

## 2013年0921河南公务员考试《行测》真题

来源：H 整理：杨柳（微信：gwy288）

### 第一部分 常识判断

1、下列属于贯彻落实党的十八大“全面提高党的建设科学化”的是：

- A、作出在全党开展深入学习实践科学发展观活动的部署
- B、提出建设马克思主义学习型政党、建设学习型党组织
- C、出台了关于改进工作作风、密切联系群众的八项规定
- D、开展创建先进基层党组织、争当优秀共产党员的活动

2、关于我国宪法，下列说法不正确的是：

- A、不满四十五周岁的公民不能被选为国家主席
- B、人民行使国家权力的机关是各级人民政府
- C、人民法院和人民检察院均由人民代表大会产生
- D、城市郊区的土地，除由法律规定属于国家所有的以外，属于集体所有

3、神舟十号飞船是中国航天计划中的一艘载人宇宙飞船，是“神舟”号系列飞船之一。关于神舟十号，下列说法正确的是：

- A、标志着我国全面掌握了空间交会对接技术
- B、第一次将我国女航天员载入太空
- C、在酒泉卫星发射中心发射升空
- D、是中国第4艘载人飞船

4、关于古琴，下列说法不正确的是：

- A、“高山流水”的故事与该乐器有关
- B、古琴通常以桐木为琴材
- C、“竹林七贤”中的阮咸善弹古琴
- D、“目送归鸿，手挥五弦”说的是古琴

5、下列城市在古代曾经作为都城。以下对应关系完全正确的是：

- A、洛阳：东汉 北宋
- B、西安：秦朝 西汉
- C、北京：西周 元朝
- D、南京：东吴 东晋

6、关于我国的地理环境，下列说法不正确的是：

- A、领土总面积居世界第3位
- B、领土最东端位于黑龙江和乌苏里江主航道中心线汇合处
- C、南北跨越纬度近50度，大部分在温带，小部分在热带、寒带
- D、我国与14个国家接壤

7、关于我国的水资源与水能，下列说法错误的是：

- A、我国水能大部分分布在西南地区，按河流统计以雅鲁藏布江水系最多
- B、我国水能资源理论蕴藏量居世界首位
- C、我国已经被联合国列为13个贫水国家之一
- D、我国是一个水资源短缺、水灾频繁的国家

8、沈阳、北京、台北三大故宫举世闻名，按照建造时间先后排序正确的是：

- A、沈阳故宫—北京故宫—台北故宫
- B、沈阳故宫—台北故宫—北京故宫
- C、北京故宫—沈阳故宫—台北故宫
- D、台北故宫—沈阳故宫—北京故宫

9、下列保健食品广告用语符合国家有关规定的是：

- A、某双歧杆菌胶囊广告：快速治疗慢性腹泻，根除结肠炎
- B、某三七袋泡茶广告：坚持服用，治疗高血压、脂肪肝
- C、某螺旋藻片广告：增强免疫力，调理肠胃，调节血脂
- D、某灵芝孢子油胶囊广告：高效抗肿瘤，呵护肿瘤患者

10、下列建筑中最节能的是：



A

B

C

D

A、中国国家体育场 B、圣彼得大教堂 C、悉尼歌剧院 D、珠江大厦

11、下列说法错误的是：

- A、甲某盗取其他网游玩家账号下的一批游戏装备，已涉嫌触犯刑法
- B、乙某在网络游戏中向网游玩家出售虚拟货币，其所得属非法利益
- C、丙某在某网游上的账号积分被网游公司清零，丙某对此享有诉权
- D、丁某网游账号内虚拟货币丢失，丁某可向法院主张追回虚拟货币

12、下列说法正确的是：

- A、在灭火时，冷水和热水的灭火效果相同
- B、刹车失灵的情况下，如选择跳车，则向后跳相对比较安全
- C、露水多出现在阴天、空气湿度大的情况下
- D、白炽灯的灯丝断了，重新搭上后，会比原来亮

13、在人与自然的认识上，与西方“认识你自己”这一著名哲学思考接近同一时期的东方思想是：

- A、存天理，灭人欲
- B、逝者如斯夫，不舍昼夜
- C、天人感应
- D、形灭神灭

14、根据《生产安全事故报告和调查处理条例》，下列说法不正确的是：

- A、造成 30 人以上死亡的是特别重大事故
- B、重大事故可以逐级上报至国务院安全生产监督管理部门
- C、特别重大事故由事故发生地省级人民政府负责调查
- D、报告事故的内容应当包括事故发生单位概况

15、关于我国的岛屿，下列说法不正确的是：

- A、我国最大的群岛是舟山群岛
- B、崇明岛是由于长江携带的泥沙在入海口附近堆积形成的沙岛
- C、海南岛是因地沉降、海平面上升而形成的大陆岛
- D、我国的珊瑚礁岛主要分布在东海海域

16、文学名篇有时会涉及一些当地的特色民居，以下对应错误的是：

- ①陈忠实—《白鹿原》—窑洞
- ②林语堂—《边城》—吊脚楼
- ③阿来—《尘埃落定》—骑楼
- ④老舍—《四世同堂》—四合院

A、①③ B、②④ C、③④ D、②③

17、发酵是人类较早接触的一种生物化学反应，发酵在食品工业、生物和化学工业中均有广泛应用。以下没有用到发酵工艺的是：

- A、酱油
- B、醋
- C、蔗糖
- D、味精

18、下列国家与别称对应错误的是：

- A、加拿大——枫叶之邦
- B、荷兰——风车王国
- C、印度——万塔之国
- D、奥地利——音乐王国

19、关于被誉为空难“见证人”的黑匣子，下列说法错误的是：

- A、是航空飞行记录仪器
- B、通常安装在飞机中部位置
- C、具有极强的抗磁干扰能力
- D、外壳采用绝热、防冲击保护材料

20、防火墙是一项确保网络信息安全的设备，下列关于防火墙的描述错误的是：

- A、可保护内部网免受非法用户的侵入
- B、能有效地记录互联网上的活动
- C、是一个安全策略的检查站，所有进出信息都必须经过防火墙

D、是一种能有效查杀病毒，保护电脑安全的杀毒软件

## 第二部分 言语理解与表达

21、2500 多年过去了，如今摆在你面前的是\_\_\_\_\_了的城堡旧址，暗淡了的刀光剑影，\_\_\_\_\_了的舟踪桨声和远去了的鼓角笳鸣，一腔思古之幽情迸然而发。

依次填入划横线部分最恰当的一项是：

A、淹没 消失 B、淹没 消逝 C、湮没 消失 D、湮没 消逝

22、个性化车站有的以传统文化中最具代表性的礼器、祥瑞图案为\_\_\_\_\_，用红黑相间的艺术壁画展示古国遗韵；有的则用瓷板山水画、菩萨树雕塑墙和艺术山水\_\_\_\_\_出“宁静致远”的意境。

依次填入划横线部分最恰当的一项是：

A、原形 创造 B、原型 营造 C、原型 创造 D、原形 营造

23、人体的免疫能力分为固有免疫和适应免疫，其中适应免疫是人体在\_\_\_\_\_适应外界环境中锻炼成长而来的。如果孩子\_\_\_\_\_处在过于干净的环境中，完全不接触细菌，他们体内的免疫细胞就会像没有打过仗的新兵，不知道怎样杀灭有害物质，保护人体健康。

依次填入划横线部分最恰当的一项是：

A、不断 长期 B、逐渐 继续 C、积极 仍然 D、主动 始终

24、有的工作，难度极大，却能够马到成功；有的事情，举手之劳，却办得一塌糊涂。一个重要原因在于，干事情的人是临事而惧、周密\_\_\_\_\_还是临事不备、\_\_\_\_\_上阵。态度不同，结果迥异。

依次填入划横线部分最恰当的一项是：

A、筹措 仓忙 B、筹备 轻装 C、策划 赤膊 D、筹划 仓促

25、西汉时期，产自西域的树脂类香料传入中国，改变了古人直接焚烧萧艾、蕙草等植株的形式，香具\_\_\_\_\_。汉初已有许多专门用于焚香的香炉，但大多造型简单。据说汉武帝嗜好熏香，\_\_\_\_\_地追求长生不老之术，命人模拟道家传说中东方海上仙山“博山”的景象，制成一类造型特殊的香炉——博山炉。

依次填入划横线部分最恰当的一项是：

A、比比皆是 大张旗鼓 B、大行其道 矢志不渝  
C、应运而生 孜孜不倦 D、五花八门 兢兢业业

26、作为曾经和数理传统同样重要的研究范式，博物学传统其实从 19 世纪末开始就逐渐\_\_\_\_\_。仅仅是在大自然中观察、采集、记录而缺少定量分析，从医生、军官到传教士都能玩一把的博物学，在科学研究日益精细化、职业化的大趋势中显得\_\_\_\_\_。

依次填入划横线部分最恰当的一项是：

A、衰落 格格不入 B、转型 特立独行  
C、蜕变 曲高和寡 D、退化 大材小用

27、玩是孩子的天性，这一点很多做父母的都知道；但是怎么玩、玩什么，很多人未必有\_\_\_\_\_的认识。孩子本来可以从玩中开发智慧和能力，但却被白白地\_\_\_\_\_。应该明白，孩子不能为玩而玩，而是要玩出名堂来。

依次填入划横线部分最恰当的一项是：

A、明确 消耗 B、清楚 浪费  
C、科学 虚度 D、合理 耽误

28、我们唯一的地球面积有限，除了那些不适合人居的地域，亚洲、非洲、拉丁美洲的许多国家剩下的国土已然\_\_\_\_\_。越是密集拥挤的地方，污染治理的压力也越大。而治理污染越是困难，人口反而越发失控。当人口承载力日趋饱和，对环境本来是正常的利用，也渐渐变成了不计后果的\_\_\_\_\_。

依次填入划横线部分最恰当的一项是：

A、捉襟见肘 索取 B、寥寥无几 掠夺  
C、不堪重负 破坏 D、人满为患 占用

29、捐赠制度对美国社会的每一个人和企业都至关重要，因为美国政府是通过税收的方式来\_\_\_\_\_慈善的。倘若个人或企业将收益的部分或全部捐赠给非营利机构，那么它的计税标准就会降低。不过，对于捐赠者来说，把钱捐给任何非营利机构都是一样的，这就让教育机构和文化机构之间形成了类似市场竞争的关系，这有助于社会资源的合理分配，让慈善事业和文化产业也能\_\_\_\_\_。

依次填入划横线部分最恰当的一项是：

- A、鼓励 优胜劣汰 B、提倡 互惠互利  
C、推广 取长补短 D、刺激 百家争鸣

30、在西方近代史上, 德意志民族似乎在很多事情上都比较\_\_\_\_\_, 哲学领域也是如此, 当由培根肇始的英国经验论和由笛卡尔创立的大陆威力论之间的激烈争论形成了西方近代哲学的第一次高潮时, 德国的哲学讲坛依然被早已腐朽不堪的经院哲学\_\_\_\_\_着。

依次填入划横线部分最恰当的一项是:

- A、迟缓 统治 B、特别 左右  
C、落后 控制 D、独特 笼罩

31、毫无疑问, 真正的批评家应该拥有的是\_\_\_\_\_的内心和不带任何偏见的眼睛。除了来自自身灵魂深处和纯粹学术性的\_\_\_\_\_之外, 不该成为任何权势或利益集团的代言人和施惠者的吹鼓手。

依次填入划横线部分最恰当的一项是:

- A、纯净 判断 B、平静 结论  
C、强大 分析 D、成熟 观察

32、世界建筑文化源远流长。自古以来, 人们在建筑房屋的过程中, 创造着自己的建筑文化。因此, 建筑汇聚了文化的精华, 也体现了建筑师的人文修养。纵观历史上优秀的建筑师, 除了常识渊博外, 大都有着丰富的阅历, 而不是\_\_\_\_\_的理论家, 正因此, 他们才能\_\_\_\_\_, 迁想妙得, 将自己意匠独造的想象力渗入建筑之中, 丰富人类的建筑文化。

依次填入划横线部分最恰当的一项是:

- A、循规蹈矩 融会贯通 B、纸上谈兵 博采众长  
C、闭门造车 才华横溢 D、墨守成规 推陈出新

33、在诸多自然现象中, 火可能是曾让人最\_\_\_\_\_的事物。古人曾认为, 火是诸神的\_\_\_\_\_, 是元素之一, 或是物种本身蕴藏的燃素释放的过程。直到拉瓦锡提出氧化学说, 人类才认识到燃烧是剧烈的氧化反应。

依次填入划横线部分最恰当的一项是:

- A、害怕 创造 B、惊奇 安排  
C、迷惑 恩赐 D、崇拜 荣誉

34、科学家通过基因改造, 设计出了能在激光脉冲照射下收缩的肌肉细胞。这种被称为“生物综合设计”的仿生学新理念除了\_\_\_\_\_自然生物进行设计, 还直接使用了真正的肌肉组织, 不但融合了生物组织的优点并跳过仿生肌肉阶段, 将目标专注于寻找新的理论和方法来实现轻量、低耗的肌肉组织控制系统, 同时也模糊了自然物和机械装置的\_\_\_\_\_。

依次填入划横线部分最恰当的一项是:

- A、参考 界限 B、对比 概念  
C、模仿 功能 D、根据 差异

35、在一定程度上, 技术的飞速发展与国家之间的竞争有着\_\_\_\_\_的关系。二战抑或冷战时期, 某些领域尤其是军事领域的科学突破即是例证, 以登月为标志的航天科技的突飞猛进只是其中之一。但如果将今天的进步缓慢归因于竞争不充分, 甚至怀念那样一个阴暗、极端、意识狭隘的时代, 显然是\_\_\_\_\_的。人类所有可以称道的文明进步最终在于包容和协助, 事实上, 目前的太空探索也正是朝着国际合作的方向努力。

依次填入划横线部分最恰当的一项是:

- A、相辅相成 荒谬 B、此消彼长 无奈  
C、不可或缺 可怕 D、休戚与共 落伍

36、星云是由星际空间的气体和尘埃结合成的云雾状天体。星云里的物质密度是很低的, 若拿地球上的标准来衡量的话, 有些地方是真空的。可是星云的体积十分庞大, 常常方圆达几十光年。星云和恒星有着“血缘”关系, 恒星抛出的气体将成为星云的部分, 星云物质在引力作用下压缩成为恒星。在一定条件下, 星云和恒星是能够互相转化的。

下列说法与这段文字相符的是:

- A、星云的质量和状态都非常稳定 B、星云与恒星相距遥远  
C、星云与恒星均为气状物天体 D、星云与恒星的构成物质是相似的

37、虚拟博物馆兴起于上世纪 90 年代, 相比实体博物馆, 虚拟博物馆可以展示所有的藏品, 观众无需与藏品保

持距离，只需轻点鼠标就可以从不同方位看到作品，并实现人机交互，因此不少人担心实体博物馆会逐渐失去魅力。而事实恰恰是，通过数字化的影响，人们了解到那些原作，便更想走进实体博物馆接触它们。

这段文字意在强调：

- A、虚拟博物馆与实体博物馆并不存在冲突
- B、虚拟博物馆使艺术传播的途径更加简单
- C、复制作品不能取代原作给人的心灵震撼
- D、博物馆虚拟化能极大实现艺术教育功能

38、在西方思想史中，像卢梭那样具有重大影响和广泛争议的人物不多，他有一句很著名的遗言：“我把我的一生献给真理。”这也是他的座右铭，他一生都在为之奋斗，他的书起初并没有产生太大的社会影响，只是引起很多争论，如果有影响，也只限于学术界。他的思想产生社会影响是从 1789 年法国大革命开始，《社会契约论》起到很大的推动作用，广大普通民众开始受到影响。

这段文字意在说明：

- A、卢梭如何为自己的座右铭而奋斗
- B、卢梭的思想被社会接纳的过程缓慢曲折
- C、《社会契约论》如何被百姓认可
- D、真理总是要经历波折才能推动社会发展

39、粟和稷实际就是人们常见的小米，当它在民间作为人们餐桌上的主食时，名字是粟；当它被呈入宫廷，作为社稷坛上祭天的成果时，名字是稷。同时一种作物拥有了两种不同的名字，在这作物的分工背后，隐藏着人的分工，在历史长河的某一瞬间，小米们走上了两条路，一种是名为粟的粮食，一种是名为稷的祭品；人们也走上了两条路，一群是种田人，一群是读书人。前者只在民间从事劳作，后者只负责朝堂上的记录，不知道这神圣的名字与餐桌上的小米是同一种材质。当阅读文字的眼睛不再关注田野，当握笔的手不再触碰种子与农具，隔阂的出现便顺理成章。

这段文字意在说明：

- A、粟和稷在名字上的纷争由来已久
- B、社会阶层的隔阂是粟和稷分歧的根源
- C、用于祭天的稷被人为地神圣化了
- D、粟和稷的分工实际上是一种偶然结果

40、如果说逻辑源自“先验”，即逻辑超越经验、先于经验而存在，那么到底有无超越具象事物的抽象逻辑存在？如果有，我们又如何推知其存在？不少逻辑学家常以类似“三角形内角和等于 180 度”这样的命题来证明逻辑的先验性——自然，作为数理逻辑的符号系统尤其如此，似乎逻辑形式可以不依赖于人们的经验而具有推理的自洽性和永恒正确性，客观世界的事物都必须通过“逻辑的安排”才得以使人们有一清晰系统的认识。倘若真是如此，我们不禁要问，人为作为经验性的存在，又如何知晓有一个超越经验的逻辑存在？无疑，承认先验逻辑的存在，势必陷入独断论的泥潭或陷入神秘主义的窠臼。

这段文字意在：

- A、质疑先验逻辑的存在
- B、说明神秘主义是不可取的
- C、论述逻辑是对经验的总结
- D、解释客观世界有时是没有逻辑的

- 41、①风格的形成也意味着艺术的成熟，风格越强烈，给人的印象越深刻
- ②但冰冻三尺非一日之寒，风格的形成不是一件容易的事，更不能刻意设计而行
- ③颜柳欧赵、苏黄米蔡，风格鲜明，流传千古
- ④它是个人漫长的艺术探索历程，有时甚至要付出一生的精力
- ⑤书法有个性，能形成自己的风格，几乎是每一位书法家的追求
- ⑥古人云：“学书初谓未及，中则过之，后乃通会，通会之际。人书俱老。”

将以上 6 个句子重新排列，语序正确的是：

- A、③⑤④②①⑥
- B、⑤③①②④⑥
- C、⑥⑤④③①②
- D、⑥③⑤①④②

42、从大自然的天籁之音，到社会生活中所发出的各种声响，人类无法离开声音。但在很长的历史阶段内，却缺乏有效保存声音的技术手段。在留声机与唱片问世以前数千年内，声音虽然川流不息地承载、传递文明与生活，但它的初始内容却无法得到保存，许多记载于历史文献的声音遂成绝响，这是文明的一大遗憾。直至 19 世纪末，随着工业革命的浪潮席卷欧美，人类在记录、复制声音的领域内取得了突破，留声机、唱片相继问世。

这段文字意在说明：

- A、人类为有效保存声音的初始内容做出了长期的努力
- B、声音保存技术是工业革命的重大成果之一
- C、录音技术的突破使得人类文明得以更完整地留存
- D、声音资料的匮乏是人类文明进程中的缺憾之一

43、人类思维进化的顺序，是从具象到抽象，从图形到语言。粗粗了解一点文物史的人都知道，早期文明及其器物上只有图形，如世界各地的史前壁画，如半坡陶器上的鱼纹、人脸等。没有文字，因为语言能力不发达。语言

能力发达以后, 才有文字, 人类文明才真正脱离原始阶段。而文字的进化本身也循同样过程, 最初是图形, 不脱具象, 涵盖力很有限, 慢慢离开图形阶段, 真正成为文字, 表示人的语言能力愈来愈深刻, 思维愈来愈独立。这段文字谈论的主题是:

- A、研究文物史的意识
- B、语言文字的主要功能
- C、史前文明的表现形式
- D、人类思维的演变过程

44、文化是物质设备和各种知识的结合体, 人使用设备和知识以便生存。为了某种目的, 人有时要改变文化。人如果扔掉某件工具而去获取一件新工具, 那是因为他相信新工具更适用。这个变迁过程必定是一种综合体, 亦即他过去的经验、他对目前形势的了解以及他对未来结果的期望。过去的经验并不总是过去实事的真实写照, 因为过去的实事, 经过记忆的选择已经起了变化; 目前的形势也并不总能得到准确的理解, 因为它吸引注意力的程度常受利害关系的影响; 未来的结果不会总如人所期望的那样, 因为它是希望和努力以外的其他许多力量的产物。所以, 新工具最后也可能被证明并不适合人的目的。

如果新工具最终被证明并不合适人的目的, 下列哪种原因是作者没有明确提到的?

- A、所选择的工具与生产力水平不适应
- B、所依据的历史经验有可能是错误的
- C、对当前客观形势的认识可能不全面
- D、发展过程中出现始料未及的新情况

45、很多貌似过时的史学争论所代表的其实是一种力求接触人类最大多数的努力。想想有多少人已经消失在过去, 他们在人数上远比如今生存在地球上的后代更多。最令人激动、最有创意的历史研究应该挖掘出事件背后那些人们所经历和体验过的人类生存状态。这类研究有过不同的名字——心态史、社会思想史、历史人类学或文化史, 不管什么标签, 目的只有一个, 即理解生活的意义: 不是去徒劳地寻找对这一伟大哲学之谜的终极答案, 而是

填入划横线部分最恰当的一句是:

- A、将研究聚集于下层百姓的日常生活及其意义世界
- B、要到前人的日常生活与思想观念中去探求和了解他们对这一问题的回答
- C、寻找和掌握社会发展必然规律并以这种“客观真理”来解释和改造社会
- D、相信过去的人们以自己特殊的生存策略开辟了人类生活方式的无限可能性

46、玫瑰也许是我们能见到的最复杂的花卉。其花型、颜色和香味千变万化, 既有雅致的种玫瑰, 也有馨香的园林玫瑰, 还有宝石般耀眼的现代杂交玫瑰。如今, 世界各地生长着 200 多个种类的玫瑰, 由于人们不断通过杂交试图获得更美、更香、花期更长的玫瑰, 因此我们常见的园艺和商业用途的玫瑰品种一直在以每 5 年一批的速度进行着更新换代。要识别出一种玫瑰非常困难, 连专家们的观点也往往有很大差异, 因为玫瑰的种类非常容易发生变化, 也很容易杂交; 杂交玫瑰不仅可以通通过人工控制进行选种, 也大量地自然形成。

这段文字意在说明:

- A、杂交技术在培育玫瑰新品种中作用显著
- B、如何对玫瑰进行科学分类目前尚无定论
- C、玫瑰的商业价值刺激着人们不断开发新品种
- D、自然属性与人为需求导致玫瑰品种十分复杂

47、学术的意义是求真, 探求真理本来应该是每个学者的崇高职责, 诚实也应该是治学的最基本的态度。人类的活动很难找出还有哪一种像学术这样强调真实, 学者也因之受到公众的敬仰, 甚至被视为社会的良心。如果由于学术不端行为的频发, 而使科学界的声誉受到严重损害, 败坏了科学研究在公众心目中的形象, 那么它必然会阻碍科学的进步。

这段文字意在:

- A、倡导诚实严肃的治学风气
- B、反思科研领域的不端行为
- C、揭示阻碍科学发展的因素
- D、审视科研领域的诚信问题

48、与之相比, 国际游客在中国的消费行为多是到餐饮店享受中国美食, 或到小商品市场买些小商品, 一般不会到百货店和大型超市去买东西。国际游客来了, 却带动不了中国商业的发展, 为什么? 因为中国没有品牌商品的定价权, 零售业的经营方式带有相当大的“食利”性质, 导致中国虽已成为制造业大国, 却还不是国际游客的购物天堂。因此, 不能简单地将旅游作为平衡国际贸易顺差、减少贸易摩擦的一种手段, 而应从国家利益的高度, 限制欧美品牌在中国市场实行最高价格定位的做法, 从法律角度理清欧美品牌在中国市场的价格政策是否形成了价格垄断。

这段文字上一段谈论的内容最可能是:

- A、中国餐饮业在欧美的发展状况
- B、中国本土消费者对市场的巨大带动
- C、品牌商品定价权的形成机制
- D、国际游客在欧美的消费

49、传统社会中, 不管是中国还是欧洲, 由于绝大多数技术知识都被行会、手工作坊等保留为私人知识, 相互之间难以共享, 不能取长补短, 于是人们往往是简单重复前人的工作, 而不是“站在巨人的肩膀上”进行累积创新。那么在各个种族的平均寿命、智力水平都基本相同的情况下, 人均创新效率并不会有多大差异, 中国对西方的人口优势将导致中国对西方的技术优势, 因此\_\_\_\_\_。

填入划横线部分最恰当的一句是:

- A、专利制度是导致产业革命在欧洲而非中国发生的关键所在
- B、近代中国与欧洲在知识积累和技术进步模式上产生了巨大分野
- C、技术进步是长期经济增长最重要的推动力
- D、中国很长时间都在技术总量上遥遥领先于欧洲

50、清末学者康有为在《广艺舟双楫》中将晚清书法衰微的现象归咎为传统书法范本面目失真, 这是承袭了清代中叶学者对书法范本的认识, 与书法史的真实状况并不十分吻合, 与书法史发展的实际趋势也多有出入。当代书法家启功先生则在《论书绝句》提出, 这种令人生厌的“馆阁书”与朝廷在科举考试中标举卷面书写“黑大光圆”密不可分。那么, 在不能废除“馆阁书”书写要求的前提下, 士人即便有条件取法摹刻精良的书法范本, 也不能从根本上改掉“馆阁书”的书写习惯, 这在康氏写成《广艺舟双楫》之后的时代中得到了验证。

对这段文字的主旨概括最准确的是:

- A、批评康有为书法研究中存在的误区
- B、探讨晚清书法艺术衰微不振的原因
- C、强调科举考试对书法艺术的负面影响
- D、分析书写模式与创作风气之间的关系

### 第三部分 数量关系

51、射箭运动员进行训练, 10支箭共打了93环, 且每支箭的环数都不低于8环。问命中10环的箭数最多能比命中9环的多几只?

- A、2
- B、3
- C、4
- D、5

52、某单位为业务技能大赛获奖职工发放奖金, 一、二、三等奖每人奖金分别为800、700和500元。11名获一、二、三等奖的职工共获奖金6700元, 问有多少人获得三等奖?

- A、3
- B、4
- C、5
- D、6

53、某科室共有8人, 现在需要抽出两个2人的小组到不同的下级单位检查工作, 问共有多少种不同的安排方案?

- A、210
- B、260
- C、420
- D、840

54、某单位有职工15人, 其中业务人员9人。现要从整个单位选出3人参加培训, 要求其中业务人员的人数不少于非业务人员的人数。问有多少种不同的选人方法?

- A、156
- B、216
- C、240
- D、300

55、李工程师家里有4口人, 母、妻、儿、本人。2013年, 4人的年龄和为152岁, 平均年龄正好比李工程师年龄小2岁, 比妻子大2岁, 若2007年时, 妻子年龄正好是儿子的6倍, 问哪一年时, 母亲年龄正好是妻子年龄的2倍?

- A、2004年
- B、2006年
- C、2008年
- D、2010年

56、某高校组织了篮球比赛。其中机械学院队、外语学院队、材料学院队和管理学院队被分在同一个小组, 每两队之间进行一场比赛且无平局。结果机械学院队赢了管理学院队, 且机械学院队、外语学院队和材料学院队胜利的场数相同, 则管理学院队胜了多少场?

- A、3
- B、2
- C、1
- D、0

57、6辆汽车排成一列纵队, 要求甲车和乙车均不在队头或队尾, 且正好间隔两辆车。问共有多少种不同的排法?

- A、48
- B、72
- C、90
- D、120

58、某单位有18名男员工和14名女员工, 分为3个科室, 每个科室至少有5名男员工和2名女员工, 且女员工的人数都不多于男员工, 问一个科室最多可以有多少名员工?

- A、14
- B、16
- C、18
- D、20

59、现有3个箱子, 依次放入1、2、3个球, 然后将3个箱子随机编号为甲、乙、丙, 接着在甲、乙、丙3个箱子里分别放入其箱内球数的2、3、4倍。两次共放了22个球。最终甲箱中球比乙箱:

- A、多1个
- B、少1个
- C、多2个
- D、少2个

60、为保证一重大项目机械产品的可靠性, 试验小组需要对其进行连续测试。测试人员每隔5小时观察一次, 当观察第120次时, 手表的时针正好指向10。问观察第几次时, 手表的时针第一次与分针呈60度角?

A、2 B、4 C、6 D、8

61、A、B、C 三辆卡车一起运输 1 次，正好能运完一集装箱的某种货物。现三辆卡车一起执行该种货物共 40 集装箱的运输任务，A 运 7 次、B 运 5 次、C 运 4 次，正好运完 5 集装箱的量。此时 C 车休息，而 A、B 车各运了 21 次，又完成了 12 集装箱的量。问如果此后换为 A、C 两车同时运输，至少还需要各运多少次才能运完剩余的该种货物？

A、30 B、32 C、34 D、36

62、小王和小张各加工了 10 个零件，分别有 1 个和 2 个次品。若从两人加工的零件里各随机选取 2 个，则选出的 4 个零件中正好有 1 个次品的概率为：

A、小于 25% B、25%~35% C、35%~45% D、45%以上

63、中午 12 点，甲驾驶汽车从 A 地到 B 地办事，行驶 1 小时，走了总路程的 15%。此后甲的速度增加了 15 公里/小时，又行驶了 30 分钟，距离 B 地还有 3/4 的路程。此后甲的速度如果再增加 15 公里/小时，问几点能到 B 地？

A、16:00 B、16:30 C、17:00 D、17:30

64、甲购买了 A、B、C 三种书籍各若干本捐赠给希望小学。其中 B 书籍比 C 书籍少了 3 本，比 A 书籍多 2 本；B 书籍的单价比 A 书籍低 4 元，比 C 书籍高 4 元。其中购买 B 书籍的总开销与 C 书籍相当，比 A 书籍少 4 元。问甲购买三种书籍一共用了多少元？

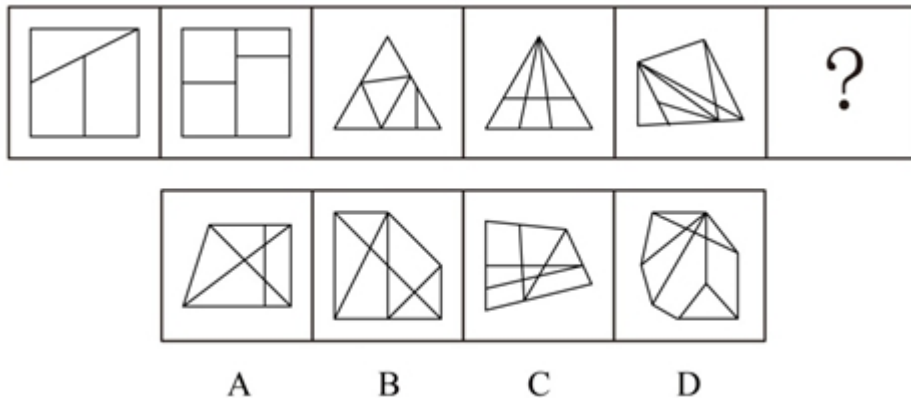
A、724 B、772 C、940 D、1084

65、某单位安排职工参加百分制业务知识考试，小周考了 88 分，还有另外 2 人的得分比他低。若所有人的得分都是整数，没有人得满分，且任意 5 人的得分不完全相同，问参加考试的最多有多少人？

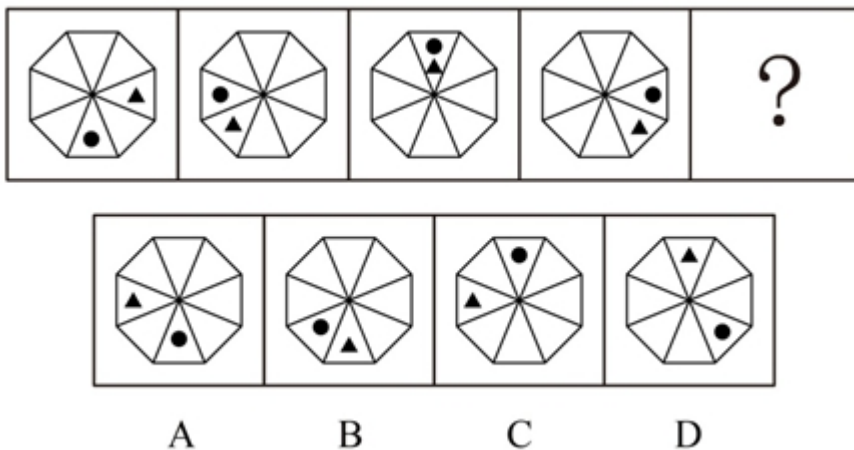
A、38 B、44 C、50 D、62

#### 第四部分 判断推理

66、从所给的四个选项中，选择最合适的一个填入问号处，使之呈现一定规律性：

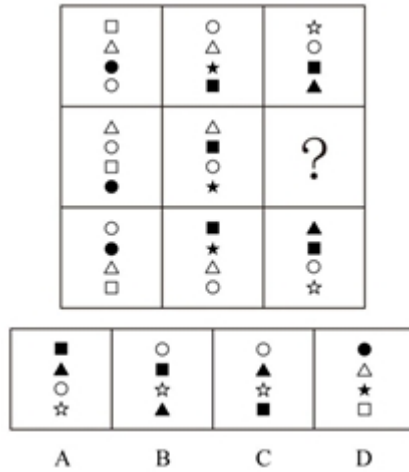


67、从所给的四个选项中，选择最合适的一个填入问号处，使之呈现一定规律性：



68、从 A、B、C、D 四个图形中选出最合适的一个，使得它保持第一行四个图形所呈现的规律性：



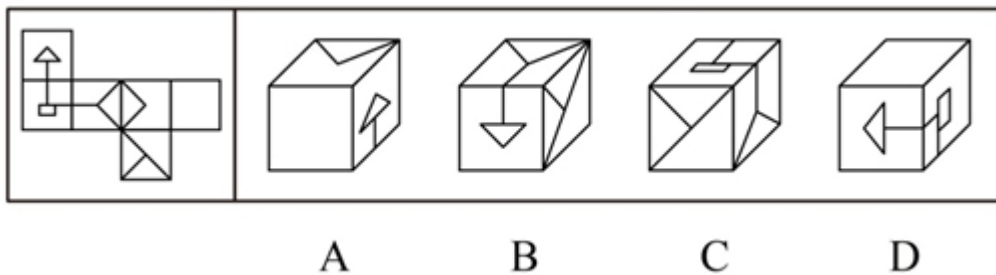


69、把下面的六个图形分为两类，使每一类图形都有各自的共同特征或规律，分类正确的一项是：



A、①②④，③⑤⑥    B、①②⑤，③④⑥    C、①③⑤，②④⑥    D、①③⑥，②④⑤

70、以下是给定纸盒的外表面，下列哪一个纸盒能由以上外表面折叠而成？



71、根据知识能否清晰地表述和有效地转移，可以把知识分为显性知识和隐性知识。显性知识是能够被人类以一定符码系统（最典型的是语言，也包括教学公式、各类图表、盲文、手势语、旗语等诸种符号形式）加以完整表述的知识。隐性知识是指用文字、语言、图像等形式不易表达清楚的主观知识，它以个人、团队、组织的经验、印象、技术诀窍、组织文化、风俗等形式存在。

根据以上定义，属于显性知识的是：

- A、徒弟通过观察、模仿和亲身实践，终于学会国家级工艺大师的微雕技术
- B、小石在厨师班学习烹饪，老师再三强调火候，他尽力注意后炒出的菜仍然味道不够好
- C、外语教育专业毕业的小夏刚担任外语教师时，总是不能很好地控制课堂
- D、小红每天背 10 个外语单词，半年后她能很快读完一篇外文短篇小说

72、当所学的新知识相对于原有的认知结构为上位关系，即原有知识是从属观念，而新学习的知识是总括性观念，这样的学习即为上位学习。相反，如果新知识与原有知识是下位关系，则为下位学习。而如果新知识仅仅是由原知识的相关内容合理组合构成的，不能与原有某些特定的内容构成上位关系或下位关系，那么，这时的学习就是同位学习。

根据上述定义，下列属于上位学习的是：

- A、学生先学习平行四边形再学习矩形
- B、在学完所有的内容之后进行总复习
- C、先学习理论知识，再进行实践技能的操作
- D、教师为讲解某语法结构，先举了很多例句

73、知识溢出是指知识接受者将获得的知识与自有知识相融合后得出新的知识，却没有给予知识的提供者以补偿，因而提供者没有享受原知识的全部收益，或者给予的补偿小于知识创造的成本，接受者自觉或不自觉地未承担知识的全部成本的现象。

根据上述定义，下列属于知识溢出的是：

- A、学生从辅导班学到了某题的解题方法和技巧，并且可熟练地解答这一类型的题目
- B、某公司代理国外知名电子产品的生产与销售，后引入生产线为这款电子产品生产配套的充电设备，公司效益

大增

C、某公司通过与海外研究机构联合工作，引入对方的技术开发出一款新产品，双方约定共享产权和效益

D、某城市设计机构参考了另外一个大城市的规划方案，结合本市原有设计方案和实际情况设计了新区交通网络

**74、**竞争性决策指的是在有竞争对手存在的情况下，不是根据客观的自然状态，而是根据竞争对手的策略而作出的决策。

根据以上定义，以下哪项属于竞争性决策？

A、由于同类竞争，小李将库存产品一律三折出售

B、为打击新开张的对门商店，小刘将所有商品一律低于批发价出售 3 天

C、甲公司董事会一致决定高薪聘请与其有竞争关系的乙公司的副总经理为公司总经理

D、为吸引优质生源，甲校的奖学金金额总是比乙校高 10%

**75、**权力是指一个人影响另一个人的能力。其中强制性权力是建立在惧怕基础上，一个人如果不服从的话就可能产生消极的后果，出于对这种惧怕，这个人就对强制性权力作出了反应。奖赏性权力是指人们服从一个人的愿望或指示是因为这种服从能给他们带来益处。因此，那些能给人们带来他们所期望的报酬的人就拥有了权力。法定性权力是指一个人通过组织正式层级结构中的职位所获得的权力。法定性权力取决于个人在组织中的职位，它是一个人正式或官方明确规定的权威地位。有些人能使事情发生，是因为他们有这么做的能力与权威。

根据上述定义，下列各项中没有涉及到上述三种权力的是：

A、经理要求所有员工放弃假期在公司加班，虽然不情愿，但员工们都没有提出异议

B、四岁的小明发现，只要他给小朋友糖吃，小朋友就愿意和他玩，所以他经常从家里带糖在幼儿园与小朋友们分享

C、小刘在下班途中被抢劫，看到歹徒只有一人，小刘决定反抗，但是当他看到歹徒拿出刀来，他又放弃了反抗的想法

D、小李在工作决策上与老王产生分歧，经过考虑后，小李认为老王的经验比他更丰富，处理过更多同类事务，所以决定听从老王的决策

**76、**服务是指为他人做事，并使他人从中受益的一种有偿或无偿的活动，不以或很少以实物形式而以提供活劳动的形式满足他人某种特殊需要。

根据以上定义，以下不属于服务的是：

A、小周的车出现故障去维修，汽车修理店更换了价值 2000 余元的零件

B、为方便学生随时取款，某银行在校园里安装了一部自动取款机

C、某医院派出医疗队深入农村，为农民上门诊断治疗

D、某小区居民小王在小区网络论坛上发帖要求提高物业管理水平

**77、**情报是指运用一定的媒体（载体），越过空间和时间传递给特定用户，以解决科研、生产、经营中的具体问题所需要的特定知识和信息。

根据以上定义，以下不属于情报的是：

A、某企业从客户那里得知竞争对手对产品进行技术革新大幅降低了成本后，决定转产

B、果农赵某利用网络向农林研究所技术员小李请教，治好了樱桃的褐斑穿孔病

C、看到电视台报道某地出产的土豆大量堆积且售价低廉，某学校食堂电话订购了 2000 斤

D、小孙和朋友每次外出旅游前，都在网络上用电子地图查好路线，并将路线发到手机上

**78、**灯塔效应是指私有商品可以在市场交换，并具有市场价格和市场价值，但公共商品没有市场交换，也没有市场价格和市场价值，因此消费者几乎都不愿意个人支付公共商品的费用，从而让别人来消费。

以下选项属于灯塔效应的是：

A、某沿海地区要治理水质污染，由于资金不足，有关部门向当地一些大型企业借款，但企业大都不愿意借款

B、某新开盘的高层塔楼设立了多部电梯，公摊面积较大，住在低层的居民认为自己不需要使用电梯，因此不愿交纳电梯维护费用

C、某村庄为解决水源不足的问题，号召村民集资建水渠从邻村河流引水过来，响应这一号召的村民很多

D、某小区举办图书展销会，购买图书的居民享受五折优惠，小区居民虽然光顾展会的人较多，但大多数人并没有购买图书

79、动力定型是指一种在固定程序的条件作用下建立的暂时联系系统。在这一种系统内，各个条件刺激按严格的序列和时间呈现，以获得每个刺激确切而不变的效果，最后的效果就是在大脑皮质的活动中建立了一种动力定型。下列不符合此理论的是：

- A、乒乓球运动员通过练习确保击球的稳定性  
B、小学生学习写字过程中老师不断纠正姿势  
C、篮球明星每天都要练习超过一千次的投篮  
D、动物园饲养员喂动物之前每次都要吹口哨

80、服务链是服务行业企业通过向消费者提供服务来最大限度地满足消费者的需求，为消费者提供良好的消费环境和消费过程中的各种服务，这些服务以现代信息技术、物流技术、系统工程等现代科学技术为基础，以最大限度地满足消费者需求为出发点，把与服务有关的各个方面按照一定的方式组织起来，形成完整的服务体系。根据上述定义，下列能构成服务链的是：

- A、几个废品收购者在某小区内成立的专门回收二手电器的废品回收站  
B、与某品牌电脑的销售相关的各大商场卖场以及家电维修公司  
C、开发商与新楼盘招标物业公司，多家物业公司前来竞争  
D、学校为给学生提供更多生活便利，在宿舍区设立银行网点及超市等

81、机芯：手表

- A、主机：计算机  
B、瓶盖：酒瓶  
C、压缩机：空调  
D、车轴：轮胎

82、学生证：学生

- A、驾驶证：开车  
B、学位证：学校  
C、结婚证：夫妻  
D、身份证：护照

83、比赛：裁判

- A、歌唱：指挥  
B、诉讼：法官  
C、驾驶：司机  
D、考试：监考

84、玉佩：荷包

- A、国画：水墨  
B、走马灯：灯笼  
C、管乐：圆号  
D、长镜头：蒙太奇

85、下单：送货：签收

- A、候机：登机：安检  
B、招聘：培训：录用  
C、彩排：调音：演奏  
D、上膛：瞄准：射击

86、军人：医生：军医

- A、司机：警察：交警  
B、舞蹈：说唱：二人转  
C、学科：研究：科研  
D、汽车：电动车：电动汽车

87、中秋节：月饼：团圆

- A、圣诞节：圣诞老人：礼物  
B、清明节：扫墓：踏青  
C、情人节：巧克力：约会  
D、重阳节：菊花酒：敬老

88、书签 对于 ( ) 相当于 ( ) 对于 浏览器

- A、阅读：网页  
B、书本：收藏夹  
C、记录：网页  
D、书本：插件

89、( ) 对于 织物 相当于 彩陶 对于 ( )

- A、刺绣：陶器  
B、染料：彩绘  
C、丝绸：岩画  
D、织机：图案

90、剪子 对于 ( ) 相当于 ( ) 对于 秒表

- A、指甲：赛跑  
B、厨刀：卷尺  
C、剪纸：计时  
D、理发师：裁判

91、科学家在南极洲的海底钻探揭开了数千万年前南极洲的真实状况，他们发现了与现今截然不同的远古南极洲。在距今4800万-5500万年前的始新世时期，这里温度较高，或许拥有一片绿色海岸。以下哪项为真，最能支持上述结论？

- A、研究人员观察了分布在同一深度的海底火山锥体，发现始新世时期曾出现了大规模的火山喷发  
B、研究发现，南极洲最温暖的地带——南设得兰群岛上生长着200种淡水藻类，这些藻类有时也会在冰面上生长  
C、科学家在海底沉积层中发现了木棉树的花粉，而木棉树是一种生长于热带地区的植物，它的树干不仅粗大且能储存水分  
D、在海底探测中，科学家发现了一些类似原核生物的化石，这意味着南极洲可能孕育了早期的生命形态

92、近日，研究人员在对实验鼠的神经回路进行分析中，发现导致特发性震颤的致病基因，研究人员分析了行走时下半身出现强烈震颤的实验鼠的基因及其中枢神经系统，发现实验鼠的“Teneurin-4”基因出现变异，导致神

经细胞的轴突外没有形成髓鞘。神经类似电线，轴突相当于电线中的导线，而髓鞘如同覆盖在导线外的绝缘层。研究人员认为，实验鼠是由于髓鞘没有正常形成，导致神经回路“短路”，才出现震颤症状。研究人员据此得出结论，人类发生这种震颤的原因也是相同的。

以下哪项为真，最能加强上述结论？

- A、研究发现，“Teneurin-4”基因功能受到抑制的转基因实验鼠也存在髓鞘发育不全的状况
- B、人类也有功能相同的“Teneurin-4”基因
- C、特发性震颤一直被认为是由基因导致的，但与此相关的具体基因及其引发症状的详细机制此前一直不明
- D、患有特发性震颤疾病的人类与实验鼠发病时的症状相同

93、一般情况下，女性比男性更为健谈。而一项涉及交谈习惯的报告显示，许多时候男性比女性更能主导谈话，在讨论中平均说出更多的词汇。因此，有人认为，以话语量衡量，两性在语言方面的差异并不大。

以下哪项如果为真，最不能支持上述结论？

- A、成年人中，女性在和同学、父母、子女谈话时，大多占据主导地位，而男性则较为收敛，要稍逊一筹
- B、在辩论赛或一些富有争议的话题中，男性往往滔滔不绝，而在涉及情感的话题中，女性则发言更多
- C、研究发现，在夫妻之间的交谈中，男女双方的平均谈话量差异不大，只是因地域不同而有差异
- D、一般年纪小的女孩比男孩平均说话更多，这与其语言学习速度较快有关，但13岁以后，男孩平均比女孩说话更多

94、一项调查发现，家长在子女学习音乐上的投资是“物有所值”的，因为那些曾经学习过音乐的孩子，在长大后往往会拥有更高的学历、更好的职业前景，或获得更丰厚的收入。

以下哪项为真时，不能作为支持论据？

- A、调查资料中包括很多功成名就的人士，例如知名科学家或历届总统，他们大都在孩提时代学习过音乐
- B、许多成功的被访者表示学音乐令他们身心平衡并容易感到满足，他们的生活因音乐而更加充实
- C、学习音乐需要自律，在音乐学习中常涉及到科学、语言艺术等其他学科的知识，因此对学生的视野开拓和习惯养成颇有好处
- D、在类似大合唱的音乐学习中，学生必须学会和他人合作，学会聆听与帮助，这将有助于一个人的事业发展

95、一项研究中，研究人员想对比蜂蜜和止咳药物对呼吸道感染儿童的治疗效果。结果显示蜂蜜不仅具有镇咳作用，还有助于睡眠，因此研究者认为对于患呼吸道的儿童来说，蜂蜜比止咳药更有效。

以下哪项如果为真，最能削弱上述结论？

- A、据了解，目前许多药店中治疗咳嗽的药物大都为成人提供，并不适合6岁以下的儿童
- B、实验表明，一部分儿童的咳嗽是因肺热引起，一周后就可自行痊愈，并不需要用药
- C、研究发现，蜂蜜止咳效果更佳的原因可能是它可以放松受刺激的喉部，并非真正地治疗感染
- D、一些1周岁以内的幼儿不宜食用蜂蜜，因为蜂蜜可能对幼儿的肠道产生刺激作用，引发小儿腹泻

96、地幔位于地壳以下数十公里到约2900公里深处，包裹着地球内部的地核。根据地球内部地震波传播速度的不同，地幔被认为在地下660公里处分为上下两层，上地幔由橄榄石等镁含量较高的矿物组成，而下地幔的构成并不清楚。以往，研究人员认为，由于经历地球诞生后约40亿年的内部对流运动，地幔已经均一化，构成上地幔与下地幔的矿物质应是相同的。但近来研究发现，构成地幔上下层的矿物质并不相同。

要得到上述结论，最需要补充的论据是：

- A、不同矿物中地震波的传播速度不同，据此利用新型地震波速度仪测量发现上下地幔地震波的传播速度不一样
- B、实验显示，地幔自从地球诞生以来就在持续对流运动，不过随着内部温度的变化，对流的速度会不断改变
- C、以前的研究认为地幔成分受到40多亿年前陨石冲击的影响，但后来发现地幔成分与太阳系其他行星的平均构成是一致的，陨石冲击并未带来显著变化
- D、据研究，上地幔很可能是岩浆的发源地，物质呈液态，但下地幔的温度、压力和密度均增大，物质呈可塑性固态

97、应该看到，“少数人靠觉悟，多数人靠政策”。将各种社会问题归结为良知不守，则有逻辑倒置和认知错位之嫌。很多问题，是缺“法”导致缺“德”，而不是相反。如果监管和惩罚机制能够得到严格执行，食品生产者

的“投毒冲动”就能得到有效抑制; 如果制度健全, 使好人流血不再流泪, 藏于人心的本然良知就能够转化为见义勇为的实际行为。

由此可以推出:

- A、如果良知不能化为行动, 说明制度仍有待完善      B、只有制度健全, 才不会良知不守  
C、只要守住良知, 就不会有各种社会问题      D、只有制度健全, 才不会各种社会问题

98、一项研究发现, 新鲜蔬菜分别常温、冷藏放置两天后, 亚硝酸盐含量会升高, 并不同程度高出国家标准限值, 对人的身体会造成轻到重度的中毒情况。对此, 研究人员将 5 种久置的蔬菜用果蔬洗涤剂浸泡 5 到 10 分钟, 用清水冲洗干净后, 又测试了亚硝酸盐含量。结果显示, 蔬菜中亚硝酸盐的含量明显降低, 并很快降低到安全值。因此研究人员认为, 久置蔬菜经果蔬洗涤剂清洗后可放心食用。

以下哪项如果为真, 最能削弱研究人员的实验结论?

- A、5 种蔬菜中亚硝酸盐含量不同  
B、果蔬洗涤剂中的化学物质会破坏蔬菜的口感  
C、实验中亚硝酸盐含量只是短时间内降低, 很快就恢复到超标状态  
D、在清水中浸泡 20 分钟以上也能达到在实验中同样的效果

99、研究人员将某种植物乳酸菌混入实验鼠的饲料, 在实验鼠食用这种饲料 4 周后, 又持续两周给其施加足以引起睡眠障碍的精神压力, 然后让实验鼠在夜间活动时间段蹬转轮, 测试其活动量。结果显示, 摄取过该乳酸菌的实验鼠活动量下降趋势得到遏制, 而没有食用含该乳酸菌饲料的对照组实验鼠白天入睡困难, 睡眠不足, 导致其夜晚活动量明显下降。因此, 研究人员认为摄取乳酸菌能改善由精神压力引起的睡眠障碍。

以下哪项如果为真, 最能质疑上述结论?

- A、实验鼠一般都是白天睡觉, 夜间时段出来活动  
B、摄取乳酸菌的实验鼠体内, 一种与睡眠障碍有关的基因表达量得到抑制  
C、该植物乳酸菌与大部分乳酸菌成分不一致  
D、除了蹬转轮, 实验鼠晚间没有其他活动

100、T 国几大电力企业近日联合宣布, 除非国产煤炭价格下调, 否则将放弃购买国产煤炭。发言人表示, 目前进口煤炭的价格已经降至每吨 100 美元以内, 而国产煤炭价格仍然居高不下。但是, 煤炭行业业内人士表示, 一旦煤炭价格持续走低, 中小型煤矿将生存艰难, 大型煤矿企业生产的动力也会严重不足, 整个国内煤炭生产行业将面临严峻的形势。一段时间后, 该业内人士判断, 目前国内煤炭生产企业已经形势严峻。

该业内人士的判断必须基于以下哪项事实?

- A、国内煤炭企业在这段时间内减少了煤炭产量      B、该国国产煤炭价格始终居高不下  
C、国产煤炭在与进口煤炭的价格竞争中没有优势      D、该国几大电力企业没有放弃购买国产煤炭

## 第五部分 资料分析

(材料 1)

2011 年全国共举办展览 6830 场, 比 2010 年增加 9.2%; 展出面积为 8120 万平方米, 比 2010 年增长 8.5%; 50 人以上专业会议 64.2 万场, 比 2010 年增加 17.4%; 万人以上节庆活动 6.5 万场, 比 2010 年增长 3%; 出境展览面积 60 万平方米, 比 2010 年增长 13.8%, 实施项目 1375 个, 参展企业 4 万家; 提供社会就业岗位 1980 万人次; 直接产值 3016 亿元, 比 2010 年增长 17.7%, 占全国 GDP 的 0.64%, 占全国第三产业的 13%。

根据统计分析, 2011 年北京、上海、广州三城市增长幅度较大, 三个城市共举办展览 1380 场, 比 2010 年增长 33.8%, 占全国的 20%; 展览面积为 2523 万平方米, 比 2010 年增长 13.4%, 占全国展览面积的 31%, 在世界商展百强排行榜中, 中国占 14 席, 其中北京 4 席, 上海 4 席, 广州 3 席, 香港 2 席, 深圳 1 席。

从展会的类型分析, 经贸类占 70%, 消费类占 25%, 文化展示类占 5%, 从组展商分析, 国有、集体、股份、联营等占 30%, 民营及其他内资企业占 25%, 港澳及外商投资企业占 5%, 行业商(协)会占 25%, 政府或事业单位占 15%。

2011 年 Z 省共举办展会 696 场(列全国第一), 展览面积为 734 万平方米, 50 人以上企业会议 2.85 万场, 万人以上节庆活动 452 场, 出境参展面积 25.9 万平方米, 出省参展面积 34.5 万平方米, 提供社会就业岗位 122 万人次, 会展业的直接收入 327 亿元, 占全省 GDP 的 1%, 占全省第三产业的 23%。

101、2011年，从展会的类型分析，消费类的比文化展示类的多多少场？

- A、1707 B、1528 C、1366 D、1124

102、2011年全国第三产业产值约为多少亿人民币？

- A、47125 B、32584 C、28956 D、23200

103、2010年平均每场展览展出面积约为多少平方米？

- A、11000 B、12000 C、13000 D、14000

104、2011年北京、上海、广州三城市举办的展览场次占全国的比重与2010年相比约：

- A、增加了4个百分点 B、减少了4个百分点 C、增加了8个百分点 D、减少了8个百分点

105、根据上述资料，下列表述正确的是：

- A、2010年全国万人以上节庆活动场次不到6万  
 B、在世界商展百强排行榜中，中国上榜城市中有一半为北方城市  
 C、从组展商分析，2011年国有、集体、股份、联营以及政府或事业单位比例超过一半  
 D、2011年，Z省出国境参展面积占全国比重超过40%

(材料2)

2012年某市开展了市民阅读情况调查。调查采取随机抽样方式，访问了本市12周岁以上的1000名市民。调查显示，多数受访者保持每天阅读的良好习惯。其中，阅读时间在1~2小时的为44.8%，2~3小时的为11.6%，3小时以上的为7.5%。当被问及没有更多时间阅读的原因时，57.9%的受访者选择“工作学习太忙”，比重最高；其次为“家务太多”，比重为28.7%；“没有值得阅读的好书”、“娱乐活动太多”、“对阅读不感兴趣”、“书价太贵”的比重依次为17.5%、18.1%、10.3%、23.5%。42.8%的受访者每年阅读量在1~6本书，10.8%阅读量在7~12本书，10.5%阅读量在13本及以上。

表1 市民每天阅读时间分布（单位：%）

年龄	1小时以下	1~2小时	2~3小时	3小时以上
12~20岁	12.1	63.6	9.1	15.2
21~40岁	37.3	44.2	10.5	8.0
41~60岁	37.2	44.9	11.3	6.6
61岁及以上	35.4	43.1	15.5	6.0

表2 市民每年读数的数量分布（单位：%）

年龄	0本	1~6本	7~12本	13本及以上
12~20岁	3.0	57.6	18.2	21.2
21~40岁	20.8	53.2	13.9	12.1
41~60岁	53.4	31.6	6.1	8.9
61岁及以上	63.0	24.3	6.6	6.1

106、将没有更多时间阅读的原因按选择人数从多到少排序，排名第三的是：

- A、没有值得读的好书 B、娱乐活动太多 C、对阅读不感兴趣 D、书价太贵

107、受访者中有多少人每天阅读时间在1小时以上？

- A、448 B、523 C、564 D、639

108、受访者中，以下哪个年龄段的平均阅读时间与所有受访者的平均阅读时间差别最大？

- A、12~20岁 B、21~40岁 C、41~60岁 D、61岁及以上

109、下列哪项与受访者中不读书人数比例最接近？

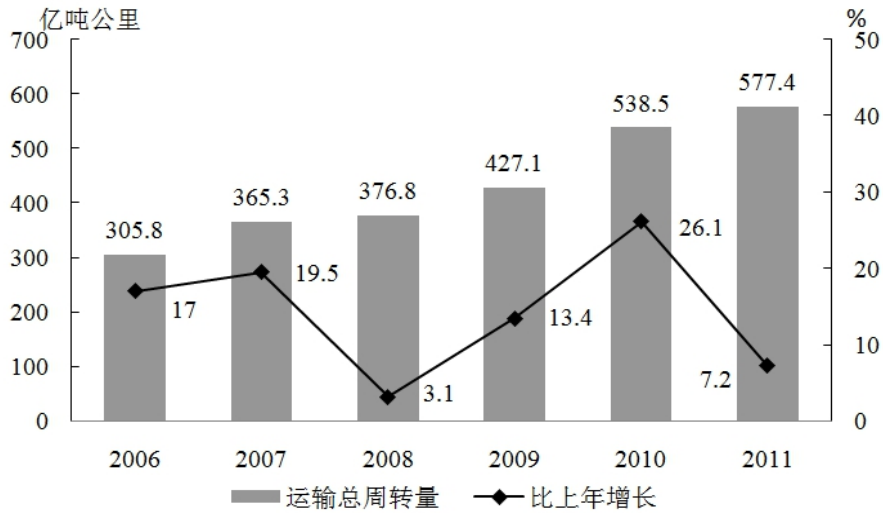
- A、61岁及以上受访者中每天读书1小时以下者的比例  
 B、41~60岁受访者中每年读书1~6本者的比例  
 C、12~20岁受访者中每天读书1~2小时者的比例  
 D、21~40岁受访者中每年读书7~12本者的比例

110、以下说法正确的是：

- A、绝大多数12~20岁的受访者每天阅读在3个小时以上  
 B、40岁以上的受访者中有一半以上的人一年不读书  
 C、大部分受访者每年读书在6本以上  
 D、受访者中每年阅读量在13本及以上者不到100人

(材料 3)

2011 年，民航行业完成运输总周转量 577.44 亿吨公里，比上年增长 7.2%。其中旅客周转量 403.53 亿吨公里，增长 12.2%，货邮周转量 173.91 亿吨公里。2011 年，国内航线完成运输周转量 380.61 亿吨公里，比上年增长 10.2%。其中港澳台航线完成 12.64 亿吨公里，增长 9.1%；国际航线完成运输周转量 196.84 亿吨公里，增长 2.0%。2011 年，全行业运输收入水平为 5.83 元/吨公里，同比增长 0.56 元/吨公里。其中国内航线（不含港澳台航线）6.91 元/吨公里，同比增长 0.69 元/吨公里；港澳台航线 7.58 元/吨公里；国际航线 3.68 元/吨公里。



2006~2011 年民航运输总周转量

111、2006~2011 年，民航运输总周转量同比增长率最低的年份，平均每月完成运输总周转量约为多少亿吨公里？

- A、25    B、30    C、31    D、36

112、2011 年货邮周转量比去年：

- A、减少了 2.8%    B、减少了 12.8%    C、增加了 2.8%    D、增加了 12.8%

113、2011 年民航运输收入比 2010 年增长了多少钱？

- A、227    B、396    C、528    D、640

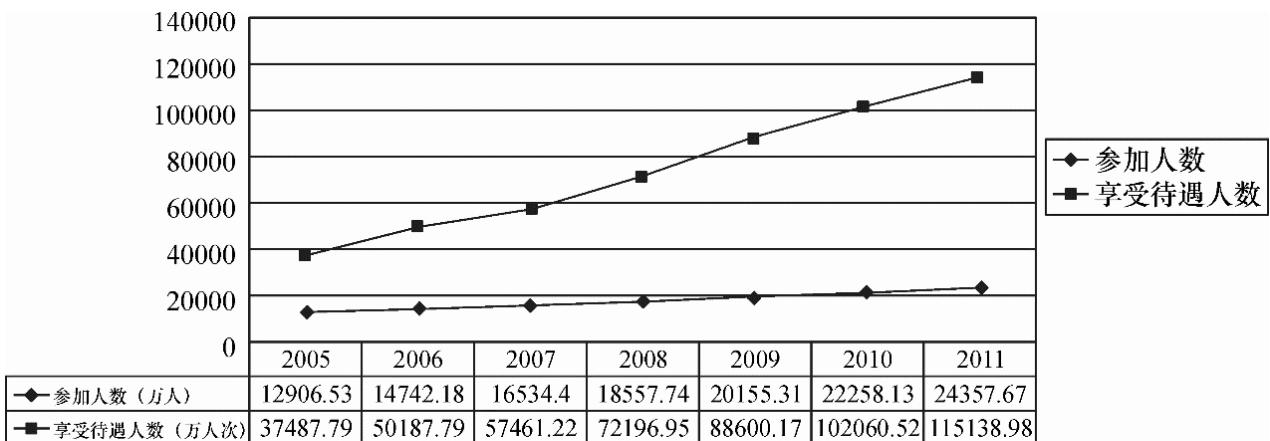
114、2006~2011 年有几年的运输总周转量同比增长低于 50 亿吨公里？

- A、1    B、2    C、3    D、4

115、以下关于 2011 年民航运输情况的描述与资料相符的是：

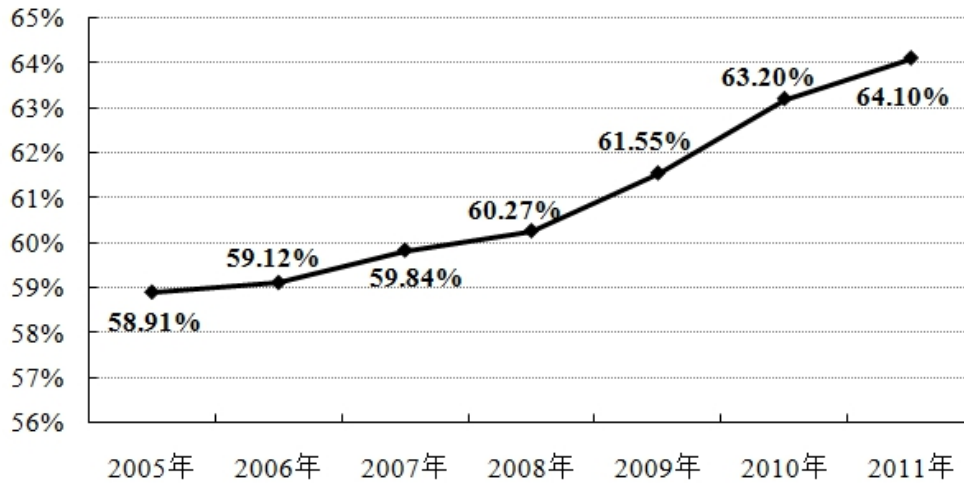
- A、总周转量比 5 年前翻了一番                      B、国内航线完成的运输周转量超过民航业总周转量的七成  
C、港澳台航线运输收入超过国际航线              D、国内航线运输周转量占总体比重同比上升

(材料 4)



2005 年~2011 年城镇职工基本医疗保险参保人员数和享受待遇人数





2005年~2011年城镇职工基本医疗保险平均实际报销比例变化情况

116、2005到2011年，城镇职工基本医疗保险平均实际报销比例同比增长最大的是：

- A、2007年 B、2008年 C、2009年 D、2010年

117、2005到2011年，平均每年新增城镇职工基本医疗保险参保者约为多少亿人？

- A、0.17 B、0.19 C、0.21 D、0.23

118、2010年平均每个参保人员享受的基本医疗保险次数约比2006年：

- A、上升了15% B、上升了35% C、下降了15% D、下降了35%

119、某职工2008年就医4次，平均每次产生费用2400元，每次均享受与当年全国城镇职工基本医疗保险平均实际报销比例相当的基本医疗保险待遇，则他当年自己实际支付的医疗费用约为多少钱？

- A、3406元 B、3814元 C、5193元 D、5785元

120、以下关于城镇职工基本医疗保险状况的描述正确的是：

- A、2008年的参保人数同比增量超过其余年份  
B、2006到2011年，享受待遇人次数平均每年增加不到一亿  
C、2009到2011年，参保人数增长率均低于10%  
D、2007到2009年，平均每个参保人员享受待遇人次逐年增加



淘宝店铺



微信公众号

 微信扫码，关注“**公务员考试挺简单**”公众号，获取更多公考经验、公考资料、时政等，真题更新也会通过公众号发通知哦。

 手淘扫码，进入**杨柳真题**淘宝店铺，可购买历年公考真题、事业单位真题等。纯手工整理，一手资料，包您满意，助您上岸。

买真题，请认准杨柳真题。淘宝“杨柳真题”独家整理，实时纠错，拒绝资料贩子。