

2013年0921河南公务员考试《行测》真题参考答案及解析

来源：H 整理：杨柳（微信：gwy288）

1、正确答案：C，全站正确率：27%，易错项：A。

解析

第一步，本题考查政治事件。

第二步，中共十八大于2012年11月8日召开，十八大后，中共中央政治局于2012年12月4日召开会议，审议通过了关于改进工作作风、密切联系群众的八项规定。

因此，选择C选项。

拓展

A项：在全党开展深入学习实践科学发展观活动，是党的十七大作出的重大部署。

B项：建设马克思主义学习型政党和学习型党组织，是党的十七届四中全会确立的重大战略任务。

D项：开展创建先进基层党组织、争当优秀共产党员的活动，是党的十七大作出的重大部署。

2、正确答案：B，全站正确率：56%，易错项：C。

解析

第一步，本题考查宪法并选错误项。

第二步，《中华人民共和国宪法》第2条第2款规定，人民行使国家权力的机关是全国人民代表大会和地方各级人民代表大会。根据这个法条可知，人民行使国家权力的机关并不是各级人民政府。

因此，选择B选项。

拓展

A项：《中华人民共和国宪法》第79条第2款规定，有选举权和被选举权的年满四十五周岁的中华人民共和国公民可以被选为中华人民共和国主席、副主席。根据这个法条可知，A项说法正确。

C项：《中华人民共和国宪法》第133条规定，最高人民法院对全国人民代表大会和全国人民代表大会常务委员会负责。地方各级人民法院对产生它的国家权力机关负责。《中华人民共和国宪法》第138条规定，最高人民检察院对全国人民代表大会和全国人民代表大会常务委员会负责。地方各级人民检察院对产生它的国家权力机关和上级人民检察院负责。根据这个法条可知，C项说法正确。

D项：《中华人民共和国宪法》第10条第2款规定，农村和城市郊区的土地，除由法律规定属于国家所有的以外，属于集体所有；宅基地和自留地、自留山，也属于集体所有。根据这个法条可知，D项说法正确。

3、正确答案：C，全站正确率：37%，易错项：B。

解析

第一步，本题考查航天军事。

第二步，神舟十号飞船于2013年6月11日17时38分在酒泉卫星发射中心发射。

因此，选择C选项。

拓展

A项：2012年神舟九号飞船与天宫一号的成功对接，标志着中国全面掌握了空间交会对接技术。

B项：神舟九号航天员刘洋是我国第一名进入太空的女航天员。

D项：神舟十号是我国第五艘载人飞船。神舟五号、六号、七号、九号、十号都是载人飞船。

4、正确答案：C，全站正确率：45%，易错项：D。

解析

第一步，本题考查艺术常识并选错误项。

第二步，竹林七贤指的是三国魏正始年间的嵇康、阮籍、山涛、向秀、刘伶、王戎及阮咸七人，其中阮咸善弹琵琶，嵇康善弹古琴。

因此，选择C选项。

拓展

A项：“高山流水”春秋时伯牙善弹琴，钟子期善听琴。一次伯牙弹琴时，琴声时若高山，时若流水，只有钟子期能领会其中的含意。后来就用“高山流水”比喻知音或知己。也用以比喻乐曲的高雅精妙。

B项：古琴多用桐木制成，包括泡桐、白桐、椅桐、青桐等材质。

D项：“目送归鸿，手挥五弦”出自嵇康《赠秀才入军》，“五弦”指古琴。

5、正确答案：D，全站正确率：33%，易错项：B。

解析

第一步，本题考查中国古代史。

第二步，南京为六朝古都，东吴、东晋、南朝的宋、齐、梁、陈相继在此建都。

因此，选择D选项。

拓展

A项：北宋的都城为开封。

B项：秦朝的都城为咸阳。

C项：西周的都城为镐京（西安）。

6、正确答案：C，全站正确率：50%，易错项：D。

解析

第一步，本题考查国情地理并选错误项。

第二步，中国最北端在黑龙江漠河以北的黑龙江主航道主线上（约 53°N ），为寒温带气候；最南端在南海南沙群岛的曾母暗沙（约 4°N ），为热带气候，南北跨了近50个纬度。寒带在南北纬 $66^{\circ}34'$ 的纬线圈内，中国任何一部分都不在寒带以内。

因此，选择C选项。

拓展

A项：中国面积排世界第三，仅次于俄罗斯、加拿大。

B项：中国领土最东端在黑龙江与乌苏里江主航道中心线汇合处（约 135°E ），最西端在新疆帕米尔高原（约 73°E ）。

D项：中国与14个国家接壤，口诀是：月（越南）娥（俄罗斯）姑娘真腼腆（缅甸），蒙（蒙古）着布单（不丹）披三毯（哈萨克斯坦、塔吉克斯坦、吉尔吉斯斯坦），度（印度）过（老挝）泥泊（尼泊尔）去朝鲜，巴叭（巴基斯坦）巴叭一身汗（阿富汗）。

7、正确答案：A，全站正确率：23%，易错项：B。

解析

第一步，本题考查国情地理并选错误项。

第二步，雅鲁藏布江水能蕴藏量丰富，在中国仅次于长江，位居第二。

因此，选择A选项。

拓展

B项：中国地形高差悬殊，河流落差巨大，中国水能资源的可能开发量居世界首位，其次是俄罗斯，然后是巴西。

C项：2012年，我国人均水资源量世界排名为121位，是世界上13个贫水国家之一。

D项：我国水资源总量大，但人均少，多个省份人均水资源量低于国际标准所划定的重度缺水线；国土辽阔，地形地貌差异大，降雨时空分布不均匀，年际、年内变化大，多暴雨洪水，灾害频繁。

8、正确答案：C，全站正确率：61%，易错项：A。

解析

第一步，本题考查中国建筑。

第二步，北京故宫始建于明朝；沈阳故宫始建于清朝初期；台北故宫博物院始建于1962年，1965年夏落成。

因此，选择C选项。

拓展

①北京故宫是中国明清两代的皇家宫殿，旧称为紫禁城，是中国古代宫廷建筑之精华。

②沈阳故宫，又称盛京皇宫，为清朝初期的皇宫。清朝迁都北京后，这座皇宫被称作“陪都宫殿”“留都宫殿”。

③台北故宫博物院，又称台北故宫、中山博物院，是中国大型综合性博物馆、台湾规模最大的博物馆，也是中国三大博物馆之一。

9、正确答案：C，全站正确率：79%，易错项：D。

解析

第一步，本题考查广告法。

第二步，《中华人民共和国广告法》（1995年）第19条规定，食品、酒类、化妆品广告的内容必须符合卫生许可的事项，并不得使用医疗用语或者易与药品混淆的用语。根据这个法条可知，保健食品广告用语不能出现根治、

治疗等医疗用语，其功效宣传更不能与药品功效等同。ABD 均违反了广告法。

因此，选择 C 选项。

注：第十二届全国人民代表大会常务委员会第十四次会议于 2015 年 4 月 24 日修订通过《中华人民共和国广告法》，自 2015 年 9 月 1 日起施行。

《中华人民共和国广告法》第 17 条规定，除医疗、药品、医疗器械广告外，禁止其他任何广告涉及疾病治疗功能，并不得使用医疗用语或者易使推销的商品与药品、医疗器械相混淆的用语。根据最新法条，也不影响本题答案。

拓展

《中华人民共和国广告法》第 17 条规定，除医疗、药品、医疗器械广告外，禁止其他任何广告涉及疾病治疗功能，并不得使用医疗用语或者易使推销的商品与药品、医疗器械相混淆的用语。根据这个法条可知：

A 项：“快速治疗”属于医疗用语，不符合《广告法》第 17 条规定。

B 项：“治疗”属于医疗用语，不符合《广告法》第 17 条规定。

D 项：“高效抗肿瘤”属于医疗用语，不符合《广告法》第 17 条规定。

10、正确答案：D，全站正确率：29%，易错项：A。

解析

第一步，本题考查中国建筑。

第二步，珠江大厦可利用风能、太阳能发电，是中国首栋零碳建筑，也是现今全球最节能的建筑之一，被国外媒体誉为“世界最节能环保的摩天大厦”。

因此，选择 D 选项。

拓展

A 项：中国国家体育场采用世界先进可行的环保技术和建材，最大限度地利用自然通风和自然采光，部分要求达到国际先进水平，树立环保典范。

B 项：圣伯多禄大教堂又称圣彼得大教堂、梵蒂冈大殿。由米开朗基罗设计，是位于梵蒂冈的一座天主教宗座圣殿，建于 1506 年至 1626 年，为天主教会重要的象征之一。

C 项：悉尼歌剧院，位于悉尼市区北部，是悉尼市地标建筑物，该建筑于 1959 年 3 月开始动工，1973 年 10 月 20 日正式竣工交付使用。

11、正确答案：B，全站正确率：60%，易错项：D。

解析

第一步，本题考查刑法并选错误项。

第二步，乙某向网游玩家出售虚拟货币，是正常的市场交易行为，其所得属合法利益。

因此，选择 B 选项。

拓展

A 项：玩家账号下的游戏装备属于个人私有财产，甲某的行为构成盗窃罪，涉嫌触犯刑法。

C 项：网游公司擅自清空客户的账号积分的行为构成违约，丙某对此享有诉权。

D 项：虚拟货币是一种商品，是法律意义上的物，受法律保护，丁某虚拟货币丢失可向法院主张追回。

12、正确答案：D，全站正确率：42%，易错项：C。

解析

第一步，本题考查生活常识。

第二步，白炽灯的灯丝重新搭上后，其长度会比之前短，电阻随之减小。在电压不变的情况下，电阻减小，通过的电流会比原来大，灯泡的功率会增大，白炽灯会比原来亮。

因此，选择 D 选项。

拓展

A 项：物体要想着火必须满足三个条件：一是达到着火点；二是可燃物；三是有充足的空气。冷水可以达到降低着火点的目的，但是另外两个条件却无法阻止。而用热水灭火，热水能在短时间内迅速汽化，产生水蒸气，把可燃物覆盖，使可燃物得不到充足的氧气而无法燃烧，热水能够从两个方面来遏制火势的发展，因此效果更好。

B 项：刹车失灵时，如果选择跳车应向和车行驶相同的方向跳车，可减小由于车速较快而带来的惯性，从而减小损伤。

C 项：露水在大气较稳定、风小、天空晴朗少云、地面热量散失快的天气条件下才能形成。

13、正确答案：B，全站正确率：32%，易错项：C。

解析

第一步，本题考查人文常识。

第二步，“认识你自己”出自泰勒斯（约前624年—前546年），也有说法出自苏格拉底（公元前469—公元前399），与此时期对应的是春秋时期孔子（公元前551年—公元前479年）提出的“逝者如斯夫，不舍昼夜”的思想。

因此，选择B选项。

拓展

A项：“存天理，灭人欲”是朱熹朱熹（1130年—1200年）理学思想的重要观点之一，是宋明理学思想，发展于宋元明朝。

C项：“天人感应”是西汉董仲舒（公元前179年—公元前104年）提倡的观点，发展于西汉。

D项：“形灭神灭”出自《神灭论》，是南北朝范缜（约450年—515年）的思想，发展于南北朝时期。

14、正确答案：C，全站正确率：50%，易错项：B。

解析

第一步，本题考查《生产安全事故报告和调查处理条例》并选错误项。

第二步，根据《生产安全事故报告和调查处理条例》第19条规定，特别重大事故由国务院或者国务院授权的有关部门组织事故调查组进行调查。根据这个条例可知，特别重大事故并非是省级政府负责调查。

因此，选择C选项。

拓展

A项：根据《生产安全事故报告和调查处理条例》第3条规定，特别重大事故，是指造成30人以上死亡，或者100人以上重伤（包括急性工业中毒，下同），或者1亿元以上直接经济损失的事故。

B项：根据《生产安全事故报告和调查处理条例》第10条规定，特别重大事故、重大事故逐级上报至国务院安全生产监督管理部门。

D项：《生产安全事故报告和调查处理条例》第12条规定，报告事故应当包括下列内容：（一）事故发生单位概况；（二）事故发生的时间、地点以及事故现场情况；（三）事故的简要经过；（四）事故已经造成或者可能造成的伤亡人数（包括下落不明的人数）和初步估计的直接经济损失；（五）已经采取的措施；（六）其他应当报告的情况。

15、正确答案：D，全站正确率：42%，易错项：A。

解析

第一步，本题考查我国岛屿并选错误项。

第二步，我国的珊瑚礁岛主要分布在南海海域，并非是东海海域。

因此，选择D选项。

拓展

A项：舟山群岛是我国最大的群岛，相当于我国海岛总数的20%，主要岛屿有舟山岛、六横岛、岱山岛等。

B项：崇明岛是中国第三大岛，处长江入海口，长江流出河口地区时，由于坡度减小，流速变缓等原因，所携大量泥沙逐渐沉积，形成岛屿。

C项：海南岛是我国第二大岛，地处沉降带。它本与大陆相连，大概在6500万年前，由于在北部发生断陷形成琼州海峡，使海南岛与大陆分开，此后海平面又多次升降，逐渐形成了现在的海南岛。

16、正确答案：D，全站正确率：57%，易错项：A。

解析

第一步，本题考查近现代文学并选错误项。

第二步，《边城》作者沈从文，②对应错误；《尘埃落定》作者阿来，描写的是四川阿坝地区的故事，骑楼曾经是两广、福建、海南等地主要建筑形式，③对应错误。

因此，选择D选项。

拓展

①《白鹿原》作者陈忠实，描述的是陕西关中地区白鹿村长达半个多世纪的历史变化。

②《边城》作者沈从文，描述的是湘西地区特有的风土人情。

③《尘埃落定》作者阿来，描述的是四川阿坝地区的故事。

④《四世同堂》作者老舍，描述的是北京四合院里的故事。

17、正确答案：C，全站正确率：71%，易错项：D。

解析

第一步，本题考查生物学并选错误项。

第二步，发酵是通过对微生物（或动植物细胞）进行大规模的生长培养，使之发生化学变化和生理变化，从而产生大量人们所需的发酵代谢产物的过程。发酵产品主要有酒类、果醋、酱油、腐乳、豆豉、酸奶、酱腌菜、味精以及柠檬酸等。而蔗糖是由甘蔗或甜菜压榨取汁，去除杂质后，煮沸过滤冷却结晶而成，这一过程与发酵无关。因此，选择C选项。

拓展

A项：酱油是中国传统的调味品。用豆、麦、麸皮酿造的液体调味品。色泽红褐色，有独特酱香，滋味鲜美，有助于促进食欲。酱油的酿造用到了发酵工艺。

B项：醋是一种发酵的酸味液态调味品，多由糯米、高粱、大米、玉米、小麦以及糖类和酒类发酵制成。

D项：味精是指以粮食为原料经发酵提纯的谷氨酸钠结晶。采用糖质或淀粉原料生产谷氨酸，然后经等电点结晶沉淀、离子交换或锌盐法精制等方法提取谷氨酸，再经脱色、脱铁、蒸发、结晶等工序制成谷氨酸钠结晶。

18、正确答案：C，全站正确率：69%，易错项：D。

解析

第一步，本题考查人文地理并选错误项。

第二步，万塔之国指缅甸，孔雀之国指印度。

因此，选择C选项。

拓展

A项：加拿大地处寒温带和寒带，其东南部气候温凉，降水充沛，满山遍野生长着枫树，被称为“枫叶之邦”。

B项：荷兰全年盛行西风，风车给缺乏水力、动力资源的荷兰提供了风力的补偿，被称为“风车王国”。

D项：奥地利，世界著名的音乐大师海顿、莫扎特、贝多芬等人在此创造出享誉世界的音乐，被称为“音乐王国”。

19、正确答案：B，全站正确率：80%，易错项：C。

解析

第一步，本题考查航天军事并选错误项。

第二步，科学家通过对多起飞行事故分析，发现飞行器的机尾部分不容易损坏，故黑匣子通常安装在机尾。因此，选择B选项。

拓展

A项：“黑匣子”名为航空飞行记录器。它能把飞机停止工作或失事坠毁前半小时的有关技术参数和驾驶舱内的声音记录下来。

C项：黑匣子具有极强的抗火、耐压、耐冲击振动、耐海水（或煤油）浸泡、抗磁干扰等能力，即便飞机已完全损坏，黑匣子里的记录数据也能完好保存。

D项：同C项。

20、正确答案：D，全站正确率：50%，易错项：B。

解析

第一步，本题考查信息技术并选错误项。

第二步，防火墙起到保护内部网不受外来非法用户入侵的作用，只是内外网之间的一道防护屏障，不是杀毒软件，并不能查杀已经入侵内部网络的病毒。D选项表述错误，当选。

因此，选择D选项。

拓展

A项：防火墙是一种位于内部网络与外部网络之间的网络安全系统，使网络之间建立起一个安全网关，从而保护内部网免受非法用户的侵入。

B项：因为所有进出信息都必须通过防火墙，所以防火墙非常适用收集系统和网络使用的信息，因此防火墙能在被保护的网和外部网之间进行记录。

C项：防火墙是内、外部网络之间通信的唯一通道，最大限度地阻止网络中的黑客来访问内部网络。可以保护企业网内部网络不受侵害。

21、正确答案：D，全站正确率：70%，易错项：C。

解析

第一步，分析第一空。根据并列句式“……了的城堡旧址，暗淡了的刀光剑影”可知，该空与“暗淡”语义相近，体现“城堡旧址被时光埋没”这一含义。A项和B项的“淹没”指大水漫过、盖过，也比喻声音等被“盖过”，不符合语境。C项和D项的“湮没”则主要用来表示人的名声或事迹的埋没或者事物的埋没，用来指文化领域的人或事。因此，排除A项和B项。

第二步，分析第二空。该空搭配“暗淡的刀光剑影”“舟踪桨声”“远去了的鼓角笳”鸣，属于抽象事物。C项“消失”指逐渐减少以至没有，搭配对象是具体的事物，不符合语境，排除C项。D项“消逝”指慢慢逝去，不再存在，搭配对象多为时间、时光和声音等抽象事物，符合语境。

因此，选择D选项。

22、正确答案：B，全站正确率：80%，易错项：D。

解析

第一步，分析第一空。根据“个性化车站有的以传统文化中……的礼器、祥瑞图案为……”可知，该空应体现“范本、参照”这一含义。A项和D项的“原形”指原来的形状，无法体现“范本、参照”之意，排除A项和D项；B项和C项的“原型”指原来的类型或模型；特指叙事性文学作品中塑造人物形象所依据的现实生活中的人，符合语境。

第二步，分析第二空。该空搭配“意境”。C项“创造”指想出新方法、建立新理论、做出新的成绩或东西，一般不搭配“意境”，排除C项；B项“营造”指有计划、有目的地造，常搭配“意境”，符合语境。

因此，选择B选项。

23、正确答案：A，全站正确率：82%，易错项：D。

解析

第一步，突破口在第二空。根据“免疫细胞就会像没有打过仗的新兵”可知，该空应体现“孩子一直处于无菌的环境，‘免疫细胞’没有接触过细菌”这一含义，A项“长期”和D项“始终”符合语境。B项“继续”和C项“仍然”表达的是一种延续性的动作，表示孩子目前已经处于“干净的环境中”，未来还将继续，文段没有体现孩子“一直处于无菌的环境”这一含义，排除B项和C项。

第二步，分析第一空。根据“锻炼成长”和后文“孩子一直处在过于干净的环境中”可知，该空应体现人体适应外界环境需要一个过程。A项“不断”体现适应的过程，符合语境。D项“主动”侧重自愿的，自发的，无法体现“锻炼成长”，排除D项。

因此，选择A选项。

24、正确答案：D，全站正确率：72%，易错项：B。

解析

第一步，分析第一空。根据“临事而惧、周密……”可知，文段中顿号表并列，该空应与“临事而惧”语义相近，体现“遇事提前准备”这一含义。B项“筹备”、C项“策划”与D项“筹划”符合语境。A项“筹措”指设法弄到物资、资金等，语义不符，排除A项。

第二步，分析第二空。根据“临事不备、……上阵”可知，该空应与“临事不备”语义相近，体现“不准备就行动”这一含义。B项“轻装上阵”指放下思想包袱投入工作；C项“赤膊上阵”比喻亲身上场，不加掩饰地进行活动，均没有体现“不准备就行动”之意，排除B项和C项。而D项“仓促”指匆忙，来不及准备，符合语境。

因此，选择D选项。

拓展

临事而惧：遇到事情应谨慎对待，做事要分析、考虑，谋划得充分才能成功。

25、正确答案：C，全站正确率：77%，易错项：A。

解析

第一步，分析第一空。根据“西汉时期，产自西域的树脂类香料传入中国，改变了古人直接焚烧……植株的形式”可知，该空应体现“香具随香料的传入而出现”这一含义。A项“比比皆是”形容极其常见；D项“五花八门”形容花样繁多或变幻多端；B项“大行其道”指新潮事物流行成为一种风尚，一般多用于贬义。三者均没有体现“随之出现”这一含义，排除A项、B项和D项。而C项“应运而生”指随着某种形势而产生，符合语境，锁定答案C项。

第二步，验证第二空。C项“孜孜不倦”指不知疲倦的工作和学习，用于形容“汉武帝追求长生不老之术不知疲倦”，符合语境。

因此，选择C选项。

拓展

大张旗鼓：形容进攻的声势和规模很大；也形容群众活动声势和规模很大；也比喻公开。矢志不渝：立誓决不改变自己的志向，表示永远不变心。兢兢业业：形容做事小心谨慎，认真踏实

26、正确答案：A，全站正确率：89%，易错项：C。

解析

第一步，分析第一空。根据“曾经……同样重要”可知，该空应体现“博物学曾经非常重要，现在地位下降”这一含义。A项“衰落”指事物由兴盛转向没落；D项“退化”泛指事物由优变劣。二者均符合语境。而B项“转型”多指往好的方向转变，C项“蜕变”强调事物本质发生改变，均不符合语境，排除B项和C项。

第二步，分析第二空。根据“从医生、军官到传教士都能玩一把的博物学”“科学研究日益精细化、职业化”可知，该空应体现“人人能‘玩’的博物学已经不适合现在‘职业化’的趋势”这一含义。D项“大材小用”多指人事安排上不恰当，屈才，不符合语境，排除D项；A项“格格不入”形容彼此不协调，不相容。符合语境。

因此，选择A选项。

拓展

特立独行：形容人的志向高洁，品德高尚，不同流俗。也泛指特殊的，与众不同的。曲高和寡：曲调高深，能跟着唱的人很少。旧指知音难得，现比喻言论或作品不通俗，能了解的人很少。

27、正确答案：B，全站正确率：58%，易错项：C。

解析

第一步，突破口在第二空。根据“孩子本来可以……，但却被……”可知，文中“但”表转折，故该空应与转折前“从玩中开发智慧和能力”语义相对，体现“玩没有被恰当利用，没有给孩子带来好处”这一含义。A项“消耗”指因使用或受损失而渐渐减少；D项“耽误”指因拖延或错过时机而误事，二者均不符合语境，排除A项和D项。C项“虚度”指白白地度过，与上文“白白”语义重复，排除C项。而B项“浪费”有使用不当的意思，符合语境。锁定答案B项。

第二步，验证第一空。“清楚”指事物容易让人了解、辨认，说明家长们对孩子怎么玩、玩什么不够了解，与前面“玩是孩子的天性，这一点很多做父母的都知道”形成转折，符合语境。

因此，选择B选项。

28、正确答案：A，全站正确率：37%，易错项：B。

解析

第一步，分析第一空。根据“地球面积有限”“越是密集拥挤的地方，污染治理的压力也越大”可知，该空应体现“剩下的国土难以承载越来越多的人”这一含义。A项“捉襟见肘”有穷于应付的意思，C项“不堪重负”有无法承受的意思，这两个成语符合语境。B项“寥寥无几”形容数量稀少，没有几个，国土面积不能说数量稀少，搭配不当，排除B项。D项“人满为患”指因人多造成了困难，文段形容国土而非形容人，搭配不当，排除D项。

第二步，分析第二空。根据“本来是正常的利用”变成“不计后果的……”可知，人类对大自然的利用没有节制，该空应与“利用”语义相近，并且程度重于“利用”。A项“索取”指要求得到，符合语境。而C项“破坏”语义与“利用”无关，不符合语境，排除C项。

因此，选择A选项。

29、正确答案：A，全站正确率：54%，易错项：B。

解析

第一步，突破口在第二空。根据“这就让教育机构和文化机构之间形成了类似市场竞争的关系”可知，各种非营利机构在市场中是竞争关系，该空应体现“好的留下来，不好的淘汰掉”这一竞争结果。A项“优胜劣汰”符合语境。B项“互惠互利”指相互带来利益和好处；C项“取长补短”指取他人的长处，补自己的短处；D项“百家争鸣”是指各种学术流派的自由争论互相批评。三项均不符合语境，排除B项、C项和D项。锁定答案A项。

第二步，验证第一空。“鼓励”指激发、勉励，体现美国用税收的方式来促使更多人参与慈善，符合语境。

因此，选择A选项。

30、正确答案：A，全站正确率：59%，易错项：C。

解析

第一步，分析第一空。根据“形成了西方近代哲学的第一次高潮时，德国……依然被早已腐朽不堪的经院哲学……”可知，该空应体现“德意志民族在很多事情上比较慢”这一含义。A项“迟缓”和C项“落后”符合语境。B项“特别”和D项“独特”这两个词语是“跟别人不一样”的意思，不体现“慢”，排除B项和D项。

第二步，分析第二空。对比A项“统治”和C项“控制”，A项“统治”有统领的意思，而C项“控制”侧重掌握某对象，文段强调经院哲学占主导地位，“统治”更为贴切，排除C项。

因此，选择A选项。

31、正确答案：A，全站正确率：75%，易错项：C。

解析

第一步，分析第一空。该空位于并列关联词“和”之前，根据“……的内心和不带任何偏见的眼睛”可知，应与“不带任何偏见”意思相近。A项“纯净”符合语境。B项“平静”是安宁，心情平和安静的意思；C项“强大”指力量坚强雄厚；D项“成熟”形容事物发展到完善的程度，三者均无法体现“不带偏见”之意，排除B项、C项和D项。锁定答案A项。

第二步，验证第二空，“纯粹学术性的判断”说明没有任何偏见，符合语境。

因此，选择A选项。

32、正确答案：B，全站正确率：73%，易错项：D。

解析

第一步，分析第一空。根据“大都有着丰富的阅历，不是……的理论家”可知，该空位于否定词“不是”之后，应与“有着丰富的阅历”语义相反，体现“空谈理论”这一含义。A项“循规蹈矩”多指拘泥于旧的准则，不知变通；D项“墨守成规”形容守旧，不肯改进，两个成语均没有体现空谈理论，排除A项和D项。B项“纸上谈兵”和C项“闭门造车”有脱离实际，空谈理论的意思，符合语境。

第二步，分析第二空。根据空前的“正因此”可知，该空是“常识渊博”“有着丰富的阅历”所产生的结果，B项“博采众长”指广泛地采纳各家的长处，可以与前文构成因果关系，符合语境。C项“才华横溢”指才华充分显露出来，不能与前文构成因果关系，排除C项。

因此，选择B选项。

拓展

融会贯通：指各方面的知识或道理融合贯穿起来，从而得到系统透彻的理解。推陈出新：指去掉旧事物的糟粕，取其精华，并使它向新的方向发展（多指继承文化遗产）。

33、正确答案：C，全站正确率：67%，易错项：A。

解析

第一步，分析第一空。根据“直到拉瓦锡提出氧化学说，人类才认识到燃烧是剧烈的氧化反应”可知，古人一直不清楚火到底是什么，该空应体现“疑惑不解”这一含义。C项“迷惑”符合语境。“害怕”“惊奇”“崇拜”均没有“疑惑不解”之意，不符合语境，排除A项、B项和D项。锁定答案C项。

第二步，验证第二空。“神的恩赐”为常用搭配，体现了古人对火的本质不清楚，符合语境。

因此，选择C选项。

34、正确答案：A，全站正确率：77%，易错项：C。

解析

第一步，分析第一空。根据“除了……自然生物进行设计，还直接使用了真正的肌肉组织”可知，该空应体现“‘仿生学新理念’借鉴、利用了‘自然生物’”这一含义。“参考”“模仿”符合语境。B项“对比”指（两种事物）相对比较；D项“根据”指把某种事物作为语言行动或得出结论的前提，二者均没有体现“借鉴、利用”之意，排除B项和D项。

第二步，分析第二空。根据“模糊了自然物和机械装置的_____”可知，该空应体现“很难将自然物和机械装置区别开”的意思。A项“界限”指不同事物的分界，且常搭配“模糊”，符合语境。而C项“功能”侧重于效能、功能，不符合语境，排除C项。

因此，选择A选项。

35、正确答案：A，全站正确率：84%，易错项：C。

解析

第一步，分析第一空。根据“二战抑或冷战时期，某些领域……科学突破……”可知，该空应体现“技术的飞速发展”与“国家之间的竞争”之间存在相互促进的关系。A项“相辅相成”指互相补充，互相配合，符合语境。B项“此消彼长”指这个下降，那个上升；C项“不可或缺”指不能有一点点缺失，二者均无法体现“二者之间互相促进”，排除B项和C项。D项“休戚与共”形容彼此祸福相关，语境没有体现“祸福”，排除D项。锁定答案A项。

第二步，验证第二空。根据“人类所有可以称道的文明进步最终在于包容和协助”可知，该空应体现“将今天的

进步缓慢归因于竞争不充分”的想法是错误的，A项“荒谬”是极端荒唐，非常不合情理。符合语境。因此，选择A选项。

36、正确答案：D，全站正确率：93%，易错项：C。

解析

第一步，分析文段，将选项与文段一一对应。

第二步，A项对应“恒星抛出的气体将成为星云的部分，星云物质在引力作用下压缩成为恒星”，可见星云的状态不稳定，属于曲解文意，另外，文段并未提及“质量”，属于无中生有。B项“相距遥远”文段并未提及，属于无中生有。C项对应“星云是由星际空间的气体和尘埃结合成的云雾状天体”，可见星云是“云雾状”的，而非“气状物”，属于偷换概念，另外，文段并未提及“恒星的状态”，属于无中生有。D项对应“星云和恒星有着‘血缘’关系……在一定条件下，星云和恒星是能够互相转化的”，符合原文。

因此，选择D选项。

37、正确答案：A，全站正确率：85%，易错项：B。

解析

第一步，分析文段。文段先讲了由于虚拟博物馆的优势，很多人担心实体博物馆会失去魅力。之后通过“而”表示转折，强调了事实与很多人的预计恰恰相反，虚拟博物馆反而对实体博物馆起到了宣传的作用。文段为“分—总”结构，重点在“而”之后，主要讲了虚拟博物馆对实体博物馆的发展有好处。

第二步，对比选项。A项是文段重点的同义替换。B项“艺术传播的途径更加简单”对应转折之前的内容，非重点。C项缺少话题主体“虚拟博物馆”。D项“艺术教育功能”偏离重点，文段主要强调虚拟博物馆对实体博物馆的影响。

因此，选择A选项。

38、正确答案：B，全站正确率：73%，易错项：D。

解析

第一步，分析文段。文段首先阐述卢梭在西方思想的发展史中有重要的大影响和广泛争议。然后讲了卢梭的思想起初引起很多争论，只对学术界有影响，对社会影响不大。最后说到从法国大革命开始，卢梭的思想才对社会大众产生影响。文段主体词为“卢梭的思想”，从起初的“引起争论”到最后的“影响普通民众”可知卢梭的思想的普及并非一帆风顺。

第二步，对比选项。B项是对文段的准确概括。A项“座右铭”属于援引观点的部分，非重点。C项“《社会契约论》”属于举例论证，非重点。D项缺少主体“卢梭”。

因此，选择B选项。

39、正确答案：B，全站正确率：93%，易错项：A。

解析

第一步，分析文段。文段先讲了小米有“粟”和“稷”两种名称，属于背景铺垫，然后介绍了小米有两种名称的原因，即“隐藏着人的分工”，最后详细介绍了人的分工怎样影响到了小米的名字。文段为“分—总”结构，主要讲的是“人的分工”使得小米有两个名称。

第二步，对比选项。B项是文段重点的同义替换。A项“纷争由来已久”表述不清，没有具体介绍是什么导致纷争。C项只提到“稷”，片面。D项“偶然结果”属于无中生有。

因此，选择B选项。

40、正确答案：A，全站正确率：82%，易错项：D。

解析

第一步，分析文段。文段开头针对“先验”逻辑提出了两个问题，即有无抽象逻辑以及如何证明其存在。接着文段以“三角形”为切入点，从数学角度进行演绎分析，并通过反问句“倘若真是如此……又如何知晓有一个超越经验的逻辑存在”对先验逻辑提出疑问。最后由“无疑”一词引导结论。文段为“分—总”结构，主要讲的是承认先验逻辑的存在是不可取的。

第二步，对比选项。A项是文段重点的同义替换。B项和C项均缺少话题“先验逻辑”。D项与文意相悖。

因此，选择A选项。

41、正确答案：B，全站正确率：59%，易错项：C。

解析

第一步，观察选项特征，确定首句。首句分别是③、⑤、⑥。⑥句为援引观点，适合做首句，先比较C项和D项。

⑥句援引古人的观点说明学习书法是一件耗时非常久的事情，不是一天两天可以练好的。③句列举了多位风格鲜明的书法家，⑤句提出形成自己的风格是书法家的追求。③、⑤句均与⑥句话题不一致，排除C项和D项。比较A项和B项，③句列举书法家的例子应在⑤句引出书法家风格这一话题之后，排除A项。锁定B项。

第二步，验证B项，语义通顺连贯。

因此，选择B选项。

42、正确答案：C，全站正确率：47%，易错项：D。

解析

第一步，分析文段。文段首先讲了声音对于人类非常重要。文段接着通过“但”表示转折，讲了由于缺乏技术手段，很多有价值的声音很难保存，这是音乐发展历史中存在的问题。最后给出解决问题的对策，即记录、复制声音的技术有了重要突破。文段为“提出问题—解决问题”的结构，重点是解决问题的对策，即录音技术的突破。

第二步，对比选项。C项是文段重点的同义替换。

因此，选择C选项。

拓展

A项：“做出了长期的努力”表述不明确，没有直接体现“录音技术”这一核心对策。B项：“工业革命”在尾句中只是作为背景出现，文段并未说明录音技术是否是工业革命的重大成果。D项：为提出问题的内容，非重点。

43、正确答案：D，全站正确率：88%，易错项：B。

解析

第一步，分析文段。文段首先讲述人类思维的进化是从具象到抽象，从图形到语言的，接下来分别从“文明发展”和“文字进化”两个角度进行解释，阐述它们的发展也是从具象到抽象，从图形到语言的。文段为“总—分”结构，主要讲的是人类思维进化的顺序。

第二步，对比选项。D项是文段重点的同义替换。A项“文物史”属于分说部分，非重点且片面。B项“主要功能”文段无从体现，属于无中生有。C项“史前文明”无中生有，“表现形式”非重点，文段主要介绍是演变的过程。

因此，选择D选项。

44、正确答案：A，全站正确率：72%，易错项：D。

解析

第一步，定位原文，“新工具最终被证明并不合适人的目的”出现在文段末尾。根据“所以”可知前一句“过去的经验……其他许多力量的产物”为原因。

第二步，对比选项。只有A项不是作者提到的原因。B项对应“过去的经验并不总是过去实事的真实写照”；C项对应“目前的形势也并不总能得到准确的理解”；D项对应“未来的结果不会总如人所期望的那样”。均为作者明确提到的原因。

因此，选择A选项。

45、正确答案：B，全站正确率：45%，易错项：C。

解析

第一步，定位原文，分析上下文语境。横线位于文段末尾，前文主要讲述“历史研究应该挖掘出事件背后的一些东西，并且研究的目的是理解生活的意义”，紧接着用关联词“不是……而是”作为结尾，对“生活的意义”做解释说明。“不是……而是”为反向并列，所以横向处的内容与“徒劳地寻找对这一伟大哲学之谜的终极答案”是相反相对的关系。

第二步，对比选项。B项“前人的日常生活与思想观念”可对应“理解生活的意义”，话题衔接恰当。A项“下层百姓”文段并未提及，无中生有。C项和D项均未提到“理解生活”，话题不一致。

因此，选择B选项。

46、正确答案：D，全站正确率：76%，易错项：B。

解析

第一步，分析文段。文段首句即提出玫瑰也许是我们能见到的最复杂的花卉，接着从几方面进一步说明了这种“复杂”。一方面，玫瑰的品种繁多，另一方面，由于人们不断通过杂交试图获得更优质的玫瑰，因此玫瑰更新换代很快。与此同时，玫瑰的种类很容易发生变化也很容易杂交，不仅可以通人工进行选种，也可以自然形成。文段为“总—分”结构，从玫瑰本身的属性以及人工干预等方面介绍了玫瑰的“复杂”。

第二步，对比选项，D项为文段主要内容的同义替换。A项属于分说的部分，非重点且片面。B项无中生有，文段只是说要识别出一种玫瑰非常困难，连专家们的观点也往往有很大差异，并没有提及对玫瑰进行科学分类。C

项属于分说的部分，非重点且片面。

因此，选择D选项。

47、正确答案：A，全站正确率：64%，易错项：D。

解析

第一步，分析文段。文段首先指出学术的意义是“求真”，并强调学者应该肩负探求真理的职责和秉持诚实的治学态度。然后通过论述学者因学术之真实而被大众敬仰，说明了学术“求真”的重要性。最后论述学术不端行为的危害，是为前文做的反面论证。文段为“总一分”结构，主要说的是做学问应该探求真理，坚守诚信。

第二步，对比选项。A项是文段重点的同义替换。

因此，选择A选项。

拓展

B项和D项：对应文段尾句反面论证的部分，非重点。C项：“阻碍科学发展的因素”表述宽泛，没有围绕治学“求真”的话题来论述。

48、正确答案：C，全站正确率：41%，易错项：D。

解析

第一步，分析文段话题，上文内容应与文段核心话题保持一致。文段首先提出问题：国际游客为什么没有带动中国商业发展。接着指出问题的原因，即“中国没有品牌商品的定价权”。最后由“因此”引出解决问题的对策：应该限制欧美品牌在中国市场的定价。文段围绕“定价权”展开论述，因此上文也应与“定价权”相关。

第二步，对比选项。C项符合语境。

因此，选择C选项。

拓展

A项“餐饮业”属于商业发展的一部分，表述片面，上文不可能围绕片面的内容展开论述。B项“中国本土消费者”的重要作用与文段论述内容无关。D项干扰性较强，但文段的核心话题不是“国际游客的消费行为”，而是“定价权”。

49、正确答案：D，全站正确率：68%，易错项：B。

解析

第一步，定位原文，分析上下文语境。横线在文段结尾，由“因此”可知，此空总结前文。分析前文语境。文段先提出在传统社会中，由于技术难以分享，人们只是简单重复前人的工作。然后用“那么”进一步说明，在各种族平均寿命，智力水平基本相同的情况下，中国对西方的人口优势将导致中国对西方的技术优势。“因此”引出的结论应体现“中国在技术总量上比欧洲占有优势”这一含义。

第二步，对比选项。D项符合上述语境。A项“专利制度”，B项“知识积累和技术进步模式”和C项“经济增长”上文均没有涉及，话题出现得很突兀，与前文话题不一致。

因此，选择D选项。

50、正确答案：C，全站正确率：32%，易错项：B。

解析

第一步，分析文段。文段先讲康有为认为晚清书法衰微的原因是传统书法范本面目失真，接着讲现代书法家启功认为科举考试的书法要求导致传统书法无法得到传承，最后讲科举考试对书法的影响在康氏写成《广艺舟双辑》之后的时代中得到验证。文段通过援引观点的方法重点阐释科举考试对后世书法的负面影响。文段主体为“科举制度”。

第二步，对比选项。C项是对文段重点的同义替换。

因此，选择C选项。

拓展

A项、B项和D项均未提到主体“科举制度”。

51、正确答案：D，全站正确率：49%，易错项：C。

解析

解法一：

第一步，本题考查不定方程问题，用方程法解题。

第二步，由每支箭的环数都不低于8环可知，只能为8、9、10环。设命中8、9、10环对应的箭数分别为x、y、z，由10支箭共打了93环，可得 $x+y+z=10$ ①， $8x+9y+10z=93$ ②。设问对象为y和z的关系与x无关，联

立两式消去 x ，得 $y+2z=13$ 。

第三步，要使 10 环和 9 环的箭数相差最多，则 z 尽量大， y 尽量小，令 $z=6$ ，则 $y=1$ ，故命中 10 环的最多比 9 环的多 $6-1=5$ （支）。

因此，选择 D 选项。

解法二：

第一步，本题考查不定方程问题。

第二步，假设 10 支箭都命中 8 环，则共打了 80 环，实际多打了 $93-80=13$ （环），均由 9 环和 10 环贡献，每中一次 9 环贡献了 1 环，每中一次 10 环贡献了 2 环；要使 10 环尽可能多，9 环尽可能少，有 $13=2\times 6+1$ ，故 6 支 10 环，1 支 9 环，差为 $6-1=5$ （支）。

因此，选择 D 选项。

52、正确答案：D，全站正确率：47%，易错项：C。

解析

第一步，本题考查不定方程问题。

第二步，设获得一、二、三等奖的人数依次为 x 、 y 、 z ，根据 11 人共获奖金 6700 元，可得 $x+y+z=11$ ①， $800x+700y+500z=6700$ ②。联立消去 x ，得 $y+3z=21$ 。

第三步，代入 A 选项， $z=3$ 时，则 $y=12$ ，不满足总人数 11，排除；同理排除 B、C。

因此，选择 D 选项。

53、正确答案：C，全站正确率：51%，易错项：D。

解析

解法一：

第一步，本题考查排列组合，属于基础排列组合。

第二步，根据抽出两个 2 人小组知，分别有 C_8^2 、 C_6^2 种方案，由于小组到不同的单位检查工作，依次安排用乘法，方案共有 $C_8^2 \times C_6^2 = 420$ （种）。

因此，选择 C 选项。

解法二：

第一步，本题考查排列组合，属于基础排列组合。

第二步，从 8 人里选出 4 人，有 C_8^4 种，再从该 4 人中选 2 人去第一个单位，剩下的去第二个单位，有 C_4^2 种，依次安排用乘法，方案共有 $C_8^4 \times C_4^2 = 420$ （种）。

因此，选择 C 选项。

54、正确答案：D，全站正确率：45%，易错项：B。

解析

第一步，本题考查排列组合问题，属于基础排列组合类。

第二步，由单位有职工 15 人，其中业务人员 9 人，则非业务人员为 $15-9=6$ （人）。从整个单位选出 3 人，要求业务人员不少于非业务人员可分为两种情况：

（1）业务员 3 人，非业务人员 0 人，有 $C_9^3 = 84$ （种）；

（2）业务员 2 人，非业务人员 1 人，有 $C_9^2 \times C_6^1 = 216$ （种）。

第三步，共 $84+216=300$ （种）。

因此，选择 D 选项。

55、正确答案：B，全站正确率：64%，易错项：C。

解析

第一步，本题考查年龄问题，用方程法解题。

第二步，通过 2013 年平均年龄比李 2 岁，比妻子大 2 岁可得，李工程师年龄为 $152 \div 4 + 2 = 40$ （岁），妻子为 $152 \div 4 - 2 = 36$ （岁），2007 年妻子年龄为 $36 - 6 = 30$ （岁），儿子为 $30 \div 6 = 5$ （岁），即 2013 年儿子为 $5 + 6 = 11$ （岁），母亲为 $152 - 40 - 36 - 11 = 65$ （岁）。

第三步，设过 x 年后，母亲是妻子的 2 倍，由 $65+x=2(36+x)$ ，解得 $x=-7$ ，即 2006 年满足。

因此，选择 B 选项。

56、正确答案：D，全站正确率：31%，易错项：B。

解析

第一步，本题考查比赛问题。

第二步，根据每两队比赛1场（单循环制）且无平局可知，每支队伍比赛3场，4支队伍共比赛 $C_4^2=6$ （场），共6场胜利，由于机械学院队赢了1场，且机械学院队、外语学院队和材料学院队赢的场数相同，故该3个学院分别只能胜1或2场。

第三步，若3个学院都仅胜1场，则管理学院胜 $6-3=3$ （场），与机械学院队赢了管理学院队矛盾；3个学院都只胜2场，则管理学院队胜0场，符合题意。

因此，选择D选项。

57、正确答案：A，全站正确率：53%，易错项：C。

解析

第一步，本题考查排列组合问题，属于基础排列组合。

第二步，假定6辆车的位置依次为1、2、3、4、5、6，根据甲乙车均不在队头或队尾且正好间隔两辆车可得，

甲乙车只能在2和5位置，排法有 $A_2^2=2$ （种），剩下4个位置（1、3、4、6），可让其他四辆车任意排放，排法有 $A_4^4=24$ （种），故不同的排法共有 $2 \times 24=48$ （种）。

因此，选择A选项。

58、正确答案：B，全站正确率：57%，易错项：C。

解析

第一步，本题考查最值问题，属于其他最值构造。

第二步，若一个科室人数尽可能多，则另外两个科室人数尽可能少。由于每个科室至少5男2女，假设另外两个科室刚好5男2女，则还剩8男10女，不满足女不多于男，但若将2女再分到另外两个科室，正好满足题意，此时该科室员工数最多，即 $8+8=16$ （名）。

因此，选择B选项。

59、正确答案：A，全站正确率：32%，易错项：C。

解析

解法一：

第一步，本题考查不定方程问题，用方程法解题。

第二步，设最初甲乙丙箱子里球数分别为 x 、 y 、 z ，根据依次放入得 $x+y+z=1+2+3=6$ ①，通过分别放入其箱内数2、3、4倍，共22个可得 $3x+4y+5z=22$ ②。

第三步，联列两式，消去 z 可得 $2x+y=8$ ，根据奇偶特性， y 为偶数，故 $y=2$ ，则 $x=3$ ，故最终甲有 $3 \times 3=9$ （个），乙有 $4 \times 2=8$ （个），甲比乙多 $9-8=1$ （个）。

因此，选择A选项。

解法二：

第一步，本题考查不定方程问题，用方程法解题。

第二步，设最初甲乙丙箱子里球数分别为 x 、 y 、 z ，根据依次放入得 $x+y+z=1+2+3=6$ ①，通过分别放入其箱内数2、3、4倍，共22个可得 $2x+3y+4z=22-6=16$ ②，②式根据奇偶特性，可得 y 是偶数，结合①可得 $y=2$ ；将①和②化简联列为 $x+z=4$ ③、 $2x+4z=10$ ④，解得 $x=3$ ， $z=1$ 。

第三步，故最终甲有 $3 \times 3=9$ （个），乙有 $4 \times 2=8$ （个），甲比乙多 $9-8=1$ （个）。

60、正确答案：D，全站正确率：20%，易错项：C。

解析

解法一：

第一步，本题考查钟表问题。

第二步，根据每隔5小时观察1次可得，第1次观察距第120次观察为 $5 \times (120-1)=595$ （小时）， $595 \div 12=49 \cdots 7$ ，又时针正好指向10即10点整，故第1次观察为3点（ $10-7=3$ ），则观察的时间点依次为3、8、1、6、11、4、9、2、7……

第三步，由于只有2点整和10点整时分针与时针呈60度角，故第8次观察时，时针第一次与分针呈60度角。

因此，选择D选项。

解法二：

第一步，本题考查钟表问题。

第二步，测试人员每隔 5 小时观察一次，则观察第 121 次时，手表的时针正好指向 3，距第 1 次观察过了 $5 \times (121 - 1) = 600$ （小时）， $600 \div 12 = 50$ ，可以整除意味着第 1 次和第 121 次都是 3 点。

第三步，观察的时间点依次为 3、8、1、6、11、4、9、2、7……，由于只有 2 点整和 10 点整时分针与时针呈 60 度角，故第 8 次观察时，时针第一次与分针呈 60 度角。

因此，选择 D 选项。

61、正确答案：D，全站正确率：31%，易错项：B。

解析

第一步，本题考查工程问题，属于条件类，用赋值法解题。

第二步，赋值集装箱的总量为 1，设三辆车每次运货效率为 a 、 b 、 c ，由运完一集装箱可知 $a + b + c = 1$ ①，同理

可得 $7a + 5b + 4c = 5$ ②， $21a + 21b = 12$ ③，联列三式解得 $b = \frac{5}{14}$ ， $a + c = 1 - \frac{5}{14} = \frac{9}{14}$ 。

第三步，由于集装箱还剩 $40 - 5 - 12 = 23$ （个），故 A、C 同时运输，需要 $23 \div \frac{9}{14} \approx 35.8$ ，故至少需 36 次才能运完。

因此，选择 D 选项。

62、正确答案：C，全站正确率：36%，易错项：B。

解析

第一步，本题考查概率问题，属于分类分步型。

第二步，各选出 2 个，总的情况数为 $C_{10}^2 \times C_{10}^2 = 2025$ （种），正好 1 个次品，有以下两种情况：

（1）小王 1 次品 1 正品，小张 2 正品，有 $C_9^1 \times C_8^2 = 252$ （种）；

（2）小张 1 次品 1 正品，小王 2 正品，有 $C_2^1 \times C_8^1 \times C_9^2 = 576$ （种）。

第三步，故 4 个中正好 1 个次品的概率为 $\frac{252 + 576}{2025} \approx 40\%$ 。

因此，选择 C 选项。

63、正确答案：B，全站正确率：56%，易错项：C。

解析

解法一：

第一步，本题考查行程问题，属于间歇变速运动类，用方程法解题。

第二步，设全程为 s ，由第 1 小时走了总路程的 15%，即 $15\%s = v$ ①，由速度增加了 15 公里/小时，30 分钟后距

离 B 地还有 $\frac{3}{4}$ 的路程，可得 $(1 - \frac{3}{4} - 15\%)s = (v + 15) \times 0.5$ ，即 $10\%s = 0.5 \times (v + 15)$ ②，联立①②，解得 $s = 300$ （公里）， $v = 300 \times 15\% = 45$ （公里/小时）。

第三步，剩余路程为 $300 \times \frac{3}{4} = 225$ （公里），速度再增加 15 公里/小时，需 $225 \div (45 + 15 + 15) = 3$ （小时），合计 $1 + 0.5 + 3 = 4.5$ （小时）。因此 12 点出发，最终 16:30 能到达。

因此，选择 B 选项。

解法二：

第一步，本题考查行程问题，属于间歇变速运动类，用比例法解题。

第二步，设原速度为 v 公里/小时，速度增加后为 $(v + 15)$ 公里/小时，30 分钟走了全程的 $100\% - 75\% - 15\% = 10\%$ ，即若 1 小时走了全程的 20%；前后两次速度之比等于路程之比，即 $v : (v + 15) = 15\% : 20\%$ ，解得 $v = 45$ ，全程为 $45 \div 15\% = 300$ （公里）。

第三步，若速度再增加 15 公里/小时，还需 $300 \times \frac{3}{4} \div (45 + 15 + 15) = 3$ （小时）才能到达，共 $1 + 0.5 + 3 = 4.5$ （小时）。因此 12 点出发，最终 16:30 能到达。

因此，选择 B 选项。

64、正确答案：D，全站正确率：30%，易错项：C。

解析

第一步，本题考查基础应用题，用方程法解题。

第二步，设B类书籍总数和单价分别为x本和y元，则A类书籍总数和单价分别为(x-2)本、(y+4)元，C类分别为(x+3)本、(y-4)元，由B与C总开销相当可得， $xy = (x+3) \times (y-4)$ ，同理由B比A总开销少4元可得， $xy+4 = (x-2) \times (y+4)$ ，解得x=15，y=24。

第三步，甲购买三种书籍共用 $15 \times 24 + (15-2) \times (24+4) + (15+3) \times (24-4) = 1084$ （元）。因此，选择D选项。

65、正确答案：C，全站正确率：48%，易错项：B。

解析

第一步，本题考查最值问题，属于最不利构造。

第二步，为使参加考试的人最多，需每个分数对应人数尽可能多，从88—99分共12个不同分数，根据任意5个人不完全相同可知，每个分数最多有4人相同，分数不低于88的最多 $4 \times 12 = 48$ （人）。

第三步，通过还有2人比88低可知，参加考试的人数最多为 $48 + 2 = 50$ （人）。

因此，选择C选项。

66、正确答案：B，全站正确率：89%，易错项：C。

解析

第一步，观察特征。

组成元素不同，封闭空间明显，优先考虑数面。

第二步，一条式，从左到右找规律。

题干图形面的个数依次为3、4、5、6、7，问号处应选择8个面的图形，只有B项符合

因此，选择B选项。

67、正确答案：A，全站正确率：90%，易错项：D。

解析

第一步，观察特征。

组成元素相同，“●”、“▲”位置变化不同，优先考虑动态位置。

第二步，一条式，从左到右找规律。

在图形框架内，“●”依次顺时针移动两格，“▲”依次顺时针移动三格，只有A项符合。

因此，选择A选项。

68、正确答案：C，全站正确率：61%，易错项：B。

解析

第一步，观察特征。

组成元素相同，位置变化不同，优先考虑动态位置。

第二步，九宫格，横向观察无规律，每列图形元素组成一致，考虑竖向规律。

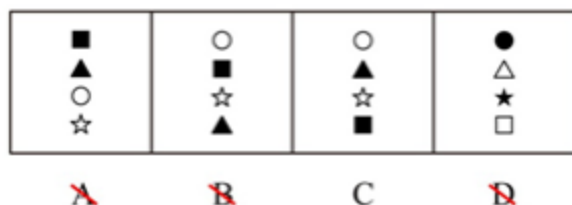
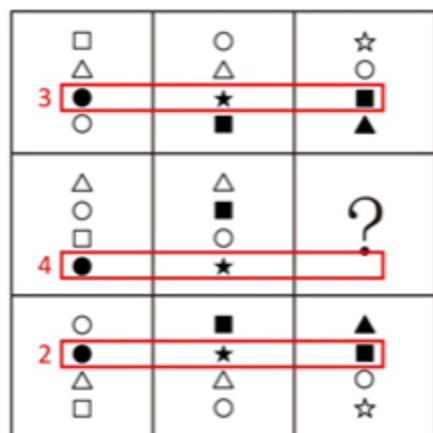
观察发现，前两列中第一行的元素分别依次出现在3、4的位置，则第三列中第一行的“☆”也应分别出现在3、4的位置，排除A、D项，如下图：

1	□	○	☆
	△	△	○
	●	★	■
	○	■	▲
3	□	○	?
	△	△	
	●	★	
	○	■	
4	□	○	☆
	△	△	
	●	★	
	○	■	

■	○	○	●
▲	■	▲	△
○	☆	☆	★
☆	▲	■	□
A	B	C	D

前两列中第三行的元素分别出现在4、2的位置，第三列中第三行的“■”也应分别出现在4、2的位置，排除B

项，只有c项符合，如下图：



因此，选择C选项。

69、正确答案：D，全站正确率：74%，易错项：C。

解析

第一步，观察特征。

均有两个封闭空间，且封闭空间有连接，考虑连接性。

第二步，根据规律进行分组。

图形①③⑥有一条连接线，图形②④⑤有两条连接线，分成两组。

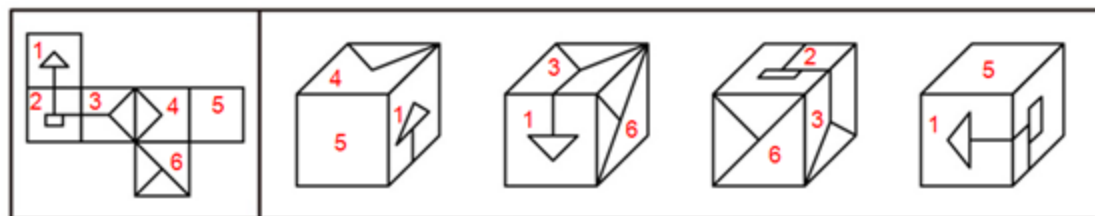
因此，选择D选项。

70、正确答案：A，全站正确率：53%，易错项：C。

解析

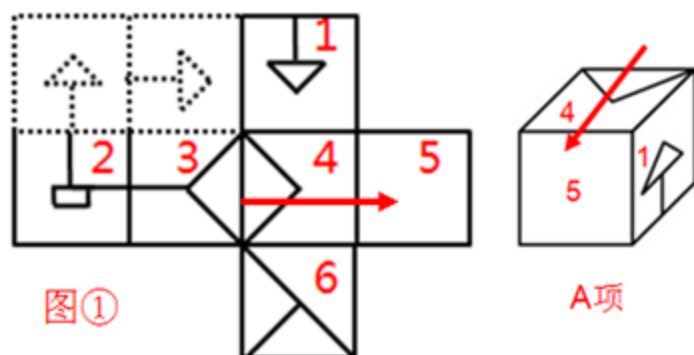
第一步，本题为六面体折纸盒题型。

对题干及选项图形各面标号，如下图：



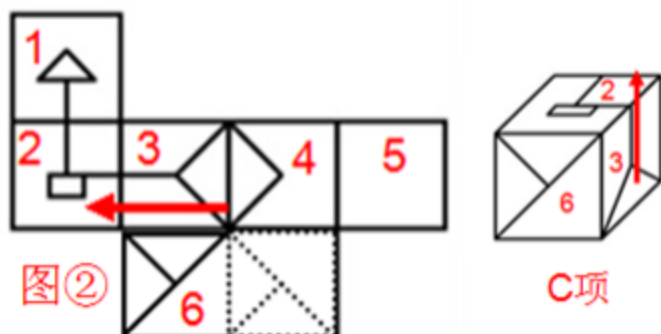
第二步，分析选项。

A项：A项中1、4、5三个面在题干平面展开图中无公共点，故对题干图形中面1移面，如图①所示，在面4标记箭头，面1、4、5位置关系均正确：

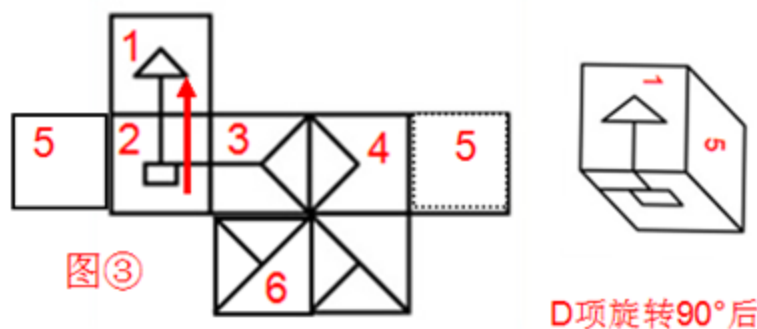


B项：B项中的3个面为面1、面3、面6，面1和面6为相对面，排除；

C项：对题干图形中面6移面，如图②所示，在面3标记箭头，面3与面6的公共边在题干中为面6当中的小三角形的最长边，而c项中面3与面6的公共边为面6当中的大三角形的直角边，面2、3、6位置关系错误；



D项：D项中涉及面1、5以及一个类似于面2的面，将面5平移到面2的左边，如图③所示，画箭头标记，面1的箭头下方面2中的直线应朝向右边，而D项中的面1的下方面直线朝向左边，错误。



因此，选择A选项。

71、正确答案：D，全站正确率：84%，易错项：A。

解析

第一步，看提问方式，本题属于选是题。

第二步，找关键信息。

多定义，考查“显性知识”，其关键信息如下：

①能够以一定符码系统完整表述；

②包括语言、教学公式、各类图表、盲文、手势语、旗语等符号形式。

第三步，辨析选项。

A项：微雕技术的掌握程度，取决于个人经验和技巧来判定角度和力度，很难通过“语言和公式等符号来描述和传递”，不符合定义；

B项：烹饪过程火候的调节，取决于个人经验和技巧来判定火候和时间，很难通过“语言和公式等符号来描述和传递”，不符合定义；

C项：老师对课堂的控制能力，取决于对学生的了解、备课的准备、课堂的设计等多个环节的准备，很难通过“语言和公式等符号来描述和传递”，不符合定义；

D项：英文单词属于语言范畴的符码系统，小红通过积累英文单词量，从而提高外文阅读能力，体现了“能够以一定符码系统完整表述”，符合定义。

因此，选择D选项。

72、正确答案：D，全站正确率：43%，易错项：A。

解析

第一步，看提问方式，本题属于选是题。

第二步，找关键信息。

多定义，考查“上位学习”，其关键信息如下：

原有知识是从属观念，新学习的知识是总括性观念。

第三步，辨析选项。

A项：矩形是特殊的平行四边形，先学的平行四边形是总括性观念，而新学的矩形是从属观念，属于“下位学习”，不符合定义；

B项：复习仅仅是对原有知识的巩固，未涉及学习“新的知识”，不符合定义；

C项：实践技能不是“新学习的知识”，它是理论知识在现实中的应用，两者是相互补充、相辅相成的关系，不符合定义；

D项：先学的例句是“从属观念”，后学的语法结构是“总括性观念”，符合定义。

因此，选择D选项。

73、正确答案：D，全站正确率：71%，易错项：B。

解析

第一步，看提问方式，本题属于选是题。

第二步，找关键信息。

①知识接受者将获得的知识与自有知识相融合后得出新的知识；

②没有给予知识的提供者以补偿；

③或者给予的补偿小于知识创造的成本；

④或者接受者自觉或不自觉地未承担知识的全部成本。

第三步，辨析选项。

A项：学生用补习班中学到的解题技巧来解题，从学习技巧到熟练解题过程中，属于“知识接受者将获得的知识与自有知识相融合”，但掌握后是否发现了新的知识不明确，未体现“产生新的知识”，不符合定义；

B项：代理国外产品的生产和销售，之后又引入生产线，均是将外部知识的迁移，但是否与本企业自身知识之间进行融合不明确，未体现“知识接受者将获得的知识与自有知识相融合”，也未体现“产生新的知识”，不符合定义；

C项：某公司引入研究机构的技术，开发出新产品，双方约定共享产权和收益，说明该公司和研究机构共同承担成本和收益，不属于“没有给予知识的提供者以补偿”，不符合定义；

D项：某设计机构设计了新区交通网络，是在参考其他城市的规划方案基础上，结合原有设计完成的，属于“与自有知识相融合后得出新的知识”，且没有给予参考方案的提供者以补偿，属于“没有给予知识的提供者以补偿”，符合定义。

因此，选择D选项。

74、正确答案：D，全站正确率：67%，易错项：B。

解析

第一步，看提问方式，本题属于选是题。

第二步，找关键信息。

根据竞争对手的策略而作出的决策。

第三步，辨析选项。

A项：小李将库存产品打折出售是自我市场战略的调整，但未涉及“竞争对手的策略”，不符合定义；

B项：小刘将商品打折出售是自我市场战略的调整，但未涉及“竞争对手的策略”，不符合定义；

C项：董事会决定高薪聘请竞争对手公司的高层员工是为了增加自身的竞争实力，但未涉及“竞争对手的策略”，不符合定义；

D项：为争夺优质生源，甲校的奖学金金额总高于乙校，体现了“甲校的奖学金策略是根据乙校来制定的”，无论乙校的金額设置多少，甲校都比它高10%，符合定义。

因此，选择D选项。

75、正确答案：D，全站正确率：65%，易错项：B。

解析

第一步，看提问方式，本题属于选非题。

第二步，找关键信息。

多定义，考查“强制性权利”“奖赏性权利”“法定性权利”，其关键信息如下：

（1）强制性权利：①在惧怕基础上，②不服从可能产生消极的后果；

（2）奖赏性权利：①服从一个人的愿望或指示，②服从能给他们带来益处；

（3）法定性权利：通过组织正式层级结构中的职位所获得的权力。

第三步，辨析选项。

A项：经理要求员工放弃假期来加班，是经理的职务所赋予的权利，体现了“通过组织正式层级结构中的职位所获得的权力”，符合“法定性权利”定义；

B项：小明给幼儿园小朋友糖吃，小朋友只要吃糖就愿意和小明玩，体现了“服从一个人的愿望或指示能给他们带来益处”，符合“奖赏性权利”定义；

C项：小刘本准备反抗，但看到歹徒手中有刀而放弃反抗，体现了“在惧怕基础上”，为避免受伤而放弃，体现了“不服从可能产生消极的后果”，符合“强制性权利”定义；

D项：小李在工作决策和老王发生分歧后，决定听从老王的决策，是由于他认为老王经验更丰富，未体现“不服从可能产生消极的后果”，也未体现“服从一个人的愿望或指示能给他们带来益处”，同时老王只是经验丰富，职务并不比他高，未体现“组织正式层级结构中的职位”，不符合三个定义。

因此，选择D选项。

76、正确答案：D，全站正确率：75%，易错项：A。

解析

第一步，看提问方式，本题属于选非题。

第二步，找关键信息。

①为他人做事；

②并使他人从中受益一种有偿或无偿的活动；

③不以或很少以实物形式而以提供活劳动的形式。

第三步，辨析选项。

A项：修理店为小周故障的汽车提供维修服务，小周为此支付了2000元，体现了“为他人做事，并使他人从中受益的一种有偿的活动”，同时收取的费用中除了零件费外还包含了维修工人的劳务费，体现了“不以或很少以实物形式而以提供活劳动的形式”，符合定义；

B项：银行在校园安装自动取款机，为学生取款提供了方便，体现了“为他人做事，并使他人从中受益的一种无偿的活动”，符合定义；

C项：医院深入农村，为农民提供上门诊断服务，体现了“为他人做事，并使他人从中受益的一种有偿或无偿的活动”，符合定义；

D项：居民小王网上发帖要求物业提高管理水平，是为了满足自己和同小区居民的共同需求，同时他只是提出了建议，最后是否达到目的不确定，未体现“为他人做事并使其从中受益”，不符合定义。

因此，选择D选项。

77、正确答案：D，全站正确率：53%，易错项：A。

解析

第一步，看提问方式，本题属于选非题。

第二步，找关键信息。

①运用一定的媒体（载体）；

②解决科研、生产、经营中的具体问题；

③特定知识和信息。

第三步，辨析选项。

A项：从客户那里，体现了“运用一定的载体”，得知竞争对手的生产情况后决定转产，体现了“解决生产、经营中的具体问题所需要的特定信息”，符合定义；

B项：利用网络向小李请教，体现了“运用一定的载体”，治好了樱桃的褐斑穿孔病，体现了“解决生产、经营中的具体问题所需要的特定知识”，符合定义；

C项：看到电视台报道，体现了“运用一定的媒体”，学校食堂电话订购某地滞销的土豆，既解决了对方土豆滞销问题也解决了食堂的土豆采购问题，体现了“解决生产、经营中的具体问题所需要的特定信息”，符合定义；

D项：小孙和朋友利用电子地图查找线路，为他们外出旅游提供方便，是解决生活中遇到的问题，未体现“解决科研、生产、经营中的具体问题”，不符合定义。

因此，选择D选项。

78、正确答案：B，全站正确率：74%，易错项：A。

解析

第一步，看提问方式，本题属于选是题。

第二步，找关键信息。

①公共商品没有市场交换，也没有市场价格和市场价值；

②消费者不愿意个人支付公共商品的费用。

第三步，辨析选项。

A项：为治理水质污染向大型企业借款，企业不属于“消费者个人”，不符合定义；

B项：住宅电梯，为居民所共用，属于“公共商品没有市场交换，也没有市场价格和市场价值”，低楼层居民认为他们不需要使用，不愿意缴纳电梯维修费用，体现了“消费者不愿意个人支付公共商品的费用”，符合定义；

C项：村庄水源不足，村民愿意筹款引水，是消费者愿意付款，未体现“消费者不愿意个人支付公共商品”，不

符合定义;

D项:小区举办的展销会上销售的图书,属于市场交换,具有市场价格和市场价值,不属于“公共商品”,不符合定义。

因此,选择B选项。

79、正确答案: D, 全站正确率: 38%, 易错项: B。

解析

第一步,看提问方式,本题属于选非题。

第二步,找关键信息。

- ①在固定程序的条件作用下建立的暂时联系系统;
- ②各个条件刺激按严格的序列和时间呈现;
- ③获得每个刺激确切而不变的效果。

第三步,辨析选项。

A项:乒乓球运动员的击球练习,其一系列动作站立、握拍、挥拍等有先后次序,体现了“按严格的序列和时间呈现的”,能达到击球的稳定性需要每一个具体的动作细节都达到要求,体现了“获得每个刺激确切而不变的效果”,符合定义;

B项:小学生写字时不断纠正姿势,纠正的一系列动作坐直、头不要偏等,体现了“按严格的序列和时间呈现的”,每个动作的姿势都正确从而保证最后写字的姿势正确,体现了“获得每个刺激确切而不变的效果”,符合定义;

C项:篮球明星的投篮练习,练习的一系列动作拍球、运球、投篮等有先后次序,体现了“按严格的序列和时间呈现的”,每一个具体的动作都达到要求才能保证投篮的准确性和稳定性,体现了“获得每个刺激确切而不变的效果”,符合定义;

D项:饲养员喂动物之前吹口哨,是单一的动作刺激,目的是为了动物形成一种下意识的条件反应,未体现“各个条件刺激按严格的序列和时间呈现”,不符合定义。

因此,选择D选项。

80、正确答案: B, 全站正确率: 59%, 易错项: D。

解析

第一步,看提问方式,本题属于选是题。

第二步,找关键信息。

- ①服务行业企业;
- ②最大限度地满足消费者需求;
- ③把与服务有关的各个方面组织起来,形成完整的服务体系。

第三步,辨析选项。

A项:几个废品收购者在小区成立的回收站,目的是提高收废品效率,但其不属于“服务行业企业”,不符合定义;

B项:商场卖场以及家电维修公司,属于“服务行业企业”,商场提供销售电脑的服务,维修公司提供电脑的售后维修服务,满足了客户从售前咨询到售后维护的需要,属于“最大限度地满足消费者需求”和“把与服务有关的各个方面组织起来,形成完整的服务体系”,符合定义;

C项:收到招标通知多家物业公司前来竞争,这时还处于竞标阶段,没有给社区居民提供任何物业服务,未体现“把与服务有关的各个方面组织起来,形成完整的服务体系”,不符合定义;

D项:学校不属于“服务行业企业”,不符合定义。

因此,选择B选项。

81、正确答案: C, 全站正确率: 57%, 易错项: A。

解析

第一步,确定题干逻辑关系。

“机芯”是“手表”的组成部分,二者属于包容关系中的组成关系,且“机芯”是“手表”的核心部件。

第二步,辨析选项。

A项:“主机”是“计算机”的组成部分,但“计算机”的核心部件是CPU,排除;

B项:“瓶盖”和“酒瓶”是配套使用的,二者属于配套使用的对应关系,排除;

C项:“压缩机”是“空调”的组成部分,二者属于包容关系中的组成关系,且“压缩机”是“空调”的核心部件,与题干逻辑关系一致,符合;

D项:“车轴”和“轮胎”都是车的零部件,二者属于并列关系,排除。

因此，选择C选项。

拓展

中央处理器（CPU）是一块超大规模的集成电路，是计算机的运算核心和控制核心。

82、正确答案：C，全站正确率：95%，易错项：A。

解析

第一步，确定题干逻辑关系。

“学生证”可以证明“学生”的身份，二者属于对应关系。

第二步，辨析选项。

A项：“驾驶证”可以证明驾驶资格，但不能证明“开车”，排除；

B项：“学位证”可以证明“学位”，但不能证明“学校”，排除；

C项：“结婚证”可以证明“夫妻”的身份，二者属于对应关系，与题干逻辑关系一致，符合；

D项：“身份证”和“护照”都是证明持有人身份的一种法定证件，二者属于并列关系，排除。

因此，选择C选项。

拓展

学位证是为了证明学生专业知识和技术水平而授予的证书。

83、正确答案：B，全站正确率：54%，易错项：D。

解析

第一步，确定题干逻辑关系。

“裁判”裁定“比赛”的结果，二者属于对应关系。

第二步，辨析选项。

A项：有的“歌唱”需要“指挥”，如合唱，二者属于对应关系，对应方式与题干不一致，排除；

B项：“法官”裁定“诉讼”的结果，二者属于对应关系，与题干逻辑关系一致，符合；

C项：“司机”与“驾驶”属于主谓关系，排除；

D项：“考试”需要“监考”，二者属于对应关系，对应方式与题干不一致，排除。

因此，选择B选项。

84、正确答案：D，全站正确率：39%，易错项：C。

解析

第一步，确定题干逻辑关系。

“玉佩”和“荷包”都是装饰品，二者属于并列关系。

第二步，辨析选项。

A项：“水墨”即“水墨”画，是“国画”的一种，二者属于包容关系中的种属关系，排除；

B项：“走马灯”是一种供玩赏的花灯，是“灯笼”的一种，二者属于包容关系中的种属关系，排除；

C项：“圆号”是“管乐”的一种，二者属于包容关系中的种属关系，排除；

D项：“长镜头”和“蒙太奇”都是拍摄手法，二者属于并列关系，与题干逻辑关系一致，符合。

因此，选择D选项。

拓展

圆号，唇振动气鸣乐器，又称法国号，广泛用于交响乐队、军乐队中的铜管乐器。

管乐是指以管发声的乐器及其所奏的音乐。其常见的管乐器包括中音号，长号，圆号，大号等乐器。

长镜头是指用比较长的时间（有的长达10分钟），对一个场景、一场戏进行连续地拍摄，形成一个比较完整的镜头段落。

蒙太奇是一种把分切的镜头剪辑起来的拍摄手法。

85、正确答案：D，全站正确率：64%，易错项：B。

解析

第一步，确定题干逻辑关系。

先“下单”，再“送货”，最后“签收”，三者属于时间顺承对应关系。

第二步，辨析选项。

A项：正确的顺序应该是先“安检”，再“候机”，最后“登机”，但词语顺序与题干不一致，排除；

B项：正确的顺序应该是先“招聘”，再“录用”，最后“培训”，但词语顺序与题干不一致，排除；

C项：“调音”与“彩排”“演奏”不属于时间顺承对应关系，排除；

D项：先“上膛”，再“瞄准”，最后“射击”，三者属于时间顺承对应关系，与题干逻辑关系一致，符合。因此，选择D选项。

拓展

调音是一种通过后期制作调整使声音更自然、更符合需要的音乐制作方式。

86、正确答案：D，全站正确率：78%，易错项：A。

解析

第一步，确定题干逻辑关系。

有的“军人”是“医生”，有的“医生”是“军人”，二者属于交叉关系，且二者的交叉部分是“军医”。

第二步，辨析选项。

A项：有的“司机”是“警察”，有的“警察”是“司机”，二者属于交叉关系，但二者的交叉部分不是“交警”，有些“交警”并不是“司机”，排除；

B项：“舞蹈”和“说唱”都是表演艺术形式，二者属于并列关系，排除；

C项：“学科”是指相对独立的知识体系，与“研究”无明显逻辑关系，排除；

D项：有的“汽车”是“电动车”，有的“电动车”是“汽车”，二者属于交叉关系，且二者的交叉部分是“电动汽车”，与题干逻辑关系一致，符合。

因此，选择D选项。

87、正确答案：D，全站正确率：72%，易错项：C。

解析

第一步，确定题干逻辑关系。

“月饼”是“中秋节”吃的一种食物，二者属于习俗对应关系，且“月饼”象征“团圆”，二者属于象征关系。

第二步，辨析选项。

A项：“圣诞老人”是“圣诞节”的传说人物，不是食物，排除；

B项：“扫墓”是“清明节”时的祭祖活动，不是食物，排除；

C项：“巧克力”是“情人节”吃的一种食物，但“巧克力”不象征“约会”，排除；

D项：“菊花酒”是“重阳节”喝的一种饮品，二者属于习俗对应关系，且“菊花酒”象征“敬老”，二者属于象征关系，与题干逻辑关系一致，符合。

因此，选择D选项。

88、正确答案：B，全站正确率：80%，易错项：D。

解析

分别将选项代入题干，确定逻辑关系。

A项：“书签”可以辅助“阅读”，二者属于对应关系，“浏览器”可以显示“网页”，二者属于对应关系，但词语前后顺序相反，前后逻辑关系不一致，排除；

B项：“书签”可以在阅读“书本”时起到标记作用，二者属于对应关系，“收藏夹”可以在浏览“浏览器”时起到标记作用，二者属于对应关系，前后逻辑关系一致，符合；

C项：“书签”具有“记录”的功能，二者属于功能对应关系，但“网页”的功能不是“浏览器”，前后逻辑关系不一致，排除；

D项：“书签”可以在阅读“书本”时起到标记作用，但“插件”不能在浏览“浏览器”时起到标记作用，前后逻辑关系不一致，排除。

因此，选择B选项。

拓展

网页是构成网站的基本元素，是承载各种网站应用的平台。

插件是一种遵循一定规范的应用程序接口编写出来的程序。

89、正确答案：A，全站正确率：86%，易错项：C。

解析

分别将选项代入题干，确定逻辑关系。

A项：“刺绣”是“织物”的一种，二者属于包容关系中的种属关系，“彩陶”是“陶器”的一种，二者属于包容关系中的种属关系，前后逻辑关系一致，符合；

B项：“染料”可以印染“织物”，二者属于对应关系，“彩绘”可以绘制“彩陶”，二者属于对应关系，但是

词语前后顺序相反，前后逻辑关系不一致，排除；

C项：“丝绸”是“织物”的一种，二者属于包容关系中的种属关系，“岩画”是一种石刻文化，“彩陶”是一种陶瓷艺术，二者无明显逻辑关系，前后逻辑关系不一致，排除；

D项：“织机”可以用来纺织“织物”，二者属于功能对应关系，“彩陶”上面绘有“图案”，但“彩陶”不是工具，前后逻辑关系不一致，排除。

因此，选择A选项。

90、正确答案：B，全站正确率：70%，易错项：D。

解析

分别将选项代入题干，确定逻辑关系。

A项：用“剪子”剪“指甲”，二者属于工具对应关系，用“秒表”给“赛跑”计时，二者属于工具对应关系，但词语前后顺序相反，前后逻辑关系不一致，排除；

B项：“剪子”和“厨刀”都是改变物体形状的工具，二者属于并列关系，“卷尺”和“秒表”都是测量工具，二者属于并列关系，前后逻辑关系一致，符合；

C项：用“剪子”“剪纸”，二者属于工具对应关系，用“秒表”“计时”，二者属于工具对应关系，但词语前后顺序相反，前后逻辑关系不一致，排除；

D项：“理发师”用“剪子”剪头发，二者属于人物与工具对应关系，“裁判”用“秒表”计时，二者属于人物与工具对应关系，但词语前后顺序相反，前后逻辑关系不一致，排除。

因此，选择B选项。

91、正确答案：C，全站正确率：78%，易错项：B。

解析

第一步，确定题型。

根据提问方式中的“支持”，确定为加强论证。

第二步，找论点和论据。

论点：在始新世时期，温度较高，或许拥有一片绿色海岸。

论据：无。

第三步，辨析选项。

A项：无关选项。该项指出在始新世时期曾出现过火山喷发，但不能因此认定当时“温度较高，或许有一片绿色海岸”，论题不一致，排除。

B项：无关选项。该项指出“200多种淡水藻类”生长在南极最温暖的地带，不涉及始新世时期，论题不一致，排除。

C项：增加论据。该项指出科学家发现的木棉树生长于热带地区，且能储存水分，可以确定该地温度较高，有大量水，具有加强作用。

D项：无关选项。该项指出“科学家的发现意味着南极洲可能孕育了早期生态形态”，与题干论点“南极洲温度较高，或许拥有一片绿色海洋”无关，论题不一致，排除。

因此，选择C选项。

92、正确答案：B，全站正确率：76%，易错项：D。

解析

第一步，确定题型。

根据提问方式中的“加强”，确定为加强论证。

第二步，找论点和论据。

论点：人类发生这种震颤的原因也是相同的。

论据：实验鼠的“Teneurin-4”基因出现变异，导致髓鞘没有正常形成，神经回路“短路”，才出现震颤症状。

第三步，辨析选项。

A项：不明确项。补充一个条件来证明实验鼠的震颤和 Teneurin-4 有关，但是跟结论中的人类是没有关系的，不具有加强作用。

B项：建立联系。该项在人类与实验鼠之间建立联系，二者出现同样震颤的原因是相同的，即“Teneurin-4”基因出现变异，具有加强作用。

C项：不明确项。该项中的“此前一直不明”并不能确定震颤是否由基因变异导致，不具有加强作用。

D项：无关选项。该项指出人类和实验鼠发生震颤的症状相同，与论点“人类发生这种震颤的原因也是相同的”无关，论题不一致，排除。

因此，选择 B 选项。

93、正确答案：A，全站正确率：55%，易错项：D。

解析

第一步，确定题型。

根据提问方式中的“最不能支持”，确定为加强论证选非题。

第二步，找论点和论据。

论点：以话语量衡量，两性在语言方面的差异并不大。

论据：一般情况下，女性比男性更为健谈；但报告显示许多时候男性比女性更能主导谈话。

第三步，辨析选项。

A 项：削弱论据。该项指出女性比男性更能主导谈话，直接否定论据，具有削弱作用。

B 项：增加论据。该项指出在涉及不同话题时，男性和女性各有所长，说明差异不大，具有加强作用。

C 项：加强论点。该项指出“夫妻交谈中，男女双方的平均谈话量差异不大”，直接支持论点，具有加强作用。

D 项：增加论据。该项指出不同年龄段，男孩与女孩的话语量各有所长，说明差异不大，具有加强作用。

因此，选择 A 选项。

94、正确答案：B，全站正确率：59%，易错项：D。

解析

第一步，确定题型。

根据提问方式中的“不能作为支持论据”，确定为加强论证选非题。

第二步，找论点和论据。

论点：家长在子女学习音乐上的投资是“物有所值”的。

论据：那些曾经学习过音乐的孩子，在长大后往往会拥有更高的学历、更好的职业前景，或获得更丰厚的收入。

第三步，辨析选项。

A 项：增加论据。该项指出成功人士在年少时期都有过学习音乐的经历，支持论据成立，具有加强作用。

B 项：无关选项。该项指出音乐让成功人士身心满足，生活充实，并未谈及“学历、职业、收入”等，论题不一致，不具有加强作用。

C 项：增加论据。该项指出学习音乐有助于开拓视野和养成习惯，证明在音乐上投资“物有所值”，具有加强作用。

D 项：增加论据。该项指出学习音乐有助于个人事业发展，具有加强作用。

因此，选择 B 选项。

95、正确答案：C，全站正确率：72%，易错项：D。

解析

第一步，确定题型。

根据提问方式中的“削弱”，确定为削弱论证。

第二步，找论点和论据。

论点：对于患呼吸道感染的儿童来说，蜂蜜比止咳药更有效。

论据：蜂蜜不仅具有镇咳作用，还有助于睡眠。

第三步，辨析选项。

A 项：无关选项。该项指出咳嗽药不适宜 6 岁以下儿童食用，但不能比较其与蜂蜜的疗效哪个更好，论题不一致，排除。

B 项：无关选项。该项指出部分儿童咳嗽可以自行痊愈，不需用药，无法比较止咳药与蜂蜜在治疗咳嗽中的效果，论题不一致，排除。

C 项：削弱论点。该项指出蜂蜜不能治疗感染，效果必然不如止咳药，直接否定结论，具有削弱作用。

D 项：无关选项。该项指出蜂蜜诱发小儿腹泻，但腹泻不是呼吸道感染疾病，论题不一致，排除。

因此，选择 C 选项。

96、正确答案：A，全站正确率：63%，易错项：D。

解析

第一步，确定题型。

根据提问方式中的“最需要补充的论据”，确定为加强论证。

第二步，找论点和论据。

论点：构成地幔上下层的矿物质并不相同。

论据：无。

第三步，辨析选项。

A项：增加论据。不同矿物质中地震波传播速度不同，且测量发现上下地幔地震波的传播速度不一样，可以证明上下地幔中的矿物质不同，具有加强作用。

B项：无关选项。地幔内部矿物质对流速度因内部温度变化而改变，与论点“构成地幔上下层的矿物质”无关，论题不一致，排除。

C项：无关选项。该项指出“地幔成分与太阳系其他行星的平均构成一致”，但题干并未说明太阳系其他行星平均构成如何，无法确定地幔上下层矿物质是否相同，论题不一致，排除。

D项：不明确项。该项指出上地幔呈液态，下地幔呈固态，均是地幔矿物质的物理形态，并不能说明其化学性质是否一致，排除。

因此，选择A选项。

97、正确答案：A，全站正确率：66%，易错项：B。

解析

第一步，确定题型。

根据题干关联词“如果……就……”，确定为翻译推理。

第二步，翻译题干。

①监管和惩罚机制得到严格执行→有效抑制“投毒冲动”

②制度健全→良知化为行为

第三步，进行推理。

A项：“良知不能化为行动”是对②的“否后”，根据“否后必否前”，可得到“制度不健全”，即制度有待完善，可以推出；

B项：该项可翻译为：¬良知不守→制度健全，守住良知与制度健全，二者没有必然联系，无法推出，排除；

C项：该项可翻译为：守住良知→¬有各种社会问题，守住良知与各种社会问题，二者没有必然联系，无法推出，排除；

D项：该项可翻译为：¬有各种社会问题→制度健全，各种社会问题与制度健全，二者没有必然联系，无法推出，排除。

因此，选择A选项。

98、正确答案：C，全站正确率：84%，易错项：D。

解析

第一步，确定题型。

根据提问方式中的“削弱”，确定为削弱论证。

第二步，找论点和论据。

论点：久置蔬菜经果蔬洗涤剂清洗后可放心食用。

论据：将5种久置的蔬菜用果蔬洗涤剂浸泡5到10分钟，用清水冲洗干净后，发现蔬菜中亚硝酸盐的含量明显降低，并很快降低到安全值。

第三步，辨析选项。

A项：无关选项。该项仅指出5种蔬菜亚硝酸盐含量不同，并未说明经浸泡后亚硝酸盐含量是否降低，论题不一致，排除。

B项：无关选项。该项指出果蔬洗涤剂会破坏蔬菜的口感，与论点“经过果蔬洗涤剂清洗的蔬菜可以放心食用”无关，论题不一致，排除。

C项：削弱论点。该项指出蔬菜中的亚硝酸盐含量短暂降低后，很快就会恢复到超标，说明即使用洗涤剂清洗了，仍不能放心食用，具有削弱作用。

D项：不明确项。该项指出清水浸泡的效果也很好，但不能因此否定经果蔬洗涤剂清洗的蔬菜可以放心食用，不具有削弱作用。

因此，选择C选项。

99、正确答案：C，全站正确率：38%，易错项：A。

解析

第一步，确定题型。

根据提问方式中的“最能质疑”，确定为削弱论证。

第二步，找论点和论据。

论点：摄取乳酸菌能改善由精神压力引起的睡眠障碍。

论据：实验结果显示：摄取过植物乳酸菌的实验鼠活动量下降趋势得到遏制，而没有食用含该乳酸菌饲料的对照组实验鼠白天入睡困难，夜晚活动量明显下降。

第三步，辨析选项。

A项：无关选项。该项指出实验鼠白天睡觉，而实验目的是研究植物乳酸菌对睡眠障碍的影响，论题不一致，排除。

B项：解释论据。该项指出摄取乳酸菌可以抑制实验鼠体内影响睡眠障碍基因的表达量，证明其可以改善睡眠障碍，具有加强作用。

C项：切断联系。该项指出实验中的“植物乳酸菌”与结论中的“乳酸菌”成分不一致，否定了实验样本的代表性，具有削弱作用。

D项：无关选项。实验鼠仅进行蹬转轮活动，不能解释乳酸菌能否改善其睡眠障碍，论题不一致，排除。

因此，选择C选项。

100、正确答案：D，全站正确率：26%，易错项：C。

解析

第一步，确定题型。

根据提问方式中的“……的判断基于以下事实”，确定为加强论证。

第二步，找论点和论据。

论点：目前国内煤炭生产企业已经形势严峻。

论据：除非国产煤炭价格下调，否则将放弃购买国产煤炭；一旦煤炭价格持续走低，中小型煤矿将生存艰难，大型煤矿企业生产的动力也会严重不足，整个国内煤炭生产行业将面临严峻的形势。

论据中存在一定的推出关系：①-放弃购买→价格下调；②价格下调→形势严峻；由①②递推可得：③-放弃购买→形势严峻

第三步，辨析选项。

A项：无关选项。该项仅指出煤炭企业在这段时间内减少了煤炭产量，无法推出结论，论题不一致，排除。

B项：无关选项。该项仅指出国产煤炭价格始终居高不下，无法推出结论，论题不一致，排除。

C项：无关选项。该项仅指出国产煤炭在与进口煤炭的价格竞争中没有优势，无法推出结论，论题不一致，排除。

D项：增加论据。“没有放弃购买国产煤炭”是对③的“肯前”，根据“肯前必肯后”，可得到“形式严峻”，即题干论点，具有加强作用。

因此，选择D选项。

101、正确答案：C，全站正确率：88%，易错项：A。

解析

第一步，本题考查现期比重计算中的求部分量问题。

第二步，定位第一、三段，“2011年全国共举办展览6830场，消费类占25%，文化展示类占5%。”

第三步，根据部分=整体量×比重，整体量一致，故部分量的差值=整体量×比重差，消费类的比文化展示类的多 $6830 \times (25\% - 5\%) = 6830 \times 20\% = 1366$ （场）。

因此，选择C选项。

102、正确答案：D，全站正确率：84%，易错项：B。

解析

第一步，本题考查现期比重计算中的求整体量问题。

第二步，定位第一段，“2011年……直接产值3016亿元，占全国第三产业的13%”。

第三步，根据整体量=部分量÷比重，2011年全国第三产业产值为 $\frac{3016}{13\%}$ ，首两位商23。

因此，选择D选项。

103、正确答案：B，全站正确率：67%，易错项：A。

解析

第一步，本题考查基期平均数计算问题。

第二步，定位第一段，2011年全国共举办展览6830场，比2010年增加9.2%；展出面积为8120万平方米，增长8.5%。

第三步，根据基期平均数 $= \frac{A}{B} \times \frac{1+b}{1+a}$ ，观察选项量级相同，复杂计算可对部分数据截位处理，2010年平均每场展览展出面积约为 $\frac{812}{683} \times \frac{1+9.2\%}{1+8.5\%}$ ，根据算一半原则，左边直除首三位商 119，右边略大于 1，所以答案应略大于 119 开头。

因此，选择 B 选项。

104、正确答案：A，全站正确率：66%，易错项：C。

解析

第一步，本题考查两期比重计算的问题。

第二步，定位第一、二段，“2011年全国共举办展览 6830 场，比 2010 年增加 9.2%；北京、上海、广州三个城市共举办展览 1380 场，增长 33.8%”。

第三步，根据两期比重比较口诀“部分增长率高于整体增长率，比重上升；反之下降”， $33.8\% > 9.2\%$ ，比重上升，排除 B、D 选项；两期比重差小于 $|a-b|=24.6\%$ ，无法排除选项；两期比重差值 =

$$\frac{A}{B} \times \frac{a-b}{1+a} = \frac{1380}{6830} \times \frac{24.6\%}{1+33.8\%} \approx \frac{1}{5} \times \frac{25\%}{1.3} \approx 3.8\%$$

因此，选择 A 选项。

105、正确答案：D，全站正确率：63%，易错项：C。

解析

第一步，本题考查综合分析问题，且需选出正确的一项。

第二步，A 选项，基期量计算，定位第一段，根据基期量 = 现期量 ÷ (1+增长率)，2010 年全国万人以上节庆活

动场次为 $\frac{6.5}{1+3\%} = \frac{6.5}{1.03} > 6$ （万），错误。

B 选项，求比重，根据比重 = 部分量 ÷ 整体量，定位第二段，北方上榜城市（北京 4 席）占中国（14 席）比重为 $\frac{4}{14} < \frac{1}{2}$ ，错误。

C 选项，简单计算，定位第三段，2011 年国有、集体、股份、联营以及政府或事业单位的比例之和为 $30\% + 15\% = 45\%$ ，低于一半，错误。

D 选项，求比重，根据比重 = 部分量 ÷ 整体量，定位第一、四段，2011 年 Z 省出境参展面积占全国比重为 $\frac{25.9}{60} > 40\%$ ，正确。

因此，选择 D 选项。

106、正确答案：D，全站正确率：69%，易错项：B。

解析

第一步，本题考查简单比较中的读数比较问题。

第二步，定位文字材料，57.9% 的受访者选择“工作学习太忙”，比重最高；其次为“家务太多”，比重为 28.7%；“没有值得阅读的好书”、“娱乐活动太多”、“对阅读不感兴趣”、“书价太贵”的比重依次为 17.5%、18.1%、10.3%、23.5%。

第三步，比重排名第三的是“书价太贵”（23.5%），即选择人数排名第三的原因为“书价太贵”。

因此，选择 D 选项。

107、正确答案：D，全站正确率：85%，易错项：A。

解析

第一步，本题考查现期比重计算中的求部分量问题。

第二步，定位文字材料，“访问了本市 1000 名市民，阅读时间在 1~2 小时的为 44.8%，2~3 小时的为 11.6%，3 小时以上的为 7.5%”。

第三步，阅读时间在“1 小时以上”的比例为 $44.8\% + 11.6\% + 7.5\% = 63.9\%$ ，根据部分量 = 整体量 × 比重，每天阅读时间在 1 小时以上人数为 $1000 \times 63.9\% = 639$ 。

因此，选择 D 选项。

108、正确答案：A，全站正确率：69%，易错项：B。

解析

第一步，本题考查简单比较中的读数比较问题。

第二步，定位表 1。

第三步，观察表格数据，21~40 岁、41~60 岁、61 岁及以上（后三行）在各时间段中的数值均非常接近，而 12~20 岁（第一行数值）在各时间段中的数值与前三者差异大，故 12~20 岁的平均阅读时间与所有受访者的平均阅读时间差别最大。

因此，选择 A 选项。

109、正确答案：A，全站正确率：54%，易错项：C。

解析

第一步，本题考查简单比较中的和差比较问题。

第二步，定位文字材料，“42.8%的受访者每年阅读量在 1~6 本书，10.8%阅读量在 7~12 本书，10.5%阅读量在 13 本及以上”。

第三步，不读书人数所占比例为 $1 - 42.8\% - 10.8\% - 10.5\% = 35.9\%$ ；结合选项定位相应的表格材料，A 选项所占比例 35.4%，B 选项 31.6%，C 选项 63.6%，D 选项 13.9%，其中最接近不读书人数比例（35.9%）的是 A 选项所占比例（35.4%）。

因此，选择 A 选项。

110、正确答案：B，全站正确率：73%，易错项：C。

解析

第一步，本题考查综合分析问题，且需选出正确的一项。

第二步，A 选项，读数比较，定位表 1，12~20 岁的受访者每天阅读 3 小时以上的占 15.2%，远低于 50%，错误。

B 选项，直接读数，定位表 2，41~60 岁每年读 0 本的占 53.4%，61 岁及以上占 63.0%，两者均超过 50%，正确。

C 选项，和差类计算，定位文字材料，10.8%受访者阅读量在 7~12 本书，10.5%阅读量在 13 本及以上，即 6 本以上阅读量的受访者占比为 $10.8\% + 10.5\% < 50\%$ ，错误。

D 选项，求部分量，定位文字材料，根据部分量 = 整体量 × 比重，受访者中每年阅读量在 13 本及以上者有 $1000 \times 10.5\% = 105 > 100$ 人，错误。

因此，选择 B 选项。

111、正确答案：C，全站正确率：86%，易错项：B。

解析

第一步，本题考查现期平均数计算中的单平均数问题。

第二步，定位图形，民航运输总周转量“同比增长率最低”的年份是 2008 年（3.1%），其总周转量为 376.8 亿吨公里。

第三步，平均数 = 后 ÷ 前，2008 年平均每月完成运输总周转量为 $\frac{376.8}{12} = 31.4$ （亿吨公里）。

因此，选择 C 选项。

112、正确答案：A，全站正确率：48%，易错项：C。

解析

第一步，本题考查增长率计算问题。

第二步，定位文字材料，2011 年，民航行业完成运输总周转量 577.44 亿吨公里，比上年增长 7.2%。其中旅客周转量 403.53 亿吨公里，增长 12.2%，货邮周转量 173.91 亿吨公里。

第三步，解法一：根据基期量 = 现期量 ÷ (1 + 增长率)，分子取整处理，2010 年货邮周转量 = 2010 年总周转量

- 2010 年旅客周转量 = $\frac{577}{1.07} - \frac{404}{1.12} \approx 540 - 360 = 180$ （亿吨公里），根据增长率 = (现期量 - 基期量) ÷

基期量，2011 年货邮周转量增长率为 $\frac{174 - 180}{180} = \frac{-6}{180} \approx -3.3\%$ 。

因此，选择 A 选项。

解法二：7.2% ≈ $\frac{1}{14}$ ，利用增长量计算 n+1 原则，分子取整，可得 2011 年民航行业完成运输总周转量同比增长 $\frac{577}{15} \approx 38$ （亿吨公里），同理，12.2% ≈ $\frac{1}{8}$ ，2011 年旅客周转量同比增长 $\frac{404}{9} \approx 45$ （亿吨公里），那么 2011

年货邮周转量同比增长 $38 - 45 = -7$ （亿吨公里），根据增长率 = $\frac{\text{增长量}}{\text{现期量} - \text{增长量}}$ ，2011 年货邮

周转量同比增长率为 $\frac{-7}{174 - (-7)} \approx \frac{-7}{180} \approx -3.9\%$ 。

因此，选择 A 选项。

113、正确答案：C，全站正确率：37%，易错项：A。

解析

第一步，本题考查已知现期量与基期量的增长量计算问题。

第二步，定位文字材料和柱状图，“2011 年，全行业运输收入水平为 5.83 元/吨公里，同比增长 0.56 元/吨公里。2011 年、2010 年运输总周转量分别为 577.4、538.5 亿吨公里”。

第三步，根据增长量 = 现期量 - 基期量，2011 年民航运输收入同比增长量为 $577 \times 5.83 -$

$539 \times (5.83 - 0.56) = 577 \times 5.83 - 539 \times 5.27 = 57.7 \times 58.3 - 53.9 \times 52.7 \approx 58^2 - 53^2 = (58 + 53) \times (58 - 53) = 111 \times 5 = 555$ （亿元）。

因此，选择 C 选项。

114、正确答案：C，全站正确率：38%，易错项：B。

解析

第一步，本题考查增长量比较问题。

第二步，定位图表。

第三步， $17\% \approx \frac{1}{6}$ ，利用增长量计算 $n+1$ 原则，分子取整，可得 2006 年运输总周转量增长量为 $\frac{306}{7} < 50$ 亿吨公里，根据增长量 = 现期量 - 基期量，取整处理，可得 2007~2011 年运输总周转量的增长量分别为 $365 - 306 = 59$

（亿吨公里）、 $377 - 365 = 12$ （亿吨公里）、 $427^+ - 377^- = 50^+$ （亿吨公里）、 $539 - 427 = 112$ （亿吨公里）、 $577 - 539 = 38$ （亿吨公里），故运输总周转量同比增长低于 50 亿吨公里的有 3 年（2006 年、2008 年、2011 年）。因此，选择 C 选项。

115、正确答案：D，全站正确率：75%，易错项：B。

解析

第一步，本题考查综合分析问题，且需选出正确的一项。

第二步，A 选项，现期倍数计算，定位柱状图，2011 年总周转量是 5 年前（2006 年）的 $\frac{577.4}{305.8} < 2$ 倍，不到一番，错误。

B 选项，现期比重计算，根据比重 = 部分量 ÷ 整体量，定位文字材料，2011 年国内航线完成的运输周转量占民航业的比重为 $\frac{380.61}{577.44} < 70\%$ ，错误。

C 选项，定位文字材料，港澳台航线运输收入 12.64×7.58 （亿元），国际航线收入 196.84×3.68 （亿元），前者明显小于后者，错误。

D 选项，两期比重比较，定位文字材料，根据两期比重比较口诀“部分增长率高于整体增长率，比重上升；反之下降”，部分增长率（10.2%）> 整体增长率（7.2%），比重上升，正确。

因此，选择 D 选项。

116、正确答案：D，全站正确率：79%，易错项：C。

解析

第一步，本题考查增长量比较中增长量做差比较的问题。

第二步，定位图 2，可得 2006 年~2010 年城镇职工基本医疗保险平均实际报销比例分别为 59.12%、59.84%、60.27%、61.55%、63.20%。

第三步，根据增长量 = 现期量 - 基期量，单位一致，截位舍相同后做差比较，2007 年、2008 年、2009 年、2010 年城镇职工基本医疗保险平均实际报销比例增长量分别为 $59.8 - 59.1 = 0.7$ 、 $60.3 - 59.8 = 0.5$ 、 $61.6 - 60.3 = 1.3$ 、 $63.2 - 61.6 = 1.6$ ，增长最大为 2010 年。

因此，选择 D 选项。

117、正确答案：B，全站正确率：73%，易错项：A。

解析

第一步，本题考查年均增长量计算问题。

第二步，定位图 1，2005 年、2011 年城镇职工基本医疗保险参保者分别为 12906.53 万人、24357.67 万人。

第三步，根据年均增长量 = (末期量 - 初期量) ÷ 相差年份，观察选项量级相同，分子做减法截位舍相同，得到

$$\frac{243 - 129}{6} = \frac{114}{6}$$

2005 到 2011 年平均每年新增参保者为 $\frac{114}{6}$ ，商为 19。

因此，选择 B 选项。

118、正确答案：B，全站正确率：61%，易错项：A。

解析

第一步，本题考查平均数的增长率计算问题。

第二步，定位图 1，2006 年、2010 年，享受待遇人数分别为 50187.79 万人次、102060.5 万人次，参保人员数分别为 14742.18 万人、22258.13 万人。

第三步，根据平均数的增长率 = 现期平均数 ÷ 基期平均数 - 1，数据较多，分子分母整体考虑截位舍相同，2010 年平均每个参保人员享受的基本医疗保险次数约比 2006 年增长了

$$\frac{102}{22} \div \frac{50}{15} - 1 = \frac{102}{22} \times \frac{15}{50} - 1 \approx \frac{15}{11} - 1 = \frac{4}{11} > 30\%$$

因此，选择 B 选项。

119、正确答案：B，全站正确率：65%，易错项：D。

解析

第一步，本题考查现期比重计算中的求部分量问题。

第二步，定位图 2，2008 年的报销比例 60.27%。

第三步，2008 年就医总费用为 $2400 \times 4 = 9600$ （元），根据部分量 = 整体量 × 比重，选项差距较大，实际支付的医疗费用为 $9600 \times (1 - 60.27\%) \approx 9600 \times 40\% = 3840$ （元）。

因此，选择 B 选项。

120、正确答案：D，全站正确率：58%，易错项：C。

解析

第一步，本题考查综合分析问题，且需选出正确的一项。

第二步，A 选项，增长量做差比较，定位图 1，单位相同，数据取整处理，2008 年的参保人数同比增量（18558 - 16534 = 2024）小于 2010 年增量（22258 - 20155 = 2103），错误。

B 选项，年均增长量计算，定位图 1，根据年均增长量 = (末期量 - 初期量) ÷ 相差年份，2006 年到 2011 年享

受待遇人次数平均每年增加约 $\frac{115000 - 50000}{5} \approx \frac{65000}{5} = 13000$ （万），大于 1 亿，错误。

C 选项，增长率计算，定位图 1，根据增长率 = (现期量 - 基期量) ÷ 基期量，2010 年的参保人数同比增长率

约为 $\frac{22258 - 20155}{20155} = \frac{2100^+}{20155} > 10\%$ ，错误。

D 选项，平均数比较，定位图 1，数据较多，分子分母整体考虑截位舍相同，2007 到 2009 年，平均每个参保人

员享受待遇人次分别为 $\frac{57}{17}$ 、 $\frac{72}{19}$ 、 $\frac{89}{20}$ 根据分数性质不能排序，量级相同，首两位商分别为 33、37、40⁺，逐年增加。正确。

因此，选择 D 选项。



淘宝店铺



微信公众号

微信扫码，关注“**公务员考试挺简单**”公众号，获取更多公考经验、公考资料、时政等，真题更新也会通过公众号发通知哦。

手淘扫码，进入**杨柳真题**淘宝店铺，可购买历年公考真题、事业单位真题等。纯手工整理，一手资料，包您满意，助您上岸。

买真题，请认准杨柳真题。淘宝“杨柳真题”独家整理，实时纠错，拒绝资料贩子。