

## 2018年421联考《行测》真题（江西卷）

来源：F 整理：杨柳（微信：gwy288）

一、言语理解与表达，本部分包括表达与理解两方面的内容。请根据题目要求，在四个选项中选出一个最恰当的答案。

1、中国共产党第十九次全国代表大会，是在全面\_\_\_\_\_小康社会\_\_\_\_\_阶段、中国特色社会主义进入新时代的关键\_\_\_\_\_召开的一次十分重要的大会。

A、建设 决胜 时期 B、建设 决战 时刻 C、建成 决胜 时期 D、建成 决战 时刻

2、约六千五百万年前恐龙灭绝，原因普遍被认为是小行星撞击尤卡坦半岛，造成毁灭性的后果，此后只有少数幸存的小型哺乳动物继续繁衍。许多新物种的出现，取代了一度被恐龙占据的空间，其中有些物种变得巨大。在美洲，这种“大型动物群”包含了巨型树懒、骆驼与骆马，以及多种野牛、麋鹿、牛、巨河狸、猛犸象与乳齿象。在这些草食动物出现前，过去的六千五百万年间，地球上曾存在着某些极可怕的捕食者，包括重达两吨的巨型短面熊、一种狮子、几种剑齿虎和巨大的恐狼。而在欧洲则曾出现毛茸茸的猛犸象、洞熊、巨型麋鹿等数不清的物种。至于其他大陆，也出现了壮观的多毛巨兽。

这段文字意在说明：

A、早期人类先祖居住的世界由人类主宰大型哺乳动物  
B、早期人类先祖居住的世界为大型哺乳动物所支配  
C、由哺乳动物支配的早期世界尚无人类活动的痕迹  
D、人类自始至终都是与动物包括大型哺乳动物相伴相随的

3、许多人在上网浏览时，一旦遇到直击内心的内容，首先就是去找用于转发的二维码，赶紧拿手机扫一扫，收藏起来，随时分享，这已经成为不假思索的规定动作。在社交媒体上，负面情绪多由转发的内容所触发，比如，嫉妒，傲慢，甚至愤怒，越是极端引发争议的观点和主张越是容易被转发。沃顿商学院的教授发现，愤怒高居社交媒体易被分享情绪的榜首，一项对中国微博服务的研究发现，暴怒情绪的扩散要比快乐、悲哀和厌恶更快。条件反射式的“转发”让人们成为不加区分的应声虫，越来越少进行独立的深度思考。

最适合做这段文字标题的是：

A、社交媒体的“负面转发” B、社交媒体的“愤怒转发”  
C、社交媒体不求甚解的“转发” D、社交媒体“转发”的深度思考

4、作为领导者，光靠聪明是远远不够的。人是有感情的社会动物，对领导者的评价，往往带有较强的主观色彩。高智商的领导者倾向于抽象的表达方式，难以与下属们建立共识。而那些有个人魅力，会讲故事的领导者，却可以得到超出他们实际表现的评价。

这段文字意在表明：

A、领导者的智商与情商同样重要 B、高智商的领导者难以与下属们建立共识  
C、领导者的情商更重要 D、情商高的领导能得到超出他们实际表现的评价

5、回顾过去五年，诸多矛盾叠加，各种风险挑战\_\_\_\_\_，国内外很多情况是改革开放以来没有碰到过的，我国改革发展成就实属\_\_\_\_\_。

A、扑面而来 翻天覆地 B、层出不穷 有目共睹  
C、接踵而至 来之不易 D、纷至沓来 前所未有

6、在中国，也许不是每位老人都能接受养老院作为人生的归宿，好像只要有儿女在身边就应该和他们住在一起，去养老院是无奈的选择。说来也是，我们不是一直说“养儿防老”吗？在我们的观念里几代同堂、儿孙绕膝恐怕被公认为颐养天年最幸福的生活方式。加拿大的生活情形却截然不同：只要孩子一成年便搬出去，即使不搬家也要向父母缴纳房租，从此两辈人各过各的日子。一旦当上爷爷奶奶，老人们那段欢喜激动劲虽然绝不比我们中国人抱上孙子的心情逊色半分，可即使闲得再难受，他们也不会每天从早到晚帮儿女带孙辈的。

从这段文字可以看出，作者对中加老人的养老观念的态度是：

A、赞成中国老人的养老观念 B、赞成加拿大老人的养老观念  
C、对中加老人的养老观念都赞成 D、对中加老人的养老观念都不赞成

7、有的不信马列信鬼神，不信理想信方术，不敬人民敬“大师”，精神极度空虚；有的把共产主义看成\_\_\_\_\_的海市蜃楼，对社会主义前途命运丧失信心，思想消极颓废；有的把西方三权分立、多党制那一套奉为\_\_\_\_\_，价值观发生偏差；等等。

A、虚无缥缈 圭臬 B、虚无缥缈 圭璋 C、虚妄不实 圭璧 D、虚实相生 圭角

8、中国哲学逻辑结构系统，\_\_\_\_\_是哲学家思辨的独撰，\_\_\_\_\_是千古的心传，\_\_\_\_\_是中国哲学历史的发展和哲学内在逻辑的体现。

A、既 又 也 B、既不 也不 而 C、不仅 而且 还 D、既 也 更

9、作为新一代移动通信技术，5G网络主要用于满足2020年以后的通信需求，它使用户终端始终处于联网状态，可支持的设备远不止智能手机，而是会扩展到未来的智能家居、智能穿戴等设备。与当今4G网络使用率相比，5G技术提供密集而高效的网络支持，并且在使用限制上也比4G网络大大减少，可以更方便地实现人与物的联通。

这段文字意在表明：

- A、5G移动通信技术比4G网速更快      B、5G移动通信技术将改变人们的生活方式与生产方式  
C、5G网络主要用于满足2020年以后的通信需求      D、5G技术提供密集而高效的网络支持

10、马克思曾说，文明如果是\_\_\_\_\_地发展，而不是\_\_\_\_\_地发展，则留给自己的是荒漠。

- A、自由自觉      B、自发自觉      C、自由自发      D、自发自然

11、扬州自古就是\_\_\_\_\_之地，从广陵到江都再到扬州，从来都是才子佳人汇聚，商贾云集，既坐拥京杭运河的黄金地段，又交通海内外，古时候的扬州不但风光秀美，而且富庶繁华超乎天下人想象。也难怪千百年来，帝王们要对这片土地\_\_\_\_\_。

- A、膏粱 情有独钟      B、富裕 乐不思蜀      C、富庶 一往情深      D、膏腴 流连忘返

12、《红海行动》引发观影者的强烈感受，尤其是当国民生命受到威胁时，能否得到及时有效的救援。军队是国家利益的拳头，是体现国家形象、实现国家尊严的特殊支撑与保障。《红海行动》中，从大国风范、道义担当、国家盾牌、武器装备，以及新一代中国军人的综合素质，均作了很好的展示与诠释，给受众以强烈的精神感染与审美享受。

这段文字意在强调：

- A、国产军事电影制作的质量越来越高  
B、国产军事电影应该走向国际市场  
C、国产军事电影能引发观影者强烈的精神感染与审美享受  
D、国产军事电影能展示大国风范、道义担当等国家形象

13、烈士墓前的苍松翠柏显得\_\_\_\_\_。同学们一起列队，怀着\_\_\_\_\_的心情，站立在烈士墓前，开始进行祭奠扫墓活动。学校领导宣布全体\_\_\_\_\_，向革命烈士默哀，少先队员代表向革命烈士墓敬献花圈。

- A、苍翠巍峨 庄重 肃立      B、庄严肃穆 庄重 肃立  
C、苍翠巍峨 沉重 立正      D、庄严肃穆 沉重 起立

14、中国宋代的文学鼎盛时期，也同样伴生着科学技术\_\_\_\_\_的发展。但肩负着为人类寻找精神家园和情感归宿的文学总是让人们感觉如此之近。而尽管我们自始至终都在享受着科学的\_\_\_\_\_，但有时为什么却感觉科学离我们如此之远。

- A、不同寻常 恩赐      B、不同凡响 恩惠      C、无以伦比 恩赐      D、无出其右 恩惠

15、新西兰旅游局官网近日表示，新西兰每年吸引370万游客。2017年11月的一项调查结果显示，大约23%的新西兰人认为游客数量过多，另有23%认为过少，超过40%的人担心旅游业发展带来的种种压力。调查对象中，大约92%的人认为国际旅游有益新西兰发展，87%的人欢迎国际游客。这段文字意在说明：

- A、新西兰旅游业特别兴旺发达      B、新西兰的大多数民众欢迎国际游客  
C、新西兰的旅游市场前景广阔      D、新西兰因游客多而喜忧参半

16、要实施整体性发展，\_\_\_\_\_必然要求推行协商民主，\_\_\_\_\_整体性发展的核心要素或内在的统领性要素是整体利益，这种整体利益把不同的群体统合在一起，\_\_\_\_\_形成了促进整体性发展的强大动力。

- A、就 因为 所以      B、于是 因为 从而      C、就 因为 从而      D、于是 因为 所以

17、一方面，由于人工智能、机器人等智能化趋势会进一步降低劳动成本在制造业总投入的比例，从而加速弱化我国的要素低成本优势；另一方面，发达国家用其在新工业革命中的先发优势，不断强化其在全球竞争优势和价值链的高端位置，我国如果不能快速适应新工业革命趋势，由于智能制造技术会引起社会经济颠覆性、革命性的变化，我国与国外的技术差距可能会进一步扩大，还可能形成对我国产业转型升级的抑制和对原有的产业赶超路径的封堵，不利于我国制造业向全球价值链高端攀升。

这段文字意在说明：

- A、我国在新工业革命中处于后发劣势      B、发达国家在新工业革命中有先发优势  
C、当前我国制造业存在的问题      D、新工业革命对中国制造业的挑战

18、电视是最普及的传播\_\_\_\_\_，电视工作者更应有高度的文化自觉，调整单纯迎合观众需求的\_\_\_\_\_，进一步主动挖掘和引导观众的高层次需求，为满足国人的精神文化生活、增强民族复兴的精神力量助力添薪。

A、载体 思考 B、载体 思维 C、媒体 思索 D、媒体 思维

19、新鲜鱼肉味道鲜美，营养丰富，但鱼的含脂量少，含水量多，保存不易，容易腐败。一旦脱水死亡后，极易遭细菌作用，快速分解，产生三甲胺和哌啶。三甲胺是气体，易溶于水；哌啶是液体，有氨臭味。所以许多人一提到鱼，就会联想到腥臭。意大利菜中有种油渍鳀鱼，经过发酵，气味甚重，但有许多人喜欢，用在调拌色拉酱、制作意大利面酱，经常可见，应当是古希腊、罗马调味料鱼露（Garum）的远亲。

这段文字意在说明：

A、意大利人喜欢气味甚重的油渍鳀鱼 B、鱼的气味是怎么产生的  
C、不同的人对鱼的气味有不同的文化认同 D、许多人对鱼的腥臭比较敏感

20、应该看到，进入新时代的中国特色社会主义，首要的障碍就是跨越发展方式、经济结构、增长动力的转型关口，创新驱动全面转型、开放促进进步不仅是中国走向现代化强国的重要手段，更是根本出路。尽管建设创新型国家和营造全面开放新格局的目标不可能一蹴而就，但能否成为世界科技强国，能够形成陆海内外联动、东西双向互济的开放格局，却是关系到社会主义现代化强国能否建成的大问题。

这段文字意在表明：

A、创新和开放共同构成建设现代化经济体系的战略支撑要点  
B、新时代中国特色社会主义的首要任务就是跨越发展方式、经济结构、增长动力的转型关口  
C、建设创新型国家和营造全面开放新格局的目标不可能一蹴而就  
D、创新是引领发展的先决条件，开放是带来进步的重要手段

21、关于日常对话的争论模式如何影响人们对客观真理的感知，几位认知心理学和实验哲学领域的专家用实验的方法进行了研究。通过实验发现，我们越是为了胜出而争论，我们就越是感觉到存在着唯一正确答案且所有其他的回答均为错误；相反的，我们越是为了学习而争论，我们就越是感觉到，并不存在唯一的客观真理，不同的回答可能同样都是正确的。

这段文字意在表明：

A、越是为了学习而争论，我们看待问题就越是偏于相对性  
B、越是为了胜出而争论，我们看待问题就越是偏于主观性  
C、两种争论的模式影响人们对客观真理的感知存在差异性  
D、日常对话有“为了胜出而争论”和“为了学习而争论”两种争论模式

22、一个大党诞生于一条小船。从此，中国共产党引领革命的航船，\_\_\_\_\_，开天辟地，使中国革命的面貌\_\_\_\_\_。

A、披荆斩棘 改天换地 B、乘风破浪 改头换面  
C、踏浪而来 日新月异 D、劈波斩浪 焕然一新

23、“只有把人生理想融入国家和民族的事业中，才能最终成就一番事业。”这绝不是空洞的口号。从汶川地震的志愿者行动，到北京奥运的火炬传递，从反疆独反藏独的惊天怒吼，到“一带一路”的青春挥洒，这一代年轻人有着极强的民族自信心和国家荣誉感，时代也需要我们用坚实的肩膀扛起民族复兴的重任。不管是身处象牙塔的年轻大学生，还是扎根基层的青年村官，抑或是穿行于大街小巷的快递小哥，只要尽心做好本职工作，又何尝不是在为国为家添砖加瓦？把个人梦想融入时代洪流，让蓬勃青春与家国情怀共振，我们一定能“肩兹砥柱中流之责任”，让人生的色彩更加绚烂。

最适合做这段文字标题的是：

A、青春的底色永远是奋斗 B、让青春因梦想而激昂  
C、让青春因拼搏而精彩 D、让青春因奉献而厚重

24、虽然我们不能左右火山的喷发而带来的扬尘，但是我们可以绿色出行，减少用电，这样就可以减少燃煤、燃油带来的颗粒物。另外我们可以多植树、多种花，这样不但可以吸收PM2.5等颗粒物还能美化环境。PM2.5没有那么恐怖，我相信只要每人都努力为环境做点贡献，摘掉口罩，呼吸清新空气绝不是幻想！

这段文字意在表明：

A、只要每人都努力为环境做点贡献，PM2.5没有那么恐怖  
B、防止PM2.5的污染要用最根本的防治手段  
C、从源头上降低PM2.5的来源才是最根本的防治手段  
D、防止PM2.5的污染一定要标本兼治

25、实施技改专项行动，力争全年工业技改投资占工业投资比重达25%以上，带动工业投资完成1.2万亿元，促进传统优势产业向高端化、智能化、绿色化和个性化方向发展。强化有色产业资源整合、资产重组和精深加工，支持江铜集团打造具有全球竞争力的世界一流企业。优化钢铁、

铜、建材产业布局，提升石化产业深加工能力。加快推动食品、陶瓷、家具、纺织服装等产业转型升级，打造江西轻工优势品牌。大力弘扬劳模精神、工匠精神，培育更多“赣鄱工匠”，重塑“江西制造”辉煌。

最适合做这段文字标题的是：

- A、大力弘扬劳模精神、工匠精神    B、推动传统产业优化升级  
C、实施技改专项行动    D、打造世界一流企业

26、所谓微物之美，也即是对这样一些微小事物的敏感，虽然微小，却愿意停留。有时乡村、山水，老字号的小镇文化，旧有的传统……它们的存在，是对都市人的一种提醒，提醒自己不要走得太快——忙，就是心死亡。孙犁有句话：“文章做到极处，无有他奇，只是恰好；人品做到极处，无有他异，只是本然。”这恰好和本然，不也是对忙得失了本性耐心的都市人一个提醒吗？

这段文字意在表明：

- A、微物之美，提醒着都市人不要太忙  
B、微物虽小，都市人却愿意为之停留  
C、那些视为美的东西，何其短暂脆弱，根本经不起一次次地被探看，被惊扰  
D、恰好和本然，是对忙得失了本性耐心的都市人一个提醒

27、我们只能通过空间来表达它，比如说我们用一条直线来表达一段时间，或者用一个表盘，在上面刻上十二个点，来表达一天的二十四小时。这是用空间来表达时间。但是这种表达又是不完全的，一条直线虽然可以表达时间所经历的路程，但是它不能表达时间的方向。有人说，可以有一个办法，画一条直线，然后画一个箭头，说明时间就是朝那个方向的，但是这还是不太贴切，因为实际上时间自身是无法用形象来表达的。

最适合做这段文字标题的是：

- A、时间是不可思议的    B、时间难以捉摸    C、时间是一个奇妙的问题    D、时间之门

28、今天的我们几乎生活在一个高度格式化的时代，外出旅行要追逐各种攻略，购物消费要参考各种清单，本来非常个人化的生活，阅读方式也被各种标签所左右，“丰富”得千人一面，“个性”得人人相似，“鸡汤”得一望便知，也许这是我们所处时代的共有病症。在重复与转发里寻找自己，而不是用自己的感觉、感官、思考和行动去接通这个世界，去介入真实的生活。失去了真实的切近和独特的感受，失去了质朴与真诚，心灵单薄如纸片，思想空空纸上行，读者自然不会喜欢。好散文难觅，终究还是写作者的问题。

这段文字意在表明：

- A、好散文的匮乏是因为有平常心的文字少了，写作者也缺少生动有趣的闲心  
B、好散文的匮乏是因为缺少真心，散文的价值首要是一个真字  
C、好散文的匮乏是因为写作者心灵不够饱满  
D、好散文的匮乏是因为读者的流失

29、①内圣外王：中国古代伦理思想中的一种理想人格

②其具体内容随学派而异

③语出《庄子·天下》篇

④意为内修圣王之德，外施王者之政或外务社会事功

⑤成为中国历代士人与知识分子人生追求的理想目标

⑥以儒家内圣外王为主要的理想人格，对中国社会的政治、伦理、哲学、文化产生深远影响

将以上6个句子重新排列，语序正确的是：

- A、①④③②⑥⑤    B、①②④③⑥⑤    C、①②③④⑤⑥    D、①④②③⑤⑥

30、在当代中国，无论是国有企业还是民营企业，都肩负着经济责任、社会责任和政治责任。有人会疑惑：为什么民营企业要肩负政治责任？这就要弄明白什么是政治。首先，中国民营企业是中国特色社会主义制度的产物，是中国特色社会主义经济的有机组成部分，带有天然的政治基因。其次，在当代中国，最大的政治是民生，凡涉民生皆政治。更不要说那些涉及国家经济安全、国防安全、网络安全、生态安全等领域的企业。同时，任何企业要做优做强做大，都要做大市场。在中国，自觉融入并服务于国家发展战略就是做大市场的最可靠保证。凡有一定规模、有一定市场占比的中国企业，几乎没有不涉及国计民生、不涉及国家发展战略的。

这段文字意在表明：

- A、企业要有大格局    B、企业要有大担当    C、企业要有大视野    D、企业要有大情怀

31、在一般人眼里，文学可以超越时空、流传千年，就某门科学来说，由于某时间局限性等原因很难长久流行。唐诗宋词至今仍为人们广泛传播，而中国人又有几个人记得中国唐宋时期科学技术发展的重要成果呢？当然，中国古代包括近现代，科学技术远谈不上发达，科学离流行看起来

更加遥远。但即便是在科学发达的西方，其科学的流行程度与文学艺术不能比拟。尽管欧洲文艺复兴，不仅仅是文化的革命、思想的革命，也同样是科学的革命，伴随着一大批科学成果的诞生，但了解者并不多。让科学流行起来需要宽容的社会环境和更多人才。

这段文字意在表明：

- A、文学比科学更有生命力      B、文学永远比科学更易流行  
C、科学比文学更易流行      D、科学与文学可以同样流行

**32、**菩提树具有易成活、寿命长、小枝萌发能力强、耐修剪、根系发达盘根错节等特点。一颗颗金黄色的小小菩提树种子数十年之后竟能长成那样一株让人仰天而望的参天大树，不得不让人叹为观止。菩提树在佛教的观点看来，是觉悟之树，大智大德之树，是佛教指定的“圣树”。西双版纳傣族全民信仰小乘佛教，对菩提树十分敬重、虔诚，有禁止砍伐菩提树的习俗。在西双版纳热带植物园中有时会看到菩提树干上缠绕着一圈圈的线绳，那是佛教信徒们的祈祷。

这段文字意在说明：

- A、菩提树的生物特性      B、菩提树的观赏价值  
C、菩提树的佛教信仰      D、菩提树的特性与佛教信仰

**33、**研究结果令人吃惊的显示，所有 14 项评估中，使用宝宝多媒体阅读产品的小孩和对照组之间有 13 项没有差异。问题主要在于，9—18 月龄之间的年龄段，小孩的大脑发育程度还不足以承担“学习阅读”这一复杂任务。既然 14 项测验中有 13 项都没有显著差异，你一定忍不住要问，哪一项是有阳性结果的呢？惟一得到阳性结果的一个指标是，家长们对自己小孩的能力的感觉，尽管使用早期教育产品对宝宝的能力并没有显著影响，但使用这些产品的家长们真的相信他们的小孩获得了更好的阅读技能。

这段文字意在表明：

- A、早教是大有益处的      B、早教并无益处  
C、早教既无益处也无害处      D、早教既有益处也有害处

**34、**众所周知，感冒发烧那是因为身体发了炎，产生了炎症。不仅如此，其实在人类的大部分严重疾病的发病过程中，例如肝硬化、糖尿病，甚至包括癌症，炎症都在其中扮演了至关重要的角色。而间充质干细胞就可以根据炎症的强弱大小，或者炎症发生的地点，来变换自己的性质，发挥自己不同的功能：它可以消炎，也可以促炎，它可以招募其他“伙伴”一起促进组织生长，也可以“学雷锋”做好事进行组织修复。

这段文字意在说明：

- A、疾病炎症的危害      B、疾病炎症的具体表现  
C、间充质干细胞的多种好处      D、间充质干细胞变化多端的能力

**35、**中世纪数学家比萨的莱奥纳多发现了斐波那契数列，它是这样一组数列：1、1、2、3、5……即后一数字为前面两个数字之和。那么，数列和树木的成长有什么关联呢？由于新生的枝条，往往需要一段“休息”时间，供自身生长，而后才能萌发新枝。所以，一株树苗在一段间隔，例如一年，以后长出一条新枝；第二年新枝“休息”，老枝依旧萌发；此后，老枝与“休息”过一年的枝同时萌发，当年生的新枝则次年“休息”。这样，一株树木各个年份的枝桠数，便构成斐波那契数列。

这段文字意在说明：

- A、斐波那契数列表现为树木的年轮增长      B、斐波那契数列在自然界中无处不在  
C、斐波那契数列在自然中的应用      D、斐波那契数列表明植物在大自然中长期适应和进化

**36、**近年来，味精这种家庭必备的产品，不断地受到人们的“质疑”。不断地有人提出在烹饪过程中添加味精对人体有着很大的危害作用，如味精饮食过多会导致掉头发，视力减退，缺锌，甚至有人提出可能还会导致癌症或者其他内脏疾病。但据研究，味精可以增进人们的食欲，提高人体对其他各种食物的吸收能力，对人体有一定的滋补作用。

这段文字意在表明：

- A、在烹饪过程中添加味精可能对人体有着很大的危害作用  
B、味精可能会导致癌症或者其他内脏疾病  
C、味精可以增进人们的食欲，对人体有一定的滋补作用  
D、味精是安全的，可以放心食用

**37、**性格、气质、冲动、焦虑、心理应激反应……这些决定了“我之为我”的因素曾被认为是取决于文化、环境与选择，却都逐一被打上基因的烙印。抽象的遗传倾向如何具化为特定人格，这是遗传学研究中尚未跑完的“最后一公里”。仅仅几个基因就能改变我们对自我的认知，这看起来似乎很荒谬。然而，在历史上，这一幕其实一直在反复上演。我们在认识基因的道路上迈出的每一步，都造成了人类社会世界观、价值观乃至行为方式的重大改变。达尔文对遗传与突变的

发现，颠覆了人类对自身起源的认知。随着研究的深入，人们渐渐发现，一个基因是否将“自己”表达出来，还取决于环境等后天因素。

这段文字意在说明：

- A、基因无法独自决定一切
- B、人格取决于文化、环境与选择
- C、性格、气质被打上基因的烙印
- D、基因研究造成了人类社会世界观、价值观乃至行为方式的重大改变

38、①远古文明，充满了悬念和玄机，其中的迷雾和疑团，尤其让人着迷，让人心驰神往

②人类的古代文明，时常使现代人感到目眩

③玛雅人的历史虽不如中国的历史那么古老，但因为缺乏足够的历史记载，又突然从南美丛林中销声匿迹，所以给现在人的印象扑朔迷离，神秘之极

④那些刻在龟甲和兽骨上，写在竹简上，刻在石碑上的文字，把数千年前的天地景象和人间故事留给了现代人

⑤中国人善于用文字记载历史

将以上 5 个句子重新排列，语序正确的是：

- A、①②③④⑤
- B、②①③⑤④
- C、③⑤④②①
- D、③⑤④①②

39、年，对我来说，在五十载春夏秋冬、花开花落中，不离不弃，形影相随。少年时，我痴心追逐她，她总把我远远甩在后面；青年时，我与她携手漫步，温情、苦涩、梦想回荡彼此的心田；中年时，我们曾天各一方，相思、相爱伴乡愁，氤氲在浓烈的记忆里；老年时，不知不觉我跑在了年的前面，尽管我一再放慢脚步，一回头，年就影子一样赖在我身上，拉不下、甩不掉，从此，我不再恋年、爱年、思年，我开始惧年，甚至有些恨年。

这段文字意在表明：

- A、年，是如饥似渴的追逐，如山花烂漫的梦想
- B、年，是实实在在的乡情、踏踏实实的亲情
- C、对年愈加不理不睬，她就尾随你，稍不留心，就突兀横在你面前，挡你的路、绊你的脚
- D、年，在你追我赶中，让我们老去。与年赛跑，也验证我们生命的流程和质量

40、典型的两栖动物幼年时期在水中靠鳃呼吸长大后在陆地上用肺呼吸，我们通常把这个过程叫做完全变态。大部分的两栖动物繁殖时将卵产在水中并孵化出蝌蚪，刚孵化的蝌蚪有外鳃，在水中呼吸氧。大部分的蝌蚪在几天的时间内外鳃便消失形成内鳃以供呼吸，后肢芽(后肢的前身)长出进入变态期。变态期蝌蚪的四肢逐渐代替尾行使运动的作用，肺慢慢长出后便取代鳃行使呼吸的作用。等鳃慢慢消失，其他生理结构调整好之后，两栖动物便开始了陆地生活。

与这段文字意思不符的一项是：

- A、两栖动物进入变态期便慢慢长出四肢和肺
- B、两栖动物在幼年时以卵孵化出蝌蚪的形态呈现
- C、两栖动物从水中生活走向陆地生活
- D、两栖动物开始陆地生活后便不再回到水里生活

二、常识判断，根据题目要求，在四个选项中选出一个最恰当的答案。

41、昆曲也叫“昆腔”或者“昆剧”。昆曲的鼎盛期是在：

- A、宋末元初
- B、元末明初
- C、明末清初
- D、清代末期

42、2017年6月1日宣布将退出应对全球气候变化《巴黎协定》的国家是：

- A、英国
- B、德国
- C、巴西
- D、美国

43、青藏高原是世界上平均海拔最高，面积最大的高原。

关于青藏高原，下列选项表述错误的是：

- A、青藏高原是地球“第三极”的主体区域
- B、青藏高原是亚洲多条大型河流的发源地
- C、青藏高原影响着我国矿产资源的形成
- D、青藏高原分布的湖泊群总体持续缩小

44、耀斑是指太阳大气局部区域突发变亮的活动现象。专家认为耀斑不会直接影响人体，是因为：

- A、地球有磁场和大气层两层防护
- B、太阳耀斑不够强大影响不了人体
- C、地球距离太阳太遥远削弱了其影响
- D、人体自身具备抵御太阳耀斑辐射的能力

45、根据住房城乡建设部《生活垃圾分类制度实施方案》，下列选项属于有害垃圾的是：

- A、畜禽产品内脏
- B、废弃电子产品
- C、废旧纺织物
- D、废荧光灯管

46、国家生态安全主要是指一国具有支撑国家生存发展的较为完整和不受威胁的生态系统，以及应对内外重大生态问题的能力。

关于我国生态安全，下列表述错误的是：

- A、自然生态空间过度挤压，草原超载现象严重

- B、土地沙化退化以及水土流失不容忽视
- C、生物多样性面临挑战，外来物种入侵事件频发
- D、近海生态恶化趋势得到全面遏制

47、旗帜鲜明讲政治是我们党作为马克思主义政党的根本要求。

关于党的政治建设，下列表述**错误**的是：

- A、全党要坚定执行党的政治路线，严格遵守政治纪律和政治规矩
- B、保证全党服从中央，坚持党中央权威和集中统一领导，是党的政治建设的首要任务
- C、党的政治建设是党的基础性建设，决定党的建设的方向和效果
- D、在政治立场、政治方向、政治原则、政治道路上与党中央保持高度一致

48、恩格斯说：“对现存宗教进行斗争的实践需要，把大批最坚决的青年黑格尔分子推回到英国和法国的唯物主义。他们在这里跟自己的学派体系发生了冲突。唯物主义把自然界看做唯一现实的东西，而在黑格尔的体系中，自然界只是绝对观念的外化。”

以上名言出自：

- A、《神圣家族》
- B、《费尔巴哈与德国古典哲学的终结》
- C、《基督教的本质》
- D、《德意志意识形态》

49、无人机，广义上为不需要驾驶员登机驾驶的各式遥控飞行器。一般特指军方的无人侦察飞机。当今世界，在军用无人机开发领域最为先进的两个国家是：

- A、美国和英国
- B、中国和俄罗斯
- C、美国和中国
- D、美国和以色列

50、水是人类及一切生物赖以生存的不可缺少的重要物质。

关于水的表述，下列选项**错误**的是：

- A、全世界水资源总量约 14 亿立方千米，其中只有 2.5% 是可饮用的淡水
- B、可开发利用的水资源在全球分布并不均衡
- C、北美洲是水资源最丰富的地区
- D、超过三分之二的淡水资源被冻结在南极和北极的冰盖中

51、海水稻是指耐盐碱高产水稻的简称，由我国最早发现和培育。

关于海水稻，下列表述**错误**的是：

- A、海水稻可在环境恶劣的海边滩涂和盐碱地中生长，保持较低的产量
- B、海水稻富含大量微量元素，具有很高的营养价值
- C、海水稻具有不需施肥和抗病虫以及耐盐碱等独特生长特性
- D、海水稻对资源节约的绿色农业生产大有裨益

52、“志不立，天下无可成之事，虽百工技艺，未有不本于志者。”

以上名言出自：

- A、苏轼《上初即位论治道·道德》
- B、王阳明《教条示龙场诸生》
- C、班固《汉书·武帝纪》
- D、庄子《庄子·内篇·人间世》

53、最近一段时间，勒索病毒在全球集中爆发，我国的部分高校和政府机构受到攻击，暴露出我国网络安全防范意识和水平的不足。

关于勒索病毒网络攻击，下列选项表述正确的是：

- A、勒索软件是一种简单的网络攻击
- B、加强内网自主操作系统建设是防范勒索病毒的重要途径
- C、只要采取了网络隔离技术就可以防止勒索病毒的攻击
- D、勒索病毒网络攻击不是以金钱为目的

54、“十二生肖”也称“十二属相”，是用于纪年的一种方法。“十二生肖”之说起源于：

- A、春秋战国
- B、东汉
- C、西汉
- D、宋代

55、未来推动我国经济增长的主要动力源是：

- A、要素驱动
- B、创新驱动
- C、出口拉动
- D、投资推动

56、县公安局以涉嫌盗窃犯罪为由将甲拘留，县人民检察院批准对甲的逮捕。3 个月后，经甲的亲属暗中查访并向公安机关提供线索，公安机关抓获了真正的罪犯，县人民检察院对甲作出不起诉决定，甲遂请求国家赔偿。

下列说法正确的是：

- A、县公安局和人民检察院没有违法行为，国家对甲不承担赔偿责任
- B、县公安局和人民检察院为共同赔偿义务机关
- C、县人民检察院作出不起诉决定是对错捕行为的确认
- D、县公安局应当对错误拘留造成的损失承担赔偿责任

57、“慧眼”全称硬 X 射线调制望远镜，是我国首颗大型 X 射线天文卫星。科学家们将其用来观

测宇宙中最神秘的天体，它们是：

- A、白矮星和黑洞 B、暗物质和中子星 C、白矮星和暗物质 D、黑洞和中子星

58、下列关于世界人口发展趋势的判断，**错误**的是：

- A、人口总量增速放缓 B、人均寿命不断延长 C、总和出生率上升 D、人口加速老年化

59、关于民事责任的承担，下列说法**错误**的是：

- A、二人以上依法承担按份责任，能够确定责任大小的，各自承担相应的责任；难以确定责任大小的，平均承担责任  
B、二人以上依法承担连带责任的，权利人有权请求部分或全部连带责任人承担责任  
C、因一方当事人的违约行为，损害对方人身权益、财产权益的，受损方有权选择请求其承担违约责任或者侵权责任  
D、民事主体因同一行为应当承担民事责任、行政责任和刑事责任的，承担行政责任或者刑事责任不影响承担民事责任；民事主体的财产不足以支付的，优先用于承担刑事责任

60、建设海绵城市是中国提出的、适合中国国情的城市水问题综合治理理念。

关于海绵城市，下列表述**错误**的是：

- A、城市像海绵一样，遇到降雨，能够就地或者就近吸收、渗透、净化径流雨水，补充地下水，必要时再将蓄存的水释放出来加以利用  
B、海绵城市建设要注重巧做生态大文章，实现更多利益，需要水利、气象水文、市政等广泛参与  
C、海绵城市建设不仅要与黑臭水体治理结合，还要和城市内涝治理结合  
D、我国分两批确定了30个海绵城市建设试点，部分试点城市仍然出现明显的积水和内涝

61、金融是现代经济的核心，导致金融风险的潜在因素有：

- ①垄断程度较高  
②融资渠道单一  
③监管机制不适应金融业快速发展的需要  
④金融自由化过度发展导致风险增加

根据我国当代金融业发展的实际情况判断，可能造成我国金融风险的主要原因是：

- A、①③④ B、①②③ C、②③④ D、①②③④

62、下列有关我国宪法修正案的说法，**错误**的是：

- A、修宪权专属于全国人民代表大会  
B、只有全国人大常委会或五分之一以上全国人大代表联名，才能提出修宪的议案  
C、到目前为止，我国对现行宪法进行了五次修正  
D、宪法修正案通过后由国家主席公布

63、金砖国家领导人第九次会晤在厦门国际会议中心举行，这次会晤的主题是：

- A、深化金砖伙伴关系，开辟更加光明未来 B、深化金砖合作，维护世界和平安宁  
C、发挥金砖作用，完善全球经济治理 D、拓展金砖影响，构建广泛伙伴关系

64、关于因果关系的判断，下列说法正确的是：

- A、甲伤害乙后，警察赶到。在警察将乙送医途中，车辆出现故障，致乙长时间得不到救助而亡。甲的行为与乙的死亡具有因果关系  
B、甲违规将行人丙撞成轻伤，丙昏倒在路中央，甲驾车逃窜。1分钟后，超速驾驶的乙发现丙时已经来不及刹车，将丙轧死。甲的行为与丙的死亡没有因果关系  
C、甲向乙的茶水投毒，重病的乙喝了茶水后感觉更加难受，自杀身亡，甲的行为与乙的死亡没有因果关系  
D、甲以杀人故意向乙开枪，但由于不可预见的原因导致丙中弹身亡，甲的行为与丙的死亡没有因果关系

65、下列选项属于世界非物质文化遗产的是：

- A、广西左江花山岩画 B、红河哈尼梯田文化景观  
C、清代内阁秘本档 D、二十四节气

三、数量关系，在这部分试题中，每道题呈现一段表述数字关系的文字，要求你迅速、准确地计算出答案。

66、甲、乙两家园林公司共同完成两个项目。已知甲公司单独完成项目I需要3天，单独完成项目II需要12天；乙公司单独完成项目I需要5天，单独完成项目II需要8天，并且甲公司在开工后的第2天，因故停工1天。那么，两家公司共同完成两个项目最少需要多少天？

- A、6 B、 $6\frac{2}{5}$  C、 $6\frac{27}{40}$  D、 $6\frac{9}{10}$

67、将一长度为 $l$ 的线段任意截成三段，设 $P_1$ 为所截的三段能构成三角形的概率， $P_2$ 为所截的三



线段不能构成三角形的概率，则下列选项正确的是：

- A、 $p_1=p_2$     B、 $p_1>p_2$     C、 $p_1<p_2$     D、不能确定 $p_1$ 与 $p_2$ 的大小关系

68、设乙地在甲、丙两地之间，小赵从乙地出发到甲地去送材料，小钱从乙地到丙地去送另一份材料，两人同时出发，10分钟后，小孙发现小赵小钱两人都忘记带介绍信，于是他从乙地出发骑车去追赶小赵和小钱，以便把介绍信送给他们。已知小赵小钱小孙的速度之比为1:2:3，且中途不停留。那么，小孙从乙地出发到把介绍信送到后返回乙地最少需要多少分钟？

- A、45    B、70    C、90    D、95

69、一家三口，妈妈比儿子大26岁，爸爸比儿子大33岁。1995年，一家三口的年龄之和为62。那么，2018年儿子、妈妈和爸爸的年龄分别是：

- A、23, 51, 57    B、24, 50, 57    C、25, 51, 57    D、26, 52, 58

70、设a、b、c、d分别代表四棱台、圆柱、正方体和球体，已知这四个几何体的表面积相同，则体积最小与体积最大的几何体分别是：

- A、d和a    B、c和d    C、a和d    D、d和b

71、在一条公路上每隔10里有一个集散地，共有5个集散地，其中一号集散地有旅客10人，三号集散地有25人，五号集散地有45人，其余两个集散地没有人。如果把所有人集中到一个集散地，那么，所有旅客所走的总里数最少是：

- A、1100    B、900    C、800    D、700

72、某高校组织200名学生植树198棵，其中有一人植1棵，其余的199人分成甲乙两组，甲组每人植3棵，乙组每两人植1棵。那么，甲乙两组各有多少名学生？

- A、49, 140    B、39, 160    C、29, 170    D、19, 180

73、张三和李四准备进行一个娱乐游戏：将一枚质地均匀的硬币连续抛三次，如果落地后三次都是正面朝上或三次都是反面朝上，则李四就给张三糖果；但如果出现两次正面一次反面或两次反面一次正面，则张三就给李四糖果，且李四要求张三每次给15颗糖果。那么，从长远来看，张三应该要求李四每次至少给多少颗糖果才能考虑参加这个娱乐游戏？

- A、30    B、35    C、40    D、45

74、某学院从9名同学中选出4名同学去四个不同的乡镇甲、乙、丙、丁参加三下乡社会实践活动，其中有两名同学不能去乡镇丁，则分配方案共有多少种？

- A、2352    B、2452    C、2552    D、2652

75、甲、乙、丙、丁等4人去完成四项任务，并要求每人只完成一项任务，每一项任务只能由一人完成，每人完成各项任务的所用时间（单位：小时）如下表：

人 \ 任务	任务 I	任务 II	任务 III	任务 IV
甲	4	11	8	7
乙	8	3	3	6
丙	7	9	5	2
丁	5	5	12	9

则最优分配方案是：

- A、甲一任务 I，乙一任务 II，丙一任务 IV，丁一任务 III  
 B、甲一任务 I，乙一任务 III，丙一任务 II，丁一任务 IV  
 C、甲一任务 IV，乙一任务 II，丙一任务 III，丁一任务 I  
 D、甲一任务 I，乙一任务 III，丙一任务 IV，丁一任务 II

76、为了节约水资源，某城市规定每人每月不超过5吨，则按2.5元/吨收费；超出5吨的，超出部分按4元/吨收费，每次收费时用水量都按整数计算，已知胡家3口人，熊家4口人。某月月底结算时，胡家收费69.5元，比熊家多交了15.5元。那么，熊家该月用了多少吨水？

- A、20    B、21    C、22    D、23

77、某高校做有关碎片化学习的问卷调查，问卷回收率为90%，在调查对象中有180人会利用网络课程进行学习，200人利用书本进行学习，100人利用移动设备进行碎片化学习，同时使用三种方式学习的有50人，同时使用两种方式学习的有20人，不存在三种方式学习都不用的人。那么，这次共发放了多少份问卷？

- A、370    B、380    C、390    D、400

78、小李四年前投资的一套商品房价格上涨了50%，由于担心房价下跌，将该商品房按市价的9折出售，扣除成交价5%的相关交易费用后，比买进时赚了56.5万元。那么，小李买进该商品房时花了多少万元？

- A、200 B、250 C、300 D、350

79、某品牌的葛粉进价为20元，现降价20%卖出，结果还获得进价52%的利润。那么，该葛粉的定价是多少元？

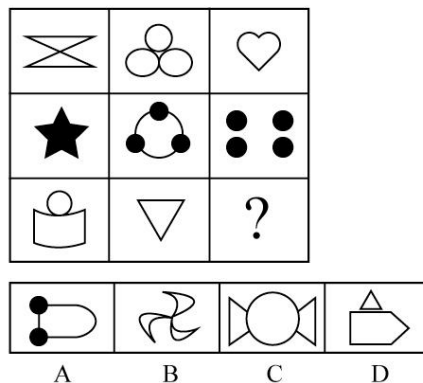
- A、36 B、37 C、38 D、39

80、某自助餐店推出了两种自助方案：甲方案成人每人90元，小孩每人60元；乙方案无论大人小孩，每人均为70元。现有m人组团就餐，并规定1个大人至多带2个小孩就餐。那么，对于这些顾客来说：

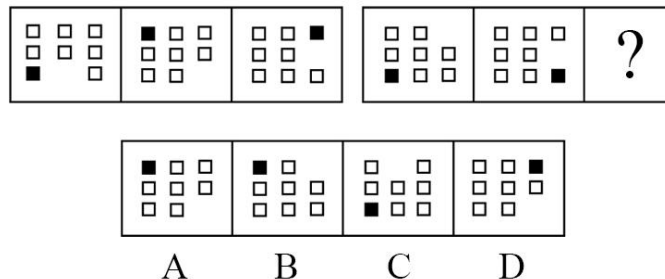
- A、只要选择甲方案都不会吃亏 B、甲方案总是比乙方案更优惠  
C、只要选择乙方案都不会吃亏 D、甲方案和乙方案一样优惠

四、判断推理，本部分包含图形推理、定义判断、类比推理和逻辑判断四个部分，根据题目的表述选择最佳选项。

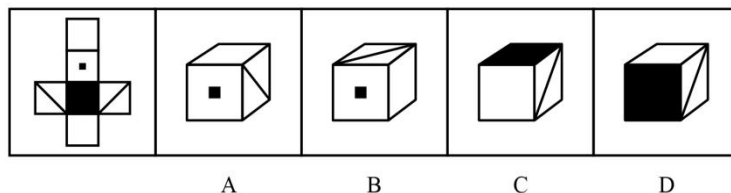
81、从所给四个选项中，选择最合适的一个填入问号处，使之呈现一定的规律性：



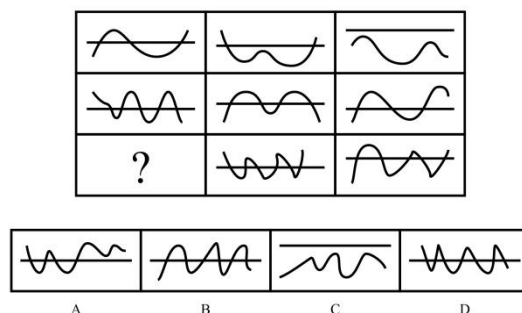
82、从所给四个选项中，选择最合适的一个填入问号处，使之呈现一定的规律性：



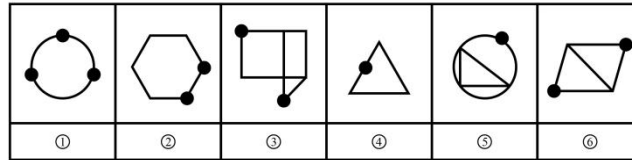
83、左边给定的是纸盒的外表面，下列能由它折叠而成的一项是：



84、从所给四个选项中，选择最合适的一个填入问号处，使之呈现一定的规律性：



85、把下面的六个图形分为两类，使每一类图形都有各自的共同特征或规律，分类正确的一项是：



A、①②④，③⑤⑥ B、①④⑤，②③⑥ C、①③④，②⑤⑥ D、①③⑥，②④⑤

86、人类命运共同体是指在追求本国利益时兼顾他国合理关切，在谋求本国发展中促进各国共同发展。人类只有一个地球，各国共处一个世界，要倡导“人类命运共同体”意识。

根据上述定义，以下不符合人类命运共同体理念的是：

- A、中国始终坚持正确义利观，树立共同、综合、合作、可持续的新安全观
- B、中国必须统筹国际国内两个大局，始终走和平发展道路
- C、人类命运共同体没有超越社会制度差异、意识形态差异和价值观念分歧
- D、中国愿意始终做世界和平的建设者、全球发展的贡献者、国际秩序的维护者

87、要约是指凡向一个或一个以上特定的人提出的订立合同的建议，如果其内容十分确定，并且表明要约人有在其要约一旦得到承诺就将受其约束的意思表示。

典型案例：

2016年6月8日甲方向乙方拍发了一封电报：“今我处有一批葡萄罐头，你方是否需要？”次日即收到乙方回电：“需要，请详告货目、价款。”甲方遂于6月13日发电详告：“葡萄罐头1500箱，规格锡皮545克型，每箱20瓶，每瓶单价2.10元，质量符合国家标准，整批货物加运杂费1200元。”乙方接电后，回电请求改锡皮545克型为300克型，并要求8月中旬交货，见货单即付款。

6月17日，甲方考虑到自己库存的300克型的数量少，8月中旬交货有困难，不能满足乙方的需要。便发电告诉乙方：“我方只有545克型货物，8月中旬能交货。”乙方于6月21日回电：“你方6月17日来电，我方同意。另请考虑规模为锡皮300克型的货物。”

根据上述定义，以上案例中的要约有多少个？

A、2 B、3 C、4 D、5

88、个人独资企业，是指依照《个人独资企业法》在中国境内设立，由一个自然人投资，财产为投资人个人所有，投资人以其个人财产对企业债务承担无限责任的经营实体。

根据上述定义，以下对个人独资企业理解正确的是：

- A、个人独资企业解散后，即免除了对债权人的责任
- B、个人独资企业所获利润，投资人需要缴纳企业所得税
- C、个人独资企业的财产归投资人个人所有，投资人对企业事务拥有控制与支配权
- D、一人有限责任公司可以投资设立个人独资企业

89、人力资源管理是指根据企业发展战略的要求，有计划地对人力资源进行合理配置，通过对企业中员工的招聘、培训、使用、考核、激励、调整等一系列过程，调动员工的积极性，发挥员工的潜能，为企业创造价值，给企业带来效益。确保企业战略目标的实现，是企业的一系列人力资源政策以及相应的管理活动。

根据上述定义，以下不属于人力资源管理活动的是：

- A、甲公司劳动人事部门向单位全体员工发出调查问卷，为制定本公司规章制度做准备
- B、乙公司劳动人事部门制定招聘计划，拟出招聘条件，派出员工前往某大学招聘大学毕业生
- C、丙公司劳动人事部门组织新进员工进行岗前技术培训
- D、丁公司劳动人事部门组织全体员工举行元旦联欢活动

90、复合肥料是指含有氮、磷、钾三种或其中两种要素，由化学方法直接合成或在此基础上再添加其他营养成分加工制成的化学肥料。

根据上述定义，以下不属于复合肥料的是：

- A、磷酸铵 B、硝酸钾 C、硝磷钾 D、氯化钾

91、虹吸是指利用液面高度差的作用力现象，将液体充满一根倒U形的管状结构内后，将开口高的一端置于装满液体的容器中，容器内的液体会持续通过虹吸管从开口于更低的位置流出。

根据上述定义，以下不属于虹吸现象原理的是：

- A、汽车司机用橡胶管从油桶中吸出汽油或柴油
- B、我国黄河中下游的水面大都高出堤外地面，在河南、山东一带农民引黄河水灌溉农田
- C、小王给家里的鱼缸换水时把管子里的空气挤出，然后把管子插入水中，水源源不断地流出

D、小刘家住某小区 30 楼，家中自来水来自二次供水

**92、**股东派生诉讼是指当公司的董事、监事、高级管理人员或者他人的违反法律、行政法规或者公司章程的行为侵害了公司权益，而公司拒绝或怠于追究其责任时，符合法定要件的股东为公司的利益以自己的名义对侵害人提起诉讼，请求违法行为人赔偿公司损失的行为。

根据上述定义，以下属于股东派生诉讼的是：

A、某上市公司董事会秘书李某执行公司职务时，违反公司章程的规定，给公司造成了损失。王某是该公司连续一年持有10%股份的股东，王某可以以公司的名义起诉李某

B、刘某是甲有限责任公司的董事长兼总经理。任职期间，多次利用职务之便，指示公司会计将资金借贷给一家主要由刘某儿子投资设立的乙公司。对此，持有公司股权3%的股东王某认为甲公司应起诉乙公司还款，但甲公司不可能起诉，王某便以自己的名义起诉乙公司，要求乙公司将借款返还给甲公司

C、黄某是甲公司的董事，自 2012 年起，黄某在任职期间，另行申请设立了乙公司，该公司的经营范围与甲公司基本相同。黄某利用甲公司的业务渠道和技术资料从事与该公司同类的业务活动，造成甲公司约 70 万元的损失。甲公司遂起诉要求黄某停止违法经营活动，返还违法经营所得，并赔偿损失

D、某股份有限公司总经理钟某违反公司章程的规定，未经股东大会同意，将公司资金无偿借贷给妻子弟弟，给公司造成了利益损失。对此，公司监事会有关提起诉讼，请求追究钟某的法律

**93、**多普勒效应是指波源和观察者作相对运动时，观察者接收到的频率和波源发出的频率不同的现象。两者相互接近时接收到的频率升高，相互离开时则降低。

根据上述定义，以下**没有利用**多普勒效应的是：

A、多普勒导航 B、激光测速仪 C、彩超 D、多普段摄影机

**94、**技术标准是指对工农业产品和工程建设的质量、规格和检验方法，以及对技术文件上常用的图形、符号等所作的技术规定。是从事生产、建设的一种共同依据。

根据上述定义，以下属于技术标准的是：

A、国家关于婴幼儿奶粉质量标准的规定 B、国家关于评定卫生城市的标准细则

C、国家关于缺陷产品召回的管理规定 D、工业局对冶金机械厂区设备烟尘排放量的检测标准

**95、**货币政策是指中央银行为实施既定的经济目标而采取的各种控制、调节货币供应量和信用总量的方针、政策、措施的总称。

根据上述定义，以下属于中国人民银行运用货币政策工具的是：

A、中国人民银行为了刺激消费，大幅下调存款利率

B、商业银行依法按照一定比例向中国人民银行交足存款准备金

C、中国人民银行经理国库业务

D、中国人民银行在商业银行资金短缺时，对其提供贷款

**96、**（ ）对于 纸张 相当于 衣服 对于（ ）

A、书籍：布料 B、树木：裤子 C、宣纸：保暖 D、笔墨：服装

**97、**缙紫救父：孝

A、孔融让梨：义 B、季札还愿：智 C、毛遂自荐：礼 D、尾生抱柱：信

**98、**学校：学生

A、监狱：警察 B、医院：医生 C、工厂：工人 D、游船：船员

**99、**本草纲目：李时珍：明朝

A、齐民要术：贾思勰：三国 B、海国图志：林则徐：清朝

C、梦溪笔谈：沈括：南宋 D、茶经：陆羽：唐朝

**100、**竞争 对于（ ）相当于 关系 对于（ ）

A、竞赛：亲密 B、残酷：关联 C、比赛：疏远 D、激烈：融洽

**101、**姚明：中国：篮球

A、梅西：巴西：足球 B、伍兹：美国：棒球

C、费德勒：西班牙：网球 D、瓦尔德内尔：瑞典：乒乓球

**102、**横看成岭侧成峰，远近高低各不同：江西：庐山

A、白日依山尽，黄河入海流：山东：泰山

B、会当凌绝顶，一览众山小：安徽：黄山

C、长安回望绣成堆，山顶千门次第开：陕西：骊山

D、画栋朝飞南浦云，珠帘暮卷西山雨：河南：嵩山

**103、**手机：充电器

A、房屋：窗户 B、电脑：鼠标 C、水果：樱桃 D、银行存款：利息

104、路见不平：拔刀相助

A、蛇鼠一窝：猫鼠同眠 B、过街老鼠：人人喊打

C、兴高采烈：喜气洋洋 D、卧薪尝胆：扬眉吐气

105、钢笔：圆珠笔：铅笔

A、肥皂：皂角：香皂 B、杆秤：磅秤：台秤

C、桌子：凳子：椅子 D、燃气灶：电视机：洗衣机

106、某单位组织职工进行素质拓展培训，职工可自愿报名参加。老张碰到新来员工小李，聊起此事，老张提醒小李说：“单位组织素质拓展培训，赶紧报名去吧。”小李说：“我手上工作没有处理完，不用报了。”

以下除哪项外，都可以作为小李的回答所包含的假设？

A、如果工作处理好了，则要报名参加素质拓展培训

B、只要我工作没有处理完，我就不必参加素质拓展培训

C、凡是报名参加素质拓展培训的，都是已经处理完工作的

D、只有工作处理完的人，才报名参加素质拓展培训

107、跨国企业海外市场营销体系与本土市场营销体系相比，具有很大的差异。在国内市场一些较为有效的市场营销策略可能并不适合海外市场，如果照搬国内市场营销策略，那么就可能在开拓海外市场中受挫。而采取适宜的地域差异化营销策略，对提升海外市场营销效果，促进海外市场的发展有重要作用。实际上，绝大多数采用差异化营销策略的跨国企业是成功的企业，当然，一些没有采用差异化营销战略的跨国企业也有取得成功的。然而，所有成功的跨国企业都有一个共同特征，那就是它们都着眼于企业长远发展、具有比较完善的战略管理体系。

如果上述陈述都是正确的，那么下列陈述中也必然正确的是：

A、所有着眼于企业长远发展、具有比较完善的战略管理体系的跨国企业都是成功的跨国企业

B、一些着眼于企业长远发展、具有比较完善的战略管理体系的跨国企业是没有采用差异化营销战略的跨国企业

C、绝大多数成功的跨国企业是采用过差异化营销战略的跨国企业

D、一些着眼于企业长远发展、具有比较完善的战略管理体系的跨国企业不是成功的跨国企业

108、某演艺中心是某市标志性建筑，在出现大型活动时，该演艺中心除了平时启用的安全出入口，还有5个平时不开放的、供紧急情况下启用的出入口。这些紧急出入口的启用需要遵循以下规则：

(1) 如果启用1号，那么必须同时启用2号且关闭5号

(2) 不允许同时关闭3号和4号

(3) 只有关闭4号，才能启用2号或者5号

那么，如果启用1号，以下哪项也同时启用？

A、2号和4号 B、3号和5号 C、2号和3号 D、4号和5号

109、所有来自澳大利亚的留学生，都住在东区留学生公寓，所有住在东区留学生公寓内的学生，都必须参加今年的国际交流会；有些来自澳大利亚的留学生加入了汉语俱乐部；有些土木工程专业的学生也加入了汉语俱乐部；所有土木工程专业的学生都没有参加今年的国际交流会。

由此不能推出以下哪项结论？

A、所有澳大利亚留学生都参加了今年的国际交流会

B、没有一个土木工程专业的学生住在东区留学生公寓

C、有些澳大利亚留学生是学土木工程专业的

D、有些汉语俱乐部成员没有参加今年的国际交流会

110、某学校有五位学生会留任委员会候选成员，分别是小张、小王、小李、小刘、小陈，其中小张、小王、小李对此次竞选的结果预测如下：

小张：如果小陈没有当选，则我也不会当选

小王：我和小刘、小陈三人要么都当选，要么都不当选

小李：如果我当选，则小王也当选

评定结果出来后，发现三人的预测都是错误的，则最终有多少人当选？

A、1 B、2 C、3 D、4

111、某集团自2013年启动了行业内首创、专为博士量身打造的高端人才品牌项目——未来领袖设计，旨在培养行业的领军人物。据调查，该集团有些新入职的员工拥有海外留学经历，该集团所有拥有海外留学经历的员工都被集团董事长单独接见过，而该集团所有甲省员工都没有被董事长单独接见过。

如果上述陈述为真，则以下哪项也一定为真？

- A、有些新入职员工没有被董事长单独接见过 B、有些拥有海外留学经验的员工是甲省的  
C、所有新入职的员工都是甲省的 D、有些新入职的员工不是甲省的

112、实验室有四个烧杯，每个烧杯下放置一张小纸条：第一个写着“所有的烧杯中都有硫酸”；第二个写着“本杯是氯化钠”；第三个写着“本杯不是水”，第四个写着“有些烧杯中都没有硫酸”。如果这四个烧杯对应的话只有一句是真的，那么以下哪项必定为真？

- A、第一个烧杯中是硫酸 B、第二个烧杯中是氯化钠  
C、第三个烧杯中是水 D、第四个烧杯中不是硫酸

113、某高校引进一批青年教师，其中部分物理系教师具备博士学位，取得博士学位的物理系教师都有三年以上的教学经历，有的女教师也具有三年以上的教学经历，所有女教师都已经结婚。

根据以上文字，下列选项中一定正确的是：

- A、所有物理系教师都具有三年以上的教学经历 B、所有取得博士学位的物理系教师都已经结婚  
C、可能有取得博士学位的物理系教师为女教师 D、可能有男教师尚未结婚

114、老大、老二、老三兄弟在上海、浙江和江西工作，他们的职业是律师、医生和公务员。已知：老大不在上海工作，老二不在浙江工作；在上海工作的不是公务员；在浙江工作的是律师；老二不是医生。那么老大、老二、老三分别在哪里工作？

- A、浙江、上海和江西 B、浙江、江西和上海 C、江西、上海和浙江 D、江西、浙江和上海

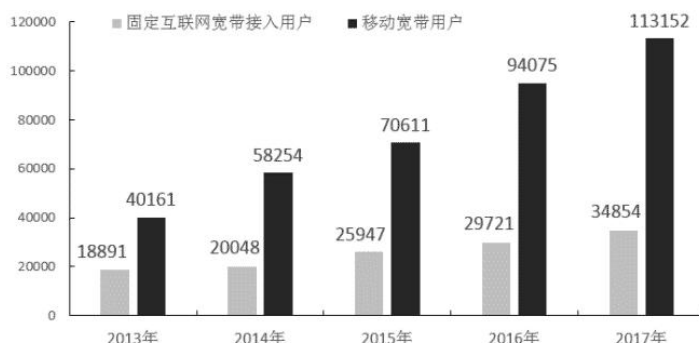
115、小张比小李成绩更好，但是，因为小明比小红成绩更好，所以小张比小红成绩更好。以下除哪项外，都可以作为以上说法成立的一个必要前提？

- A、小张和小明成绩同样好 B、小李比小红成绩更好  
C、小张比小明成绩更好 D、小明比小张成绩更好

五、资料分析，所给出的图、表、文字或综合性资料均有若干个问题要你回答。你应根据资料提供的信息进行分析、比较、计算和判断处理。

(一)

根据以下资料，回答 116~120 题。



116、下列描述正确的是：

- A、移动宽带用户数的年增长速度连续四年均比固定互联网宽带接入用户数的快  
B、2017年移动宽带用户数和固定互联网宽带接入用户数的总和，比2013年增长了约2.5倍  
C、2013—2017年固定互联网宽带接入用户数的年均增长率为16.8%  
D、2013—2017年固定互联网宽带接入用户数的年增长速度最慢的年份是2015

117、2013—2017年固定互联网宽带接入用户数的年增长速度最快的年份是：

- A、2014 B、2015 C、2016 D、2017

118、移动宽带用户数超过固定互联网宽带接入用户数三倍的有几年？

- A、1 B、2 C、3 D、4

119、2013—2017年移动宽带用户数的年均增长率为：

- A、28% B、29% C、30% D、31%

120、2013—2017年移动宽带用户数的年增长速度最快的年份是：

- A、2014 B、2015 C、2016 D、2017

(二)

根据以下资料，回答 121-125 题。

某高校男（女）博士比率调查数据（百分数）

年份	2010	2011	2012	2013	2014	2015	2016	2017
男博士比率	8.0	9.0	8.8	8.5	9.0	10.0	11.5	15.9
女博士比率	6.9	7.5	7.0	7.6	7.6	8.0	8.3	9.2

注：男（女）博士比率 =  $\frac{\text{男（女）博士人数}}{\text{男（女）性职工总人数}}$

121、假设该高校在 2015 年的教职工总数为 2500 人，其中女性占 46%，则该校男博士人数为：

- A、120 B、125 C、130 D、135

122、2015 年该高校的博士比率为：

- A、8% B、9% C、18% D、不能确定

123、男女博士比率最接近的是哪一年？

- A、2011 B、2012 C、2013 D、2014

124、2011-2015 年女博士比率相比上一年有所增加的有几年？

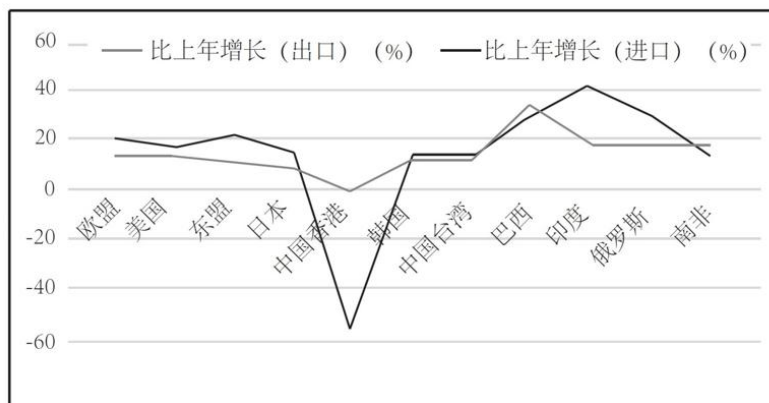
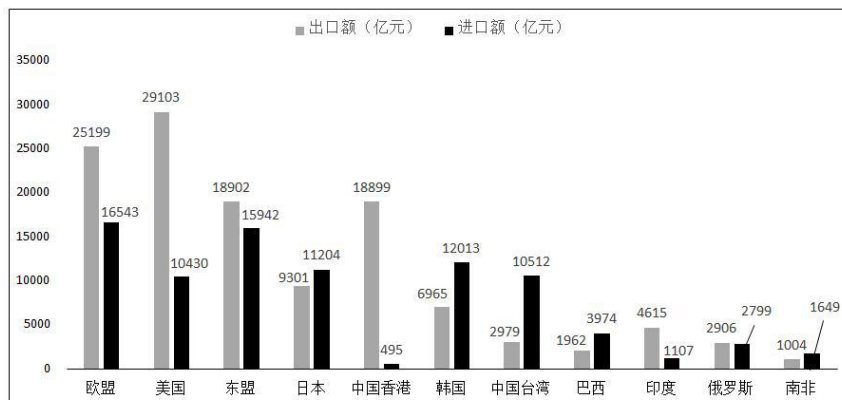
- A、1 B、2 C、3 D、4

125、下列不正确的是：

- A、男博士比率下降的有 2 年  
 B、女博士比率下降的有 2 年  
 C、男博士比率和女博士比率增加最快的都是 2017 年  
 D、男博士比率和女博士比率同时下降的都是 2011 年

(三)

根据以下资料，回答 126~130 题。



2017年对主要国家和地区货物进出口增长速度

126、2017 年进口额排前三的国家或地区进口额之和是：

- A、44498 亿元 B、43689 亿元 C、43889 亿元 D、45689 亿元

127、2017 年进口额比上年增长和出口额比上年增长最快的国家或地区分别为：

- A、东盟和巴西 B、印度和巴西 C、巴西和印度 D、俄罗斯和巴西

128、2017 年对我国的进出口总额最多的国家或地区为：

A、欧盟 B、美国 C、东盟 D、中国香港

129、2017年我国进口额和出口额最多的国家或地区分别为：

A、欧盟和东盟 B、美国和东盟 C、欧盟和美国 D、美国和欧盟

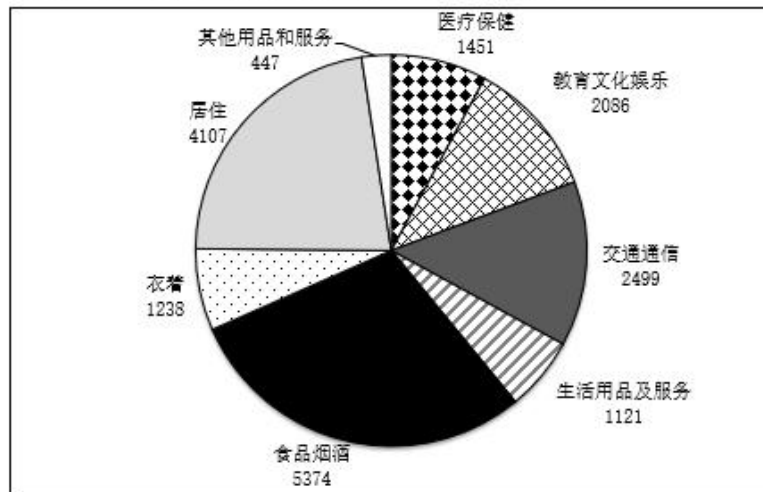
130、2017年进口额比上年增长明显超过20%的国家或地区有几个？

A、2 B、3 C、4 D、5

(四)

2017年全国居民人均可支配收入25974元，比上年增长9%，扣除价格因素，实际增长7.3%，2017年全国居民人均消费支出18323元，比上年增长7.1%，扣除价格因素，实际增长5.4%。按常住地分，城镇居民人均消费支出24445元，增长5.9%，扣除价格因素，实际增长1.4%；农村居民人均消费支出10955元，增长8.1%，扣除价格因素，实际增长6.8%。恩格尔系数为29.3%，比上年下降0.8%，其中城镇为28.6%，农村为31.2%。

下图是2017年全国居民人均消费支出及其构成（单位：元）



131、2016年城镇居民人均消费支出是多少元？

A、23482 B、23083 C、17383 D、10257

132、食品烟酒和居住分别占居民人均消费支出的百分比为：

A、29.3%，22.4% B、28.6%，23.2% C、31.2%，22.4% D、29.3%，21.5%

133、2017年全国居民人均消费支出前三位的总和是多少元？

A、11567 B、11887 C、11980 D、11998

134、2017年教育文化娱乐支出占居民人均可支配收入的百分比是：

A、8% B、9% C、10% D、11%

135、2016年全国居民的恩格尔系数为：

A、28.6% B、29.1% C、29.5% D、30.2%

微信扫一扫二维码，关注“公务员考试挺简单”微信公众号，可获取更多公考经验。分享公考经验，还可获得现金奖励哈

手淘扫描淘宝店铺，可以购买省考、国考历年真题哦



微信公众号



淘宝店铺