

2013年甘肃省公务员考试《行测》真题

第一部分 语言理解与表达

1. 面对赞扬和激动，一笑而过是一种谦虚_____，然后不断进取，这是一种力量。
- A. 谨慎 B. 清醒 C. 警醒 D. 警惕
3. 学问是每每互相关联的，读一本有趣的书，必定由一问题引起其他问题，由看一本书而引导你去找其他书，如此循序渐进，积淀融合，自然可以_____，融会贯通。
- A. 温故知新 B. 升堂入室 C. 遐迩闻名 D. 集思广益
4. 南沙区地理位置独特，享有粤港澳合作先行先试的政策，可以大力促进高新技术产业的发展，这种发展优势令其他新建的经济区_____。由于这些条件的吸引，国内外投资者_____。
- A. 望尘莫及 纷沓而至 B. 望其项背 跃跃欲试 C. 望洋兴叹 趋之若鹜 D. 无可企及 门庭若市
5. 红的. 黄的. 粉的. 各色玫瑰，相继绽放，惹得人眼前一亮，美丽的花朵_____了生活，普通的日子_____了些色彩，滋味和乐趣。
- 填在横线上的词语最恰当的是：
- A. 装点 平移 B. 装修 增加 C. 装修 平添 D. 装点 增加
6. 跪着求人永远是耻辱的事情。要想_____地站着做人就不妨先弯着腰_____地做事。
- A. 循规蹈矩 踏踏实实 B. 顶天立地 实事求是 C. 堂堂正正 脚踏实地 D. 名正言顺 实实在在
8. 燕园的魅力在于它的不单纯。就我们每个人来说，我们把青春时代的痛苦和_____，追求和_____，投入并_____于燕园，它是我们永远的记忆。
- A. 欢乐 幻灭 消融 B. 高兴 退守 交织 C. 郁闷 幻想 奋力 D. 悲伤 理想 奋斗
9. 菲尔丁说：“不好的书也像不好的朋友一样，可能会_____你。”这话没错，但也不必为此走向另一个极端，夸大书籍对人的_____的影响。
- A. 毒害 品质 B. 侵害 品行 C. 损害 品德 D. 戕害 品格
11. 所谓“市场经济”是法治境界，就是倡导用法治思维和法律手段解决市场经济发展中的问题，通过立法、执法和司法以及法律服务_____经济关系，_____经济行为，指导经济运行，维护经济秩序，拖动经济发展，使市场经济在法治的轨道上_____有序发展。
- A. 调整 规范 健康 B. 调节 优化 平稳 C. 整顿 约束 井然 D. 理顺 调控 健全
12. 二十国集团领导人同意为国际货币基金组织和世界银行等多边金融机构提供总额1万亿美元资金，使国际货币基金组织资金规模扩大至现在的3倍，以帮助受金融危机影响陷入困境的国家。
- A. 二十国集团提供亿万美元帮助困难国 B. 国际货币基金组织资金规模扩大三倍
- C. 国际货币基金组织帮助穷国 D. 万亿美元穷国解困
15. 在目前高考仍然是选拔学生唯一途经的情况下，给那些德智体全面发展，各方面素质较好、较均衡的考生以一定的加分照顾，_____。
- A. 恰恰是在更高层次上体现了公平、公正的竞争原则，有利于弥补高考制度固有的缺陷，也更符合实施素质教育的改革浪潮
- B. 恰恰更符合实施素质教育的改革浪潮，有利于弥补高考制度固有的缺陷，是在更高层次上体现了公平、公正的原则
- C. 更符合实施素质教育的改革浪潮，是在更高层次上体现了公平、公正的竞争原则，恰恰有利于弥补高考制度固有的缺陷
- D. 恰恰有利于弥补高考制度固有的缺陷，是在更高层次上体现了公平、公正的竞争原则，也更符合实施素质教育的改革浪潮
16. 一天清晨，微雨初歇，无数的珍珠散落在枝头，那是一滴一滴的雨点亲吻着稚嫩的尖芽，婷婷交辉。我感到绿意萌动膨胀起来了。
- 下面的诗句和上段文字中的“膨胀”两字内涵最接近的一句是（ ）
- A. 千树万树梨花开 B. 红杏枝头春意闹
- C. 江碧鸟逾白，山青花欲燃 D. 桃溪浅处不胜舟
17. 随着人们的寿命延长，更快地退休，他们可用的时间愈来愈多。在亚洲国家，享受悠闲生活的重要性正获得人们新的关注。在亚洲国家快速迈向老龄化社会之际，它们正尽力解决如何是好地让其他人口做好准备拥抱

退休后的生活的问题。随着婴儿潮一代开始退休，这一问题更加紧迫。

这段文字旨在讨论：

- A. 如何享受悠闲的退休生活 B. 如何解决老龄化社会问题
C. 如何解决婴儿潮退休问题 D. 延长寿命与推迟退休问题

19. “农餐对接”模式使餐饮企业与农业生产紧密联系起来，餐饮企业安全生产标准管理体系自然延伸到田间地头，直接参与农产品生产过程的安全监控和标准管理，从而在整条供应链上确保产品质量安全。同时，全程冷链管理和直达配送，避免了原材料在运输或在存储过程中二次污染，实现了农产品物流配送绿色化。另外，通过实施农场品产地标识制度，对产品生产都实行身份编码识别管理，实现农产品质量安全追溯，能准确及时追查农产品产地来源和生产者，使农产品全流程安全控制成为可能。

对上段文章内容概括最准确的一项是：

- A. “农餐对接”模式的特色和优点 B. “农餐对接”可以确保农产品质量安全
C. “农餐对接”模式有效保证餐饮食品安全 D. “农餐对接”模式可以实现对农产品的质量溯源

20. 下列句子中没有语病的一句是：

- A. 由于《唐诗三百首》是具有特色，问世以后 300 年来，因选诗简要，极便习诵，故至今流传十分广泛。
B. 这次会晤的主要意义，在于善意之态和历史方向，多于具体互惠措施的落实。
C. 随着科技日新月异的发展，电脑已成为人们不可或缺的工具，在人们的学习和工作中发挥着重要的作用
D. 人们一走进公司大楼就会看到，所有关于中国历史的图片和宣传画都被

21. 中国正处在经济和产业转型时期，技术工人紧缺，高级技工尤其匮乏，技能型人才的紧缺，及时制约中国经济结构调整和实现经济增长方式转变的瓶颈，也是当前中国经济确实存在大量新增就业岗位的重要原因。各地政府应该组织调动各种资源，引导适合的城乡青年选择接受职业教育，利用中国经济转型中的就业机会。职业教育不仅仅是面向青年学生的教育，它还应该成为继续教育的核心组成部分，尤其是针对外出务工的农民工群体。

对这段话的主旨归纳准确的是：

- A. 职教办得好，小康生活来得早 B. 推动职业教育，提升人才资本
C. 办好职业教育，加快经济转型 D. 要引导城乡青年接收职业教育

23. 有个登山的人在途中遇到暴风雪，不久就迷路了。而他的御寒装备又不足，他明白，如果不找到避风处，非冻死不可。在他四肢已冻得麻木时，他发现了一个快要冻僵的人，登山人毅然停下来，甩掉手套，开始给那个冻僵的人全身按摩。那个人的血脉流通了。而登山队员在不断的按摩中获得了温暖。于是奇迹出现了，两个几乎冻僵的人相互搀扶着，终于艰难而又十分庆幸地走出了死亡的雪山。

这段文字意在说明：

- A. 毫不吝惜的付出，必有毫不吝惜的回报 B. 给予是相互的，帮助别人也就帮助了自己
C. 恶有恶报，善有善报 D. 我为人人，人人我为

第二部分 数量关系

26. 甲、乙两种商品原来的单价和为 100 元，因市场变化，甲商品降价 10%，乙提价 40%，调价两种商品的平价和比原来的单价和提高 32%，则乙商品提价后为多少天？

- A. 40 B. 60 C. 36 D. 84

27. 旅客携带了 30 公斤行李从 A 地乘飞机去 B 地，按民航规定，旅客最多可免费携带 20 公斤行李，超重部分每公斤按飞机票价格的 1.5% 购买行李票，现该旅客购买了 120 元的行李票，则他的飞机票价格应是多少？

- A. 10000 B. 800 C. 600 D. 400

28. 商场计划拨款 9 万元，从厂家购进 50 台电视机，已知该厂家生产三种不同型号的电视机，出厂价分别，甲型电视机 1500 元，乙型电视机 2100 元，丙型电视机 2500 元，若商场销售一台甲型电视机可获利 150 元，销售一台乙型电视机可获利 200 元，销售一台丙型 250 元，在同时购进两种不同型号电视机的方案中，要使得获利最多得选择哪种进货方式？

- A. 甲 25 乙 25 B. 甲 35 乙 15 C. 乙 20 丙 30 D. 甲 30 丙 20

29. 黑母鸡下一个蛋歇 2 天，白母鸡下一个蛋歇 1 天，两只鸡共下 10 个蛋最多需要多少天？

- A. 10 B. 11 C. 12 D. 13

30. 甲、乙、丙练习投篮，一共投了 3150，共有 64 次没投进。已知甲和乙投进 348 次，乙和丙一共投进 369 次，乙投进多少个？

- A. 28 B. 31 C. 30 D. 33

31. 甲、乙、丙、丁四个人比赛打羽毛球，每两个都要赛一场，已知甲胜了丁，并且甲、乙、丙三人胜的场

数相同，那么丁胜了几场？

- A. 6 B. 0 C. 12 D. 3

32. 830 箱货物运往外地，大卡车每辆每次可装货物 20 箱，运费为 140 元。小卡车每辆每次可装货物 15 箱，运费为 120 元。请问这批货的运费最少需要多少元？

- A. 6000 B. 5840 C. 5860 D. 5900

33. 今年小明的父母年龄之和是小明的 6 倍，四年后小明的父母年龄之和是小明的 5 倍。已知小明的父亲比他的母亲大 2 岁，那么今年小明父亲多少岁？

- A. 38 B. 36 C. 37 D. 35

34. $a=8.8+8.98+8.998+8.9998+8.99998$ 。a 的整数部分是？

- A. 42 B. 43 C. 44 D. 45

35. 某人想用 20 块长 20 米，宽 1.2 米的金属网建一个靠墙的长方形鸡窝为防止鸡飞出去鸡窝的高度不得低于 2 米，要使所建的鸡窝面积最大，长度需要多少米？

- A. 12 B. 13 C. 0 D. 11

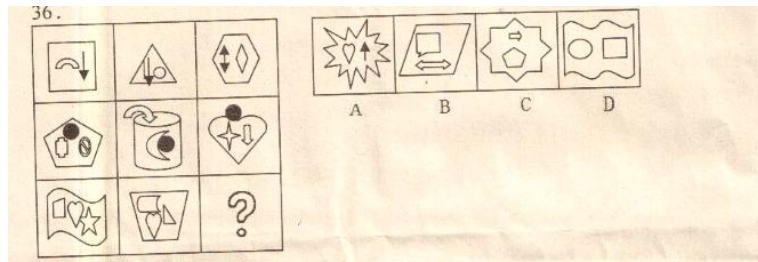
第三部分 判断推理

本部分包括四种类型的试题：

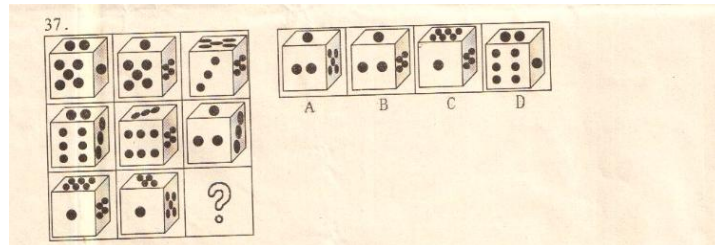
一、图形推理：共 5 题。

每道题包含问题图形和可供选择的 4 个图形。问题图形具有一定的相似性，也存在某种差异。你要从中找出其变化的规律，并把这种规律正确的运用到解题过程中，或者依据图形变化的规律进行选择。

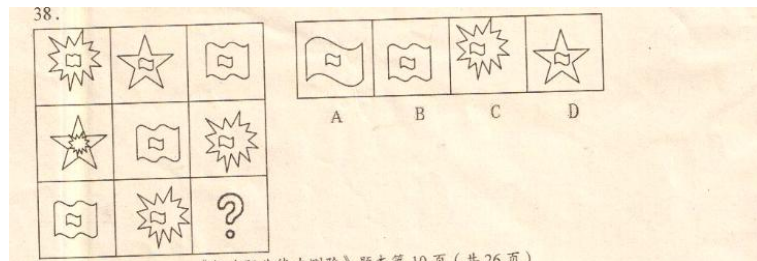
36.



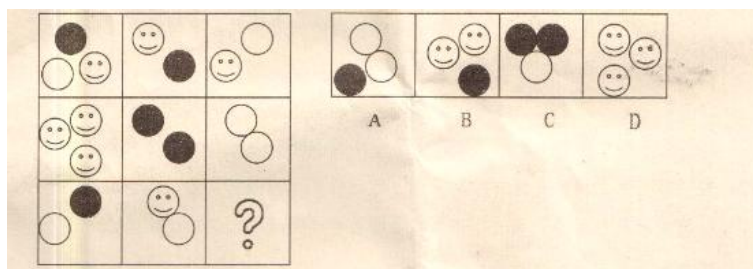
37.

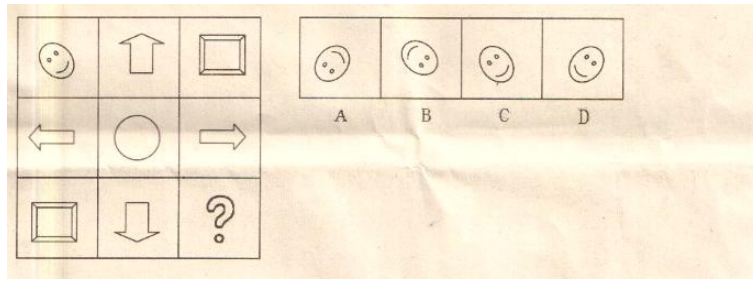


38.



39.





二. 定义判断：共五题。每道题先给出一个概念的定义，然后分别给出四中情况，要求你严格依据定义，从中选出一个最符合或最不符合该定义的答案。注意：假定这个定义是正确的，不容置疑的。

41. 后评价是在项目建成并投入运营或使用后，通过对项目全面总结评价，吸取经验教训，提高改进项目决策水平，以提高投资效益，其主要目的是得到经验、教训和启示。

根据以上定义，下列不属于后评价范畴的是：

A. 某国政府利用外国贷款修建了一条铁路，铁路通行后，为了对建设过程中的资金使用效率进行回顾总结，委托咨询公司对项目进行财务分析

B. 某水电站建设过程中对周边生态环境影响教大，建成后当地政府欲对建设过程中的生态环境影响进行回顾性评价。后评价是在项目建成并投入运营或使用后，通过对项目全面总结评价，汲取经验教训，提高改进项目决策水平，以提高投资效益，其主要目的是得到经验、教训和启示。

C. 某县为了改善当地的环境保护现状，利用该省财政资金修建了一座污水处理厂，施工过程中为了监督项目资金的使用情况，省财政厅定期组织专家对项目资金的使用情况进行审计

D. 某楼盘施工过程中出现一些安全事故，虽未造成大的人员伤亡，但竣工后，施工单位负责人仍打算对建设过程中的安全生产情况进行重点总结。

42. 现金等价物是指企业持有的期限短、流动性强、易于转换为已知金额现金、价值变动风险很小的投资。现金等价物虽然不是现金，但其支付能力与现金的差别不大，可视为现金。

根据以上定义，以下属于现金等价物的是（ ）

A. 甲企业购买短期债券，在需要现金时，随时可以变现

B. 为了以后购房，老李存了 10 万元活期存款

C. 乙企业作为短期投资而购入可流通的股票，进来股票市场不稳定

D. 丙企业用于购买固定资产的 3 万元定期存款

43. 教学监控能力是指教师为保证教学的成功，达到预期目标，在教学全过程中，将教学活动作为意识对象，不断对其进行积极主动的计划、检查、评价、反馈、控制的调节。

根据以上定义，以下不属于教学监控能力表现形式的是：

A. 课后的反省

B. 课堂的控制与调节

C. 与学生促膝谈心

D. 课前的计划与准备

44. 统计总体是指根据统计任务的要求，由客观存在的，据有某种共同性质的许多个别事物构成的集合体。

根据以上定义，以下描述对象不属于总体的有（ ）

A. 某工厂为了检验出厂产品的质量而随机地从生产线上抽取的一定比例的产品

B. 对某一个小区常住居民进行调查中该小区的所有常住居民

C. 2010 年第六次全国人口普查中所有中国公民

D. 对某市工业企业的生产情况进行调查中的该市的所有工业企业

45. 双趋冲突：指两种对个体都具有吸引力的需要目标同时出现，而由于条件限制，个体无法同时采取两种行动所表现出的动机冲突。

根据以上定义，下列属于双趋冲突的是：

A. 后有追兵，前遇大河

B. 是否将病情告诉身患癌症的病人

C. 鱼与熊掌不可兼得

D. 樱桃好吃树好难栽

46. 在本届运动会上，所有参加自由泳比赛的运动员都参加了蛙泳比赛。再加入以下哪项陈述，可以推出“有些参加蝶泳比赛的运动员没有参加自由泳比赛”？

A. 所有参加蝶泳比赛的运动员也参加了蛙泳比赛

B. 有些参加蛙泳比赛的运动员参加了蝶泳比赛

C. 有些没有参加蛙泳比赛的运动员参加了蝶泳比赛

D. 有些没有参加蝶泳比赛的运动员也没有参加蛙泳比赛

47. 心理学家指出：当孩子独立活动的要求得到某种满足或受到支持，孩子就会表现出得意、高兴，出现自尊、自豪等最初的自我肯定的情感和态度，否则就出现否定的情感和态度，因此，必须十分珍惜孩子的独立性意向，给予鼓励和支持，使其不断发展。

根据上述理论，下面哪项做法是不合理的？

A. 15岁的大儿子周末帮父亲洗车和修剪草坪，获得父亲赠送的棒球帽

B. 12岁的女儿野餐时负责制作全家人的点心，大家开心品尝

C. 9岁的小儿子负责擦所有家人的皮鞋，以换取零花钱

D. 6岁的女儿尝试拖地，把水洒得到处都是，被妈妈禁止

48. 1967年，有科学家在南极找到了一块属于两栖动物迷齿类的化石。有些人认为这就是大陆间连接的证据。1969—1971年在南极早三叠纪弗拉莫夫组地层中，找到了一个生活在两亿多年前的庞大的陆生物群（即水龙兽动物群）。这个动物群，种类多、数量大。而更重要的是它和非洲南部的一共额动物群完全一样，据此，有人认为这更证明了大陆间连接的观点。

以下选项如果为真，最能反驳上述观点的是：

A. 南极离非洲遥远且被大海隔断

B. 水龙兽动物生存能力强繁殖快

C. 上亿年前南极的气候条件适合生存

D. 水龙兽动物善于游泳，可跨越大洋

49. 如果巴西向联合国抗议，或者智利要求召开拉丁美洲国家全体会议，阿根廷就会调集军队。

据此可以推出：

A. 阿根廷没有调集军队，那么巴西不会向联合国抗议

B. 阿根廷没有调集军队，那么智利不会要求召开拉丁美洲国家全体会议

C. 如果巴西向联合国抗议，那么阿根廷会调集军队

D. 如果巴西不向联合国抗议，那么阿根廷不会调集军队

50. 所有的业务经理都是积极反对企业税的人，因为所有积极反对企业税的人是商会成员，而所有的商会成员是业务经理。

以下哪项和上述推理方式最相似？

A. 所有的工人领袖是政治保守者，因为所有的工会主席是政治保守者，而所有的工人领袖是工会主席

B. 所有用于运输的交通工具是身份的象征，因为所有用于运输的交通工具是新型汽车，而所有的新型汽车是身份的象征

C. 有的拥有特殊报废的建筑不是木屋，因为没有木屋是耐火房屋，而所有耐火房屋是拥有特殊保费的建筑

D. 所有的军人是宇航员，因为所有宇航员都是飞行员，而所有的飞行员是军人

59. 诊断：疾病：仪器

A. 考察：知识：试题

B. 尺子：丈量：长度

C. 提高：学习：数字

D. 工作：生活：丰富

60. 侵略对于（ ），相对于丰收对于（ ）

A. 对抗：喜悦

B. 反对：秋季

C. 入侵：欢欣

D. 侵入：成熟

61. 燕子：迁徙

A. 大象：群居

B. 冬眠：狗熊

C. 耐旱：仙人掌

D. 骆驼：沙漠

62. 聪明：愚蠢

A. 整数：有理数

B. 红灯：黄灯

C. 算术：算盘

D. 民主：专政

63. （ ）对于黎族相当于国家对于（ ）

A. 白族：越南

B. 种族：巴黎

C. 蒙古：英语

D. 民族：波兰

64. （ ）对于编辑相对于工厂对于（ ）

A. 主编：产品

B. 报纸：厂房

C. 报社：工人

D. 出版社：车库

65. 物价上涨：宏观调控：经济措施

- A. 刮风：下雨：乌云 B. 落后：教育：政策
C. 生病：吃药：治疗 D. 生产：运输：商品

66. 诗句“故人西辞黄鹤楼，烟花三月下扬州”中的古人指的是：

- A. 李白 B. 王维
C. 杜甫 D. 孟浩然

第四部分 常识判断

67. 相马专家伯乐在《相马经》中说：“良马额部隆起，四个蹄子犹如垒起的酒药瓶”其儿子按书中讲的特征去“相马”结果双手捧一只蛤蟆回家说他相中了千里马。伯乐儿子的做法属于（ ）

- A. 客观唯心主义 B. 经验主义
C. 教条主义 D. 形式主义

68. 下列国家不与中国接壤的是（ ）

- A. 朝鲜 B. 韩国
C. 缅甸 D. 印度

69. “按质论价，优质优价是市场经济的基本要求”这表明商品的价格（ ）

- A. 由质量决定 B. 由使用价值决定
C. 由价值决定 D. 由市场经济规律决定

70. 股票是股份公司发给股东的入股凭证，购买股票的股东成为（ ）

- A. 公司的债主 B. 企业的法人
C. 公司 D. 企业的经营者

72. 发明实用新型和外观设计专利权的期限，自哪天为起算日？（ ）

- A. 申请日 B. 公告之日
C. 优先权日 D. 授权之日

73. 作为调节社会经济运行的一种重要经济杠杆，提高税率通常将（ ）

- A. 提高政府的财政收入 B. 抑制投资，有利于防止经济过热
C. 刺激消费 D. 提高税收管理的效率

74. 甲在商场柜台边捡到一个钱包，内装人民币 6000 元，送交给该商场保卫科负责人乙，将此款据为己有。乙的行为构成（ ）

- A. 侵占罪 B. 挪用公款罪
C. 贪污罪 D. 巨额财产来路不明

76. 下列哪项行为属于行政处罚？

- A. 市环保局对某印染厂的超标排污行为给予 1 万元的罚款
B. 居委会对小区居民王某随地吐痰行为给予 20 元罚款
C. 某国有公司经理对严重违反劳动纪律的张某给予 500 元的罚款
D. 某县工商局在自检办公楼过程中因建筑商违反合同，而扣留其施工机械

77. 欧盟委员会宣布，欧盟自 2013 年 6 月 6 日起对产自中国的太阳能电池板及关键器件征收 11.8% 的临时

- A. 进口税 B. 反补贴税
C. 反倾销税 D. 出口税

79. 美国心脏病数据研究院对 1500 人进行了长达 5 年的跟踪调查，结果发现“怀有感恩之心，能让人心态平和、乐观，这对于心脏和血管健康都大有帮助”，“感恩与爱·满足感一样，能让你获得更健康。”上述科研成果表明（ ）

- A. 医师活动具有目的性和计划性
B. 医师活动具有主动创造性和自觉选择性
C. 医师对于人体生理活动具有调节和控制作用
D. 意识活动在一定条件下可以改变·消灭规律

80. 普通自行车的价格再贵，也不会超过最便宜的汽车，原因在于（ ）

- A. 自行车的需求量超过汽车
B. 自行车的用途比汽车小
C. 生产自行车的社会必要劳动时间少于生产汽车

D. 生产自行车的劳动生产率高于生产汽车

82. 科学发展观指导下的宏观调控, 在某种程度上将更加依赖市场。这主要是因为 ()

- ①我国经济的市场化改革进一步深入, 经济增长自主性提高
- ②政府行政手段的参与不利于我国经济的协调发展
- ③市场在资源配置中发挥着基础性的作用
- ④只要发挥市场的作用, 就能体现经济主体的利益和意志

A. ①② B. ②③ C. ①③ D. ②④

83. 某企业对省海关作出的具体行政行为不服, 应向下列哪个机关提出行政复议申请? ()

- A. 省海关 B. 省人民政府
- C. 海关总署 D. 国务院

85. “今日到南苑, 明日到北海。何日再到古长安? 叹黎民膏血全枯, 只为一入歌庆有。”“五十割琉球, 六十割台湾, 而今又割东三省, 痛赤县邦圻益蹙, 每逢万寿祝疆无。”以上诗歌讽刺的是 ()

- A. 慈禧 B. 李鸿章
- C. 袁世凯 D. 蒋介石

83. 某企业对省海关推出的具体行政行为不服, 应向下列那个机关提出行政复议申请

- A. 省海关 B. 省人民政府
- C. 海关总署 D. 国务院

第五部分 资料分析

随着基础设施建设不断加快, 公路路网日益优化和城乡居民收入水平的提高, 某省各类民用车辆拥有量保持稳步增长。至 2012 年末, 全省民用车 (汽车、电车、摩托车、拖拉机、挂车和其他类型车等六类车) 拥有量为 862.70 万辆, 比上年增长 12.8%。其中, 营运车 93.60 万辆, 比上年增长 6.6%, 非营运车 769.10 万辆, 比上年增长 13.6%。全年新注册民用车 135.36 万辆, 比上年增长 7.3%。

2012 年末, 全省民用汽车拥有量 340.18 万辆, 占全部民用车辆总数的比重达 39.4%, 比去年同期提高 1.4 个百分点。

2012 年末, 全省共有载客汽车 247.99 万辆, 比上年同期增长 23.1%。其中, 大型载客汽车 3.81 万辆, 比上年同期下降 9.6%; 中型载客汽车 4.59 万辆, 比去年同期下降 7.4%; 小型载客汽车 233.54 万辆, 比去年同期增长 25.3%。

2012 年末, 全省共有轿车 158.26 万辆, 比上年增长 24.8%, 其中个人轿车 141.48 万辆, 比上年增长 27.2%, 个人轿车占全部轿车的比重达 89.4%。

2012 年末, 全省民用挂车拥有量为 1.95 万辆, 比上年增加 0.16 万辆。私人挂车拥有量为 0.61 万辆, 比上年增长 10.0%。民用拖拉机拥有量 25.13 万辆, 比上年增长 11.3%。其中, 大中型拖拉机拥有量 12.89 万辆, 比上年增长 6.8%; 小型方向盘式拖拉机拥有量 10.04 万辆, 比上年增长 13.0%。全省其他类型车 5.35 万辆, 比去年增加 2.16 万辆, 增长 67.8%, 增速居各类民用车之首。

2012 年末, 全省机动车驾驶员数量为 908.77 万辆, 比去年增加 121.47 万人。其中, 汽车驾驶员数量为 622.65 万人, 比上年增长 20.5%。

86. 2012 年, 全年新注册民用车较 2011 年增长了 () 万辆。

- A. 9.21 B. 5.68
- C. 11.13 D. 7.64

87. 2011 年, 全省非营运车数量约为 () 万辆。

- A. 725 B. 692
- C. 677 D. 583

88. 2011 年年末, 全省民用汽车拥有量为 () 万辆。

- A. 189.75 B. 290.62
- C. 340.18 D. 420.81

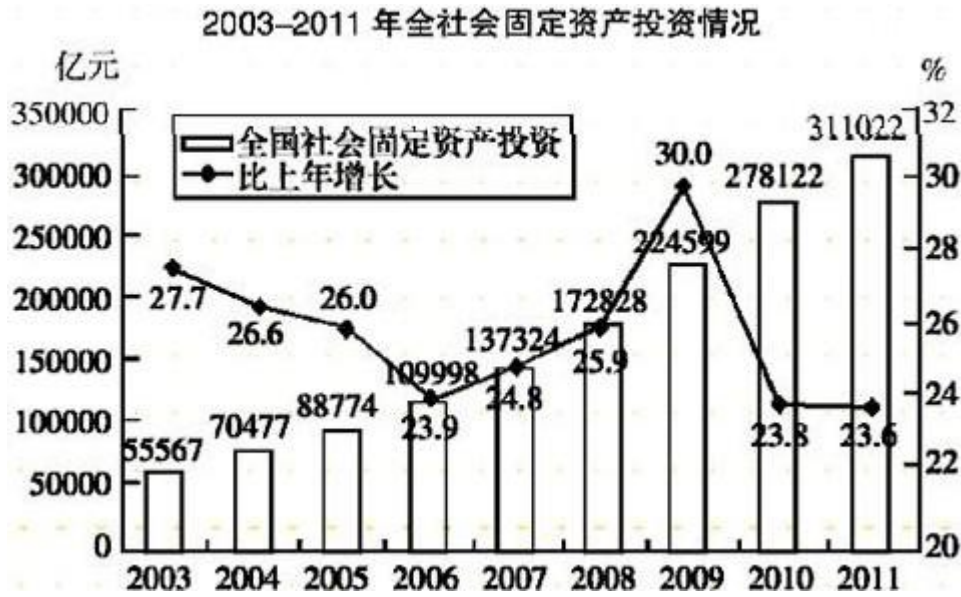
89. 2011 年, 汽车驾驶员数量占全省机动车驾驶员的比重为 ()

- A. 59.8% B. 65.6%
- C. 71.4% D. 75.6%

90. 下列说法正确的是 ()

- A. 2011 年, 小型载客车汽车为 203.28 万辆

- B. 2011 年，全省共有轿车 119.01 万辆
- C. 2012 年，全省民用挂车拥有量比上年增长 5.6%
- D. 2011 年，大中型拖拉机拥有量为 12.07 万辆



91. 2003 年至 2011 年，累计完成全社会固定资产投资 () 亿元
- A. 1523431
 - B. 1448711
 - C. 1384561
 - D. 1267751
92. 2003 年至 2011 年，全社会固定资产投资的平均增长率为 ()
- A. 19.8%
 - B. 21.3%
 - C. 25.8%
 - D. 28.6%
93. 2002 年，全社会固定资产投资额为 () 亿元
- A. 39941
 - B. 43513
 - C. 45772
 - D. 46215
94. 2008 年至 2011 年，全社会固定资产投资的增长量最大的是 () 年。
- A. 2008 年
 - B. 2009 年
 - C. 2010 年
 - D. 2011 年
95. 下列说法正确的是 ()
- A. 2011 年，全社会固定资产投资额比 2003 年增加了近 6 倍
 - B. 2010 年，全社会固定资产投资额比 2004 年增加了 227646 亿元
 - C. 2009 年，全社会固定资产投资额的增长率为 27.8%
 - D. 2003 年至 2011 年，全社会固定资产投资的增长率超过其平均增长率的年份有 5 个