

## 2014年0920新疆公务员考试《行测》真题

来源：H 整理：杨柳（微信：gwy288）

1、**正确答案**：B，**全站正确率**：23%，**易错项**：D。

解析

第一步，本题考查时政。

第二步，习近平同志在2014年5月第二次中央新疆工作座谈会上指出，民族团结是各族人民的生命线。要高举各民族大团结的旗帜，在各民族中牢固树立国家意识、公民意识、中华民族共同体意识，最大限度团结依靠各族群众，使每个民族、每个公民都为实现中华民族伟大复兴的中国梦贡献力量，共享祖国繁荣发展的成果。

因此，选择B选项。

拓展

新疆的问题最长远的还是民族团结问题。民族分裂势力越是企图破坏民族团结，我们越要加强民族团结，筑牢各族人民共同维护祖国统一、维护民族团结、维护社会稳定的钢铁长城。要坚定不移坚持党的民族政策、坚持民族区域自治制度。

2、**正确答案**：B，**全站正确率**：33%，**易错项**：C。

解析

第一步，本题考查时政。

第二步，2014年9月1日，第四届中国—亚欧博览会在乌鲁木齐隆重开幕。

因此，选择B选项。

拓展

中国—亚欧博览会是乌鲁木齐对外经济贸易洽谈会的继承和升华，首届中国亚欧博览会于2011年9月1日至5日在中国新疆国际会展中心举办，设国际板块、国内板块、新疆板块、专业板块，以及高新技术园区和开发区板块等“4+2”个展示板块。举办中国—亚欧博览会，是新形势下党中央、国务院着眼于进一步扩大我国沿边开放和向西开放步伐，加快将新疆建设成为我国向西开放桥头堡，确保新疆实现跨越式发展和长治久安的一项重大战略举措。

3、**正确答案**：D，**全站正确率**：28%，**易错项**：A。

解析

第一步，本题考查时政。

第二步，中国是联合国粮农组织的创始成员国之一，自1973年恢复在该组织席位以来，一直是理事会成员国，与粮农组织始终保持着良好的合作关系。

因此，选择D选项。

拓展

A项：联合国儿童基金会于1946年12月11日创建，最初目的是满足第二次世界大战之后欧洲与中国儿童的紧急需求，并于1953年成为联合国系统的永久成员，受联合国大会的委托致力于实现全球各国母婴和儿童的生存、发展、受保护和参与的权利。联合国儿童基金会和中国有着长期的合作关系。1947年，中国成为联合国儿童基金会在亚洲首个开展援助的国家。中国并非其成员国。

B项：2001年11月10日，在多哈举行的世贸组织第四次部长级会议上审议并批准了中国加入世贸组织。1980年6月4日，中国加入世界知识产权组织，《建立世界知识产权组织公约》。

C项：1972年5月10日，第25届世界卫生大会通过决议，恢复了中国在世界卫生组织的合法席位。

4、**正确答案**：B，**全站正确率**：69%，**易错项**：C。

解析

第一步，本题考查我国的选举制度并选错误项。

第二步，我国的选举制度实行直接选举与间接选举并用原则，《中华人民共和国全国人民代表大会和地方各级人民代表大会选举法》第2条规定，全国人民代表大会的代表，省、自治区、直辖市、设区的市、自治州的人民代表大会的代表，由下一级人民代表大会选举。不设区的市、市辖区、县、自治县、乡、民族乡、镇的人民代表大会的代表，由选民直接选举。

因此，选择B选项。

拓展

A项：《中华人民共和国全国人民代表大会和地方各级人民代表大会选举法》第15条第2款规定，全国人民代表大会代表的名额不超过三千人。A项表述正确。

C项、D项：《中华人民共和国全国人民代表大会和地方各级人民代表大会选举法》第8条规定，全国人民代表大会常务委员会主持全国人民代表大会代表的选举。省、自治区、直辖市、设区的市、自治州的人民代表大会常务委员会主持本级人民代表大会代表的选举。C项、D项表述正确。

5、**正确答案：A，全站正确率：80%，易错项：D。**

解析

第一步，本题考查《婚姻法》。

第二步，《婚姻法》第11条规定：“因胁迫结婚的，受胁迫的一方可以向婚姻登记机关或人民法院请求撤销该婚姻。受胁迫的一方撤销婚姻的请求，应当自结婚登记之日起一年内提出。被非法限制人身自由的当事人请求撤销婚姻的，应当自恢复人身自由之日起一年内提出”。A选项中甲限制乙父人身自由，并以乙父生命相要挟逼婚，属于胁迫情形，婚姻可撤销。

因此，选择A选项。

6、**正确答案：B，全站正确率：61%，易错项：A。**

解析

第一步，本题考查行政处罚法。

第二步，《行政处罚法》第37条规定，行政机关在调查或者进行检查时，执法人员不得少于两人，并应当向当事人或者有关人员出示证件。当事人或者有关人员应当如实回答询问，并协助调查或者检查，不得阻挠。询问或者检查应当制作笔录。

因此，选择B选项。

拓展

A项：《行政处罚法》第27条第2款规定，违法行为轻微并及时纠正，没有造成危害后果的，不予行政处罚。

C项：《行政处罚法》第40条规定，行政处罚决定书应当在宣告后当场交付当事人；当事人不在场的，行政机关应当在七日内依照民事诉讼法的有关规定，将行政处罚决定书送达当事人。

D项：《行政处罚法》第24条规定，对当事人的同一个违法行为，不得给予两次以上罚款的行政处罚。

7、**正确答案：B，全站正确率：58%，易错项：C。**

解析

第一步，本题考查经济名词。

第二步，违约风险又称信用风险，是指证券发行人在证券到期时无法还本付息而使投资者遭受损失的风险，它通常针对债券而言。

因此，选择B选项。

拓展

A项：利率风险，是指因利率变动，导致付息资产（如贷款或债券）而承担价值波动的风险。

C项：购买风险包括：预期风险、形象风险或心理风险、金融风险 and 人身安全风险，是在购买的过程中存在的风险。

D项：流动性风险是指因市场成交量不足或缺乏愿意交易的对手，导致未能在理想的时点完成买卖的风险。

8、**正确答案：D，全站正确率：44%，易错项：B。**

解析

第一步，本题考查股票并选错误项。

第二步，B股的正式名称是人民币特种股票。它是以人民币标明面值，以外币认购和买卖，在中国境内（上海、深圳）证券交易所上市交易的外资股。B股公司的注册地和上市地都在境内。

因此，选择D选项。

拓展

A项：A股的正式名称是人民币普通股票。它是由中国境内的公司发行，供境内机构、组织或个人（从2013年4月1日起，境内港、澳、台居民可开立A股账户）以人民币认购和交易的普通股股票。

B项：H股也称国企股，指注册地在内地、上市地在香港的外资股。

C项：N股，是指那些在中国大陆注册、在美国纽约（New York）的证券交易所上市的外资股票，取纽约字首的第一个字母N作为名称。

9、**正确答案：A，全站正确率：68%，易错项：D。**

解析

第一步，本题考查中共党史并选错误项。

第二步，辛亥革命，发生于1911年至1912年初，由资产阶级革命派领导的旨在推翻清朝专制帝制、建立共和政体的全国性革命。中国共产党是在1921年成立的，当时还未登上历史舞台发挥作用。

因此，选择A选项。

拓展

2011年7月1日胡锦涛《在庆祝中国共产党成立90周年大会上的讲话》中指出，90年来，我们党团结带领人民在中国这片古老的土地上，书写了人类发展史上惊天地、泣鬼神的壮丽史诗，集中体现为完成和推进了三件大事。第一件大事，我们党紧紧依靠人民完成了新民主主义革命，实现了民族独立、人民解放；第二件大事，我们党紧紧依靠人民完成了社会主义革命，确立了社会主义基本制度；第三件大事，我们党紧紧依靠人民进行了改革开放新的伟大革命，开创、坚持、发展了中国特色社会主义。

10、**正确答案**：B，**全站正确率**：46%，**易错项**：A。

解析

第一步，本题考查中国史。

第二步，②1971年，中国重返联合国；①1972年，中日签署《联合声明》；④1991年，在“一个中国”和“区别主权国家和地区经济”的原则基础上，中国、中国台北和香港（1997年7月1日起改为“中国香港”）正式加入亚太经合组织；③2001年世界贸易组织（WTO）第四届部长级会议审议通过了中国加入世界贸易组织的申请，中国从12月11日起正式成为世贸组织成员。

因此，选择B选项。

11、**正确答案**：D，**全站正确率**：56%，**易错项**：B。

解析

第一步，本题考查身份鉴定并选错误项。

第二步，声音识别属于行为识别的范畴。声音识别主要是利用人的声音特点进行身份识别。声音识别的优点在于它是一种非接触识别技术，容易为公众所接受。但声音会随音量、音速和音质的变化而变化，故声音识别无法作为身份鉴定的生理特征。

因此，选择D选项。

拓展

A项：指纹识别已被全球大部分国家政府接受与认可，已广泛地应用到政府、军队、银行、社会福利保障、电子商务和安全防卫等领域的身份鉴定。

B项：眼纹识别是利用眼白的可见静脉图案进行身份识别。

C项：人体内的DNA在整个人类范围内具有唯一性（除了同卵双胞胎可能具有同样结构的DNA外）和永久性。

12、**正确答案**：B，**全站正确率**：37%，**易错项**：A。

解析

第一步，本题考查河流并选错误项。

第二步，多瑙河在欧洲仅次于伏尔加河，是欧洲第二长河。它发源于德国西南部的黑林山的东坡，自西向东流经奥地利、斯洛伐克、匈牙利、克罗地亚、塞尔维亚、保加利亚、罗马尼亚、乌克兰，在乌克兰中南部注入黑海，不流经法国。

因此，选择B选项。

拓展

A项：湄公河是东南亚最长的河流，发源于中国青海省，流经西藏自治区与云南省，此后成为缅甸与老挝之间，以及老挝与泰国之间的部分国际边界，还流经老挝、柬埔寨与越南，然后在胡志明市（西贡）南面注入南海。

C项：尼罗河发源于埃塞俄比亚高原，流经布隆迪、卢旺达、坦桑尼亚、乌干达、肯尼亚、扎伊尔、苏丹和埃及九国，全长6700公里，是非洲第一长河，也是世界上最长的河流。

D项：密西西比河是美国最大的河流，是世界第四长河，是北美洲流程最长、流域面积最广、水量最大的河流，位于北美洲中南部。

13、**正确答案**：D，**全站正确率**：40%，**易错项**：A。

解析

第一步，本题考查光的波长。

第二步，按波长的长短排序，长波>微波>红外线>可见光（红、橙、黄、绿、蓝、靛、紫）>紫外线>X射线>伽马射线。

因此，选择D选项。

14、**正确答案**：A，**全站正确率**：31%，**易错项**：D。

解析

第一步，本题考查农作物并选错误项。

第二步，大豆可以作为粮食，也可以作为油料，在中国传统上属于五谷，而在国际上通常把大豆归为油料作物。因此，选择A选项。

拓展

B项：美国是产玉米最多的国家，产量约占世界产量的一半。玉米的种植范围从北纬58°（加拿大和俄罗斯）至南纬40°（南美）。世界上整年每个月都有玉米成熟。

C项：我国的三大农作物是小麦、玉米、水稻。

D项：我国分布面积最大的油料作物是油菜，主要分布在长江流域，湖北省油菜种植面积和产量都是全国第一位。

15、**正确答案**：A，**全站正确率**：38%，**易错项**：D。

解析

第一步，本题考查降雨方式并选错误项。

第二步，锋面雨是指冷气团和暖气团两种性质不同的气团相遇，它们中间形成交界面，即锋面。在锋面上，暖气团被抬升，在上升的过程中，由于气温不断降低，水汽冷却凝结，形成降雨，而不是因地形抬升。

因此，选择A选项。

拓展

B项：锋面降水的特点是水平范围大，常常产生大范围的呈带状分布的降水区域。

C项：随着锋面位置的季节移动，降水带的位置也移动。例如，中国从冬季到夏季，降水带的位置逐渐向北移动，5月份在华南，6月上旬到南岭-武夷山一线，6月下旬到长江一线，7月到淮河，8月到华北，从夏季到冬季，则向南移动，在8月下旬从东北华北开始向南撤，9月即可到华南沿海。

D项：锋面雨，在中国最为常见，以长江流域的梅雨最出名。

16、**正确答案**：D，**全站正确率**：84%，**易错项**：C。

解析

第一步，本题考查刑法。

第二步，《刑法》第232条规定，故意杀人罪是故意非法剥夺他人生命的行为。《刑法》第20条的规定，为了使国家、公共利益、本人或者他人的人身、财产和其他权利免受正在进行的不法侵害，而采取的制止不法侵害，而采取的制止不法侵害的行为，对不法侵害人造成损害的，属于正当防卫，不负刑事责任。正当防卫应满足三个条件：（1）为了国家、公共、本人、或他人的合法权益；（2）不法侵害正在进行；（3）没有超过必要的限度。本题中，王某见李某手持刀后已经不敢再追，说明不法侵害已结束。李某却用言辞激王某致王某又追，构成防卫挑拨，已不具备正当防卫的主观条件，其行为构成故意杀人罪。因此，选择D选项。

拓展

B项：《刑法》第21条规定，为了使国家、公共利益、本人或者他人的人身、财产和其他权利免受正在发生的危险，不得已采取的紧急避险行为，造成损害的，不负刑事责任。题中李某的行为不构成紧急避险。

C项：《刑法》第20条第2款规定，防卫过当是指正当防卫明显超过必要限度造成重大损害的行为。防卫过当应当负刑事责任，但是应当减轻或者免除处罚。题中李某的行为不构成防卫过当。

17、**正确答案**：C，**全站正确率**：51%，**易错项**：B。

解析

第一步，本题考查饮用水。

第二步，《地震灾区集中式饮用水水源保护技术指南（暂行）》第4条第3款规定，通常选择水源的顺序是：水井、山泉、江河、水库、湖泊、池塘，但要结合实际情况和水源特征的分析结果来决定。据此可确定题干中水井、泉水、江河水、池塘水的排序，再根据生活经验，一般山溪水要比泉水受污染的可能性大但比江河水受污染的可能性小，应将山溪水排在泉水之后，江河水之前。故最终顺序为：水井、泉水、山溪水、江河水、池塘水，即：①③④②⑤。

因此，选择C选项。

拓展

简易判断饮用水水质方法：

看：干净水应该无色、无异物、无漂浮死亡的动物尸体等；

嗅：干净的水没有异味；

尝：干净的水没有味道，如果发现有酸、涩、苦、麻、辣、甜等味道则不能饮用；

验：如果条件允许，可以利用水质（快速）检验设备等对水质进行快速检验，合格后才能饮用。

18、**正确答案：C，全站正确率：45%，易错项：A。**

解析

第一步，本题考查节能和可再生资源并选错误项。

第二步，从人体健康和节能等综合情况考虑，夏季室内外温差应控制在7-9℃，提倡夏季空调温度设在26℃以上，冬季设在20℃以下。

因此，选择C选项。

拓展

A项：低碳，就是指较低（更低）的温室气体（二氧化碳为主）排放。

B项：属于可再生能源的是：水能，风能，太阳能，潮汐能，地热能。

D项：燃气轮机是一种旋转叶轮式热力发动机，以连续流动的气体为工质带动叶轮高速旋转，可将燃料的能量转变为有用功的内燃式动力，因此，利用燃气轮机进行天然气发电不属于可再生能源。

19、**正确答案：B，全站正确率：90%，易错项：A。**

解析

第一步，本题考查安全常识。

第二步，火灾发生时，现场的烟气较空气轻而飘于上部，贴近地面撤离是避免烟气吸入、滤去毒气的最佳方法。为了防止火场浓烟呛入，可采用毛巾、口罩蒙鼻，匍匐撤离的办法。

因此，选择B选项。

拓展

A项：如果住的是平房，那么你可以迅速跑到门外。如果住的是楼房，切勿跳楼，应立即切断电闸，关掉煤气，暂避到洗手间等空间较小的地方，或是桌子，床铺等下面，震后迅速撤离，以防强余震。

B项：雷电交加时，如果在空旷的野外无处躲避，应该尽量寻找低凹地（如土坑）藏身，或者立即下蹲、双脚并拢、双臂抱膝、头部下俯，尽量降低身体的高度。

D项：刮大风时，为防止建筑物损毁、倒塌及树木折断，尽量不要将机动车停留在高楼和大树下方，以防砸坏车体。

20、**正确答案：D，全站正确率：56%，易错项：B。**

解析

第一步，本题考查可燃冰并选错误项。

第二步，可燃冰燃烧后的生成物是二氧化碳和水，二氧化碳是地球大气中主要的温室气体之一，所以“可燃冰”的规模化利用不仅不能有效缓解温室效应，还可能增强温室效应。

因此，选择D选项。

拓展

A项：“可燃冰”是天然气水合物的俗称，分布于深海沉积物或陆域的永久冻土层中。我国的“可燃冰”资源主要分布于南海海域、东海海域、青藏高原冻土带及东北冻土带。

B项：“可燃冰”是由天然气与水在高压低温条件下形成的类冰状的结晶物质。因其外观像冰一样而且遇火即可燃烧，所以被称作“可燃冰”或者“固体瓦斯”和“气冰”。

C项：“可燃冰”的开采会改变其赖以赋存的温压条件，引起分解。如果不能有效地实现对温压条件的控制，就可能产生一系列环境问题，如温室效应的加剧、海洋生态的变化以及海底滑塌事件等。

21、**正确答案：A，全站正确率：71%，易错项：D。**

解析

第一步，分析文段。文段首先提出蓝田玉受追捧，但存在玉资源有限的问题，紧接着第二句话提出了应对办法：“我们理应百倍地珍惜节约使用”，最后一句结合和田玉的发展历史，进一步为这一观点提供支撑，文段的结构为“分—总—分”，第二句是主旨句。

第二步，对比选项。A项是对文段主旨句的同义替换，符合文段意图。

因此，选择A选项。

拓展

B项和D项：出自文段补充论证部分，偏离重点。C项：是提出问题部分的内容论述，并非文段的观点，偏离重点。

22、**正确答案：D，全站正确率：93%，易错项：B。**

解析

第一步，分析文段。文段首先论述水是夏季的必备品，紧接着用转折词“但”引出文段的主旨句，主要说明久置在车厢里的饮料对健康有潜在威胁，第三句和第四句是对第二句的解释说明，论证久置在高温车厢的饮料对健康产生潜在威胁的原因。

第二步，对比选项。D项是对文段主旨句的同义替换。

因此，选择D选项。

拓展

A项：如何避免车内饮料变质在文中没有提及，无中生有。B项：一次性饮料含有致癌物质，文段强调饮料瓶的反复使用有致癌的危险，并不是说饮料含有致癌物质，不符合文意。C项：司机夏季补充水分在文中没有提及，无中生有。

23、**正确答案：A，全站正确率：79%，易错项：D。**

解析

第一步，分析文段。文段首先分析大脑镜像实验结果，说明大脑负责协调情绪和感知后果的两部分神经回路不平衡的时候，会导致厌食现象出现，文段主要从生理学维度上的“神经”层面分析了厌食症的形成原因。

第二步，对比选项。A项是对文段的概括归纳。

因此，选择A选项。

拓展

B项和C项：分别出自文段后半部分两个“一方面”中的一个方面，无法概括文段的主旨，偏离重点。D项：患者症状在文中没有提及，无中生有。

24、**正确答案：D，全站正确率：81%，易错项：C。**

解析

第一步，分析文段。文段首先介绍经过航天育种搭载试验后，一些品种在农业生产中取得应用，说明航天育种能提高品质，接着再通过与传统育种的比较，突出航天育种的优势，并用航椒的事例论证航天育种能提升品质。文段的结构为“分一分”，主要论述航天育种能提升品种的品质。

第二步，对比选项。D项是对文段的概括归纳。

因此，选择D选项。

拓展

A项和C项：缺少文段主体词“航天育种”。B项：取代传统育种，无中生有。

25、**正确答案：A，全站正确率：89%，易错项：D。**

解析

第一步，分析文段。文段首先阐明“暗影”的含义，属于定义、概念，第二句论述暗影包含两个方面，紧接着分别论述这两个方面的具体内容。文段的结构为“分一分”，主要概括为暗影的概念及内涵。

第二步，对比选项。A项是对文段的概括归纳。

因此，选择A选项。

拓展

B项、C项和D项：“存在根源”“暗影理论如何提出”“对人性的影响”，均无中生有。

26、**正确答案：D，全站正确率：66%，易错项：A。**

解析

第一步，分析文段。文段首先提出教育有两军对垒的情况，一面教育家强调激发兴趣，另一面家长老师认为分数至上，第二句通过专家的观点指出家长老师们的“功利心”会带来问题，最后通过转折词“但”引出文段的主旨句，主要说明家长的“功利”选择是迫于现实压力的无奈之举。

第二步，对比选项。D项是对文段主旨句的同义替换，符合文段意图。

因此，选择D选项。

拓展

A项：属于背景铺垫，偏离重点。B项：属于无中生有。C项：教育扼杀天性，而文段“考试唯大，分数至上”的功利心扼杀了孩子的天性与兴趣，并没有说是教育导致的，不符合文意。

27、**正确答案：A，全站正确率：41%，易错项：B。**

解析

第一步，观察选项特征，确定首句。①句是一个“不仅……还……”的递进结构，提出垃圾食品有害，④句论述牛津大学的发现，垃圾食品有危害，都不具备明显的特征，无法断定首句。

第二步，捆绑验证。③句和②句的话题都是实验研究，③句讲实验研究的具体情况，②句讲实验研究的结论，所以③句在②句前面，观察选项，排除C项和D项。对比A项和B项，都有④③②和⑤⑥③组合，只需确定①和④③②的顺序即可，由①句“还可能让人脾气变坏”和②句“脾气也更坏”可知，①句在②句前面，所以有①④③②组合，据此排除B项。

因此，选择A选项。

28、**正确答案**：C，**全站正确率**：74%，**易错项**：A。

解析

第一步，分析文段。文段首先讲述一艘航船遭遇到的挫折数量简直让我们瞠目结舌，接着论述当律师遭遇挫折不知所措的时候，他看到这艘航船的经历，感悟到自己应该直面这个现实：生活中遇到挫折是很难免的，失败和挫折的发生是很常见的。

第二步，对比选项。C项是对文段的概括归纳。

因此，选择C选项。

拓展

A项：“放下心中的包袱才能前行”偏离重点，文段强调的是认清失败是不可避免的。B项和D项：“告别过去”和强调成功，均无中生有。

29、**正确答案**：A，**全站正确率**：48%，**易错项**：C。

解析

第一步，分析文段。文段首句使用了一组转折关联词，说明虽然媒体大多报导地球变暖，但南极海域浮冰其实是在不断增加的，后文通过列举一系列数字进一步说明南极海域海冰区域扩大。文段是“总一分”结构，第一句是主旨句。

第二步，对比选项，A项是对文段主旨句的同义替换，符合文段意图。

因此，选择A选项。

拓展

B项：为解释说明部分，偏离重点。C项：属于南极海域的例子，非重点。D项：偏离重点，文段指出的是南极海域的例子，说明全球范围内并非都在变暖的情况，并不是论述报道本身属实与否，也没有指出全球范围都没有变暖的情况。

30、**正确答案**：B，**全站正确率**：63%，**易错项**：C。

解析

第一步，分析文段。第一句话主要说明茶叶生产、消费的行为模式常是以茶礼、茶俗等形式表现的，紧接着用具体的事例说明有关茶的习俗，文段的结构为“总一分”，第一句为主旨句。

第二步，对比选项。B项是对文段主旨句的同义替换。

因此，选择B选项。

拓展

A项、C项和D项：诗词与茶、饮茶与茶艺和不同地区饮茶习俗，都是例子部分内容，偏离重点。

31、**正确答案**：A，**全站正确率**：66%，**易错项**：D。

解析

第一步，快速浏览文段，重点分析尾句，判别文段话题落脚点。文段前半部分强调微生物非常重要，但人类对其的了解非常少，文段话题落脚点在尾句的新话题，即DNA测序技术，根据话题一致原则，接下来应围绕“DNA测序技术”这一话题进行论述。

第二步，对比选项。A项符合语境。

因此，选择A选项。

拓展

B项：微生物在这个过程中有大量参与，但是人类对它们情况了解的极少，因此，下文不会具体介绍。C项：生物多样性与前文话题不一致，且“现实意义”说法过于笼统。D项：根据文段“很难预测它们会对气候变化做出怎样的反应”可知，下文不会做出具体介绍，因为目前还无法确定微生物的活动与气候变化之间的关系。

32、**正确答案**：C，**全站正确率**：80%，**易错项**：B。

解析

第一步，观察选项特征，确定首句。①句主要讲述科学家们的一个共识，记忆存储在大脑海马区；④句提出疑问记忆究竟储存在什么地方，根据先提出问题后进行回答的行文逻辑，①句不适合做首句，排除A项和B项。

第二步，③句提到“这个改变”，根据代词指代就近原则，③句的前一句应该是在描述改变，6个句子中，只有⑥句谈到改变的相关内容，⑥句需在③句之前，排除D项。因此，选择C选项。

33、**正确答案：A，全站正确率：57%，易错项：C。**

解析

第一步，观察选项特征，确定首句。①句为背景铺垫，引出了西夏文字这个话题，②句讲述西夏文字的重要性，相比而言，①句更符合首句特征，排除C项和D项。

第二步，①句提到西夏文字逐渐淡出人们的视线，③句阐述西夏文字慢慢消失的过程，根据话题一致原则，③句接①句。⑤句谈到西夏文字在乾隆年间被重新提及，根据行文逻辑，应该是先阐明西夏文字的消失过程，然后才会说明该文字被重新提及，所以应该是①③⑤的顺序，排除B项。

因此，选择A选项。

34、**正确答案：D，全站正确率：88%，易错项：B。**

解析

第一步，分析文段。文段前半部分主要论述五四运动之后，中国把西方视为真理，但西方的话语解释不了中国的一切，接着通过结论关联词“因此”提出解决问题的办法，那就是在学习西方上，中国的主体地位必须得到确立，文段的结构为“分—总”，最后一句为主旨句。

第二步，对比选项。D项是对文段主旨句的同义替换。

因此，选择D选项。

拓展

A项、B项和C项：如何推广中国文化、学习的方法和策略和核心价值，均属于无中生有。

35、**正确答案：C，全站正确率：58%，易错项：A。**

解析

第一步，分析文段。文段首先说明在畜牧业中使用抗生素会使携带耐抗生素基因的微生物繁盛，接着论述在某些情况下，这些基因最终会迁移到那些对人体致病的细菌中，使得人类也具有某些抗药性，导致药物失去应有疗效，这段文字主要想告诉我们，想从根本上预防这种现象的产生，需要在畜牧业中减少抗生素的使用。

第二步，对比选项。C项是对文段主旨句的同义替换，符合文段意图。

因此，选择C选项。

拓展

A项：强调人体对抗生素的耐药性，文段主要论述畜牧业中使用抗生素最终带来的消极影响，偏离文段重点。B项：说法过于绝对，文段说的是“某些情况下”。D项：文段没有提及。

36、**正确答案：B，全站正确率：66%，易错项：A。**

解析

第一步，分析文段。文段先讲了20世纪30年代英国学者对铜资源的预测：铜资源将发生严重短缺；然后介绍了现在的情况：推算铜资源储量巨大；最后指出：铜资源的推算储量有可能继续攀升。文段结构为“分—分”结构，主要讲的是铜资源的储量是极其丰富的。

第二步，对比选项。B项“铜资源远未枯竭”能够体现铜资源的储量丰富，符合文段大意，适合作为文段的标题。因此，选择B选项。

拓展

A项和D项：偏离核心话题“铜资源”。C项：“铜资源短缺问题”是20世纪30年代英国学者根据自己研究结果进行的错误预测，因此目前并不存在铜资源短缺问题，也就谈不上“已经得到解决”。

37、**正确答案：A，全站正确率：54%，易错项：B。**

解析

第一步，定位原文。“后者”出现在最后一句话的中间部分。由文中的“而后者……，并……”及代词的用法可知，“后者”应该在前文中出现。该句前两个分句先讲“第三产业”的优势，后讲“第三产业”与“生产性活动”之间的关系，由代词就近指代的原则和“第三产业”“生产性活动”出现的先后顺序可知，“后者”指代“生产性活动”。

第二步，对比选项。A项“生产性活动”符合上述语境。

因此，选择A选项。

拓展



B项：“第三产业”是文段中的“前者”。C项“现代城市”不是该句的主要话题。D项“资产阶级地主”在文段中没有出现，无中生有。

38、**正确答案：C，全站正确率：88%，易错项：B。**

解析

第一步，分析文段，将选项与文段一一对应。

第二步，辨析选项。A项在文中找不到对应信息，属于无中生有，错误。B项对应“战略制定者若能得到利用联想思维去发现、利用并说服各方接受潜在的机遇”，属于曲解文意，错误。C项对应“战略创新不仅依靠理性分析，同样也需要直觉灵感”，符合原文，正确。D项“直觉感受比逻辑分析能力更重要”在文中没有提及，属于无中生有，错误。

因此，选择C选项。

39、**正确答案：C，全站正确率：56%，易错项：D。**

解析

第一步，分析文段。文段开篇介绍人们曾希望用“绿色革命”阻止粮食危机。中间部分论述在取得一些效果的同时也付出了沉重的生态代价。尾句通过“当下为了增加粮食产量付出了巨大的代价”进行了举例论证。文段重点是中间一句“人类付出了沉重的生态代价”，意在说明如何解决。

第二步，对比选项。C项符合文段意图。

因此，选择C选项。

拓展

A项：“粮食危机的本质”无中生有。B项：“绿色革命的本质”无中生有。D项：缺少文段论述的主体“生态代价”。

40、**正确答案：C，全站正确率：77%，易错项：B。**

解析

第一步，分析文段。文段前两句介绍每个人读书的喜好千差万别，以及在感兴趣的方面钻研的好处。中间部分通过转折词“但”引出文段重点内容“不感兴趣的东西，有的也可能恰恰是我们所欠缺的”。后半部分通过原因论证支撑这一观点。作者意在强调我们阅读时应该突破兴趣的局限性，合理地阅读才能更好地发展。

第二步，对比选项。C项符合文段的意图。

因此，选择C选项。

拓展

A项：“符合自身的特点”无中生有。B项：文段强调的是兴趣的局限性，“阅读习惯的培养”偏离文段重点。D项：偏离核心话题“兴趣”。

41、**正确答案：A，全站正确率：57%，易错项：C。**

解析

第一步，分析文段。文段前半部分为背景铺垫，介绍投入民用的1100多种高科技材料中，80%是因航天技术的发展需求研制的。后半部分通过结论词“由此”引出文段的主旨句，“中国航天的进步，‘逼迫’电子产业、装备制造业不断换代升级，而这里的终极受益者，还是普通百姓”，此句通过转折词“而”强调“最终受益的是普通百姓”。

第二步，对比选项。A项是对文段主旨句的同义替换，符合文段意图。

因此，选择A选项。

拓展

B项和C项：“基础产业”和“巨大的社会效益”概念过于宽泛。D项：逻辑错误，文段说的是“航天技术的进步‘逼迫’电子产业、装备制造业换代升级”。

42、**正确答案：D，全站正确率：62%，易错项：C。**

解析

第一步，分析文段。文段前半部分论述了“由于花费持续增长、预算不断缩水，美国航空航天局推迟甚至取消许多研究项目”。后半部分通过“一些美国人对国会不会再批准耗资巨大的项目的担心”进行举例论证。文段结构为“总一分”结构，主要讲的是因为花费增多及预算有限，美国航空航天局推迟甚至取消许多研究项目。

第二步，对比选项。D项是对文段主旨句的同义替换。

因此，选择D选项。

拓展

A项：“预算经费越来越高”无中生有。B项：“国会的决议”无中生有。C项：文段没有介绍其他国家有无对火星是否有生命的研究，因此无法得出“对火星的研究未来将难以为继”。

43、**正确答案：B，全站正确率：76%，易错项：A。**

解析

第一步，分析文段。文段开头通过提出疑问“中国青年导演什么时候能有电影语言与电影成绩的突破”引出话题。后半部分论述了知名大导与青年导演境遇的不同，青年导演对于机会的渴望远超知名大导，青年导演需要资源，然而却很难吸引资金，机会的稀缺使生存成为他们发展的障碍。文段指出因为缺少机会，青年导演处境艰难，意在说明如何解决，解决的对策应是为他们创造更多发展的机会。

第二步，对比选项。B项符合文段的意图。

因此，选择B选项。

拓展

A项：“青年导演的作品”偏离核心话题“机会”。C项：文段论述的是青年导演需要资源，而不是如何利用资源。

D项：偏离核心话题“青年导演”。

44、**正确答案：D，全站正确率：26%，易错项：A。**

解析

第一步，快速浏览文段，重点分析尾句，判别文段话题落脚点。文段先叙述了作者到过的园林。接着阐述了总体印象：苏州园林是各地园林的范本，各地园林都受苏州园林的影响。最后得出结论“要鉴赏我国的园林，苏州园林就不该错过”。文段话题落在尾句上。接下来应围绕“各地园林与苏州园林的关系”这一话题进行论述

第二步，对比选项。只有D项与此话题一致。

因此，选择D选项。

拓展

A项、B项和C项：都只阐述了“苏州园林”“各地园林”或“中国园林”，没有围绕“苏州园林与各地园林”二者的关系进行阐述。

45、**正确答案：A，全站正确率：69%，易错项：C。**

解析

第一步，分析文段。文段开篇介绍战争在生产力不发达的年代是争夺资源的最重要方式。在战争中，青年是最重要的参与者，接着通过转折词“而”突出“青年人强健的身体素质”对战争的重要性。后半部分通过“希腊城邦组织青年进行训练”的例子论证了青年在战争中的重要性。文段结构为“分—总—分”结构，主要讲的是青年人在生产力不发达时代的战争中的重要性。

第二步，对比选项。A项是对文段主旨句的同义替换。

因此，选择A选项。

拓展

B项、C项和D项：均偏离文段的核心话题“青年”。

46、**正确答案：A，全站正确率：33%，易错项：C。**

解析

第一步，分析文段。文段前半部分介绍文化乱象严重，以垃圾网络文化为例叙述了其严重的社会危害。后半部分通过反面论证“如果再不及时采取措施，必然会导致发展的危机”指出及时采取措施治理网络文化乱象的必要性。文段重点在后半部分，通过反面论证反推出文段观点“应该及时采取措施治理网络文化乱象”。

第二步，对比选项。A项“必须下猛药来治”对应对网络文化乱象要及时采取措施，适合作为文段的标题。

因此，选择A选项。

拓展

B项：为前半部分的话题引入，偏离重点。C项：“网络环境”概念过于宽泛，文段论述的是“网络文化”。D项：偏离核心话题“网络文化”。

47、**正确答案：D，全站正确率：74%，易错项：C。**

解析

第一步，分析文段。文段开篇提出蔬菜生产存在“大小年”现象，接着以大蒜生产为例论述“大小年”现象。最后通过结论词“因此”引出文段主旨，文段结构为“分—总”结构，主要讲的是“蔬菜生产要有计划，要保持信息对称，以及完善监测和预警机制来引导农民生产，稳定市场供应”。

第二步，对比选项。D项是对文段主旨句的同义替换。

因此，选择D选项。

拓展

A项：“蔬菜价格波动是正常现象”无中生有。B项：“打击农户种植蔬菜信心”是举例子的内容，偏离重点。C项：“政府采取措施”概念过于宽泛，“保证蔬菜价格稳定”不是文段论述的最终目的，政府的最终目的是“引导农民生产，稳定市场供应”。

48、**正确答案：B，全站正确率：71%，易错项：A。**

解析

第一步，分析横线处的上下文语境。前文讲的是空调制冷的原理。要想达到好的降温效果，室内外要相隔。后文讲的是开空调不要吸烟，烟雾会在室内循环。因此填入的语句应表示“室内外相隔，空气不流通”的意思。

第二步，对比选项。B项“关好门窗”能够体现“室内外相隔”，符合语境内容。

因此，选择B选项。

拓展

A项、C项和D项：“有害细菌滋生”“‘空调病’患病人数增多”“保持室内清新”均不能体现“室内外相隔”的含义，与文段话题不一致。

49、**正确答案：D，全站正确率：89%，易错项：A。**

解析

第一步，分析文段。文段开头介绍玉米是重要的粮食作物，又是饲料工业的主要原料。接下来具体介绍玉米在工业及生活中的广泛应用。文段一直围绕“玉米”这个核心话题在论述，因此文段主要论述了玉米的用途广泛。文段是“分一分”结构。

第二步，对比选项。D项是对文段内容的概括归纳。

因此，选择D选项。

拓展

A项和B项：偏离核心话题“玉米”。C项：“农业技术的发展”无中生有。

50、**正确答案：C，全站正确率：40%，易错项：A。**

解析

第一步，分析文段。这个寓言故事的结果是蜈蚣按自己说的自认为简单的方法却无法走路，原因是这个方法不符合蜈蚣平时走路的实际情况，按照这个方法自然无法动弹。通过这个故事，意在说明自作聪明，结果会使自己陷入困境。

第二步，对比选项。C项符合文段意图。

因此，选择C选项。

拓展

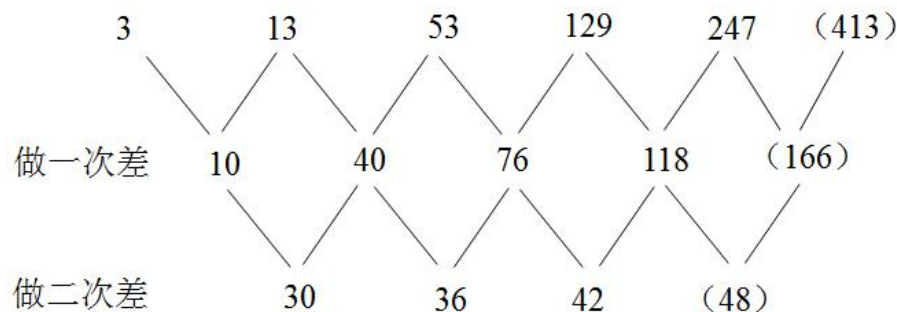
A项：纸上谈兵指空谈理论，只说不做，文段中蜈蚣是做不到而不是没有去做。B项：好为人师是不谦虚，喜欢以教者自居；后患无穷指今后的祸害及忧患没有穷尽，“后患”无中生有。D项：邯郸学步指一味地模仿别人，不仅学不到本领反而把原来的本事丢了。

51、**正确答案：B，全站正确率：48%，易错项：C。**

解析

第一步，数列变化趋势平缓，优先考虑做差。

第二步，做差如图所示：



二次差数列是公差为6的等差数列，则下一项为  $42+6=48$ ，一次差数列下一项为  $118+48=166$ ，则所求项为  $247+166=413$ （也可用尾数法，尾数为3）。

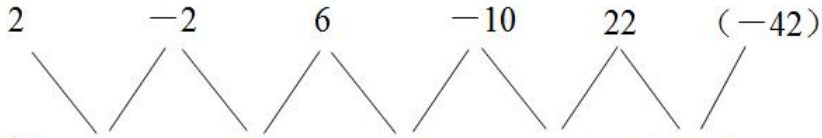
因此，选择B选项。

52、**正确答案：C，全站正确率：81%，易错项：A。**

解析

解法一：第一步，数列变化趋势平缓，优先考虑做差。

第二步，做差如图所示：



做一次差 -4 8 -16 32 (-64)

差数列是公比为-2的等比数列，则下一项为  $32 \times (-2) = -64$ ，则所求项为  $22 + (-64) = -42$ 。

因此，选择C选项。

解法二：考虑倍数递推，观察数列发现  $6 = 2 \times 2 - (-2)$ ， $-10 = -2 \times 2 - 6$ ， $22 = 6 \times 2 - (-10)$ ，规律为第三项=第一项 $\times$ 2-第二项，则所求项为  $-10 \times 2 - 22 = -42$ 。

因此，选择C选项。

53、**正确答案：B，全站正确率：67%，易错项：D。**

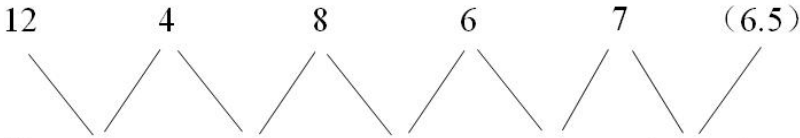
解析

解法一：第一步，数列变化趋势平缓，考虑倍数递推数列。

第二步，观察数列发现  $8 = (12 + 4) \div 2$ ， $6 = (4 + 8) \div 2$ ， $7 = (8 + 6) \div 2$ ，规律为第三项=（第一项+第二项） $\div$ 2，则所求项为  $(6 + 7) \div 2 = 6.5$ 。

因此，选择B选项。

解法二：数列变化趋势平缓，考虑做差，做差如图所示：



做一次差 -8 4 -2 1 (-0.5)

差数列是公比为  $-\frac{1}{2}$  的等比数列，下一项为  $1 \times (-\frac{1}{2}) = -0.5$ ，则所求项为  $7 + (-0.5) = 6.5$ 。

因此，选择B选项。

54、**正确答案：A，全站正确率：90%，易错项：B。**

解析

第一步，倍数关系明显，考虑等比数列。

第二步，数列是公比为6的等比数列，则所求项为  $216 \times 6 = 1296$ （也可用尾数法，尾数为6）。

因此，选择A选项。

55、**正确答案：D，全站正确率：51%，易错项：C。**

解析

解法一：第一步，数列变化趋势平缓，且做差无规律，考虑做和。

第二步，做和如图所示：



做一次和 1 2 4 8 16 (32)

和数列是公比为2的等比数列，则下一项为  $16 \times 2 = 32$ ，则所求项为  $32 - 13 = 19$ 。

因此，选择D选项。

解法二：数列变化趋势平缓，考虑较小倍数递推。观察数列发现  $-1 = -2 \times 2 + 3$ ， $5 = 3 \times 2 + (-1)$ ， $3 = -1 \times 2 + 5$ ， $13 = 5 \times 2 + 3$ ，规律为第三项=第一项 $\times$ 2+第二项，所求项为  $3 \times 2 + 13 = 19$ 。

因此，选择D选项。

56、**正确答案：C，全站正确率：61%，易错项：A。**

解析

解法一：

第一步，本题考查基础计算问题，用数字特性法（奇偶性）解题。

第二步，由奇偶性知，4个奇数的乘积必定是奇数，排除B、D选项。

第三步， $(2+1) \times (2^2+1) \times (2^4+1) \times (2^8+1) > 2 \times 2^2 \times 2^4 \times 2^8 = 2^{15}$ ，排除A选项。

因此，选择C选项。

解法二：

第一步，本题考查基础计算问题，用数字特性法（尾数法）解题。

第二步，题干括号里四个部分的尾数分别是3、5、7、7，则乘积的尾数为5。

第三步，由尾数法知，2的幂次数的尾数是以2、4、8、6循环。四个选项的尾数分别为7、8、5、6。

因此，选项C选项。

57、**正确答案**：C，**全站正确率**：56%，**易错项**：B。

解析

解法一：

第一步，本题考查基础应用题，用方程法解题。

第二步，根据螺钉和螺母的数量比是3:10，可设螺钉和螺母的数量分别为 $3x$ ， $10x$ 。根据最后一个螺钉配两个螺母，可知1:3比例配对的螺钉数量为 $3x-1$ ，则1:3比例配对的螺母数量为 $3 \times (3x-1)$ 。

第三步，最终螺母的总数量为 $3 \times (3x-1) + 2 + 15$ ，化简为 $9x+14$ 。联立可列方程 $9x+14=10x$ ，解方程得 $x=14$ ，因此螺母总数 $10x=140$ 。

因此，选择C选项。

解法二：

第一步，本题考查基础应用题，用代入排除法解题。

第二步，代入A选项，根据螺钉和螺母的数量比是3:10，则螺钉数量为36，则螺母的数量为 $3 \times (36-1) + 2 + 15 = 122 \neq 120$ ，排除。同理，代入B选项，排除。代入C选项，满足。

因此，选择C选项。

解法三：

第一步，本题考查基础应用题，用数字特性法解题。

第二步，根据一个螺钉配3个螺母，可得（螺母-2-15）：（螺钉-1）=3:1，可知螺母-17是3的倍数，只有C选项满足。

因此，选择C选项。

拓展

倍数特性：如果 $A:B=m:n$ （ $m, n$ 互质），那么A是m的倍数，B是n的倍数。

58、**正确答案**：B，**全站正确率**：64%，**易错项**：C。

解析

解法一：

第一步，本题考查基础应用题，用方程法解题。

第二步，设公羊和母羊数量分别为 $x$ 、 $y$ 只，根据公羊和母羊共140只，可列方程 $x+y=140$ 。根据共剪羊毛160斤，可列方程 $1.2x+0.8y=160$ 。联立解方程得 $x=120$ ， $y=20$ 。

第三步，公羊比母羊多了 $120-20=100$ （只）。

因此，选择B选项。

解法二：

第一步，本题考查基础应用题。

第二步，假设140只都是母羊，则共剪羊毛 $140 \times 0.8 = 112$ （斤）。实际上多出了 $160 - 112 = 48$ （斤），每只公羊比母羊多剪羊毛 $1.2 - 0.8 = 0.4$ （斤），因此公羊有 $48 \div 0.4 = 120$ （只），母羊有 $140 - 120 = 20$ （只）。公羊比母羊多了 $120 - 20 = 100$ （只）。

因此，选择B选项。

59、**正确答案**：D，**全站正确率**：53%，**易错项**：C。

解析

第一步，本题考查不定方程问题，用方程法解题。

第二步，设10元面值的钞票有 $x$ 张，20元面值的钞票有 $y$ 张，50元面值的钞票有 $z$ 张，根据共10张可列方程 $x+y+z=10$ ；根据总额为250元可列方程 $10x+20y+50z=250$ 。联立消去 $z$ ，可得 $4x+3y=25$ 。

第三步，不定方程可代入排除，最值代入，优先代入D选项，解得 $y=3$ ，成立。或可根据奇偶特性， $y$ 一定是奇数。 $x$ 取最大，则 $y$ 取最小。当 $y=1$ 时， $x=5.5$ 不是整数，排除。当 $y=3$ 时， $x=4$ ，成立。

因此，选择D选项。

60、**正确答案**：B，**全站正确率**：68%，**易错项**：C。

解析

第一步，本题考查行程问题，属于基本行程类，用方程法解题。

第二步，设步行的距离为 $x$ 公里，则坐机动车的距离为 $(90-x)$ 公里。则步行时间为 $\frac{x}{15}$ ，坐机动车时间为 $\frac{90-x}{60}$ 。

根据共用时2小时15分钟，即 $\frac{9}{4}$ 小时，可列方程 $\frac{x}{15} + \frac{90-x}{60} = \frac{9}{4}$ ，解得 $x=15$ 。

因此，选择B选项。

61、**正确答案**：C，**全站正确率**：75%，**易错项**：B。

解析

解法一：第一步，本题考查基础应用题，用方程法解题。

第二步，根据原有的男女比例为2:5，设原有男女生人数分别为 $2x$ 、 $5x$ ，转入4个男生之后，男生人数为 $2x+4$ 。此时男女比例为3:5，可列方程 $(2x+4):5x=3:5$ ，解得 $x=4$ 。则原有男生为 $2 \times 4 = 8$ （人）。

因此，选择C选项。

解法二：第一步，本题考查基础应用题，用数字特性法解题。

第二步，原男生人数加4的和应该是3的倍数，选项中只有C选项满足。

因此，选择C选项。

拓展

倍数特性：如果 $A:B=m:n$ （ $m, n$ 互质），那么 $A$ 是 $m$ 的倍数， $B$ 是 $n$ 的倍数。

62、**正确答案**：C，**全站正确率**：33%，**易错项**：B。

解析

第一步，本题考查行程问题，属于相遇追及类，用赋值法解题。

第二步，儿子跑三步时，父亲跑两步，这两步相当于儿子四步，此时路程之比为3:4，因此儿子和父亲的速度之比为3:4。

第三步，根据速度比分别赋值儿子和父亲的速度为3、4。设时间为 $t$ ，由追及公式可得 $100 = (4-3) \times t$ ，解得 $t=100$ ，则儿子共跑了 $100+100 \times 3 = 400$ （步）。

因此，选择C选项。

拓展

行程问题中，时间一定时，路程之比等于速度之比。

63、**正确答案**：D，**全站正确率**：52%，**易错项**：B。

解析

第一步，本题考查牛吃草问题，用方程法解题。

第二步，设船内的水量为 $y$ ，进水速度为 $x$ ，则根据牛吃草公式可列方程组 $y = (13-x) \times 3$ ①， $y = (6-x) \times 10$ ②，解方程得 $x=3$ ， $y=30$ 。

第三步，设人数为 $N$ 人，根据牛吃草公式有 $30 = (N-3) \times 2$ ，解方程得 $N=18$ 。

因此，选择D选项。

64、**正确答案**：A，**全站正确率**：61%，**易错项**：B。

解析

解法一：

第一步，本题考查基础应用题，用方程法解题。

第二步，设第二支部人数为 $x$ 人，则第一支部为 $(x-6)$ 人，第三支部为 $(x+4)$ 人。根据第三支部是第一支部的1.5倍，可列方程 $x+4=1.5 \times (x-6)$ ，解得 $x=26$ 。则总人数为 $(26-6) + 26 + (26+4) = 76$ （人）。

因此，选择A选项。

解法二：

第一步，本题考查基础应用题，用数字特性法解题。

第二步，第一支部党员人数比第二支部少 6 人，第三支部党员人数比第二支部多 4 人，则三个支部党员人数之和为第二支部人数的 3 倍-2，即党员人数+2 之和是 3 的倍数。只有 A 选项满足。

因此，选择 A 选项。

65、**正确答案：D，全站正确率：32%，易错项：C。**

解析

解法一：

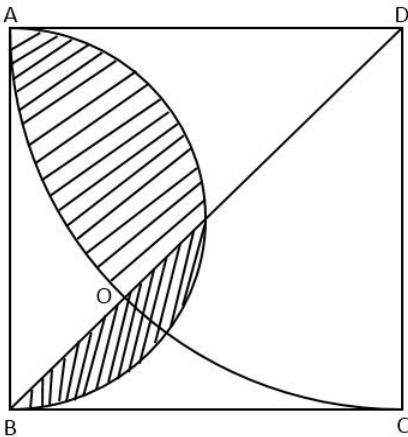
第一步，本题考查几何问题，属于平面几何类。

第二步， $S_{\text{扇形ACD}} + S_{\triangle BCD} - S_{\text{扇形DOC}} = S_{\text{正方形ABCD}} - S_{\text{不规则图形ABO}}$ ，即

$$\frac{1}{4} \times \pi \times 10^2 + \frac{1}{2} \times 10 \times 10 - \frac{1}{8} \times \pi \times 10^2 = 10^2 - S_{\text{不规则图形ABO}}$$

，解得  $S_{\text{不规则图形ABO}} = 50 - 12.5\pi$ （平方米），

则阴影部分的面积等于 S 半圆 AB 的面积 - 不规则图形 ABO 的面积，即  $\frac{1}{2} \times \pi \times 5^2 - (50 - 12.5\pi) = 25\pi - 50$ （平方米）。



因此，选择 D 选项。

解法二：

第一步，本题考查几何问题，属于平面几何类。

第二步，设扇形 AOD 为 A，半圆 AB 为 B，三角形 BCD 为 C，根据容斥原理， $A+B+C=ABC$  的并集+阴影部分，A

$+B+C = \frac{1}{8} \times \pi \times 10^2 + \frac{1}{2} \times \pi \times 5^2 + \frac{1}{2} \times 10^2 = 25\pi + 50$ （平方米），ABC 的并集即为正方形的面积  $10^2 = 100$ （平方米），则阴影部分的面积即为  $25\pi - 50$ （平方米）。

因此，选择 D 选项。

66、**正确答案：B，全站正确率：73%，易错项：D。**

解析

第一步，观察特征。

组成元素不同，优先考虑数量类或属性类。图形均为汉字，均有封闭区间，考虑数面。

第二步，一条式，从左到右找规律。

题干图形的面个数依次为 0、1、2、3、4、？，呈等差规律，问号处应为面个数是 5 的图形，只有 B 项符合。

因此，选择 B 选项。

67、**正确答案：D，全站正确率：56%，易错项：A。**

解析

第一步，观察特征。

组成元素不同，优先考虑数量类或属性类。

第二步，一条式，从左到右找规律。

观察题干图形，无明显数量特征，继续观察，每幅图形中均有三角形，应选择一个图形中有三角形的选项，只有 D 项符合。

因此，选择 D 选项。

68、**正确答案：B，全站正确率：70%，易错项：C。**

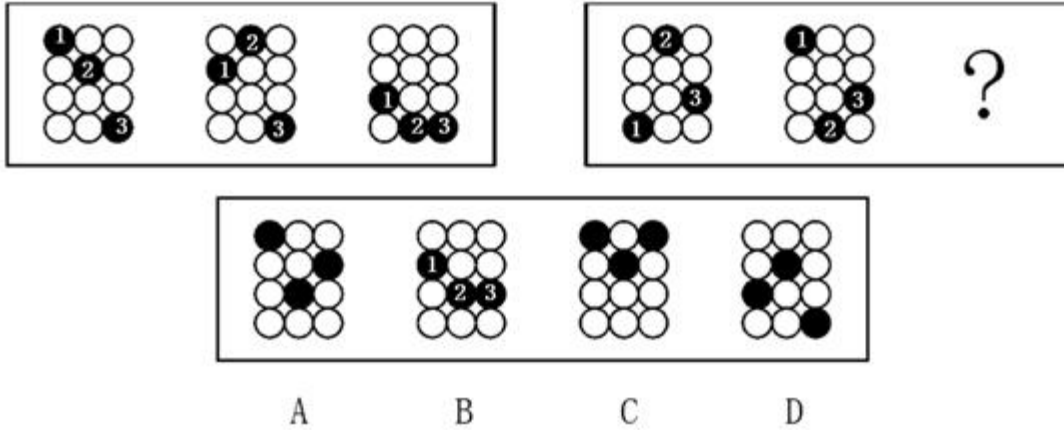
解析

第一步，观察特征。

组成元素相同，每个图形都是由3个黑球、9个白圈构成，但每一幅图中黑球发生明显位置变化，考虑平移。

第二步，两段式，第一段找规律，第二段应用规律。

第一段，先从左到右依次标记黑球为1号、2号、3号。第一段中1号黑球每次向下平移一格，2号黑球每次向上平移一格，3号黑球位置不变，黑球的运动轨迹如下图所示；第二段应用规律，3号黑球没有变化，只有B项符合。



因此，选择B选项。

69、**正确答案：B，全站正确率：58%，易错项：C。**

解析

第一步，观察特征。

每行图形组成元素相似，优先考虑样式类运算。

第二步，九宫格，横向规律较为常见，优先考虑。

观察题干，发现无明显数量特征，继续观察，第一行都有三角形，第二行都有箭头，第三行，前两幅图都有相同元素半圆，问号处也应有半圆，只有B项符合。

因此，选择B选项。

70、**正确答案：D，全站正确率：62%，易错项：A。**

解析

第一步，观察特征。

组成元素不同，优先考虑数量类或属性类，没有明显数量特征，考虑属性类曲直性。

第二步，根据规律进行分组。

图①③④全由直线构成，图②⑤⑥由直线和曲线构成，分为两组。

因此，选择D选项。

71、**正确答案：A，全站正确率：85%，易错项：C。**

解析

第一步，看提问方式，本题属于选是题。

第二步，找关键信息。

如果一个句子真，而另一个句子必真。

第三步，辨析选项。

A项：存在一个数能被4整除为真，因为4是2的倍数，所以必然存在可以被2整除为真，属于“如果一个句子真，而另一个句子必真”，符合定义；

B项：地球围绕太阳转为真，不能得出月亮是地球的卫星，二者之间都是独立的描述，没有必然逻辑关系，不属于“如果一个句子真，而另一个句子必真”，不符合定义；

C项：曹操是曹植的父亲为真，不能说明曹丕与曹植的关系，二者之间都是独立的描述，没有必然逻辑关系，不属于“如果一个句子真，而另一个句子必真”，不符合定义；

D项：江苏和上海是两个不同的地方，江苏的位置为真不能说明上海是国际都市为真，二者之间都是独立的描述，没有必然逻辑关系，不属于“如果一个句子真，而另一个句子必真”，不符合定义。

因此，选择A选项。



72、**正确答案：C，全站正确率：63%，易错项：A。**

解析

第一步，看提问方式，本题属于选是题。

第二步，找关键信息。

主观认为他人与自己有相似的性格、偏好、看法等。

第三步，辨析选项。

A项：爱屋及乌比喻爱一个人而连带的关爱与他有关的人或物，主要描述的是个人主观的感情，未涉及与他人的感情，未体现“主观认为他人与自己有相似性”，不符合定义；

B项：强调逢人之时，谨言慎行，主要描述的是个人主观的人际沟通技巧，未涉及与他人的的人际沟通技巧，未体现“主观认为他人与自己有相似性”，不符合定义；

C项：以小人之心度君子之腹，意为用卑劣的想法去推测正派人士的心思，卑劣的想法是不被世人所接受的，尤其君子，说明君子也和自己有相似的性格和心态，属于“主观认为他人与自己有相似性”，符合定义；

D项：活着就要当人中的俊杰，死了也要做鬼中的英雄，主要描述的是个人主观的人生志向，未涉及与他人的的人生志向，未体现“主观认为他人与自己有相似性”，不符合定义。

因此，选择C选项。

73、**正确答案：C，全站正确率：82%，易错项：B。**

解析

第一步，看提问方式，本题属于选是题。

第二步，找关键信息。

①以非法占有为目的；

②用虚构事实或者隐瞒真相；

③骗取数额较大的公私财务。

第三步，辨析选项。

A项：张某伪造名牌大学学位证书，属于“用虚构事实或者隐瞒真相”，但其当上财务主管，负责上亿的资金交易不属于“以非法占有为目的”或“骗取数额较大的公私财务”，不符合定义；

B项：李某为销售山寨手机，在店门口用名牌手机图片做广告，属于“用虚构事实或者隐瞒真相”，但是不属于“以非法占有为目的”或“骗取数额较大的公私财务”，不符合定义；

C项：已婚妇女王某谎称自己未婚，属于“用虚构事实或者隐瞒真相”，骗取数万元聘礼后逃跑属于“以非法占有为目的”和“骗取数额较大的公私财务”，符合定义；

D项：孙某经营不善负债逃跑，导致他人经济损失，不属于“以非法占有为目的”或“骗取数额较大的公私财务”，不符合定义。

因此，选择C选项。

74、**正确答案：B，全站正确率：66%，易错项：C。**

解析

第一步，看提问方式，本题属于选非题。

第二步，找关键信息。

①商品价格上升后，消费者改用其他商品来满足其需求；

②商品价格下降时，消费者会用该商品来替代别的商品满足需求。

第三步，辨析选项。

A项：根据“商品价格上升用其他商品替代，商品价格下降时，消费者会用该商品来替代别的商品”，说明价格会影响了商品的销量，说法正确；

B项：消费者选择商品尽管有价格的因素，但根据“商品价格上升用其他商品替代，商品价格下降时，消费者会用该商品来替代别的商品”，说明消费者无论价格高低终归是要满足其需求，说法错误；

C项：根据“改用其他商品来满足其需求”和“用该商品来替代别的商品满足需求”，说明多种商品可满足其一种需求，说法正确；

D项：根据“商品价格上升后”和“商品价格下降时”可见商品价格是动态变化的，根据“改用其他商品来满足其需求”和“用该商品来替代别的商品满足需求”可见供需关系是动态变化的，说法正确。

因此，选择B选项。

75、**正确答案：D，全站正确率：82%，易错项：B。**

解析

第一步，看提问方式，本题属于选是题。

第二步，找关键信息。

①在重力作用下；

②沿坡面向下运动。

第三步，辨析选项。

A项：沙漠是受风力侵蚀影响，不属于“在重力作用下”的影响，说法错误；

B项：地下溶洞是受地下水长期侵蚀的结果，不属于“在重力作用下”的影响，说法错误；

C项：礁石是受海水冲击作用影响，不属于“在重力作用下”的影响，说法错误；

D项：山体滑坡属于“在重力作用下”的影响且“沿着坡面向下运动”，说法正确。

因此，选择D选项。

76、**正确答案：D，全站正确率：35%，易错项：B。**

解析

第一步，看提问方式，本题属于选非题。

第二步，找关键信息。

多定义，考查“生物燃料”，其关键信息如下：

①生物燃料：泛指由生物质组成萃取的固体，液体或气体燃料；

②生物质：一切有生命的可以生长的有机物质。

第三步，辨析选项。

A项：玉米属于“可以生长的有机物质”，即为生物质，玉米加工变成车用乙醇属于“由生物质组成萃取的液体燃料”，符合定义。

B项：大肠杆菌是微生物属于“有生命的可以生长的有机物质”，即为生物质，生成的燃料属于“由生物质组成萃取的燃料”，符合定义；

C项：农作物属于“有生命的可以生长的有机物质”，即为生物质，厌氧发酵生成的沼气属于“由生物质组成萃取的气体燃料”，符合定义；

D项：能够提炼生物柴油的大豆，主体为大豆，属于“有生命的可以生长的有机物质”，能够转化，但是还未转化，这时大豆仍属于生物质，不属于燃料，不符合定义。

因此，选择D选项。

77、**正确答案：C，全站正确率：72%，易错项：A。**

解析

第一步，看提问方式，本题属于选是题。

第二步，找关键信息。

①直销企业招募直销员；

②由直销员在固定营业场所之外直接向最终消费者推销产品。

第三步，辨析选项。

A项：市内设立的销售点，是固定营业场所，不符合“在固定营业场所之外”，不符合定义；

B项：顾客在网上主动下单，且快递员并非直销员，未体现“直销员直接向最终消费者推销产品”，不符合定义；

C项：化妆品牌招聘业务员，符合“直销企业招募直销员”，由业务员在路旁摊点向顾客推销，体现出“直销员在固定营业场所之外直接向最终消费者推销产品”，符合定义；

D项：新生小贺不是企业招募的直销员，不符合“直销企业招募直销员”，不符合定义。

因此，选择C选项。

78、**正确答案：B，全站正确率：53%，易错项：C。**

解析

第一步，看提问方式，本题属于选是题。

第二步，找关键信息。

①从整体考虑，各零部件进行了更为协调的组合设计，成为世界一流战斗机；

②组合协调产生的意想不到的效果。

第三步，辨析选项。

A项：科研人员的研究水平决定了机构的攻坚能力，是科研人员的整体能力决定集体的水平，但未体现“组合协调产生的意想不到的效果”，不符合定义；

B项：青年队单就个体来说不是明星队员的对手，但是青年队整体却战胜了明星队，体现了“组合协调产生的意

想不到的效果”，符合定义；

C项：木桶盛多少水取决于最短的木板，属于木桶效应，未体现“组合协调产生的意想不到的效果”，不符合定义；

D项：2万士兵全歼秦军30万，是以少战多的表现，通过必死的决心，战胜对方，但未体现“组合协调产生的意想不到的效果”，不符合定义。

因此，选择B选项。

79、**正确答案：D，全站正确率：43%，易错项：B。**

解析

第一步，看提问方式，本题属于选是题。

第二步，找关键信息。

①个人欲望和动机不为自己的意识或社会所接受；

②压抑至潜意识；

③相反的行为表现在外在行为。

第三步，辨析选项。

A项：小美在减肥，是自己树立的目标，不属于“不为自己意识或社会所接受的”，且不参加聚餐是外在明确的执行行为，不属于“压抑至潜意识”，不符合定义；

B项：丁丁爱吃糖，是自己喜好的表现，不属于“不为自己意识或社会所接受的”，不符合定义；

C项：小张是内向的孩子，有意识的锻炼自己，是自己树立的目标，不属于“不为自己意识或社会所接受的”，且主动发言、加入学生社团是外在明确的执行行为，不属于“压抑至潜意识”，不符合定义；

D项：马经理不喜欢小王，反复告诫自己不能表现出来，属于“个人欲望和动机不为自己的意识或社会所接受”，知道应该一视同仁并告诫不要表现出来，属于“压抑至潜意识”，最后如常对待小王，属于“相反的行为表现在外在行为”，符合定义。

因此，选择D选项。

80、**正确答案：D，全站正确率：43%，易错项：A。**

解析

第一步，看提问方式，本题属于选是题。

第二步，找关键信息。

①违反交通运输管理法规；

②致人重伤、死亡或者使公私财产遭受重大损失的行为；

③主观方面表现为过失。

第三步，辨析选项。

A项：致使王某牙齿撞伤流血，不属于“致人重伤、死亡或者使公私财产遭受重大损失的行为”，不符合定义；

B项：司机对社会怀有仇恨，驾驶满载乘客的公交车闯红灯，冲向路边正在过马路的人群是报复社会，不属于“主观方面表现为过失”，是故意的，不符合定义；

C项：方向盘忽然失灵，是意外，不可控因素，不属于“违反交通运输管理法规”，不符合定义；

D项：超载驾驶校车，属于“违反交通运输管理法规”，致使多名学生重伤，属于“致人重伤、死亡或者使公私财产遭受重大损失的行为”，在避让的时候侧翻，属于“主观方面表现为过失”，符合定义。

因此，选择D选项。

81、**正确答案：B，全站正确率：52%，易错项：A。**

解析

第一步，确定题干逻辑关系。

“电灯”通电后可以发出“光亮”，二者属于对应关系，且发出“光亮”是“电灯”的原始功能。

第二步，辨析选项。

A项：“电池”可以直接产生“电流”，不需要借助外物，排除；

B项：“音箱”连接播放源后可以播放“音乐”，二者属于对应关系，且播放“音乐”是“音箱”的原始功能，与题干逻辑关系一致，符合；

C项：“手机”可以发送“短信”，但“手机”的原始功能是打电话，发送“短信”是衍生功能，排除；

D项：“电脑”可以编辑“文本”，但“电脑”的原始功能是处理数据，编辑“文本”是衍生功能，排除。

因此，选择B选项。

82、**正确答案：C，全站正确率：75%，易错项：D。**

解析

第一步，确定题干逻辑关系。

在“泳池”里“游泳”，二者属于行为和地点的对应关系。

第二步，辨析选项。

A项：在“网站”上“搜索”，但“网站”不是地点，排除；

B项：“收看”与“电视”属于动宾关系，排除；

C项：在“教室”里“学习”，二者属于行为和地点的对应关系，与题干逻辑关系一致，符合；

D项：在“纸张”上“书写”，但“纸张”是载体，而非地点，排除。

因此，选择C选项。

83、**正确答案：D，全站正确率：92%，易错项：B。**

解析

第一步，确定题干逻辑关系。

“摇头”可以代表“反对”，二者属于行为与指代义的对应关系。

第二步，辨析选项。

A项：“愤怒”是一种“心情”，二者属于包容关系中的种属关系，排除；

B项：“手语”可以传达“意思”，但“意思”并非指代义，排除；

C项：“困乏”需要“休息”，“休息”并非“困乏”的指代义，排除；

D项：“微笑”可以代表“开心”，二者属于行为与指代义的对应关系，与题干逻辑关系一致，符合。

因此，选择D选项。

84、**正确答案：D，全站正确率：65%，易错项：C。**

解析

第一步，确定题干逻辑关系。

“配乐”在“电影”中起到“烘托”的作用，三者属于对应关系。

第二步，辨析选项。

A项：“序言”的作用主要是介绍和评论“著作”的思想内容和艺术特色，而非“致谢”，排除；

B项：“显示”是“屏幕”的作用，而非“电视”的作用，排除；

C项：“道具”在“戏剧”中的作用是装饰，而非“提示”，排除；

D项：“桅杆”在“帆船”中起到“支撑”的作用，三者属于对应关系，与题干逻辑关系一致，符合。

因此，选择D选项。

85、**正确答案：C，全站正确率：84%，易错项：D。**

解析

第一步，确定题干逻辑关系。

“蚊香”和“花露水”都是防止蚊虫“叮咬”的工具，“蚊香”与“花露水”属于并列关系，二者与“叮咬”属于对应关系。

第二步，辨析选项。

A项：“鱼雷”是发动“攻击”的工具，而非防止“攻击”的工具，排除；

B项：“绿化”和“装饰”都可以起到“美化”的作用，而非防止“美化”，排除；

C项：“雨伞”和“雨衣”都是防止“淋雨”的工具，“雨伞”与“雨衣”属于并列关系，二者与“淋雨”属于对应关系，与题干逻辑关系一致，符合；

D项：“红绿灯”和“交警”都能起到减少交通“事故”的作用，但“交警”是职业，而非工具，排除。

因此，选择C选项。

86、**正确答案：C，全站正确率：71%，易错项：D。**

解析

第一步，确定题干逻辑关系。

先“申请”，再“审查”，最后才能获得“许可”，三者属于时间顺承的对应关系。

第二步，辨析选项。

A项：应该是先“作案”，再“报警”，最后才“侦查”，词语顺序与题干不一致，排除；

B项：应该是先“种植”，再“灌溉”，最后才能“生长”，词语顺序与题干不一致，排除；

C项：先“计划”，再“实施”，最后才进行“评估”，三者属于时间顺承的对应关系，与题干逻辑关系一致，符合；

D项：“期末”是“考试”的时间，二者不属于时间顺承的对应关系，排除。

因此，选择C选项。

87、**正确答案：D，全站正确率：36%，易错项：B。**

解析

第一步，确定题干逻辑关系。

“英语”和“汉语”都是包含“字母”的语言，“英语”和“汉语”属于并列关系中的反对关系，二者与“字母”属于包容关系中的组成关系。

第二步，辨析选项。

A项：“女性”与“男性”非此即彼，二者属于并列关系中的矛盾关系，排除；

B项：“飞机”和“轮船”都是交通工具，二者属于并列关系中的反对关系，但“轮子”不是“轮船”的组成部分，排除；

C项：“桌子”和“椅子”可以放置在“房屋”里，“桌子”和“椅子”与“房屋”属于地点对应关系，排除；

D项：“机房”和“办公室”都是包含“电脑”的房间，“机房”和“办公室”属于并列关系中的反对关系，二者与“电脑”属于包容关系中的组成关系，与题干逻辑关系一致，符合。

因此，选择D选项。

88、**正确答案：D，全站正确率：14%，易错项：A。**

解析

第一步，确定题干逻辑关系。

“商品”是“劳动产品”的一种，二者属于包容关系中的种属关系，“物美价廉”是部分“商品”的特性，二者属于或然属性关系。

第二步，辨析选项。

A项：“兰花”是“植物”的一种，二者属于包容关系中的种属关系，但是词语顺序与题干不一致，排除；

B项：“铜”是“金属”的一种，二者属于包容关系中的种属关系，“导电”是“铜”的特性，二者属于必然属性关系，排除；

C项：“甲烷”是“天然气”的主要成分，二者属于包容关系中的组成关系，排除；

D项：“哺乳动物”是“动物”的一种，二者属于包容关系中的种属关系，“穴居”是部分“哺乳动物”的特性，二者属于或然属性关系，与题干逻辑关系一致，符合。

因此，选择D选项。

拓展

劳动产品是指人类劳动创造出来的社会产品，是构成社会财富的物质内容，是人类社会存在和发展的基础。

天然气是存在于地下岩石储集层中以烃为主体的混合气体的统称，主要成分烷烃，其中甲烷占绝大多数，另有少量的乙烷、丙烷和丁烷。

哺乳动物是脊椎动物亚门的一纲，通称兽类，多数哺乳动物是全身被毛、运动快速、恒温胎生、体内有膈的脊椎动物，是脊椎动物中躯体结构、功能行为最为复杂的最高级动物类群，因能通过乳腺分泌乳汁来给幼体哺乳而得名。

89、**正确答案：B，全站正确率：52%，易错项：D。**

解析

分别将选项代入题干，确定逻辑关系。

A项：“暗中”与“侦查”属于偏正关系，“要挟”指利用对方的弱点，仗恃自己的势力，强迫对方答应自己的要求，与“强迫”属于近义关系，前后逻辑关系不一致，排除；

B项：“暗中”与“偷袭”属于偏正关系，“武力”与“要挟”属于偏正关系，前后逻辑关系一致，符合；

C项：“暗中”与“帮忙”属于偏正关系，“抗争”和“要挟”无明显逻辑关系，前后逻辑关系不一致，排除；

D项：“暗中”和“公开”属于反义关系，“要挟”和“协助”无明显逻辑关系，前后逻辑关系不一致，排除。

因此，选择B选项。

90、**正确答案：B，全站正确率：77%，易错项：A。**

解析

分别将选项代入题干，确定逻辑关系。

A项：“银行”与“理财”属于偏正关系，“智慧”包含学习“知识”的能力，二者属于对应关系，前后对应关系不一致，排除；

B项：“钞票”储存在“银行”里，二者属于对应关系，“知识”储存在“大脑”里，二者属于对应关系，前后

逻辑关系一致，符合；

C项：在“银行”可以进行“交易”，二者属于地点对应关系，“教师”传授“知识”，二者属于主宾关系，前后逻辑关系不一致，排除；

D项：“银行”和“钱庄”都是金融组织，二者属于并列关系，有的“知识”是“信息”，有的“信息”是“知识”，二者属于交叉关系，前后逻辑关系不一致，排除。

因此，选择B选项。

91、**正确答案：C，全站正确率：70%，易错项：D。**

解析

第一步，确定题型。

根据提问方式中的“前提”，确定为加强论证。

第二步，找论点和论据。

论点：较低的价钱买到了观看效果相同的眼镜。

论据：永康牌和适度牌日食镜使用相同质量的镜片，永康牌的价格较低。

第三步，辨析选项。

A项：无关选项。价格主要取决于镜片的价格，与论点提到的观看效果无关，论题不一致，排除。

B项：无关选项。比市面上其他品牌价位更低，仅能说明较低的价格，但无法说明观看效果，论题不一致，排除。

C项：建立联系。该项说的“日食眼镜的观看效果只由镜片的质量来决定”是建立了镜片质量和观看效果之间的联系，具有加强作用。

D项：无关选项。销量更高与论题中的观看效果无关，论题不一致，排除。

因此，选择C选项。

92、**正确答案：B，全站正确率：45%，易错项：D。**

解析

第一步，确定题型。

根据题干及提问方式，确定为归纳推理。

第二步，辨析选项。

A项：该项说海马区如果受到损害将会无法记忆起刚刚学过的内容，题干中说海马区的功能是将短期记忆转换成长期记忆，无法推出，排除。

B项：根据题干中需要向实验鼠脑部输入信号、模拟训练的过程可以让实验鼠暂时记起正确顺序，可以推出。

C项：该项中出现了人，而题干围绕实验鼠，话题不一致，排除。

D项：讨论的是实验鼠如何利用大脑区域学习操作，话题不一致，排除。

因此，选择B选项。

93、**正确答案：D，全站正确率：44%，易错项：B。**

解析

第一步，确定题型。

题干有信息匹配特征，确定为分析推理。

第二步，分析条件，进行推理。

乔预测错，说明冠军是英超或德甲；小周预测错，说明冠军是西甲的“贝”或英超的“齐”。两人都错，冠军必须是以上两种情况的交集，即：英超的“齐”队。英超队不一定是“齐”队。

因此，选择D选项。

94、**正确答案：B，全站正确率：87%，易错项：C。**

解析

第一步，确定题型。

题干有信息匹配特征，确定为分析推理。

第二步，分析条件，进行推理。

选项信息充分，可运用排除法。

由他们三个分别去荷兰、加拿大、英国和最后一句“艾托既不去加拿大，也不去英国”可以得知，艾托去得是荷兰，排出了C项和D项；又知道丹佛不打算去英国，排除A项。

因此，选择B选项。

95、**正确答案：A，全站正确率：35%，易错项：B。**

解析

第一步，确定题型。

根据提问方式中的“支持”，确定为加强论证。

第二步，找论点和论据。

论点：外地人在本地做生意规模普遍不如本地人。

论据：去年该市纳税最多的个体经营户中，本地人占到80%以上。

第三步，辨析选项。

A项：增加论据。外地人占35%，而纳税时只占不到20%，具有加强作用。

B项：增加反向论据。在本市个体经营户中本地人占90%，外地人占10%。而10%的外地人在纳税时占将近20%。

说明外地人的纳税额高，生意规模大，具有削弱作用。

C项：无关选项。该项说的低收入人群占比与做生意规模谁更大无关，论题不一致，排除。

D项：无关选项。该项说的本市人口比例而非做生意的人的比例，论题不一致，排除。

因此，选择A选项。

96、**正确答案**：B，**全站正确率**：46%，**易错项**：C。

解析

第一步，确定题型。

根据提问方式中的“支持”，确定为加强论证。

第二步，找论点和论据。

论点：人类祖先男女居住模式的差异。

论据：通过分析人类祖先牙齿化石中残留的锶元素。

第三步，辨析选项。

A项：无关选项。锶元素含量多少与那个时期男女居住模式无关，论题不一致，排除。

B项：建立联系。将牙齿构成和居住环境建立起联系，说明可以通过牙齿化石得出居住模式的差异，具有加强作用。

C项：无关选项。论题并非讨论交配的问题，论题不一致，排除。

D项：无关选项。论题并非讨论他们延续的条件，论题不一致，排除。

因此，选择B选项。

97、**正确答案**：C，**全站正确率**：24%，**易错项**：D。

解析

第一步，确定题型。

根据提问方式中的“削弱”，确定为削弱论证。

第二步，找论点和论据。

论点：只要加强对交通安全的宣传力度，就能有效减少交通事故的发生。

论据：2008年以前，全市交通每年死亡千人以上，从2008年开始，每年交通事故死亡人数控制在1000人以下，2008年事故死亡人数为921人；2009年死亡738；2010年死亡569。

第三步，辨析选项。

A项：无关选项。对中小学宣传与题干无关，论题不一致，排除。

B项：不明确项。该项提到国家在危险地段的道路进行整修等，但没有提到最终的效果，不能确定是否可以成为减少交通事故发生的原因，不具有削弱作用。

C项：增加反向论据。指出并非是加强交通安全宣传力度，而是因为提高了购买轿车的门槛，限制了车辆的增加，从而降低了交通事故的发生，具有削弱作用。

D项：不明确项。提到酒后驾车是交通事故发生及死亡的主要原因，但是加强酒驾惩罚力度并未提到最终的效果，无法确定是否可以成为减少交通事故发生的原因，不具有削弱作用。

因此，选择C选项。

98、**正确答案**：C，**全站正确率**：79%，**易错项**：D。

解析

第一步，确定题型。

依据题干特征和提问方式，确定为归纳推理。

第二步，辨析选项。

A项：题干指出中国的传统与西方不一样，未涉及是否需要向西方学习，排除；

B项：题干没有提及中国的现代化是否会自发实现，排除；

C项：题干指出西方国家的现代化各有特点，中国也有自己的传统，所以，中西方国家现代化特点有明显区别，可以推出；

D项：题干未涉及中国传统与现代化之间是否存在矛盾，排除。

因此，选择C选项。

99、**正确答案**：C，**全站正确率**：54%，**易错项**：D。

解析

第一步，确定题型。

根据提问方式中的“质疑”，确定为削弱论证。

第二步，找论点和论据。

论点：慢波睡眠时间缩短是影响老年人记忆力的关键。

论据：通过对比老年人和年轻人的慢波睡眠时间，发现慢波睡眠时间长的年轻人记忆力好。

第三步，辨析选项。

A项：无关选项。论点讨论的是记忆力而不是睡眠质量，论题不一致，排除。

B项：增加论据。该项解释慢波睡眠时间为为什么可以提高记忆力，具有加强作用。

C项：增加反向论据。该项说明除了慢波睡眠，还有大脑功能减退的原因也是影响记忆力的因素，具有削弱作用。

D项：不明确项。该项只提到一些老人有这样的情况，另外题干研究是老年人和年轻人对比，而不是老年人和老年人对比，不具有削弱作用。

因此，选择C选项。

100、**正确答案**：B，**全站正确率**：76%，**易错项**：D。

解析

第一步，确定题型。

根据题干关键词“所有”等，确定为集合推理。

第二步，翻译题干。

①甲园→乙园

②乙园→丙园

③有些丙在丁园

由①②③递推可得④甲园→乙园→丙园

第三步，进行推理。

A项：由②③无法递推，所以甲园与丁园之间的情况不确定，排除；

B项：由①②递推，可得：甲园→乙园→丙园，可以推出；

C项：由②③无法递推，所以丁园与乙园之间的情况不确定，排除；

D项：由②③无法递推，所以乙园与丁园之间的情况不确定，排除。

因此，选择B选项。

101、**正确答案**：C，**全站正确率**：77%，**易错项**：D。

解析

第一步，本题考查简单比较中的读数比较。

第二步，定位表格中“货邮吞吐量排名”和“起降架次排名”两列。

第三步，观察两个排名都在前十的，有北京首都、广州白云、上海浦东、上海虹桥、成都双流、深圳宝安、昆明巫家坝共7个。

因此，选择C选项。

102、**正确答案**：B，**全站正确率**：56%，**易错项**：C。

解析

第一步，本题考查现期比重计算中求比重。

第二步，定位表格中“北京首都”、“上海浦东”、“上海虹桥”和“广州白云”在2011年的“旅客吞吐量”。

第三步，根据公式比重=部分量/整体量，选项首位各不相同，分母从左往右截取前两位，分子加法计算截位舍相

$$\frac{79 + 41 + 33 + 45}{62} = \frac{198}{62}$$

同处理，则占比为  $\frac{198}{62}$ ，直除首位商3。

因此，选择B选项。

103、**正确答案**：A，**全站正确率**：83%，**易错项**：C。

解析



第一步，本题考查简单比较中的和差比较。

第二步，定位表格中“旅客吞吐量”2010年和2011年数据。

第三步，根据公式增长量=现期量-基期量，观察发现杭州萧山、深圳宝安、昆明巫家坝现期量与基期量相差较小，排除，差值最大为成都双流：29.07-25.81=3.26（百万人）。

因此，选择A选项。

104、**正确答案**：B，**全站正确率**：75%，**易错项**：C。

解析

第一步，本题考查简单比较中的读数比较。

第二步，定位表格中“货邮吞吐量”2010年和2011年数据。

第三步，同比下降意味着2011年货邮吞吐量要小于2010年，观察数据，只有上海浦东、上海虹桥和昆明巫家坝3个符合。

因此，选择B选项。

105、**正确答案**：A，**全站正确率**：63%，**易错项**：D。

解析

第一步，本题考查综合分析，且需选出正确的一项。

第二步，A选项，增长率计算比较，定位表格“全国合计”一行数据，根据增长率=（现期量-基期量）/基期量，数据较长，比较时对分母从左往右截取前三位，分子减法做截位舍相同处理，则全国机场货邮吞吐量同比增速为

$\frac{116-113}{113} = \frac{3}{113}$ ，起降架次同比增速同比增速为  $\frac{598-553}{553} = \frac{45}{553}$ ，分数值量级一致直除首位分别商2和8，前者小于后者，正确。

B选项，简单比较中的读数比较，定位表格中“起降架次”一列数据，排名12的是杭州萧山机场，其起降架次为14.95万次，不足15万次，所以只有11个完成飞机起架次15万次以上的机场，错误。

C选项，简单比较中的和差比较，定位“北京首都”、“上海浦东”和“上海虹桥”的“起降架次”数据，则首都机场起降架次（53.32万次）低于浦东和虹桥机场之和（34.41+22.98=57.39万次），错误。

D选项，增长率计算，定位表格中“全国合计”“旅客吞吐量”，根据公式增长率=（现期量-基期量）/基期量，

$\frac{621-564}{564} = \frac{57}{564} \approx 10\%$ ，而非20%，错误。

因此，选择A选项。

106、**正确答案**：C，**全站正确率**：69%，**易错项**：D。

解析

第一步，本题考查简单比较中的读数比较。

第二步，定位柱状图。

第三步，从5000元开始，画一条平行于年份轴的5000元标准线，发现从2009年开始人均纯收入超过5000元。

因此，选择C选项。

107、**正确答案**：B，**全站正确率**：52%，**易错项**：A。

解析

第一步，本题考查年均增长量计算。

第二步，定位2003年和2012年“人均转移性纯收入”一行。

第三步，根据公式年均增长量=（末期量-初期量）/相差年份，选项首位各不相同，分子简单取整，即

$\frac{687-97}{9} = \frac{590}{9}$ ，直除首位商6。

因此，选择B选项。

108、**正确答案**：A，**全站正确率**：63%，**易错项**：B。

解析

第一步，本题考查简单计算中的和差类。

第二步，定位表格中“财产性纯收入”一行。

第三步，根据公式增长量=现期量-基期量，“同比增长额超过20元”即“基期量+20<现期量”的年份，观察表格发现符合的有：2007年（100.5+20<128.2）、2010年（167.2+20<202.3）、2011年（202.3+20<228.6）、2012年（228.6+20<249.1），共4个。

因此，选择 A 选项。

109、**正确答案：D，全站正确率：54%，易错项：B。**

解析

第一步，本题考查增长率计算比较。

第二步，定位表格数据中“2005年”和“2010年”两列数据。

第三步，根据公式增长率=（现期量/基期量）-1，在比较增长率时，数据差距较大可直接比较（现期量/基期量），

分子分母简单取整，则转移性纯收入、财产性纯收入、工资性纯收入和家庭经营纯收入比值依次是  $\frac{453}{2431}$ 、 $\frac{202}{2833}$ 、 $\frac{1175}{1175}$  和  $\frac{1845}{1845}$ ，观察分数值量级一致，直除首位分别是 3、2、2 和 1，最小的是家庭经营纯收入。

因此，选择 D 选项。

因此，选择 D 选项。

110、**正确答案：B，全站正确率：50%，易错项：D。**

解析

第一步，本题考查综合分析，且需选出正确的一项。

第二步，A 选项，倍数计算，定位“财产性纯收入”一行，2012 年是 2007 年的  $\frac{249.1}{128.2} \approx 1.9$  倍，不到一番，错误。

B 选项，增长量做差比较，定位表格数据，根据增长量=现期量-基期量，数据较长，可截位舍去最后一位，则 2007—2012 年间转移性纯收入增长额为 69-22=47，财产性纯收入总增长额为 25-13=12，工资性纯收入总增长额为 345-160=185，家庭经营纯收入为 353-219=134，工资性纯收入总增长额是各类收入中最高的，正确。

C 选项，简单计算中的和差类，定位“家庭经营纯收入”一行，根据增长量=现期量-基期量，“增长额超过 100 元”即“基期量+100<现期量”，观察发现 2009 年 2435.6+100>2526.8（元），错误。

D 选项，简单计算中的和差类，定位“转移性纯收入”一行，根据增长量=现期量-基期量，数据取整，则 2008 年转移性纯收入的同比增长额为 323-222=101（元），2009 年增长额为 398-323=75（元），增长额下降，错误。因此，选择 B 选项。

111、**正确答案：A，全站正确率：70%，易错项：B。**

解析

第一步，本题考查简单比较中的读数比较。

第二步，定位文字材料第一段“2011 年，精炼铜同比增长 14.6%；原铝同比增长 11.5%；铅同比增长 10.7%；同比增长 1.1%；镍同比增长 8.1%；锡同比增长 4.5%；锑同比增长 1.4%；镁同比增长 1%；海绵钛同比增长 11.8%；汞同比下降 5.8%。”

第三步，读数发现同比增长超过 5%的有 5 种。

因此，选择 A 选项。

112、**正确答案：D，全站正确率：78%，易错项：C。**

解析

第一步，本题考查现期比重计算中的求比重。

第二步，定位文字材料第二段“2011 年规模以上有色金属工业企业实现利润 1990 亿元。其中，规模以上有色金属独立矿山企业实现利润 469 亿元；规模以上有色金属冶炼企业（含联合企业中的矿山）实现利润 774 亿元；规模以上有色金属加工企业实现利润 747 亿元”。

第三步，根据公式比重=部分量/整体量，第一个占比首位各不相同，对分母从左往右截取前两位，独立矿山所占

比重为  $\frac{469}{20}$ ，直除首位商 2，排除 AB，CD 选项中第二个占比选项首位不同，对分母从左往右截取前两位，则冶炼

企业所占比重为  $\frac{774}{20}$ ，直除首位商 3，排除 C 选项。

因此，选择 D 选项。

113、**正确答案：B，全站正确率：53%，易错项：C。**

解析

第一步，本题考查简单计算和差类。

第二步，定位文字材料第三段“2011 年西部地区有色金属工业占全国有色金属工业完成固定资产投资的比重为 43.1%，所占比重比上年增加 2.5 个百分点”。

第三步，2010年西部地区所占的比重为  $43.1\% - 2.5\% = 40.6\%$ 。

因此，选择B选项。

114、**正确答案：A，全站正确率：100%，易错项：B。**

解析

第一步，本题考查现期平均数计算中的求单平均数。

第二步，定位文字材料第二段“2011年，8017家规模以上有色金属工业企业（不包括独立黄金企业，下同）实现利润1990亿元”。

第三步，根据平均数=总数/总个数，选项首位相同但第二位不同，对分母从左往右截取前三位，即  $\frac{1990}{802}$ ，首位商2。

因此，选择A选项。

115、**正确答案：C，全站正确率：62%，易错项：D。**

解析

第一步，本题考查综合分析，且需选出正确的一项。

第二步，A选项，基期量比较，定位文字材料第一段，根据基期量=现期量/(1+增长率)，则2010年精炼铜的产

量为  $\frac{520}{1+14.6\%} = \frac{520}{1.146}$ ，锌的产量为  $\frac{522}{1+1.1\%} = \frac{522}{1.011}$ ，根据分数性质（分子大分母小的分数值较大），前者小于后者，则2010年产量精炼铜没有高于锌，错误。

B选项，基期量计算，定位文字材料第三段，根据基期量=现期量/(1+增长率)，则2010年有色金属固定资产投资为  $\frac{4774}{1+34.6\%} = \frac{4774}{1.346}$ ，直除首位商3，错误。

C选项，简单比较中的和差比较，定位最后一段最后一句话可知“十一五”期间年均增长率为  $28\% - 7.3\% = 20.7\%$ ，正确。

D选项，基期量计算，定位文字材料第二段第一句话，根据基期量=现期量/(1+增长率)，则2010年我国规模以上有色金属工业企业实现主营业务收入  $\frac{3.9}{1+35\%} = \frac{3.9}{1.35}$ ，首位商不到3，错误。

因此，选择C选项。

116、**正确答案：B，全站正确率：73%，易错项：D。**

解析

第一步，本题考查简单计算中和差类问题。

第二步，定位表格材料，“意外伤害保险”的2007年占比和2010年占比。

第三步， $1.81\% - 2.34\% = -0.53\%$ ，即减少0.53个百分点。

因此，选择B选项。

117、**正确答案：D，全站正确率：29%，易错项：C。**

解析

第一步，本题考查年均增长量计算。

第二步，定位表格材料中“寿险收入构成小计”和“非寿险收入构成小计”的2007年和2010年数据。

第三步，根据年均增长量=(末期量-初期量)/相差年份，数据较长分子加减运算进行截位舍相同处理，则2007

—2010年年均增长量为  $\frac{10200 + 4000 - (4900 + 2100)}{3} = \frac{7200}{3} = 2400$ ，则2012年全国保险总收入约为10200

+4000+2400×2=19000。

因此，选择D选项。

118、**正确答案：B，全站正确率：73%，易错项：C。**

解析

第一步，本题考查简单计算中的和差类。

第二步，定位“非寿险收入构成”中?所在列。

第三步，小计为各险种保费收入的合计，则?也就是意外险保费收入为  $100 - 12.98 - 3.08 - 2.05 - 7.4 - 72.02 = 2.47$ 。

因此，选择B选项。

因此，选择B选项。

119、**正确答案：C，全站正确率：44%，易错项：B。**

解析

第一步，本题考查年均增长率计算。

第二步，定位“车险收入”2008年和2010年的保费收入。

第三步，根据末期量=初期量 $(1+增长率)^n$ ，计算时对数据进行截位，即 $(1+r)^n = \frac{30}{17} \approx 1.76$ ，用代入法进行解题，代入 $r=40%$ ， $1.4^2 = 1.96 > 1.76$ ，所以 $r < 40%$ ；代入 $r=30%$ ， $1.3^2 = 1.69 < 1.76$ ，所以年均增长率应介于30%—40%间。

因此，选择C选项。

120、**正确答案：A，全站正确率：40%，易错项：C。**

解析

第一步，本题考查综合分析，且需选出正确的一项。

第二步，A选项，年均增长率比较，定位表格下半部分，由公式末期量=初期量 $(1+增长率)^n$ ，可知n相同时

可直接比较（末期量/初期量），数据取整，则非寿险中几个险种的比值依次是 $\frac{3004}{1484}$ 、 $\frac{272}{187}$ 、 $\frac{79}{63}$ 、 $\frac{86}{74}$ 、 $\frac{116}{67}$ 和 $\frac{471}{211}$ ，量级相同，直除首位分别是2、1、1、1、2—和2，排除车险、责任险和其他， $\frac{272}{187} \approx 1.45$ ， $\frac{79}{63} \approx 1.25$ ， $\frac{86}{74} \approx 1.16$ ，最小为意外险，正确。

B选项，年均增长率比较，定位表格材料，根据末期量=初期量 $(1+增长率)^n$ ，n相同的时候可以直接比（末期量/初期量），代入数据时简单取整，则三个险种比值分别是 $\frac{9679}{4463}$ 、 $\frac{190}{116}$ 和 $\frac{632}{370}$ ，分数值量级一致，直除只有第一个首位能商到2，最大为人寿保险，错误。

C选项，简单比较中的读数比较，定位表格材料，观察表格中两个项目的占比数据，会发现责任险占比是先上升后下降，人寿保险占比是稳步上升，趋势不同，错误。

D选项，简单比较中的读数比较，定位表格材料，“健康保险”2009年保费收入低于2008年，错误。

因此，选择A选项。

👉 微信扫描二维码，关注“公务员考试挺简单”微信公众号，可获取更多公考经验。分享公考经验，还可获得现金奖励哈

👉 手淘扫描淘宝店铺，可以购买省考、国考历年真题哦



微信公众号



淘宝店铺