

## 2013年0907新疆公务员考试《行测》真题

来源: H 整理: 杨柳 (微信: gwy288)

1、**正确答案: B, 全站正确率: 34%, 易错项: A。**

解析

第一步, 本题考查新疆维吾尔自治区党代会。

第二步, 2011年10月26日上午, 中国共产党新疆维吾尔自治区第八次代表大会在新疆人民会堂隆重开幕。张春贤代表中共新疆第七届委员会作题为《变化变革、勇于担当、务求实效, 为实现新疆跨越式发展和长治久安而奋斗》的工作报告。在报告中的第3点第1项指出, 坚持环保优先、生态立区, 是新疆努力推进新疆经济科学跨越、后发赶超的首要任务。

因此, 选择B选项。

拓展

A项: 《变化变革、勇于担当、务求实效, 为实现新疆跨越式发展和长治久安而奋斗》的工作报告第3点第3项第1段指出, 要以转变农牧业发展方式为主线, 以农牧业增效、农牧民增收为重点, 加快构建新疆特色的现代农牧业产业体系, 推进新疆由农牧业大区向农牧业强区转变。农牧业增效、农牧民增收属于加快推进农牧业现代化的重点, 不是新疆实现科学跨越的首要任务。

C项: 《变化变革、勇于担当、务求实效, 为实现新疆跨越式发展和长治久安而奋斗》的工作报告第3点第2项中指出, 加快推进新型工业化, 这是次于环保优先、生态立区的工作任务, 不是首要任务。

D项: 《变化变革、勇于担当、务求实效, 为实现新疆跨越式发展和长治久安而奋斗》的工作报告第3点第4项中指出, 加快推进新型城镇化, 这也是排在首要任务之后的工作任务。

2、**正确答案: C, 全站正确率: 40%, 易错项: A。**

解析

第一步, 本题考查中共党史。

第二步, 中央新疆工作座谈会于2010年5月17日至19日在北京举行。胡锦涛强调, 要全面贯彻党的民族政策和宗教政策, 全面加强和改进宣传思想文化工作, 深入开展社会主义核心价值体系宣传教育, 弘扬社会主义先进文化, 广泛开展民族团结宣传教育和民族团结进步创建活动, 增强各族人民对伟大祖国的认同、对中华民族的认同、对中华文化的认同、对中国特色社会主义道路的认同, 巩固各族干部群众共同团结奋斗、共同繁荣发展的思想基础, 推动各民族和睦相处、和衷共济、和谐发展。

因此, 选择C选项。

拓展

2010年5月26日, 新疆维吾尔自治区党委书记张春贤在自治区党委第七届九次全委(扩大)会议上的讲话中指出, 实现新疆跨越式发展和长治久安的重点工作之一就是要做好宣传思想文化和民族团结工作, 增强各族人民对伟大祖国的认同、对中华民族的认同、对中华文化的认同、对中国特色社会主义道路的认同, 内化为社会群体意识, 外化为人们的自觉行动。

3、**正确答案: B, 全站正确率: 40%, 易错项: C。**

解析

第一步, 本题考查新疆的地理特征并选错误项。

第二步, 新疆地处我国的西北部, 新疆的东面和南面在国内与西藏、青海、甘肃相邻。新疆并没有与陕西相邻, 两者中间隔了甘肃省。

因此, 选择B选项。

拓展

A项: 新疆的面积有166万平方公里, 是我国最大的省级行政区, 占中国国土总面积六分之一。

C项: 新疆位于祖国的西北部、欧亚大陆腹地, 周边与蒙古、俄罗斯、哈萨克斯坦、吉尔吉斯斯坦、塔吉克斯坦、阿富汗、巴基斯坦、印度共8个国家接壤, 边界线长达5600多公里, 是我国邻国最多、边界线最长的省区。

D项: 新疆地形特征: 山脉与盆地相间排列, 盆地被高山环抱, 形成“三山夹两盆”的地形地貌。北为阿尔泰山, 南为昆仑山, 天山横亘中部, 把新疆分为南北两半, 南部是塔里木盆地(内有塔里木河, 塔克拉玛干沙漠)夹在天山与昆仑山之间, 北部是准噶尔盆地夹在阿尔泰山和天山之间。

4、**正确答案: D, 全站正确率: 58%, 易错项: C。**

解析

第一步, 本题考查维生素。

第二步，维生素 D 为固醇类衍生物，具抗佝偻病作用，又称抗佝偻病维生素。维生素 D 是环戊烷多氢菲类化合物，可由维生素 D 原经紫外线激活形成。适当的日光浴足以满足人体对维生素 D 的需要。

因此，选择 D 选项。

拓展

A 项：维生素 A 又称视黄醇或抗干眼病因子，包括动物性食物来源的维生素 A1、A2 两种，是一类具有视黄醇生物活性的物质。植物来源的  $\beta$ -胡萝卜素及其他胡萝卜素可在人体内合成维生素 A， $\beta$ -胡萝卜素的转换效率最高。维生素 A 可以治疗夜盲症。

B 项：维生素 B，是 B 族维生素的总称，它们常常来自于相同的食物来源，如酵母等，属于水溶性维生素。

C 项：维生素 C 可以预防和治疗坏血病，主要食物来源是新鲜蔬菜与水果。蔬菜中，辣椒、茼蒿、苦瓜、豆角、菠菜、土豆、韭菜等蔬菜中的维生素 C 含量丰富；酸枣、鲜枣、草莓、柑橘、柠檬等水果中的维生素 C 含量较多；在动物的内脏中也含有少量的维生素 C。

5、**正确答案**：A，**全站正确率**：58%，**易错项**：B。

解析

第一步，本题考查上甘岭战役。

第二步，上甘岭战役是 1952 年 10 月 14 日至 11 月 25 日在朝鲜中部金化郡五圣山南麓村庄上甘岭及其附近地区进行的一场发生在抗美援朝战争中的著名战役，交战双方是中国人民志愿军和以美国为首的“联合国军”。

因此，选择 A 选项。

拓展

B 项：抗日战争是指 20 世纪中期第二次世界大战中，中国抵抗日本侵略的一场民族性的全面战争。抗战时间从 1931 年 9 月 18 日九一八事变开始算起，至 1945 年日本宣布投降时结束，共十四年抗战。

C 项：解放战争是 1945 年 8 月至 1949 年 9 月中国人民解放军在中国共产党的领导下，为推翻国民党统治、解放全中国而进行的战争。

D 项：第一次鸦片战争是 1840 年至 1842 年英国对中国发动的一场战争，也是中国近代史的开端。第二次鸦片战争是英、法在俄、美支持下于 1856-1860 年期间联合发动的侵华战争。

6、**正确答案**：C，**全站正确率**：21%，**易错项**：A。

解析

第一步，本题考查新疆区情。

第二步，2013 年 5 月 20 日，新疆地质工作者在伊犁州新源县发现一处特大型金矿。这是新疆地矿部门继 1988 年在伊犁河谷发现储量为 50 吨的阿希金矿后，在西天山地区发现的最大金矿。

因此，选择 C 选项。

拓展

A 项：察布查尔锡伯自治县位于中国新疆伊犁哈萨克自治州的原伊犁地区板块的西部，地处伊犁河以南、天山支脉乌孙山北麓，与伊犁州首府伊宁市隔河相望，西接可克达拉市及哈萨克斯坦。察布查尔县成立于 1954 年，是中国唯一以锡伯族为主体的多民族聚居的自治县。

B 项：霍城县是新疆伊犁州的直属县，地处伊犁河谷西北部的开阔地带，是以农为主、农牧结合的边境县。县境北依天山与博尔塔拉蒙古自治州温泉县为邻，南与察布查尔县隔河相望，东与伊宁市接壤，西以霍尔果斯与哈萨克斯坦国为界，边界线长 183 公里，具有沿边、沿路、沿河、沿山的独特地缘优势，是中国的西大门，是伊犁的门户，也是通往中亚等国的“咽喉”。

D 项：特克斯县是新疆维吾尔自治区伊犁哈萨克自治州下辖县，地处伊犁河上游的特克斯河谷地东段。县城距伊宁市 116 千米，距乌鲁木齐 815 千米。东、北与巩留县相邻、东与和静县为邻，西和昭苏县接壤，南同拜城县毗连，北与察布查尔县交界。2017 年获“国家园林县城”称号。第一批国家农业可持续发展试验示范区。2018 年 9 月 26 日，荣获 2018 年“中国天然氧吧”创建地区称号。

7、**正确答案**：B，**全站正确率**：65%，**易错项**：D。

解析

第一步，本题考查民主选举方式并选错误项。

第二步，《中华人民共和国全国人民代表大会和地方各级人民代表大会选举法》第 2 条第 1 款规定，全国人民代表大会的代表，省、自治区、直辖市、设区的市、自治州的人民代表大会的代表，由下一级人民代表大会选举（间接选举）。第 2 条第 2 款规定，不设区的市、市辖区、县、自治县、乡、民族乡、镇的人民代表大会的代表，由选民直接选举。实行间接选举的覆盖区域是县级以上的区域，分布较广，选民较多，由此可见，间接选举的优点是在选民较多，分布较广的情况下，便于施行，有利于形成有序的选举。其缺点是有时无法客观充分的表达选

民的意见。

因此，选择B选项。

拓展

A项：直接选举是指由选民直接投票选出国家代议机关代表和国家公职人员的选举。直接选举的优点是使每个选民都有机会选择自己心目中最值得信赖的当家人；能更直接地反映民意，实现选民的意志；更好地调动公民参与管理国家事务的积极性；有助于加强选民与当选者的联系。直接选举的缺点是在选民较多，分布较广的情况下，直接选举会变得非常麻烦，且不适合我国国情。

C项：差额选举指候选人数多于应选人数的选举。差额选举的方式有两种：一是直接采用候选人数多于应选人数的差额选举办法进行正式选举；二是先采用差额选举办法进行预选，产生候选人名单，然后进行正式选举。差额选举的优点是有助于选民了解候选人，在候选人之间形成了相应的竞争，为选民行使选举权提供了选择的余地。差额选举的缺点是如果不加以有效规范，容易发生虚假宣传，贿赂选民等情况。

D项：等额选举指候选人数与应选人数相等的选举，是一段时期内中国最普遍的选举规则，由于存在选举人选择余地小等弊端，1980年后逐渐被差额选举代替。等额选举的优点是可以比较充分的考虑当选者结构的合理性，缺点是会在一定程度上限制选民的选择。

8、**正确答案**：B，**全站正确率**：36%，**易错项**：A。

解析

第一步，本题考查国家赔偿法。

第二步，《中华人民共和国国家赔偿法》第16条第1款规定，赔偿义务机关赔偿损失后，应当责令有故意或者重大过失的工作人员或者受委托的组织或者个人承担部分或者全部赔偿费用。

因此，选择B选项。

拓展

A项：《中华人民共和国国家赔偿法》第9条第2款规定，赔偿请求人要求赔偿应当先向赔偿义务机关提出，也可以在申请行政复议或者提起行政诉讼时一并提出。由此可见，赔偿请求不是向赔偿义务机关单独提起。

C项：《中华人民共和国国家赔偿法》第41条第2款规定，对赔偿请求人取得的赔偿金不予征税。

D项：《中华人民共和国国家赔偿法》第21条第2款规定，对公民采取拘留措施，依照本法的规定应当给予国家赔偿的，作出拘留决定的机关为赔偿义务机关。

9、**正确答案**：C，**全站正确率**：29%，**易错项**：D。

解析

第一步，本题考查刑法。

第二步，根据《刑法》第382条第2款规定，受国家机关、国有公司、企业、事业单位、人民团体委托管理、经营国有财产的人员，利用职务上的便利，侵吞、窃取、骗取或者其他手段非法占有国有财物的，以贪污论。赵某作为国企的总经理，经营国有财产，利用职务之便占有公司资金，而国企资金属于国有财物，所以赵某的行为构成贪污罪。

因此，选择C选项。

拓展

A项：根据《刑法》第384条规定，国家工作人员利用职务上的便利，挪用公款归个人使用，进行非法活动的，或者挪用公款数额较大、进行营利活动的，或者挪用公款数额较大、超过三个月未还的，是挪用公款罪。

B项：根据《刑法》第272条规定，公司、企业或者其他单位的工作人员，利用职务上的便利，挪用本单位资金归个人使用或者借贷给他人，数额较大、超过三个月未还的，或者虽未超过三个月，但数额较大、进行营利活动的，或者进行非法活动的，是挪用资金罪。

D项：根据《刑法》第271条规定，公司、企业或者其他单位的人员，利用职务上的便利，将本单位财物非法占为己有，数额较大的，是职务侵占罪。

10、**正确答案**：D，**全站正确率**：37%，**易错项**：A。

解析

第一步，本题考查继承法。

第二步，《中华人民共和国继承法》第13条第5款规定，同一顺序继承人继承遗产的份额，经继承人协商同意的，也可以不均等。张大爷的第一顺序法定继承人是其儿子乙和女儿丙，经其子女协商同意，个人分得的遗产可以不一致。

因此，选择D选项。

拓展

A项：《中华人民共和国继承法》（1985年）第10条第2、3款规定，第一顺序继承人是被继承人的配偶、子女、父母，第二顺序继承人是被继承人的兄弟姐妹、祖父母、外祖父母。张大爷的儿子乙和女儿丙是第一顺序法定继承人，其姐姐甲是第二顺序法定继承人。题目中，张大爷的法定继承人包括：儿子乙、女儿丙和姐姐甲。

B项：《中华人民共和国继承法》第10条第4款规定，继承开始后，由第一顺序继承人继承，第二顺序继承人不继承。没有第一顺序继承人继承的，由第二顺序继承人继承。本题中，张大爷的遗产应有其作为第一顺序继承人的儿子乙和女儿丙继承，其姐姐甲没有继承权。

C项：《中华人民共和国继承法》第13条第2款规定，对生活有特殊困难的缺乏劳动能力的继承人，分配遗产时，应当予以照顾。题干中，张大爷的妻弟丁虽然是残疾人，但丁并不属于张大爷的法定继承人，无法分得财产。

11、**正确答案：C，全站正确率：35%，易错项：A。**

解析

第一步，本题考查民法。

第二步，《民法总则》第19条规定，八周岁以上的未成年人为限制民事行为能力人，实施民事法律行为由其法定代理人代理或者经其法定代理人同意、追认，但是可以独立实施纯获利益的民事法律行为或者与其年龄、智力相适应的民事法律行为。《合同法》第47条规定，限制民事行为能力人订立的合同，经法定代理人追认后，该合同有效，但纯获利益的合同或者与其年龄、智力、精神健康状况相适应而订立的合同，不必经法定代理人追认。李某13岁，属于限制民事行为能力人，购买电脑是与其年龄不相符的民事活动，他与商场签订的买卖合同需要由其法定代理人追认，由此可知，这份合同效力待定。

因此，选择C选项。

12、**正确答案：D，全站正确率：31%，易错项：A。**

解析

第一步，本题考查中国证监会的职能并选错误项。

第二步，我国的银行间债券市场的监管主体是中国人民银行，而不是中国证券监督管理委员会。

因此，选择D选项。

拓展

我国证券监督管理委员会（简称中国证监会）的职能主要有：（一）研究和拟订证券期货市场的方针政策、发展规划；起草证券期货市场的有关法律、法规，提出制定和修改的建议；制定有关证券期货市场监管的规章、规则和办法。（二）垂直领导全国证券期货监管机构，对证券期货市场实行集中统一监管；管理有关证券公司的领导班子和领导成员。（三）监管股票、可转换债券、证券公司债券和国务院确定由证监会负责的债券及其他证券的发行、上市、交易、托管和结算；监管证券投资基金活动；批准企业债券的上市；监管上市国债和企业债券的交易活动。（四）监管上市公司及其按法律法规必须履行有关义务的股东的证券市场行为。（五）……（十三）承办国务院交办的其他事项。其职能不包括监管银行债券市场。

A项：符合第（一）项。

B项：符合第（二）项。

C项：符合第（四）项。

13、**正确答案：B，全站正确率：46%，易错项：C。**

解析

第一步，本题考查债券和股票并选错误项。

第二步，债券和股票都是筹资手段。债券属于负债，而股票属于权益性投资，是权益，不是负债。

因此，选择B选项。

拓展

A项：有价证券，是指有票面金额，用于证明持有人或该证券指定的特定主体对特定财产拥有所有权或债权的凭证。有价证券是虚拟资本的一种形式，它本身没价值，但有价格。有价证券按其所表明财产权利的不同性质，可分为三类：商品证券、货币证券及资本证券。股票、债券属于资本证券，因此属于有价证券。

C项：普通股股票持有者有权参与公司决策，优先股一般无表决权。债券持有者与债券发行人之间的经济关系是债权债务关系，债券持有者只可按期获取利息及到期收回本金，无权参与公司的经营决策。

D项：股票是一种有价证券，是股份公司在筹集资本时向出资人发行的股份凭证，股票的偿还方式是出卖股票。股票的资金不能退，不具有偿还性，所以只有通过出卖股票这种间接的方式偿还。债券具有偿还性，因为购买债券的投资者是资金的借出者，发行人（借入者）需要在一定时期偿还债券的本金和利息，债券购买者与发行者之间是一种债权债务关系。

14、**正确答案：A，全站正确率：65%，易错项：D。**

## 解析

第一步，本题考查长城相关知识。

第二步，国家文物局和国家测绘局公布明长城数据：东起鸭绿江畔辽宁虎山，西至祁连山东麓甘肃嘉峪关。通俗的说法是西起嘉峪关，东到山海关，山海关和嘉峪关是两个最重要的关隘。

因此，选择A选项。

## 拓展

①山海关，又称榆关、渝关、临闾关，位于河北省秦皇岛市东北15千米处，是明长城的东北关隘之一，在1990年以前被认为是明长城东端起点，素有中国长城“三大奇观之一”的称号。

②嘉峪关，号称“天下第一雄关”，位于甘肃省嘉峪关市西5千米处最狭窄的山谷中部，城关两侧的城墙横穿沙漠戈壁，北连黑山悬壁长城，南接天下第一墩，是明长城最西端的关口，历史上曾被称为河西咽喉，因地势险要，建筑雄伟，有“边陲锁钥”之称。

③居庸关，是京北长城沿线上的著名古关城，“天下九塞”之一，“太行八陉”之八。

④玉门关，始置于汉武帝开通西域道路、设置河西四郡之时，因西域输入玉石时取道于此而得名，汉时为通往西域各地的门户。

15、**正确答案：A，全站正确率：43%，易错项：B。**

## 解析

第一步，本题考查航海历史相关内容。

第二步，丝绸之路，一般指陆上丝绸之路，源于西汉（前202年—8年），是汉武帝派张骞出使西域开辟的以首都长安（今西安）为起点，经甘肃、新疆，到中亚、西亚，并连接地中海各国的陆上通道。

因此，选择A选项。

## 拓展

B项：1405年—1433年间，郑和先后七次下西洋，经过亚非三十多个国家，最远到达红海沿岸和非洲东海岸。郑和下西洋是中国古代规模最大、船只和海员最多、时间最久的海上航行。郑和船队曾到达非洲东海岸，不是非洲西海岸。

C项：西班牙著名航海家克里斯托弗·哥伦布（1451—1506年）于1492年10月发现美洲新大陆，葡萄牙人麦哲伦于1519年—1522年9月率船队完成环球航行。发现新大陆的是哥伦布，不是麦哲伦。

D项：16世纪西欧同殖民地国家之间的“三角贸易”指黑奴贸易。黑奴贸易开始于15世纪，指欧洲殖民者把非洲的黑人贩卖到美洲充当奴隶，大量的非洲黑人来到了美洲。近代西方殖民扩展首先从非洲开始，葡萄牙和西班牙是最早进行殖民活动的国家，葡萄牙是最早进行黑奴贸易的国家。英国是世界上最大的黑奴贸易的国家。“三角贸易”是指黑奴贸易，而非商品贸易。

16、**正确答案：B，全站正确率：46%，易错项：D。**

## 解析

第一步，本题考查地理分界线。

第二步，我国人口分布不均匀，黑河-腾冲线是我国人口密度分界线，此线以东人口稠密，此线以西人口稀疏。

因此，选择B选项。

## 拓展

A项：太平洋与大西洋的分界线在德雷克海峡处，大致以通过南美洲南端合恩角的西经 $67^{\circ}16'$ 线为界。马六甲海峡是位于马来半岛与印度尼西亚的苏门答腊岛之间的漫长海峡。由此可知，马六甲海峡不是太平洋与大西洋的分界线。

C项：德雷克海峡是南美洲和南极洲的分界线，位于南美洲南端与南设得兰群岛之间，是世界上最宽的海峡，又是世界上最深的海峡。南美洲北美洲的分界线是巴拿马运河，而非德雷克海峡。

D项：太平洋与北冰洋之间的分界线是白令海峡。白令海峡是位于亚洲最东点的迭日涅夫角和美洲最西点的威尔士王子角之间的海峡，是俄罗斯与美国的国界线，也是亚洲与北美洲的分界线。直布罗陀海峡是欧洲与非洲的分界线，沟通了地中海与大西洋。

17、**正确答案：A，全站正确率：48%，易错项：D。**

## 解析

第一步，本题考查湄公河。

第二步，湄公河发源于中国青海省，出国境后流经缅甸、老挝、泰国、柬埔寨，在越南注入南海，是亚洲流经国家最多的河流，有“亚洲的多瑙河”之称。

因此，选择A选项。

拓展

B项：长江全长6300公里，是中国第一大河，也是亚洲最长的河流，世界第三大河。

C项：湄公河流经柬埔寨的首都金边和老挝的首都万象，不流经巴基斯坦的首都伊斯兰堡。

D项：湄公河在中国境内叫澜沧江。

18、**正确答案**：C，**全站正确率**：28%，**易错项**：A。

解析

第一步，本题考查天文现象并选错误项。

第二步，极光是由于太阳带电粒子（太阳风）进入星球磁场，在星球高磁纬地区的高空，夜间出现的灿烂美丽的光辉。形成极光必须具备三个条件：磁场、大气、高能带电粒子（太阳风）。极光多发生在南北极纬度高的地区。极光具有11年的活动周期，与太阳活动周期有着直接的关系。太阳活动的峰年或者巨大的太阳耀斑暴发会扰乱地球磁场，对电网及通讯系统造成严重影响，同时也使发生极光的范围扩大，这时在中低纬度地区也能看到极光现象。我国漠河一带就可以在太阳活动比较强烈的时候看到极光。由此可知，极光只发生在地球南北极的高纬度地区的说法是不正确的。

因此，选择C选项。

拓展

A项：太阳系共有八颗行星，按照距太阳由近到远的次序分别是：水星、金星、地球、火星、木星、土星、天王星和海王星。水星是距离太阳最近的行星。

B项：赤潮又称红潮，是在特定的环境条件下，海水中某些浮游植物、原生生物或细菌爆发性增殖或高度聚集而引起水体变色的一种有害生态现象。

D项：月食是一种特殊的天文现象，发生月食时，太阳、地球、月球恰好（或几乎）在同一条直线上，地球挡住了太阳光，月球部分或者全部被地影遮挡。

解题技巧：太绝对的表述一般是错误的，C项表述过于绝对，当不能确定选项时，可使用此技巧优先选择C选项。

19、**正确答案**：B，**全站正确率**：65%，**易错项**：D。

解析

第一步，本题考查物理。

第二步，纯电阻电器是指电能全部转化成电阻发热的用电器，而不转化为其他形式的能量的用电器。比如电饭锅、电炉子、电熨斗、白炽灯等。其中的白炽灯把90%以上的电能都转化为热能，只有很少转化为光能。所以，在中学电学计算中，白炽灯也近似看做纯电阻。

因此，选择B选项。

拓展

非纯电阻电器是指电能没有全部转化成电阻热能。比如电动机，电能大部分是用来转化成机械能，少部分转化成绕组的电热；电解池，电能转化为化学能；日光灯，电能转化成光能等。

A项：冰箱有压缩机，实际是电动机。冰箱电动机工作将电能转化为机械能。

C项：电视机将一部分电能转化为光能（图像）等其他能。电视机不是纯电阻器。

D项：微波炉利用其内部的磁控管，将电能转变成微波，不是纯电阻用电器。

20、**正确答案**：C，**全站正确率**：25%，**易错项**：A。

解析

第一步，本题考查力学并选错误项。

第二步，空气阻力的计算公式： $F = (1/2) C \times \rho \times S \times V^2$ ，C为空气阻力系数； $\rho$ 为空气密度；S为物体迎风面积；V为物体与空气的相对运动速度。由公式可知，空气阻力的大小受运动速度、接触面积、空气密度等因素的影响，而飞机在起飞和降落的过程中的速度、接触的空气密度等因素都可能是变量，因此，飞机在起飞和降落过程中所受的空气阻力大小不一定相等。

因此，选择C选项。

拓展

A项：船在河里与海里都处于漂浮状态，浮力等于重力，重力不变，所以浮力也不变。

B项：物体由于地球的吸引而受到的力叫重力。 $G(\text{重力}) = m(\text{质量}) \times g(\text{重力系数})$ 。在地球上，g约等于9.8N/kg，重力随着纬度大小改变而改变。因此，在电梯里人的重力不会改变。

D项：汽车在斜坡上不管是匀速向上还是向下运动，其所受的摩擦力的大小均等于其所受重力沿斜面向下的分力，而汽车所受的重力是不变的，因此摩擦力大小相等。

21、**正确答案**：A，**全站正确率**：42%，**易错项**：C。

解析

第一步，分析语境。根据“并非……而是”可知所填词语应该与“而是”后面所表达的意思相反。下文论述许多传统剧种的形成是“经过数代人”“在不断地进行着或大或小的适应性调适、创新、完善乃至重构”，说明传统剧种的形成是经过数代人的不断努力才形成的，不是一下子就完成的。

第二步，辨析选项。A项“一蹴而就”比喻事情轻而易举，一下子就成功，符合文意。B项“一脉相承”比喻某种思想、行为或学说之间有继承关系；C项“一成不变”指守旧不变或固守陈法，形容一点没有变化；D项“一帆风顺”比喻事情没有任何阻碍，十分顺利。三者均没有“一下子就完成”的意思，不符合文意，排除B项、C项和D项。

因此，选择A选项。

22、**正确答案：C，全站正确率：61%，易错项：B。**

解析

第一步，突破口在第二空。文段意思是作品的独创性不在于文字的多寡，比如“微型小说、微型散文、微型童话或微型诗歌”等这些作品都很短，“以微博为载体”的作品也很短，但这些短小的作品却很好。第二空所填词语要表现出积极感情倾向，且与“微”照应。A项“一孔之见”从一个小窟窿里所看到的，比喻狭隘片面的见解。感情倾向偏消极，不符合文意，排除A项。B项“不刊之论”指正确的、不可修改的言论。不能体现“微”的特点，不符合文意，排除B项。C项“微言大义”指包含在精微语言里的深刻的道理，符合文意。D项“金玉良言”比喻非常宝贵的劝告或教诲，不能用来修饰“作品”，搭配不当，排除D项。答案锁定C选项。

第二步，验证第一空。“传达”指传告，使知道。用在此处表示作品通过文字将作者精妙构思和遣词造句的功底展现出来，让大家知道，符合文意。

因此，选择C选项。

拓展

表现：①表示出来，显现出来；②表示出来的行为、作风或言论等。折射：光从一种介质进入另一种介质。反映：①反照，比喻表现出客观事物的本质；②把情况、意见等告诉上级及有关部门。

23、**正确答案：A，全站正确率：31%，易错项：B。**

解析

第一步，分析第一空。空格处词语的主语是“答案”且根据后文“可以拓展思维和眼界”可知，不同的答案代表不同的思路，答案之间相互弥补是可以拓展思维和眼界的。空格处要填入“相互弥补”的意思。A项“补充”指进一步充实，且可与“答案”搭配，符合文意。B项“借鉴”指把别的人或事当镜子，对照自己，吸取经验或教训，以便取长补短。文段并不侧重“取长补短”，也没有“长短”之分，只是从不同角度拓宽思路，不符合文意，排除B项。C项“配合”指各方面分工合作来完成共同的任务，与“答案”搭配不当，排除C项。D项“印证”指通过其他事物进一步证明，不符合文意，排除D项。答案锁定A选项。

第二步，验证第二空。根据“排除真理与谬误的问题，就会把哲学从人类智慧中驱逐出去。”可知，填入词语应与“排除”并列。“排斥”指不相容、使离开或不使进入，符合文意。

因此，选择A选项。

拓展

摒弃：指舍弃，放弃，指为了达到自己的目的抛弃一些东西，也形容思想上的抛弃、丢弃。包含：①里边含有；②同“包涵”指宽容，原谅。关注：关心重视。

24、**正确答案：C，全站正确率：67%，易错项：A。**

解析

第一步，分析第一空。根据“开展定量研究时，要力求选择适当的抽样方法来提高抽样精度，\_\_\_\_\_样本参数与总体参数之间的差异”可知，A项“减少差异”和C项“缩小差异”均符合语境，而B项和D项均搭配不当，排除B项和D项。

第二步，分析第二空。根据文意可知，作者要表达的意思是由于样本参数和总体参数之间存在差异，所以研究结果会相差很远。A项“各执一端”意思是各自坚持自己的观点或道理，不符合文意，排除A项。C项“大相径庭”比喻相差很远，大不相同。C项符合文意。

因此，选择C选项。

拓展

南辕北辙：比喻行动和目的正好相反。

25、**正确答案：C，全站正确率：81%，易错项：D。**

解析

第一步，分析第一空。根据雨果的话“世界上最宽阔的是海洋，比海洋宽阔的是天空，比天空更宽阔的是人的胸怀”可知第一空要体现“宽容”之意。C项“宽容”指宽大有气量，不计较或追究；D项“包容”指宽容大度。二者均符合文意。A项“慈爱”指慈祥，爱护，比喻（长对幼）温柔和怜爱；B项“笃定”指有把握，一定，从容。二者均不符合文意，排除A项和B项。

第二步，分析第二空。修饰“缺点甚至错误”。D项“欣赏”意思是指领略观赏，也指认为好和喜欢，感情倾向不符，排除D项。C项“容忍”指宽容，忍耐，恰好照应第一空的“宽容”，符合文意。

因此，选择C选项。

拓展

体谅：设身处地为人着想，给以谅解。接受：①收取；②对食物容纳而不拒绝。

26、**正确答案：C，全站正确率：77%，易错项：D。**

解析

第一步，分析文段。文段通过“同样”连接前后两句话。首句把美德比作宝石，有了朴素背景的衬托会更加华丽。第二句论述一个人的打扮虽然不华贵，但若拥有美德也会让人肃然起敬。文段是“分一分”结构，主要强调美德比华贵的打扮更重要。

第二步，对比选项。C项是对文段内容的全面概括。

因此，选择C选项。

拓展

A项：“要有华丽外表”与文段意思相反。B项：“即使”表示让步条件，“打扮华贵”是好事，不用“让步条件”引导。D项：文段只是论述“美德在朴素背景的衬托下，反而更加华丽”而并非“更令人肃然起敬”。

27、**正确答案：D，全站正确率：77%，易错项：A。**

解析

第一步，定位原文，“这样做‘殊为不值’”出现在第三句话。分析“这样做‘殊为不值’”的上下文语境。根据“一个躬逢社会激变、十分关心政治的青年，并非被迫而是出于自愿的久守缄默。”可知“这样”指的是青年躬逢社会激变但却出于自愿的久守缄默。

第二步，对比选项。D项符合上述语境。

因此，选择D选项。

拓展

A项：“关心政治”并非“这样”的指代内容。B项：“强迫”与原文不符。C项“理解社会”无中生有。

28、**正确答案：B，全站正确率：26%，易错项：C。**

解析

第一步，分析文段。文段前两句话用并列结构阐明了划分人类进程的依据，然后提出观点“人类出于同源，同一发展阶段中人类有类似的需要，并且在相似的社会条件中人类有同样的心理作用”。文段结构为“分一总”，最后一句是主旨句，主要强调的是相似情况下的人类有类似的需要或同样的心理作用。

第二步，对比选项。B项是对文段主旨句的同义替换。

因此，选择B选项。

拓展

A项：表述缺少前提条件“同一发展阶段”和“相似社会条件”。C项：“同一种族成员”表述有误，文段中说的结论是“人类出于同源”，即所有种族都可以。D项：无中生有，且与文段表意矛盾。

29、**正确答案：A，全站正确率：42%，易错项：B。**

解析

第一步，分析文段。文段选论述不论如何都可能出现信息不畅的情况。信息不畅就导致了小道消息的出现。最后进一步论述小道消息扩散的结果难以控制，容易引发社会盲动。文段为“分一总一分”结构，主旨句是“小道消息作为社会信息需求的一种自我补救，它是在组织交流不充分、不畅通的情况下出现的，是一种不正常的畸变信息”，主要分析了小道消息产生的原因。

第二步，对比选项。A项是对文段主旨句的同义替换。

因此，选择A选项。

拓展

B项：“信息传输体制”非重点，文段主要论述小道消息的产生。C项：文段并非论述信息不畅的原因，信息不畅是不可避免的。D项：“信息不对等”表述错误，原文是“信息不畅”。



30、**正确答案：A，全站正确率：27%，易错项：C。**

解析

第一步，分析文段。文段先论述任何一门理论科学中的任何一个发现，马克思都感到喜悦，接着通过转折提出文段主旨，即当这个发现对实际应用有重要影响时，他会更喜悦。转折关联词“但是”引导的是主旨句，主要论述马克思对能有实际作用的理论发现更感兴趣。

第二步，对比选项。A项是对文段主旨句的同义替换。

因此，选择A选项。

拓展

B项：因果关系文中并未体现，且没有突出转折后的重点。C项：不仅是马克思自己的发现，而是对任何一门理论科学中的发现马克思都感到喜悦。D项：“非凡的预见性”无中生有。

31、**正确答案：D，全站正确率：77%，易错项：B。**

解析

第一步，定位原文，“解决农田水利”的对策出现在首句。分析“解决农田水利”的上下文语境。根据“破解农田水利工程建得起、用不好的迷局，需要加快形成农业用水合理水价机制，根据农民的承受能力，科学合理地确定供水成本，然后根据各地的实际情况来合理地确定水价。”可知，解决问题的对策是“建立合理的水价机制”。下文论述的是如果出现水价不达标的情况应该如何处理，不是解决“农田水利”的对策了。

第二步，对比选项。D项符合上述语境。

因此，选择D选项。

拓展

A项和B项：是应对“出现水价不达成成本造成维护、运行、管理经费的缺口”的对策，且片面。C项：“大力新建水利工程”无中生有。

32、**正确答案：C，全站正确率：36%，易错项：B。**

解析

第一步，分析文段。文段论述“核心竞争力”就是要有别人没有的“组合”，接着通过“因此”总结，在设计自己的发展路线时，应该如何体现自己的核心竞争力。文段为“分—总”结构，主旨句是最后的结论句，主要论述如何设计符合自身特点的发展路线。

第二步，对比选项。C项是文段主旨句的同义替换，符合文段意图。

因此，选择C选项。

拓展

A项：“甄别行业核心人才的标准”在文段中没有提及，无中生有。B项：核心竞争力的构成及实现不是文段的重点。D项：文段侧重的是“个性的组合”而非个性越多越好。

33、**正确答案：C，全站正确率：57%，易错项：D。**

解析

第一步，分析文段。文段先论述科技资源分散带来的不利影响，接着指出培育和发展战略性新兴产业是我国当前面临的重大战略机遇，而对于具有战略方向性的关键核心技术，需要集中资金和研究力量实施重点突破。文段为“分—总”结构，主旨句是尾句。文段意在说明集中科技资源对培育和发展战略性新兴产业有重要意义。

第二步，对比选项。C项是文段主旨句的同义替换，符合文段意图。

因此，选择C选项。

拓展

A项：围绕文段首句论述，非重点。B项：“需要各方面努力”无中生有。D项：文段重点在于如何发展战略性新兴产业，而非论述其重要性。

34、**正确答案：A，全站正确率：87%，易错项：D。**

解析

第一步，分析文段。文段先介绍旅游产业链的特点，继而由“因此”引出结论，即通过改革形成合理的利益分享机制，构造能良性运转的后台系统，对旅游业健康发展有重要意义，最后进一步解释建立合理的利益分享机制的重要性。文段为“分—总—分”结构，主旨句是“因此”后的结论，重点论述形成合理的利益分享机制对旅游业改革的重要意义。

第二步，对比选项。A项是对文段主旨句的同义替换，符合文段意图。

因此，选择A选项。

拓展

B项：“服务行业”话题错误。C项：“整合职能方可发挥旅游业的综合价值”在中没有提及，无中生有。D项：“建立完备的服务系统”是“形成合理利益分享机制”后才会有有的结果。

35、**正确答案**：A，**全站正确率**：81%，易错项：C。

解析

第一步，分析文段。文段先提出青铜镜背面的花纹随着时间的推移会有各种各样的变化。接着具体描述了齐家文化时期、汉代、隋朝、唐朝、元代，这几个时期花纹的演变过程。文段是“总一分”结构，主旨句是首句，主要论述青铜镜背面花纹的演变。

第二步，对比选项。A项是文段主旨句的同义替换，符合文段意图。

因此，选择A选项。

拓展

B项：“花纹的设计理念”，无中生有。C项：“青铜镜”与原文话题不一致，原文论述“青铜镜背后的花纹”。

D项：“中外交流对青铜镜纹饰的影响”只是唐朝时青铜镜背面花纹演变的一部分，非重点且片面。

36、**正确答案**：C，**全站正确率**：88%，易错项：D。

解析

第一步，分析文段，将选项与文段一一对应。

第二步，辨析选项。A项“全面替代”过于绝对，属于偷换语气，不符合文意。B项对应“求职者也可以掌握自己简历的访问情况，甚至可以从浏览者获得反馈”，而非“用人单位需要……做出反馈”，属于曲解文意，不符合文意。C项对应“在线简历可以让求职者摆脱纯文本描述的限制……甚至可以从浏览者获得反馈”，符合文意。D项“更易得到用人单位的青睐”，文段中无从体现，属于无中生有，不符合文意。

因此，选择C选项。

37、**正确答案**：D，**全站正确率**：59%，易错项：B。

解析

第一步，分析文段。文段先讲了面部表情的主要功能是什么，然后讲了在社交情境中的面部表情更多而且更明显，接着通过“原因……于是……”这一因果关联词强调了网络上引起误解和争吵可能是因为无法看到对方的表情。文段为“分一总”结构，主旨句是最后一句，重点强调在网络交流时容易产生误会是因为看不到对方的表情。

第二步，对比选项。D项是对文段主旨句的同义替换。

因此，选择D选项。

拓展

A项：文段没有对“文字”和“面部表情”的作用进行比较，属于无中生有。B项：表文段并没有论述“面部表情”和“语气”是重要手段，属于无中生有。C项：没有提到核心话题“面部表情”。

38、**正确答案**：A，**全站正确率**：60%，易错项：C。

解析

第一步，分析文段。文段先指出显微镜的发明对科学发展的影响，接着通过转折关联词“然而”指出显微学要做的不仅仅是精确的观测，之后都在论述显微学对其他领域发展的影响。文段的主旨句在“然而”之后，主要讲的是显微学的重要性。

第二步，对比选项。A项是对文段主旨句的同义替换。

因此，选择A选项。

拓展

B项：“实证主义”出现在转折之前，非重点。C项和D项：“自然科学”和“显微镜的发明”与主旨句的核心话题“显微学”不符合。

39、**正确答案**：A，**全站正确率**：93%，易错项：C。

解析

第一步，分析文段。文段先讲了互联网时代，已经冲破了国家和地域的限制，接着通过转折关联词“然而”提出谁能更好地满足用户需求，谁就能在竞争中占据主动权。文段为“分一总”结构，主旨句为第二句，主要论述满足用户需求，提升用户体验，才能赢得一片广阔的市场。

第二步，对比选项。A项是对文段主旨句的同义替换，符合文段意图。

因此，选择A选项。

拓展

B项：“因技术而紧密联系”，是转折前的内容，非重点。C项和D项：都不是文段论述的内容，属于无中生有。

40、**正确答案**：B，**全站正确率**：83%，易错项：C。

解析

第一步，分析文段。文段先讲了“结构化数据”和“半结构化数据”，然后通过“而”引出核心话题“非结构化数据”，接着介绍了非结构化数据对企业以及科学、体育、广告等其他领域的商业价值。文段的重点在“而”之后，主要讲的是“非结构化数据”的商业价值。

第二步，对比选项。B项是对文段主旨句的同义替换，符合文段意图。

因此，选择B选项。

拓展

A项：“搜索引擎网站”文段没有提及，属于无中生有。C项：文段的核心话题是“非结构化数据”，而不是“结构化数据”和“非结构化”两者。D项：没有体现“非结构化数据”这一核心话题。

41、**正确答案**：C，**全站正确率**：36%，易错项：A。

解析

第一步，分析文段。文段先讲了工业化所致的资源环境问题引起了人们的广泛关注以及到后来节约资源的呼声日益强烈，然后通过转折关联词“但”引出作者观点，文段为“分—总”结构，最后一句为主旨句，重在强调工业技术路线必然会受到越来越严重的资源约束。

第二步，对比选项。C项是对文段主旨句的同义替换，符合文段意图。

因此，选择C选项。

拓展

A项、B项和D项：“资源问题日趋严重”“节约资源和保护环境与发展工业化的矛盾不可调和”“不应以牺牲资源和环境为代价”在文中均未提及，属于无中生有。

42、**正确答案**：B，**全站正确率**：71%，易错项：A。

解析

第一步，观察选项特征，确定首句。③句是援引明斯基的观点，指出债务累积有三个阶段，④句讲借款人履约还款能保证经济的有序增长。相比之下，③句是援引观点，更适合做首句，排除C项和D项。

第二步，判别A项③④和B项③⑤。③句提到“三个阶段”，⑤句说的是前两个阶段能促进经济不断增长，④句讲的是经济高效有序的增长。③句讲“三个阶段”，⑤句紧接着讲“前两个阶段”，③⑤话题一致，且⑤④均提到经济增长，③⑤④可以捆绑，排除A项。

因此，选择B选项。

43、**正确答案**：B，**全站正确率**：66%，易错项：A。

解析

第一步，分析文段。文段前两句主要论述历史上的兰州自然条件优渥，水源充足，接着通过转折关联词“然而”引出文段重点，文段为“分—总”结构，最后一句为主旨句，重在强调由于人们的生产生活的需要，水城的景观逐渐作古了。

第二步，对比选项。B项是对文段主旨句的同义替换，符合文段意图。

因此，选择B选项。

拓展

A项：“从古至今，兰州的地理环境发生了较大变化”，无法从文段得出，且文段强调的是人类活动对兰州的影响。C项和D项：“城市景观发生了较大的改变”“已从水资源丰富的城市转变为缺水的城市”，两者只论述了现象，没有说明造成上述现象的原因——人类活动。

44、**正确答案**：C，**全站正确率**：88%，易错项：B。

解析

第一步，分析文段，将选项与文段一一对应。

第二步，辨析选项。A项在文中找不到对应信息，属于无中生有，错误。B项对应“战略制定者若能得到利用联想思维去发现、利用并说服各方接受潜在的机遇”，属于曲解文意，错误。C项对应“战略创新不仅依靠理性分析，同样也需要直觉灵感”，符合原文，正确。D项“直觉感受比逻辑分析能力更重要”在文中没有提及，属于无中生有，错误。

因此，选择C选项。

45、**正确答案**：A，**全站正确率**：20%，易错项：D。

解析

第一步，分析横线处的上下文语境。由横线前“所以”可知，此空总结前文。文段首先指出高分子材料在 320 度到 820 度之间的中低温燃烧情况下，会产生“二噁英”，而在低于 320 度或者高于 820 度时，都不会产生“二噁英”，接着说明垃圾焚烧时只要合理控制温度，就不会产生“二噁英”。

第二步，对比选项。A 项是对上述语境内容的总结。

因此，选择 A 选项。

拓展

B 项：本身与文段的内容相悖。C 项和 D 项：均没有体现文段的重点。

46、**正确答案：A，全站正确率：37%，易错项：D。**

解析

第一步，快速浏览文段，重点分析尾句，判别文段话题落脚点。文段先论述了“什么是思维定势，思维定势是如何形成的，思维定势的作用”，接着通过“但是”指出“我们面临新情况、新问题不仅不能解决问题，还会阻碍我们的新思路”。文段的话题落在尾句上，接下来应围绕“思维定势的阻碍作用，消极影响”这一话题进行论述。

第二步，对比选项。只有 A 项与此话题一致。

因此，选择 A 选项。

拓展

B 项：“个人经验的积累”尾句并无提及，属于无中生有。C 项：“如何形成思维定势”与尾句的话题不一致。D 项：应顺承尾句话题“思维定势消极影响”进一步详细论述，最终才会提出“如何突破”。

47、**正确答案：B，全站正确率：18%，易错项：C。**

解析

第一步，定位原文，“不能接纳自己的不完美的原因”出现在文章第四段。

第二步，对比选项。根据“不能接纳自己的不完美，源自我们常常拿理想的自我与现实的自我进行比较而产生的焦虑感”可知，A 项是原因之一，符合上述语境，排除 A 项。根据“因为不能接纳自己的缺陷而生出健忘、失眠等痛苦，只能使我们离目标越来越远”可知，B 项的“痛苦”是“不能接纳自己的不完美”的结果，而非原因，不符合上述语境，当选。根据“必须明白，理想的自我是要经过若干年甚至一生的不懈努力才能接近而始终不能百分之百达到的一个终极目标”可知，C 项是原因之一，符合上述语境，排除 C 项。根据“不能接纳自己的不完美，还源自和别人不正确的比较而产生的自卑感”可知，D 项是原因之一，符合上述语境，排除 D 项。

因此，选择 B 选项。

48、**正确答案：C，全站正确率：72%，易错项：B。**

解析

第一步，分析第⑥段。席勒的这则童话主要讲“圆”原本不圆满，但是在追求圆满的过程中因为自身的不圆满却收获了美好。而当它圆满之后，却失去了那些美好，于是它毅然重新回到不圆满。这则故事的结果是“圆”最终毫不犹豫地丢弃了找回的部分，原因是“不圆满”让它收获了许多美好的东西。所以故事主要告诉人们“自身的不圆满也可以收获美好”“不需要去刻意追求圆满”。

第二步，对比选项。C 项符合作者引用席勒的童话的意图。

因此，选择 C 选项。

拓展

A 项：该项意思是不能骄傲自满，与故事无关。B 项：故事的重点在于论述“不完美”的好处，而并非强调追求圆满的结局是什么。D 项：与故事相违背，“完美”是可以办到的。

49、**正确答案：B，全站正确率：33%，易错项：C。**

解析

第一步，分析横线处的上下文语境。横线出现在文章第②段的结尾，是对第②段的总结。前文首先提到腿有残疾的私营业主，经过自己的拼搏获得成功。之后通过“还”引出同样有缺陷的罗斯福和丘吉尔，他们同样通过“努力”成就了伟大事业。全面概括可知，这些人之所以成功，是因为他们虽身处逆境仍在努力、奋斗。

第二步，对比选项。B 项“功夫不负有心人”强调“事情的成功，在于肯付出辛勤的劳动”，符合上述语境。

因此，选择 B 选项。

拓展

A 项：意思是艰难的日子过完，美好的日子来到；逆境达到极点，就会向顺境转化。该句侧重“逆境”和“顺境”的自然转变，不侧重“努力”。C 项：是刘禹锡的诗句，刘禹锡以沉舟、病树比喻自己，固然感到惆怅，却又相

当之达观。强调的是乐观的心态，不侧重“努力”。D项：意思是相信总有一天会实现理想施展抱负，虽然苦闷但不失去信心，给人以激励。侧重的是“信心”而非“努力”。

50、**正确答案**：A，**全站正确率**：87%，易错项：B。

解析

第一步，分析文章。文章首段提出问题，即人生是“不完美的和有待修正的”。然后以残疾私营企业主、罗斯福、丘吉尔为例进行具体阐释说明“即使不完美也不能放弃努力，努力会弥补自己的不完美，收获成功”，接着给出作者观点“我们必须学会接纳我们的不完美”。第四段分析人们不能接纳自己的不完美的原因。接着以席勒的童话为喻，强调“不完美”也有美丽的风景，最后给出面对不完美我们应该有的态度，即“只要我们真诚地面对，即便有缺憾，人生照样精彩”。文章结构为“总一分一总”，第三段和第七段均给出了文章的观点，即强调必须学会接纳自我的不完美，要真诚面对人生的缺憾。

第二步，对比选项。A项“要勇于正视自己的缺陷，学会接纳自己的不完美”对应文中的“不完美才是真的，只要我们真诚地面对，有点缺憾，人生照样精彩”。

因此，选择A选项。

拓展

B项：文章并非说不必追求完美，而是我们要努力追求完美，但同时必须学会接纳我们的不完美。文段重点论述的是如何对待“不完美”的态度。C项：“追求完美的人往往最不幸福”，文中并未提及，无中生有。D项：“优点”“缺点”偏离文章话题。

51、**正确答案**：A，**全站正确率**：88%，易错项：D。

解析

第一步，分析语境。根据第④段内容可知“不能接纳自己的缺陷而生出健忘失眠等痛苦”并非客观现实，而是一种假设。因此，横线处需要填入一个表示假设关系的关联词。

第二步，辨析选项。A项“倘使”表示假设关系，符合文意。B项“即使”表示让步关系；C项“之所以”表示因果关系；D项“抑或”表示选择关系；均不符合文意，排除B项、C项和D项。

因此，选择A选项。

52、**正确答案**：C，**全站正确率**：44%，易错项：A。

解析

第一步，分析语境。“善于倾听”是一种富有涵养的行为习惯。

第二步，对比选项。B项“格调”指不同作家或不同作品的艺术特点的综合表现；D项“道德”指人们共同生活及其行为的准则和规范。二者均不符合语境，排除B项和D项。A项“修养”和C项“素养”意思相近，“修养”侧重道德涵养，而“素养”除了有“修养、涵养”之义，还有“平日习得的能力”“培养的习惯”之义，如“文学素养”，语义更为丰富，用来形容“善于倾听”更为恰当，排除A项。

因此，选择C选项。

拓展

修养：①指理论、知识、艺术、思想等方面的一定水平；②指养成的正确的待人处事的态度。素养：平日的修养。

53、**正确答案**：D，**全站正确率**：20%，易错项：B。

解析

第一步，分析第一空。根据“互联网对我们生活的改变和冲击是……的”可知，所填词语应体现互联网对我们生活的影响。A项“面面俱到”指各方面都照顾得很周到，不能用来描述互联网对我们生活的影响，排除A项。

第二步，再看第二空。根据“从最基本的衣食住行\_\_\_\_\_开来，最终连离别也被赋予了一层新意”可知，互联网的影响范围逐渐扩大。B项“扩散”侧重于分散，常用于“细胞扩散”“相互扩散”等，不符合文意，排除B项。C项“发散”指（线、声音、气味等）向四周散开，不能用于范围的拓展，不符合文意，排除C项。D项“蔓延”指如蔓草滋生，连绵不断，引申为延伸，扩展，符合文意。

因此，选择D选项。

拓展

前所未有：意思是从来没有发生过。旷古未有：自古以来从来不曾有过。形容极为罕见。史无前例：历史上从来没有过的事。

54、**正确答案**：A，**全站正确率**：39%，易错项：C。

解析

第一步，分析第一空。根据“非公有制企业是最活跃的经济\_\_\_\_\_”并结合选项可知，该空应体现“非公有制

企业是经济的组成部分”这一含义。A项和B项的“细胞”与C项和D项的“元素”均指整体的一部分，“细胞”往往形容物理单元的组成，是有生命的，“元素”则形容化学成分的合成，“细胞”与文段“最活跃”呼应，更符合语境，排除C项和D项。

第二步，分析第二空。根据“有利于促进社会……”可知，该空与“社会”搭配。A项“和谐”指协调，与“社会”搭配得当。B项“和睦”指相处融洽，一般搭配家庭、邻里等，不与社会搭配，排除B项。

因此，选择A选项。

75、**正确答案：D，全站正确率：74%，易错项：C。**

解析

第一步，观察特征。

组成元素相似，优先考虑样式类运算。

第二步，两段式，第一段找规律，第二段应用规律。

观察第一段，图1与图2去同求异得到图3，第二段应用规律，图1与图2去同求异后，只有D项符合。

因此，选择D选项。

76、**正确答案：C，全站正确率：82%，易错项：B。**

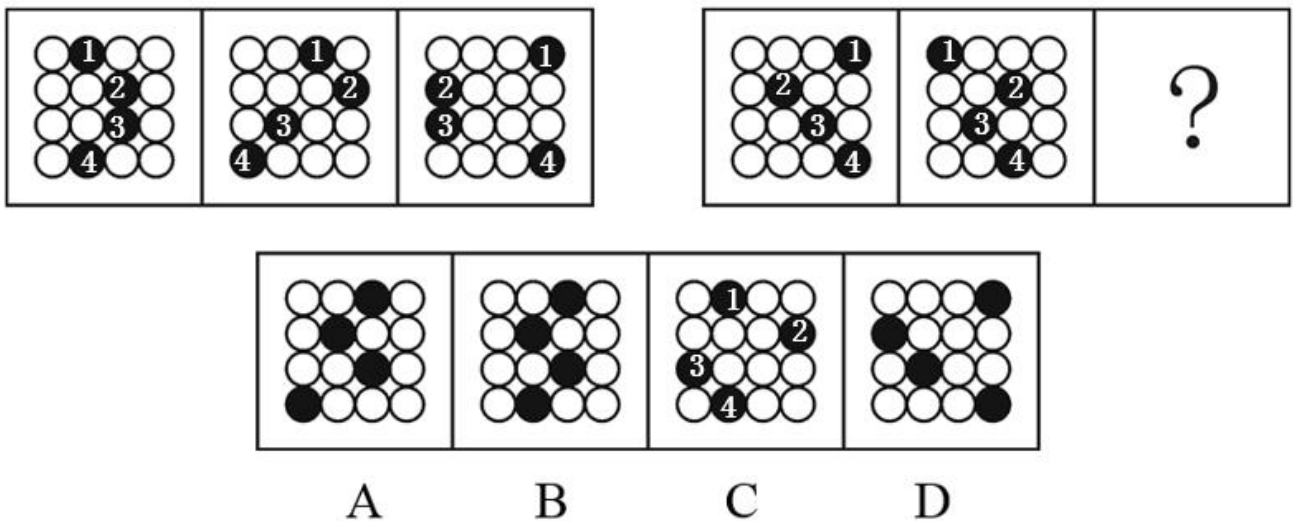
解析

第一步，观察特征。

组成元素相同，每个图形都是由十六宫格、4个黑点构成，但每一幅图中黑点发生明显位置变化，考虑平移。

第二步，两段式，第一段找规律，第二段应用规律。

第一段，从上到下依次标记黑点，黑点的运动轨迹如下图所示：第一段中1、2号黑点每次向右平移一格，3、4号黑点每次向左平移一格，第二段应用规律，1、2号黑点每次向右平移一格，3、4号黑点每次向左平移一格，只有C项符合。



因此，选择C选项。

77、**正确答案：D，全站正确率：87%，易错项：B。**

解析

第一步，观察特征。

组成元素相似，元素的种类和数量一致，排列组合次序不同，优先考虑样式类遍历。

第二步，九宫格，横向规律较为常见，优先考虑。

第一行由2个正方形、2个圆形，1个三角形及1个梯形组成，且图形下方底座的颜色有全黑、阴影、白色三种颜色；第二行元素种类、个数以及底座颜色种类均与第一行相同，只是顺序不同；依此规律，第三行缺少2个正方形和底座颜色为全黑的图形，只有D项符合。

因此，选择D选项。

78、**正确答案：A，全站正确率：70%，易错项：B。**

解析

第一步，观察特征。

组成元素不同，优先考虑数量类或属性类。线条的特征比较明显，考虑数线。

第二步，九宫格，横向规律较为常见，优先考虑。

第一行图形曲线条数依次为：3、4、5，呈等差规律；第二行图形直线条数依次为：3、4、5，符合规律；第三行应用规律，面的个数（或者元素部分数）依次为：3、4、？，选择面的个数（或者元素部分数）为5的图形，只有A项符合。

因此，选择A选项。

79、**正确答案**：A，**全站正确率**：60%，**易错项**：D。

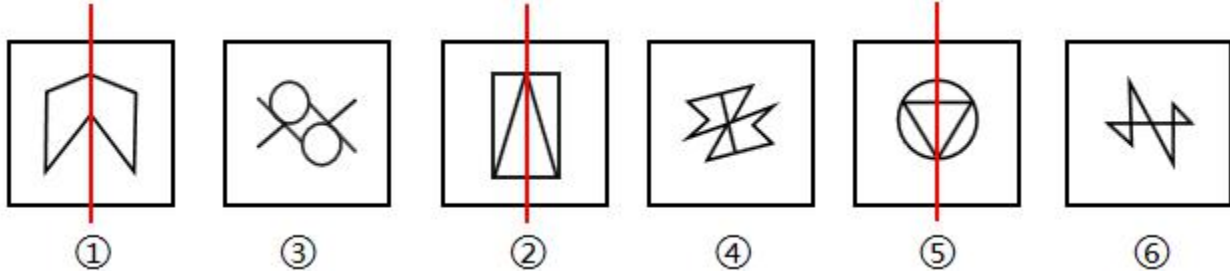
解析

第一步，观察特征。

组成元素不同，优先考虑数量类或属性类。图形对称特征明显，考虑属性类对称性。

第二步，一条式，从左到右找规律。

图①②⑤为轴对称图形，图③④⑥为中心对称图形，若将②③调换位置，即轴对称图形、中心对称图形交替出现，呈周期性规律，如下图所示，只有A项符合。



因此，选择A选项。

80、**正确答案**：D，**全站正确率**：76%，**易错项**：A。

解析

第一步，看提问方式，本题属于选非题。

第二步，找关键信息。

由行政主体（主要是指国家行政机关）为了提供公用而所有或管领的财产。

第三步，辨析选项。

A项：国有土地收益，属于财政公产，满足“由行政主体（主要是指国家行政机关）为了提供公用而所有或管领的财产”，符合定义；

B项：京沪高速公路，属于公共设施，满足“由行政主体（主要是指国家行政机关）为了提供公用而所有或管领的财产”，符合定义；

C项：省图书馆，属于公共设施，满足“由行政主体（主要是指国家行政机关）为了提供公用而所有或管领的财产”符合定义；

D项：村办企业由村所有，不是由行政主体所有，不符合定义。

因此，选择D选项。

81、**正确答案**：D，**全站正确率**：68%，**易错项**：B。

解析

第一步，看提问方式，本题属于选是题。

第二步，找关键信息。

①正常的社会化中断或失败后重新开始的社会化过程；

②全面、迅速地改变原有的思想、价值体系和生活方式。

第三步，辨析选项。

A项：退休后的老王报名进了老年大学，未体现“正常社会化中断或失败”，不符合定义；

B项：史密斯夫妇对中国越来越喜欢，未体现“正常社会化中断或失败”，不符合定义；

C项：王某重新走进校园，没有体现“社会化中断后重新开始”，也未体现“改变原有的思想、价值体系和生活方式”，不符合定义；

D项：小刘因盗窃被送进少管所，属于“正常的社会化中断或失败”，出来后改过自新，体现了“全面、迅速地改变原有的思想、价值体系”，属于“重新开始社会化”，符合定义。

因此，选择D选项。

82、**正确答案**：C，**全站正确率**：60%，**易错项**：A。

解析

第一步，看提问方式，本题属于选非题。

第二步，找关键信息。

用文字或等同于文字的各种符号（包括数字符号）来表达思想或情感的形式。

第三步，辨析选项。

A项：主题歌需用歌词乐谱为载体来呈现，体现了“用符号来表达思想或情感”，符合定义；

B项：剧本以文字为载体来呈现，体现了“用文字来表达思想或情感”，符合定义；

C项：《格萨尔王》由蒙古族人民口口相传，没有文字，也没有其他符号形式，不满足“用文字或等同于文字的各种符号来表达思想或情感”，不符合定义；

D项：小说以文字为载体来呈现，体现了“用文字来表达思想或情感”，符合定义。

因此，选择C选项。

83、**正确答案**：D，**全站正确率**：38%，**易错项**：B。

解析

第一步，看提问方式，本题属于选是题。

第二步，找关键信息。

①过度沉迷于媒介接触而不能自拔；

②价值和行为选择都从媒介中寻找依据；

③满足于与媒介中的虚拟社会互动而回避现实的人际交往。

第三步，辨析选项。

A项：香水宣传后销量大增是一种正常的现象，不属于一种社会病理现象，未体现人们“过度沉迷于媒介接触而不能自拔”，不符合定义；

B项：借助网络聊天工具聊天，未体现“过度沉迷于媒介接触而不能自拔”，也未体现“价值和行为选择都从媒介中寻找依据”，减少了面对面的交流，并不意味着“回避现实的人际交往”，不符合定义；

C项：人们对转基因食品的安全心存疑虑是一种正常的现象，不属于一种社会病理现象，未体现人们“过度沉迷于媒介接触而不能自拔”，不符合定义；

D项：对韩剧痴迷，体现了“过度沉迷于媒介接触而不能自拔”，从言行穿着到选择男友和工作都像剧中人物，体现了“价值和行为选择都从媒介中寻找依据”，符合定义。

因此，选择D选项。

84、**正确答案**：B，**全站正确率**：80%，**易错项**：A。

解析

第一步，看提问方式，本题属于选是题。

第二步，找关键信息。

多定义，考查“自上而下的知识获得”，其关键信息如下：

先接触到抽象概念，然后在生活中积累感性经验，使概念更生动更真切。

第三步，辨析选项。

A项：小明先接触具体生动的毛茸茸、汪汪叫的动物，再知道狗这个“抽象概念”，属于自下而上的概念，不符合定义；

B项：同学们先接触钻木取火的基本原理这个“抽象概念”，再收集材料做了实验，掌握了具体生动的“感性经验”，符合定义；

C项：用图片和连环画的形式展示遇到火灾应对方法，并没有体现“先接触到抽象概念，然后在生活中积累感性经验”，不符合定义；

D项：王教授发明的护眼灯能保护儿童视力，未涉及“知识获得”，不符合定义。

因此，选择B选项。

85、**正确答案**：B，**全站正确率**：77%，**易错项**：D。

解析

第一步，看提问方式，本题属于选是题。

第二步，找关键信息。

多定义，考查“内在控制”，其关键信息如下：

（1）社会控制：①社会力量；②遵从社会规范，维持社会秩序；

（2）内在控制：人们学习一定社会群体的行为规则的过程。



第三步，辨析选项。

A项：社会舆论属于党的外部监督，是外部压力使人们遵守一定社会规范，属于外在控制，不涉及“人们学习一定社会群体的行为规则”，不符合定义；

B项：三岁的小芳通过父母的教育学习走斑马线这种规则，体现了“学习一定社会群体的行为规则”，符合定义；

C项：在警方整肃之下，社会秩序明显好转，警方是外部压力，属于外在控制，不涉及“人们学习一定社会群体的行为规则”，不符合定义；

D项：国家奖励科研，并不是使得人们“遵从社会规范”的过程，不符合定义。

因此，选择B选项。

86、**正确答案：C，全站正确率：43%，易错项：B。**

解析

第一步，看提问方式，本题属于选是题。

第二步，找关键信息。

多定义，考查“外部公众”，其关键信息如下：

（1）内部公众：与社会组织有着直接的归属关系；

（2）外部公众：除内部公众外的与社会组织的生存发展有着利益关系的全部公众。

第三步，辨析选项。

A项：股东与组织有着直接的归属关系，是内部公众，不符合定义；

B项：社区面粉店的职工，未体现“与该企业的生存发展有着利益关系”，不符合定义；

C项：零部件制造商，与企业没有直接的归属关系，但是与飞机企业有密切利益关系，符合“除内部公众外的与飞机制造企业生存发展有着利益关系的全部公众”，符合定义；

D项：工商管理部门的工作人员自身决定不了该飞机制造企业的生存发展，不符合定义。

因此，选择C选项。

87、**正确答案：B，全站正确率：68%，易错项：C。**

解析

第一步，看提问方式，本题属于选是题。

第二步，找关键信息。

多定义，关键信息如下：

（1）核心家庭：①两代人；②夫妻两人及其未婚子女；

（2）扩大家庭：有共同血缘关系的父母和已婚子女的多个核心家庭组成；

（3）联合家庭：①有血缘关系的两个或多个性别相同的人及其配偶和子女所组成的家庭；②两个以上同辈兄弟姐妹结婚后所组成的家庭。

第三步，辨析选项。

A项：老赵夫妇与两个儿子的家庭，属于“有共同血缘关系的父母和已婚子女的多个核心家庭”，形成的是扩大家庭，说法不正确；

B项：爷爷奶奶与年幼的孙子，不符合“夫妻两人及其未婚子女”，不是核心家庭，说法正确；

C项：小王离婚，不属于“未婚子女”，不是核心家庭，说法不正确；

D项：小李是在结婚前与哥哥嫂子住在一起，不符合“有血缘关系的两个或多个性别相同的人及其配偶和子女所组成的家庭，或者两个以上同辈兄弟姐妹结婚后所组成的家庭”，不是联合家庭，说法不正确。

因此，选择B选项。

88、**正确答案：D，全站正确率：29%，易错项：B。**

解析

第一步，看提问方式，本题属于选是题。

第二步，找关键信息。

多定义，考查“绿色消费”，其关键信息如下：

（1）绿色消费：①绿色、自然、和谐、健康；②有益于人类健康和环境发展；③消费方式；

（2）非绿色消费：①危害消费者和他人健康的商品；②在生产、使用和丢弃时造成大量资源消耗的商品；③因过度包装，超过商品本身价值或过短的生命期而造成不必要消费的商品；④使用出自稀有动物或自然资源的商品；⑤含有对动物残酷或不必要的剥夺而生产的商品；⑥对其他发展中国家有不利影响的商品。

第三步，辨析选项。

A项：花费巨资，体现了“在生产、使用时造成大量资源消耗”，属于非绿色消费，不符合定义；

B项：新鲜的有机水果和蔬菜是从南方运来的，体现了“生产和使用时造成大量资源消耗”，属于非绿色消费，不符合定义；

C项：吃自家菜园生长的蔬菜，不涉及“消费”，不符合定义；

D项：天然木材，体现了“绿色、自然、和谐、健康”，非化学材料，体现了“有益于人类健康和环境发展”，购买木马是一种“消费行为”，符合定义。

因此，选择D选项。

89、**正确答案**：B，**全站正确率**：85%，**易错项**：D。

解析

第一步，看提问方式，本题属于选是题。

第二步，找关键信息。

①作物吸收的养分超过其正常需要量；

②不仅浪费肥料，还可能导致减产。

第三步，辨析选项

A项：浇水过多，水不属于“肥料”，不符合定义；

B项：小麦是“作物”，氮肥是“肥料”，用量过大导致倒伏，符合“浪费肥料，导致减产”，符合定义；

C项：塑料大棚内作物长得高，大棚外的作物长得矮，说明作物受到大棚的影响，不涉及“肥料”的影响，不符合定义；

D项：大量使用磷肥不会增产，没有体现“可能导致减产”，且大量施肥，是否导致“作物吸收的养分超过其正常需要量”不明确，不符合定义。

因此，选择B选项。

90、**正确答案**：B，**全站正确率**：13%，**易错项**：D。

解析

第一步，确定题干逻辑关系。

“标题”和“正文”都是文章的组成部分，二者属于并列关系。

第二步，辨析选项。

A项：“注释”是对书籍或文章的语汇、内容、背景、“引文”作介绍、评议的文字，二者属于对应关系，排除；

B项：“窗框”和“玻璃”都是窗户的组成部分，二者属于并列关系，与题干逻辑关系一致，符合；

C项：“结构”和“内容”是评价文章或物品的两个方面，但二者不属于某种物质的组成部分，排除；

D项：“领队”带领“队员”参加活动，二者属于对应关系，排除。

因此，选择B选项。

91、**正确答案**：D，**全站正确率**：46%，**易错项**：C。

解析

第一步，确定题干逻辑关系。

“成绩”高低是决定是否获得“奖学金”的必要数据，二者属于必要条件关系。

第二步，辨析选项。

A项：获得“贷款”后必须支付“利息”，二者属于必然对应关系，排除；

B项：低保人员即使没有“工作”，依然可以获得“补助”，二者不属于必要条件关系，排除；

C项：“死亡”是产生“遗产”的必要条件，而非获得“遗产”的必要条件，排除；

D项：“收入”高低是决定是否获得“低保”的必要数据，二者属于必要条件关系，与题干逻辑关系一致，符合。

因此，选择D选项。

92、**正确答案**：A，**全站正确率**：32%，**易错项**：D。

解析

第一步，确定题干逻辑关系。

“货币”是“价值”的表现形式，二者属于对应关系。

第二步，辨析选项。

A项：“文字”是“语言”的表现形式，二者属于对应关系，与题干逻辑关系一致，符合；

B项：“心脏”是人体“生命”的动力来源，二者属于对应关系，但对应方式与题干不一致，排除；

C项：“情感”和“玫瑰”无明显逻辑关系，排除；

D项：“笑脸”是高兴的表现形式，而非“幸福”，排除。

因此，选择A选项。

93、**正确答案：B，全站正确率：97%，易错项：A。**

解析

第一步，确定题干逻辑关系。

“镰刀”和“收割机”都是收割工具，二者属于并列关系，且“镰刀”是人工收割，“收割机”是机器收割。

第二步，辨析选项。

A项：“轮船”和“飞机”都是交通运输工具，二者属于并列关系，但“轮船”和“飞机”均属于机器运输，排除；

B项：“算盘”和“计算器”都是计算工具，二者属于并列关系，且“算盘”是人工计算，“计算机”是机器计算，与题干逻辑关系一致，符合；

C项：“山泉”和“矿泉”都是泉水，二者属于并列关系，但“山泉”和“矿泉”都不是工具，排除；

D项：“勤劳”指辛勤劳动，不怕辛苦，“安逸”指安闲舒适，二者无明显逻辑关系，排除。

因此，选择B选项。

94、**正确答案：C，全站正确率：32%，易错项：B。**

解析

第一步，确定题干逻辑关系。

“太阳能”可以为“热水器”提供能源，且不是唯一能源，二者属于对应关系。

第二步，辨析选项。

A项：“高铁”是“列车”的一种，二者属于包容关系中的种属关系，排除；

B项：“风力”是“风车”转动的唯一能源，排除；

C项：“汽油”可以为“汽车”提供能源，且不是唯一能源，二者属于对应关系，与题干逻辑关系一致，符合；

D项：“核能”是“核电站”发电的唯一能源，排除。

因此，选择C选项。

95、**正确答案：D，全站正确率：76%，易错项：C。**

解析

第一步，确定题干逻辑关系。

“物体”“振动”形成“声波”，三者属于对应关系，且“声波”是物理学现象。

第二步，辨析选项。

A项：“耕种”“土地”不一定获得“丰收”，排除；

B项：“飞机”“延误”会造成乘客“滞留”，但“滞留”并非物理学现象，排除；

C项：“岩石”“风化”不一定形成“沙粒”，也有可能形成碎屑和土壤，排除；

D项：“导线”“通电”形成“磁场”，三者属于对应关系，且“磁场”属于物理学现象，与题干逻辑关系一致，符合。

因此，选择D选项。

96、**正确答案：B，全站正确率：54%，易错项：D。**

解析

第一步，确定题干逻辑关系。

“金文”是铸刻在“青铜器”上的一种“书体”，“金文”与“青铜器”属于对应关系，与“书体”属于包容关系中的种属关系，且“金文”是人为现象。

第二步，辨析选项。

A项：“年轮”是生长在“树木”上的一种“标志”，但“年轮”是自然现象，排除；

B项：“水墨画”是画在“宣纸”上的一种“国画”，“水墨画”与“宣纸”属于对应关系，与“国画”属于包容关系中的种属关系，且“水墨画”是人为现象，与题干逻辑关系一致，符合；

C项：“玻璃”是制作“沙漏”的原材料，二者属于原材料对应关系，排除；

D项：“唐三彩”是盛行于唐代的一种低温釉“陶器”，因釉彩以黄、绿、白三色为主，所以人们习惯称之为“唐三彩”，“唐三彩”与“陶器”属于包容关系中的种属关系，排除。

因此，选择B选项。

97、**正确答案：D，全站正确率：75%，易错项：B。**

解析

第一步，确定题干逻辑关系。

“染料”可以用来染制“衣服”，二者属于作用对象的对应关系，“植物”是制作“染料”的原材料，二者属于

原材料的对应关系。

第二步，辨析选项。

A项：“橡胶”是制作“轮胎”的原材料，二者属于原材料的对应关系，但“电缆”和“轮胎”无明显逻辑关系，排除；

B项：“黄豆”是制作“豆浆”的原材料，二者属于原材料的对应关系，但“豆浆”是“早餐”的一种，二者属于包容关系中的种属关系，排除；

C项：“博客”需要使用特定的“软件”，二者属于必要条件关系，排除；

D项：“沥青”可以用来铺平“道路”，二者属于作用对象的对应关系，“石油”是制作“沥青”的原材料，二者属于原材料的对应关系，与题干逻辑关系一致，符合。

因此，选择D选项。

98、**正确答案**：B，**全站正确率**：86%，**易错项**：C。

解析

分别将选项代入题干，确定逻辑关系。

A项：“高尔夫”和“网球”都是球类运动，二者属于并列关系，“咖啡”是“饮料”的一种，二者属于包容关系中的种属关系，前后逻辑关系不一致，排除；

B项：“羽毛球”和“网球”都是球类运动，二者属于并列关系，“咖啡”和“奶茶”都是饮料，二者属于并列关系，前后逻辑关系一致，符合；

C项：在“网球馆”打“网球”，二者属于场所对应关系，在“咖啡”馆喝“咖啡”，而非“餐厅”，前后逻辑关系不一致，排除；

D项：打“网球”可以促进“健康”，二者属于对应关系，喝“咖啡”可以提升“精力”，但前后词语顺序不一致，排除。

因此，选择B选项。

99、**正确答案**：C，**全站正确率**：91%，**易错项**：D。

解析

分别将选项代入题干，确定逻辑关系。

A项：“钟馗”画像可以用于“辟邪”，二者属于对应关系，“晨钟”与“古迹”无明显逻辑关系，前后逻辑关系不一致，排除；

B项：过“除夕”的目的是为了“辟邪”，二者属于目的对应关系，“晨钟”与“沙漏”无明显逻辑关系，前后逻辑关系不一致，排除；

C项：“桃木”具有“辟邪”的作用，二者属于功能对应关系，“晨钟”具有“报时”的作用，二者属于功能对应关系，前后逻辑关系一致，符合；

D项：“吉祥”与“辟邪”无明显逻辑关系，“暮鼓”和“晨钟”都是寺庙中报时的工具，二者属于并列关系，前后逻辑关系不一致，排除。

因此，选择C选项。

100、**正确答案**：C，**全站正确率**：91%，**易错项**：D。

解析

第一步，确定题型。

根据提问方式中的“支持”，确定为加强论证。

第二步，找论点和论据。

论点：假如对拾金不昧者用适当方式给予奖励，让拾金不昧者不仅获得了精神的愉悦，同时也得到一定的物质补偿，就会鼓励更多的人从善。

论据：许多人在捡到钱包时不由自主地会看看钱包里面装些什么，这就说明，这些人的潜意识里有占有欲。

第三步，辨析选项。

A项：增加反向论据。给予了奖励，却没有出现更多的人从善，具有削弱作用。

B项：增加反向论据。没有给予奖励，却出现了更多的人从善，具有削弱作用。

C项：增加论据。给予了奖励，确实出现了更多的人从善，具有加强作用。

D项：不明确项。没有给予奖励，就没有更多的人从善，是在探讨“没有奖励”的情况，无法必然推出“给予奖励”的情况下，能否鼓励更多人从善，不具有加强作用

因此，选择C选项。

101、**正确答案**：B，**全站正确率**：68%，**易错项**：C。

解析

第一步，确定题型。

根据提问方式中“不能质疑”，确定为削弱论证选非题。

第二步，找论点和论据。

论点：生物沼气将是未来最有发展前途的生物燃料。

论据：厌氧发酵的农作物等产生的生物沼气可使车辆行驶将近9.7万公里。

第三步，辨析选项。

A项：增加反向论据。生物沼气的生产成本高，那么就难以成为最有发展前途的生物燃料，具有削弱作用。

B项：无关选项。乙醇燃料的生产与生物沼气无关，论题不一致，不具有削弱作用。

C项：增加反向论据。生物沼气会导致全球粮食危机，那么就难以成为最有发展前途的生物燃料，具有削弱作用。

D项：增加反向论据。生物沼气的生产、运输过程费水、费电、费能源，那么就难以成为最有发展前途的生物燃料，具有削弱作用。

因此，选择B选项。

102、**正确答案：C，全站正确率：56%，易错项：D。**

解析

第一步，确定题型。

根据提问方式中的“支持”，确定为加强论证。

第二步，找论点和论据。

论点：注意口腔卫生，可以预防心血管疾病。

论据：口腔中的格式链球菌，容易在牙齿表面形成斑块，并且会从牙龈的出血，伤口进入血管，格式链球菌的外表有一种分子结构，与一种具有凝血作用的蛋白质相似，会导致血小板凝聚成团，逐渐引发血栓和心内膜炎等。

第三步，辨析选项。

A项：无关选项。选项讨论的是格式链球菌进入血液后的影响，与论点中的注意口腔卫生的作用无关，论题不一致，排除。

B项：无关选项。能否用药物阻止，与论点中的注意口腔卫生的作用无关，论题不一致，排除。

C项：建立联系。选项指出口腔清洁可以减少格式链球菌，建立起口腔清洁和心脑血管疾病之间的关系，具有加强作用。

D项：无关选项。与论点中的注意口腔卫生的作用无关，论题不一致，排除。

因此，选择C选项。

103、**正确答案：C，全站正确率：86%，易错项：D。**

解析

第一步，确定题型。

根据提问方式中的“支持”，确定为加强论证。

第二步，找论点和论据。

论点：未来将会有更多的聪明女性“下嫁”给条件不如自己的普通男性，而这一趋势很有可能会逐渐扭转传统的“夫唱妇随式”家庭模式。

论据：随着女性教育水平和工作薪酬的不断提高，“家庭煮夫”的数量正与日俱增。

第三步，辨析选项。

A项：无关选项。选项未指出具体的家庭模式是什么，论题不一致，排除。

B项：削弱论据。聪明的女性未必薪酬很高，削弱了论据中提到的“女性教育水平和工作薪酬的不断提高”，具有削弱作用。

C项：增加论据。说明在女性教育水平和工作薪酬的不断提高的情况下，传统的家庭模式需要改变，具有加强作用。

D项：增加反向论据。该项说明“女性教育水平和工作薪酬的不断提高”，并不一定导致家庭模式的改变，具有削弱作用。

因此，选择C选项。

104、**正确答案：A，全站正确率：18%，易错项：D。**

解析

第一步，确定题型。

根据提问方式中“反驳”，确定为削弱论证。

第二步，找论点和论据。

论点：有些占星术的预测是正确的，否则不会有上百万人的相信。（即上百万相信→正确）

论据：占星术在世界各地很流行，即使是在科学昌明的 21 世纪。

第三步，辨析选项。

A 项：切断联系。即使是流行的，也不一定是正确的，切断了论据中的“流行”和论点“占星术的预测是正确的”之间的联系，具有削弱作用。

B 项：无关选项。预测结果是模糊的与正确与否无关，论题不一致，排除。

C 项：无关选项。有多少人相信荒唐的事情与论点“占星术的预测是正确的”无关，论题不一致，排除。

D 项：无关选项。有多少人相信占星术与论点讨论的因为有上百万人相信所以占星术正确无关，论题不一致，排除。

因此，选择 A 选项。

105、**正确答案**：A，**全站正确率**：41%，**易错项**：D。

解析

第一步，确定题型。

根据提问方式中“质疑”，确定为削弱论证。

第二步，找论点和论据。

论点：这颗行星是由岩石构成，而且自身引力足以支持表面大气层的形成。

论据：“Gliese581 g”的行星与地球环境的相似度达到 89%，因此它超过木卫六和火星，成为迄今为止发现的最像地球的星球，数据显示，“Gliese581 g”的质量为地球的 3 到 4 倍。

第三步，辨析选项。

A 项：增加反向论据。非固态的行星质量也能达到地球的 3 到 4 倍，说明不能根据“Gliese581 g”的质量为地球的 3 到 4 倍，来判定其是由岩石组成，具有削弱作用。

B 项：无关选项。“木卫六和火星”质量与地球相似并有大气层，与“Gliese581 g”是否有大气层无关，论题不一致，排除。

C 项：无关选项。将来能否发现非固态行星，与“Gliese581 g”无关，论题不一致，排除。

D 项：无关选项。选项说的是用什么指标来判定与地球相似，但题干说的是与地球相似可以支持表面大气层的形成，论题不一致，排除。

因此，选择 A 选项。

106、**正确答案**：A，**全站正确率**：86%，**易错项**：B。

解析

第一步，确定题型。

题干有信息匹配特征，确定为分析推理。

第二步，分析条件，进行推理。

由题干信息知，d 家出现的最多，用最大信息法，从 d 家入手。

总共四家排成一排，d 家不挨着 a 家和 c 家，只能挨着 b 家；

又因为 a 家在 b 家的隔壁，所以 b 家左右邻居分别为 a、d；

结合 c 家与 d 家也不相邻，所以 c 家只能挨着 a 家。

因此，选择 A 选项。

107、**正确答案**：D，**全站正确率**：74%，**易错项**：C。

解析

第一步，确定题型。

根据提问方式中的“反对下面哪一项”，确定为削弱论证。

第二步，找论点和论据。

论点：无。

论据：体育课应该集中于增氧锻炼，增氧锻炼比集体运动更能促进参与者的健康，并且实际上只有一小部分学生参加集体运动。

第三步，辨析选项。

A 项：题干论据讨论“体育课应该集中于增氧锻炼”，而该项是“身体训练计划”；同时题干的目的是使“身体变得健康”，而非“鼓励学生养成终身锻炼的健康习惯”，无法反对；

B 项：“体育课应该集中于增氧锻炼”与学生应参加哪个组织的运动无关，无法反对；

C项：该项指出“学校通过增加有氧锻炼帮助所有的孩子变得身体健康”，与题干“增氧锻炼更能促进参与者的健康”意思一致，无法反对；

D项：该项指出“学校大部分体育课用来进行集体运动”与题干“增氧锻炼比集体运动更能促进参与者的健康，并且实际上只有一小部分学生参加集体运动”意思相反，题干可以反驳该项。

因此，选择D选项。

108、**正确答案**：A，**全站正确率**：50%，**易错项**：C。

解析

第一步，确定题型。

根据提问方式中的“前提”，确定为加强论证。

第二步，找论点和论据。

论点：每次事故调查都说明，事故责任是驾驶员操作失误。

论据：无。

第三步，辨析选项。

A项：增加论据。排除设计问题会引起操作失误，说明只能是驾驶员自身的问题，具有加强作用。

B项：无关选项。设计错误和制造缺陷导致的飞机失事能否区别开来和论点中的原因驾驶员操作失误无关，论题不一致，排除。

C项：无关选项。“没有查出任何设计问题”不等于“驾驶员操作失误”是事故原因，论题不一致，排除。

D项：无关选项。事故发生的数量和事故发生的原因无关，论题不一致，排除。

因此，选择A选项。

109、**正确答案**：C，**全站正确率**：10%，**易错项**：B。

解析

第一步，确定题型。

根据选项关联词“如果……则……”，确定为翻译推理。

第二步，翻译题干。

根据题干是两个相容方案，所以有： $(\neg\text{张}\wedge\neg\text{李})\vee\text{王}$

第三步，进行推理。

根据“否定肯定式”规则可知，如果否定题干“或关系”中的一支，那么一定可以肯定另外一支，所以通过题干可得（1） $\neg\text{王}\rightarrow(\neg\text{张}\wedge\neg\text{李})$ ；（2） $\neg(\neg\text{张}\wedge\neg\text{李})\rightarrow\text{王}$ ，即：张或李 $\rightarrow$ 王。

C项可翻译为：张或李 $\rightarrow$ 王，与题干表述一致。

因此，选择C选项。

75、**正确答案**：D，**全站正确率**：74%，**易错项**：C。

解析

第一步，观察特征。

组成元素相似，优先考虑样式类运算。

第二步，两段式，第一段找规律，第二段应用规律。

观察第一段，图1与图2去同求异得到图3，第二段应用规律，图1与图2去同求异后，只有D项符合。

因此，选择D选项。

76、**正确答案**：C，**全站正确率**：82%，**易错项**：B。

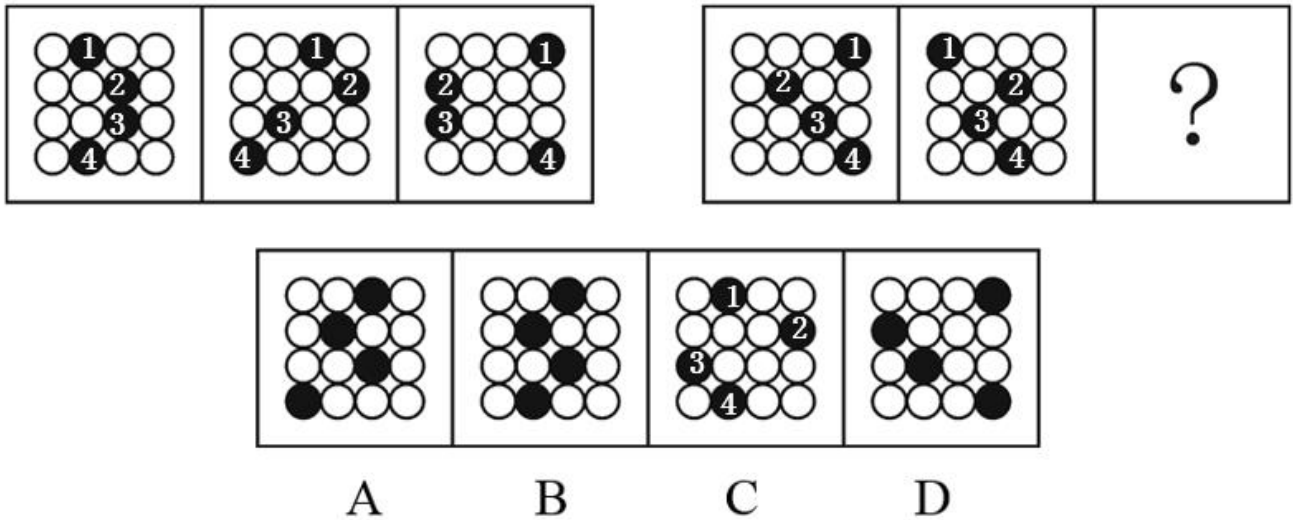
解析

第一步，观察特征。

组成元素相同，每个图形都是由十六宫格、4个黑点构成，但每一幅图中黑点发生明显位置变化，考虑平移。

第二步，两段式，第一段找规律，第二段应用规律。

第一段，从上到下依次标记黑点，黑点的运动轨迹如下图所示：第一段中1、2号黑点每次向右平移一格，3、4号黑点每次向左平移一格，第二段应用规律，1、2号黑点每次向右平移一格，3、4号黑点每次向左平移一格，只有C项符合。



因此，选择 C 选项。

77 、 **正确答案：D**， **全站正确率：87%**， **易错项：B**。

解析

第一步，观察特征。

组成元素相似，元素的种类和数量一致，排列组合次序不同，优先考虑样式类遍历。

第二步，九宫格，横向规律较为常见，优先考虑。

第一行由 2 个正方形、2 个圆形，1 个三角形及 1 个梯形组成，且图形下方底座的颜色有全黑、阴影、白色三种颜色；第二行元素种类、个数以及底座颜色种类均与第一行相同，只是顺序不同；依此规律，第三行缺少 2 个正方形和底座颜色为全黑的图形，只有 D 项符合。

因此，选择 D 选项。

78 、 **正确答案：A**， **全站正确率：70%**， **易错项：B**。

解析

第一步，观察特征。

组成元素不同，优先考虑数量类或属性类。线条的特征比较明显，考虑数线。

第二步，九宫格，横向规律较为常见，优先考虑。

第一行图形曲线条数依次为：3、4、5，呈等差规律；第二行图形直线条数依次为：3、4、5，符合规律；第三行应用规律，面的个数（或者元素部分数）依次为：3、4、？，选择面的个数（或者元素部分数）为 5 的图形，只有 A 项符合。

因此，选择 A 选项。

79 、 **正确答案：A**， **全站正确率：60%**， **易错项：D**。

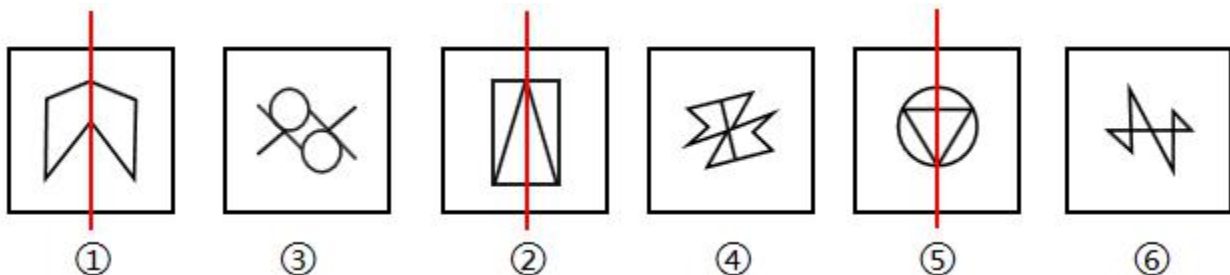
解析

第一步，观察特征。

组成元素不同，优先考虑数量类或属性类。图形对称特征明显，考虑属性类对称性。

第二步，一条式，从左到右找规律。

图①②⑤为轴对称图形，图③④⑥为中心对称图形，若将②③调换位置，即轴对称图形、中心对称图形交替出现，呈周期性规律，如下图所示，只有 A 项符合。



因此，选择 A 选项。



80、**正确答案：D，全站正确率：76%，易错项：A。**

解析

第一步，看提问方式，本题属于选非题。

第二步，找关键信息。

由行政主体（主要是指国家行政机关）为了提供公用而所有或管领的财产。

第三步，辨析选项。

A项：国有土地收益，属于财政公产，满足“由行政主体（主要是指国家行政机关）为了提供公用而所有或管领的财产”，符合定义；

B项：京沪高速公路，属于公共设施，满足“由行政主体（主要是指国家行政机关）为了提供公用而所有或管领的财产”，符合定义；

C项：省图书馆，属于公共设施，满足“由行政主体（主要是指国家行政机关）为了提供公用而所有或管领的财产”符合定义；

D项：村办企业由村所有，不是由行政主体所有，不符合定义。

因此，选择D选项。

81、**正确答案：D，全站正确率：68%，易错项：B。**

解析

第一步，看提问方式，本题属于选是题。

第二步，找关键信息。

①正常的社会化中断或失败后重新开始的社会化过程；

②全面、迅速地改变原有的思想、价值体系和生活方式。

第三步，辨析选项。

A项：退休后的老王报名进了老年大学，未体现“正常社会化中断或失败”，不符合定义；

B项：史密斯夫妇对中国越来越喜欢，未体现“正常社会化中断或失败”，不符合定义；

C项：王某重新走进校园，没有体现“社会化中断后重新开始”，也未体现“改变原有的思想、价值体系和生活方式”，不符合定义；

D项：小刘因盗窃被送进少管所，属于“正常的社会化中断或失败”，出来后改过自新，体现了“全面、迅速地改变原有的思想、价值体系”，属于“重新开始社会化”，符合定义。

因此，选择D选项。

82、**正确答案：C，全站正确率：60%，易错项：A。**

解析

第一步，看提问方式，本题属于选非题。

第二步，找关键信息。

用文字或等同于文字的各种符号（包括数字符号）来表达思想或情感的形式。

第三步，辨析选项。

A项：主题歌需用歌词乐谱为载体来呈现，体现了“用符号来表达思想或情感”，符合定义；

B项：剧本以文字为载体来呈现，体现了“用文字来表达思想或情感”，符合定义；

C项：《格萨尔王》由蒙古族人民口口相传，没有文字，也没有其他符号形式，不满足“用文字或等同于文字的各种符号来表达思想或情感”，不符合定义；

D项：小说以文字为载体来呈现，体现了“用文字来表达思想或情感”，符合定义。

因此，选择C选项。

83、**正确答案：D，全站正确率：38%，易错项：B。**

解析

第一步，看提问方式，本题属于选是题。

第二步，找关键信息。

①过度沉迷于媒介接触而不能自拔；

②价值和行为选择都从媒介中寻找依据；

③满足于与媒介中的虚拟社会互动而回避现实的人际交往。

第三步，辨析选项。

A项：香水宣传后销量大增是一种正常的现象，不属于一种社会病理现象，未体现人们“过度沉迷于媒介接触而不能自拔”，不符合定义；

B项：借助网络聊天工具聊天，未体现“过度沉迷于媒介接触而不能自拔”，也未体现“价值和行为选择都从媒介中寻找依据”，减少了面对面的交流，并不意味着“回避现实的人际交往”，不符合定义；

C项：人们对转基因食品的安全心存疑虑是一种正常的现象，不属于一种社会病理现象，未体现人们“过度沉迷于媒介接触而不能自拔”，不符合定义；

D项：对韩剧痴迷，体现了“过度沉迷于媒介接触而不能自拔”，从言行穿着到选择男友和工作都像剧中人物，体现了“价值和行为选择都从媒介中寻找依据”，符合定义。

因此，选择D选项。

84、**正确答案**：B，**全站正确率**：80%，**易错项**：A。

解析

第一步，看提问方式，本题属于选是题。

第二步，找关键信息。

多定义，考查“自上而下的知识获得”，其关键信息如下：

先接触到抽象概念，然后在生活中积累感性经验，使概念更生动更真切。

第三步，辨析选项。

A项：小明先接触具体生动的毛茸茸、汪汪叫的动物，再知道狗这个“抽象概念”，属于自下而上的概念，不符合定义；

B项：同学们先接触钻木取火的基本原理这个“抽象概念”，再收集材料做了实验，掌握了具体生动的“感性经验”，符合定义；

C项：用图片和连环画的形式展示遇到火灾应对方法，并没有体现“先接触到抽象概念，然后在生活中积累感性经验”，不符合定义；

D项：王教授发明的护眼灯能保护儿童视力，未涉及“知识获得”，不符合定义。

因此，选择B选项。

85、**正确答案**：B，**全站正确率**：77%，**易错项**：D。

解析

第一步，看提问方式，本题属于选是题。

第二步，找关键信息。

多定义，考查“内在控制”，其关键信息如下：

（1）社会控制：①社会力量；②遵从社会规范，维持社会秩序；

（2）内在控制：人们学习一定社会群体的行为规则的过程。

第三步，辨析选项。

A项：社会舆论属于党的外部监督，是外部压力使人们遵守一定社会规范，属于外在控制，不涉及“人们学习一定社会群体的行为规则”，不符合定义；

B项：三岁的小芳通过父母的教育学习走斑马线这种规则，体现了“学习一定社会群体的行为规则”，符合定义；

C项：在警方整肃之下，社会秩序明显好转，警方是外部压力，属于外在控制，不涉及“人们学习一定社会群体的行为规则”，不符合定义；

D项：国家奖励科研，并不是使得人们“遵从社会规范”的过程，不符合定义。

因此，选择B选项。

86、**正确答案**：C，**全站正确率**：43%，**易错项**：B。

解析

第一步，看提问方式，本题属于选是题。

第二步，找关键信息。

多定义，考查“外部公众”，其关键信息如下：

（1）内部公众：与社会组织有着直接的归属关系；

（2）外部公众：除内部公众外的与社会组织的生存发展有着利益关系的全部公众。

第三步，辨析选项。

A项：股东与组织有着直接的归属关系，是内部公众，不符合定义；

B项：社区面粉店的职工，未体现“与该企业的生存发展有着利益关系”，不符合定义；

C项：零部件制造商，与企业没有直接的归属关系，但是与飞机企业有密切利益关系，符合“除内部公众外的与飞机制造企业生存发展有着利益关系的全部公众”，符合定义；

D项：工商管理部门的工作人员自身决定不了该飞机制造企业的生存发展，不符合定义。

因此，选择C选项。

87、**正确答案**：B，**全站正确率**：68%，**易错项**：C。

解析

第一步，看提问方式，本题属于选是题。

第二步，找关键信息。

多定义，关键信息如下：

（1）核心家庭：①两代人；②夫妻两人及其未婚子女；

（2）扩大家庭：有共同血缘关系的父母和已婚子女的多个核心家庭组成；

（3）联合家庭：①有血缘关系的两个或多个性别相同的人及其配偶和子女所组成的家庭；②两个以上同辈兄弟姐妹结婚后所组成的家庭。

第三步，辨析选项。

A项：老赵夫妇与两个儿子的家庭，属于“有共同血缘关系的父母和已婚子女的多个核心家庭”，形成的是扩大家庭，说法不正确；

B项：爷爷奶奶与年幼的孙子，不符合“夫妻两人及其未婚子女”，不是核心家庭，说法正确；

C项：小王离婚，不属于“未婚子女”，不是核心家庭，说法不正确；

D项：小李是在结婚前与哥哥嫂子住在一起，不符合“有血缘关系的两个或多个性别相同的人及其配偶和子女所组成的家庭，或者两个以上同辈兄弟姐妹结婚后所组成的家庭”，不是联合家庭，说法不正确。

因此，选择B选项。

88、**正确答案**：D，**全站正确率**：29%，**易错项**：B。

解析

第一步，看提问方式，本题属于选是题。

第二步，找关键信息。

多定义，考查“绿色消费”，其关键信息如下：

（1）绿色消费：①绿色、自然、和谐、健康；②有益于人类健康和环境发展；③消费方式；

（2）非绿色消费：①危害消费者和他人健康的商品；②在生产、使用和丢弃时造成大量资源消耗的商品；③因过度包装，超过商品本身价值或过短的生命期而造成不必要消费的商品；④使用出自稀有动物或自然资源的商品；⑤含有对动物残酷或不必要的剥夺而生产的商品；⑥对其他发展中国家有不利影响的商品。

第三步，辨析选项。

A项：花费巨资，体现了“在生产、使用时造成大量资源消耗”，属于非绿色消费，不符合定义；

B项：新鲜的有机水果和蔬菜是从南方运来的，体现了“生产和使用时造成大量资源消耗”，属于非绿色消费，不符合定义；

C项：吃自家菜园生长的蔬菜，不涉及“消费”，不符合定义；

D项：天然木材，体现了“绿色、自然、和谐、健康”，非化学材料，体现了“有益于人类健康和环境发展”，购买木马是一种“消费行为”，符合定义。

因此，选择D选项。

89、**正确答案**：B，**全站正确率**：85%，**易错项**：D。

解析

第一步，看提问方式，本题属于选是题。

第二步，找关键信息。

①作物吸收的养分超过其正常需要量；

②不仅浪费肥料，还可能导致减产。

第三步，辨析选项

A项：浇水过多，水不属于“肥料”，不符合定义；

B项：小麦是“作物”，氮肥是“肥料”，用量过大导致倒伏，符合“浪费肥料，导致减产”，符合定义；

C项：塑料大棚内作物长得高，大棚外的作物长得矮，说明作物受到大棚的影响，不涉及“肥料”的影响，不符合定义；

D项：大量使用磷肥不会增产，没有体现“可能导致减产”，且大量施肥，是否导致“作物吸收的养分超过其正常需要量”不明确，不符合定义。

因此，选择B选项。

90、**正确答案**：B，**全站正确率**：13%，**易错项**：D。

解析

第一步，确定题干逻辑关系。

“标题”和“正文”都是文章的组成部分，二者属于并列关系。

第二步，辨析选项。

A项：“注释”是对书籍或文章的语汇、内容、背景、“引文”作介绍、评议的文字，二者属于对应关系，排除；

B项：“窗框”和“玻璃”都是窗户的组成部分，二者属于并列关系，与题干逻辑关系一致，符合；

C项：“结构”和“内容”是评价文章或物品的两个方面，但二者不属于某种物质的组成部分，排除；

D项：“领队”带领“队员”参加活动，二者属于对应关系，排除。

因此，选择B选项。

91、**正确答案：D，全站正确率：46%，易错项：C。**

解析

第一步，确定题干逻辑关系。

“成绩”高低是决定是否获得“奖学金”的必要数据，二者属于必要条件关系。

第二步，辨析选项。

A项：获得“贷款”后必须支付“利息”，二者属于必然对应关系，排除；

B项：低保人员即使没有“工作”，依然可以获得“补助”，二者不属于必要条件关系，排除；

C项：“死亡”是产生“遗产”的必要条件，而非获得“遗产”的必要条件，排除；

D项：“收入”高低是决定是否获得“低保”的必要数据，二者属于必要条件关系，与题干逻辑关系一致，符合。

因此，选择D选项。

92、**正确答案：A，全站正确率：32%，易错项：D。**

解析

第一步，确定题干逻辑关系。

“货币”是“价值”的表现形式，二者属于对应关系。

第二步，辨析选项。

A项：“文字”是“语言”的表现形式，二者属于对应关系，与题干逻辑关系一致，符合；

B项：“心脏”是人体“生命”的动力来源，二者属于对应关系，但对应方式与题干不一致，排除；

C项：“情感”和“玫瑰”无明显逻辑关系，排除；

D项：“笑脸”是高兴的表现形式，而非“幸福”，排除。

因此，选择A选项。

93、**正确答案：B，全站正确率：97%，易错项：A。**

解析

第一步，确定题干逻辑关系。

“镰刀”和“收割机”都是收割工具，二者属于并列关系，且“镰刀”是人工收割，“收割机”是机器收割。

第二步，辨析选项。

A项：“轮船”和“飞机”都是交通运输工具，二者属于并列关系，但“轮船”和“飞机”均属于机器运输，排除；

B项：“算盘”和“计算器”都是计算工具，二者属于并列关系，且“算盘”是人工计算，“计算机”是机器计算，与题干逻辑关系一致，符合；

C项：“山泉”和“矿泉”都是泉水，二者属于并列关系，但“山泉”和“矿泉”都不是工具，排除；

D项：“勤劳”指辛勤劳动，不怕辛苦，“安逸”指安闲舒适，二者无明显逻辑关系，排除。

因此，选择B选项。

94、**正确答案：C，全站正确率：32%，易错项：B。**

解析

第一步，确定题干逻辑关系。

“太阳能”可以为“热水器”提供能源，且不是唯一能源，二者属于对应关系。

第二步，辨析选项。

A项：“高铁”是“列车”的一种，二者属于包容关系中的种属关系，排除；

B项：“风力”是“风车”转动的唯一能源，排除；

C项：“汽油”可以为“汽车”提供能源，且不是唯一能源，二者属于对应关系，与题干逻辑关系一致，符合；

D项：“核能”是“核电站”发电的唯一能源，排除。

因此，选择C选项。

95、**正确答案**：D，**全站正确率**：76%，易错项：C。

解析

第一步，确定题干逻辑关系。

“物体”“振动”形成“声波”，三者属于对应关系，且“声波”是物理学现象。

第二步，辨析选项。

A项：“耕种”“土地”不一定获得“丰收”，排除；

B项：“飞机”“延误”会造成乘客“滞留”，但“滞留”并非物理学现象，排除；

C项：“岩石”“风化”不一定形成“沙粒”，也有可能形成碎屑和土壤，排除；

D项：“导线”“通电”形成“磁场”，三者属于对应关系，且“磁场”属于物理学现象，与题干逻辑关系一致，符合。

因此，选择D选项。

96、**正确答案**：B，**全站正确率**：54%，易错项：D。

解析

第一步，确定题干逻辑关系。

“金文”是铸刻在“青铜器”上的一种“书体”，“金文”与“青铜器”属于对应关系，与“书体”属于包容关系中的种属关系，且“金文”是人为现象。

第二步，辨析选项。

A项：“年轮”是生长在“树木”上的一种“标志”，但“年轮”是自然现象，排除；

B项：“水墨画”是画在“宣纸”上的一种“国画”，“水墨画”与“宣纸”属于对应关系，与“国画”属于包容关系中的种属关系，且“水墨画”是人为现象，与题干逻辑关系一致，符合；

C项：“玻璃”是制作“沙漏”的原材料，二者属于原材料对应关系，排除；

D项：“唐三彩”是盛行于唐代的一种低温釉“陶器”，因釉彩以黄、绿、白三色为主，所以人们习惯称之为“唐三彩”，“唐三彩”与“陶器”属于包容关系中的种属关系，排除。

因此，选择B选项。

97、**正确答案**：D，**全站正确率**：75%，易错项：B。

解析

第一步，确定题干逻辑关系。

“染料”可以用来染制“衣服”，二者属于作用对象的对应关系，“植物”是制作“染料”的原材料，二者属于原材料的对应关系。

第二步，辨析选项。

A项：“橡胶”是制作“轮胎”的原材料，二者属于原材料的对应关系，但“电缆”和“轮胎”无明显逻辑关系，排除；

B项：“黄豆”是制作“豆浆”的原材料，二者属于原材料的对应关系，但“豆浆”是“早餐”的一种，二者属于包容关系中的种属关系，排除；

C项：“博客”需要使用特定的“软件”，二者属于必要条件关系，排除；

D项：“沥青”可以用来铺平“道路”，二者属于作用对象的对应关系，“石油”是制作“沥青”的原材料，二者属于原材料的对应关系，与题干逻辑关系一致，符合。

因此，选择D选项。

98、**正确答案**：B，**全站正确率**：86%，易错项：C。

解析

分别将选项代入题干，确定逻辑关系。

A项：“高尔夫”和“网球”都是球类运动，二者属于并列关系，“咖啡”是“饮料”的一种，二者属于包容关系中的种属关系，前后逻辑关系不一致，排除；

B项：“羽毛球”和“网球”都是球类运动，二者属于并列关系，“咖啡”和“奶茶”都是饮料，二者属于并列关系，前后逻辑关系一致，符合；

C项：在“网球馆”打“网球”，二者属于场所对应关系，在“咖啡”馆喝“咖啡”，而非“餐厅”，前后逻辑关系不一致，排除；

D项：打“网球”可以促进“健康”，二者属于对应关系，喝“咖啡”可以提升“精力”，但前后词语顺序不一致，排除。

因此，选择B选项。

99、**正确答案：C，全站正确率：91%，易错项：D。**

解析

分别将选项代入题干，确定逻辑关系。

A项：“钟馗”画像可以用于“辟邪”，二者属于对应关系，“晨钟”与“古迹”无明显逻辑关系，前后逻辑关系不一致，排除；

B项：过“除夕”的目的是为了“辟邪”，二者属于目的对应关系，“晨钟”与“沙漏”无明显逻辑关系，前后逻辑关系不一致，排除；

C项：“桃木”具有“辟邪”的作用，二者属于功能对应关系，“晨钟”具有“报时”的作用，二者属于功能对应关系，前后逻辑关系一致，符合；

D项：“吉祥”与“辟邪”无明显逻辑关系，“暮鼓”和“晨钟”都是寺庙中报时的工具，二者属于并列关系，前后逻辑关系不一致，排除。

因此，选择C选项。

100、**正确答案：C，全站正确率：91%，易错项：D。**

解析

第一步，确定题型。

根据提问方式中的“支持”，确定为加强论证。

第二步，找论点和论据。

论点：假如对拾金不昧者用适当方式给予奖励，让拾金不昧者不仅获得了精神的愉悦，同时也得到一定的物质补偿，就会鼓励更多的人从善。

论据：许多人在捡到钱包时不由自主地会看看钱包里面装些什么，这就说明，这些人的潜意识里有占有欲。

第三步，辨析选项。

A项：增加反向论据。给予了奖励，却没有出现更多的人从善，具有削弱作用。

B项：增加反向论据。没有给予奖励，却出现了更多的人从善，具有削弱作用。

C项：增加论据。给予了奖励，确实出现了更多的人从善，具有加强作用。

D项：不明确项。没有给予奖励，就没有更多的人从善，是在探讨“没有奖励”的情况，无法必然推出“给予奖励”的情况下，能否鼓励更多人从善，不具有加强作用

因此，选择C选项。

101、**正确答案：B，全站正确率：68%，易错项：C。**

解析

第一步，确定题型。

根据提问方式中“不能质疑”，确定为削弱论证选非题。

第二步，找论点和论据。

论点：生物沼气将是未来最有发展前途的生物燃料。

论据：厌氧发酵的农作物等产生的生物沼气可使车辆行驶将近9.7万公里。

第三步，辨析选项。

A项：增加反向论据。生物沼气的生产成本高，那么就难以成为最有发展前途的生物燃料，具有削弱作用。

B项：无关选项。乙醇燃料的生产与生物沼气无关，论题不一致，不具有削弱作用。

C项：增加反向论据。生物沼气会导致全球粮食危机，那么就难以成为最有发展前途的生物燃料，具有削弱作用。

D项：增加反向论据。生物沼气的生产、运输过程费水、费电、费能源，那么就难以成为最有发展前途的生物燃料，具有削弱作用。

因此，选择B选项。

102、**正确答案：C，全站正确率：56%，易错项：D。**

解析

第一步，确定题型。

根据提问方式中的“支持”，确定为加强论证。

第二步，找论点和论据。

论点：注意口腔卫生，可以预防心血管疾病。

论据：口腔中的格式链球菌，容易在牙齿表面形成斑块，并且会从牙龈的出血，伤口进入血管，格式链球菌的外表有一种分子结构，与一种具有凝血作用的蛋白质相似，会导致血小板凝聚成团，逐渐引发血栓和心内膜炎等。

第三步，辨析选项。

A项：无关选项。选项讨论的是格式链球菌进入血液后的影响，与论点中的注意口腔卫生的作用无关，论题不一致，排除。

B项：无关选项。能否用药物阻止，与论点中的注意口腔卫生的作用无关，论题不一致，排除。

C项：建立联系。选项指出口腔清洁可以减少格式链球菌，建立起口腔清洁和心脑血管疾病之间的关系，具有加强作用。

D项：无关选项。与论点中的注意口腔卫生的作用无关，论题不一致，排除。

因此，选择C选项。

103、**正确答案：C，全站正确率：86%，易错项：D。**

解析

第一步，确定题型。

根据提问方式中的“支持”，确定为加强论证。

第二步，找论点和论据。

论点：未来将会有更多的聪明女性“下嫁”给条件不如自己的普通男性，而这一趋势很有可能会逐渐扭转传统的“夫唱妇随式”家庭模式。

论据：随着女性教育水平和工作薪酬的不断提高，“家庭煮夫”的数量正与日俱增。

第三步，辨析选项。

A项：无关选项。选项未指出具体的家庭模式是什么，论题不一致，排除。

B项：削弱论据。聪明的女性未必薪酬很高，削弱了论据中提到的“女性教育水平和工作薪酬的不断提高”，具有削弱作用。

C项：增加论据。说明在女性教育水平和工作薪酬的不断提高的情况下，传统的家庭模式需要改变，具有加强作用。

D项：增加反向论据。该项说明“女性教育水平和工作薪酬的不断提高”，并不一定导致家庭模式的改变，具有削弱作用。

因此，选择C选项。

104、**正确答案：A，全站正确率：18%，易错项：D。**

解析

第一步，确定题型。

根据提问方式中“反驳”，确定为削弱论证。

第二步，找论点和论据。

论点：有些占星术的预测是正确的，否则不会有上百万人的相信。（即上百万相信→正确）

论据：占星术在世界各地很流行，即使是在科学昌明的21世纪。

第三步，辨析选项。

A项：切断联系。即使是流行的，也不一定是正确的，切断了论据中的“流行”和论点“占星术的预测是正确的”之间的联系，具有削弱作用。

B项：无关选项。预测结果是模糊的与正确与否无关，论题不一致，排除。

C项：无关选项。有多少人相信荒唐的事情与论点“占星术的预测是正确的”无关，论题不一致，排除。

D项：无关选项。有多少人相信占星术与论点讨论的因为有上百万人相信所以占星术正确无关，论题不一致，排除。

因此，选择A选项。

105、**正确答案：A，全站正确率：41%，易错项：D。**

解析

第一步，确定题型。

根据提问方式中“质疑”，确定为削弱论证。

第二步，找论点和论据。

论点：这颗行星是由岩石构成，而且自身引力足以支持表面大气层的形成。

论据：“Gliese581g”的行星与地球环境的相似度达到89%，因此它超过木卫六和火星，成为迄今为止发现的最像地球的星球，数据显示，“Gliese581g”的质量为地球的3到4倍。

第三步，辨析选项。

A项：增加反向论据。非固态的行星质量也能达到地球的3到4倍，说明不能根据“Gliese581g”的质量为地球

的3到4倍，来判定其是由岩石组成，具有削弱作用。

B项：无关选项。“木卫六和火星”质量与地球相似并有大气层，与“Gliese581g”是否有大气层无关，论题不一致，排除。

C项：无关选项。将来能否发现非固态行星，与“Gliese581g”无关，论题不一致，排除。

D项：无关选项。选项说的是用什么指标来判定与地球相似，但题干说的是与地球相似可以支持表面大气层的形成，论题不一致，排除。

因此，选择A选项。

106、**正确答案**：A，**全站正确率**：86%，**易错项**：B。

解析

第一步，确定题型。

题干有信息匹配特征，确定为分析推理。

第二步，分析条件，进行推理。

由题干信息知，d家出现的最多，用最大信息法，从d家入手。

总共四家排成一排，d家不挨着a家和c家，只能挨着b家；

又因为a家在b家的隔壁，所以b家左右邻居分别为a、d；

结合c家与d家也不相邻，所以c家只能挨着a家。

因此，选择A选项。

107、**正确答案**：D，**全站正确率**：74%，**易错项**：C。

解析

第一步，确定题型。

根据提问方式中的“反对下面哪一项”，确定为削弱论证。

第二步，找论点和论据。

论点：无。

论据：体育课应该集中于增氧锻炼，增氧锻炼比集体运动更能促进参与者的健康，并且实际上只有一小部分学生参加集体运动。

第三步，辨析选项。

A项：题干论据讨论“体育课应该集中于增氧锻炼”，而该项是“身体训练计划”；同时题干的目的是使“身体变得健康”，而非“鼓励学生养成终身锻炼的健康习惯”，无法反对；

B项：“体育课应该集中于增氧锻炼”与学生应参加哪个组织的运动无关，无法反对；

C项：该项指出“学校通过增加有氧锻炼帮助所有的孩子变得身体健康”，与题干“增氧锻炼更能促进参与者的健康”意思一致，无法反对；

D项：该项指出“学校大部分体育课用来进行集体运动”与题干“增氧锻炼比集体运动更能促进参与者的健康，并且实际上只有一小部分学生参加集体运动”意思相反，题干可以反驳该项。

因此，选择D选项。

108、**正确答案**：A，**全站正确率**：50%，**易错项**：C。

解析

第一步，确定题型。

根据提问方式中的“前提”，确定为加强论证。

第二步，找论点和论据。

论点：每次事故调查都说明，事故责任是驾驶员操作失误。

论据：无。

第三步，辨析选项。

A项：增加论据。排除设计问题会引起操作失误，说明只能是驾驶员自身的问题，具有加强作用。

B项：无关选项。设计错误和制造缺陷导致的飞机失事能否区别开来和论点中的原因驾驶员操作失误无关，论题不一致，排除。

C项：无关选项。“没有查出任何设计问题”不等于“驾驶员操作失误”是事故原因，论题不一致，排除。

D项：无关选项。事故发生的数量和事故发生的原因无关，论题不一致，排除。

因此，选择A选项。

109、**正确答案**：C，**全站正确率**：10%，**易错项**：B。

解析



第一步，确定题型。

根据选项关联词“如果……则……”，确定为翻译推理。

第二步，翻译题干。

根据题干是两个相容方案，所以有： $(\neg\text{张且}\neg\text{李})$ 或王

第三步，进行推理。

根据“否定肯定式”规则可知，如果否定题干“或关系”中的一支，那么一定可以肯定另外一支，所以通过题干可得（1） $\neg\text{王}\rightarrow(\neg\text{张且}\neg\text{李})$ ；（2） $\neg(\neg\text{张且}\neg\text{李})\rightarrow\text{王}$ ，即：张或李 $\rightarrow$ 王。

C项可翻译为：张或李 $\rightarrow$ 王，与题干表述一致。

因此，选择C选项。

110、**正确答案**：D，**全站正确率**：81%，**易错项**：A。

解析

第一步，本题考查增长率读数比较。

第二步，定位表格1中“增长率”一列。

第三步，读图可知，西部（14.8%）>东部（14.5%）>东北（12.9%）>中部（12%）。

因此，选择D选项。

111、**正确答案**：B，**全站正确率**：0%，**易错项**：C。

解析

第一步，本题考查简单计算中和差类。

第二步，定位表格1和表格2。

第三步，由表格1可知全国平均工资增长率为14.1%，其2010年平均工资为20759元。观察表2，与全国平均水平距离最近的是水利、环境和公共设施管理业（14.2%），其平均工资为19607元，其平均工资<全国，排除C、D选项，二者差值为 $20759-19607=1152$ （元）（或由尾数法， $9-7$ ，确定为2）。

因此，选择B选项。

112、**正确答案**：B，**全站正确率**：88%，**易错项**：A。

解析

第一步，本题考查现期倍数计算。

第二步，定位表格1“2010年全国平均工资20759元”和表格2中“2010年”一列。

第三步，观察表格可知2010年平均工资最高的行业是信息传输、计算机服务和软件业（31226元），全国平均水平（20759元），选项出现首位相同，第二位不同的情况，对分母从左向右截取前三位，则前者与后者的倍数约

为 $\frac{31226}{208}$ ，直除首两位商15。

因此，选择B选项。

113、**正确答案**：C，**全站正确率**：66%，**易错项**：B。

解析

第一步，本题考查简单比较中和差比较。

第二步，定位表格2。

第三步，根据增长量=现期量-基期量，增长量<1000元，即基期量+1000>现期量，符合要求的有金融业（ $30452+1000>30513$ ）、教育（ $21066+1000>21862$ ）、公共管理和社会组织（ $8191+1000>8900$ ），共计3个。

因此，选项C选项。

114、**正确答案**：B，**全站正确率**：66%，**易错项**：C。

解析

第一步，本题考查综合分析问题，且需选出其中正确的一项。

第二步，A选项，读数比较，定位表2，观察可知，2010年工资增长率最高的行业是居民服务和其他服务业（17%），其2010年平均工资18350元<20000元，错误。

B选项，读数比较，定位表2，观察可知，2010年工资增长率最低的行业是金融业（0.2%），其2009年平均工资（30452元）是2009年平均工资中最高的，正确。

C选项，读数比较，定位表1和表2，2010年全国平均工资水平是20759元，距离其最近的行业是采矿业（20981元），错误。

D选项，读数比较，定位表1，2010年工资增长率最低的地区是中部地区（12.0%），其2010年平均工资水平（17252元）也是最低的，错误。

因此，选择B选项。

115、**正确答案**：A，**全站正确率**：92%，**易错项**：B。

解析

第一步，本题考查现期平均数计算中求单平均数。

第二步，定位图形材料，“2008年机构数5114个，从业人员184678人”。

第三步，根据公式平均数=总数/总个数，选项出现首位相同，第二位不同的情况，对分母从左向右保留前三位， $\frac{184678}{511}$

即  $\frac{184678}{511}$ ，直除首两位商36。

因此，选择A选项。

116、**正确答案**：B，**全站正确率**：88%，**易错项**：A。

解析

第一步，本题考查现期平均数计算中求单平均数。

第二步，定位表格材料“2010年全国演出收入342696万元”，图形材料中“2010年从业人员数220653人”。

第三步，根据公式平均数=总数/总个数，选项出现首位相同，第二位不同的情况，对分母从左向右保留前三位， $\frac{342696}{221}$

则人均创造收入约为  $\frac{342696}{221}$ ，直除首两位商15。

因此，选择B选项。

117、**正确答案**：C，**全站正确率**：78%，**易错项**：B。

解析

第一步，本题考查平均数与倍数杂糅。

第二步，定位表格材料中“中央”和“西部”两行。

第三步，根据公式平均数=总数/总个数，则平均每个中央艺术表演团体演出场次与西部地区的倍数约是

$$\frac{0.4}{16} \div \frac{23.8}{1642} = \frac{0.4}{16} \times \frac{1642}{23.8} \approx \frac{0.4 \times 100}{23.8} = 1+$$

因此，选择C选项。

118、**正确答案**：D，**全站正确率**：68%，**易错项**：A。

解析

第一步，本题考查年均增长量计算。

第二步，定位图形材料中的柱形数据。

第三步，根据年均增长量=(末期量-初期量)/相差年数，即  $\frac{6864 - 4512}{3} = \frac{2352}{3} = 784$  (个)。

因此，选择D选项。

119、**正确答案**：D，**全站正确率**：52%，**易错项**：A。

解析

第一步，本题考查综合分析问题，且需选出其中正确的一项。

第二步，A选项，求比重，定位表1，“中部地区演出场次71.8万场次，全国演出场次137.2万场次”，占比  $\frac{71.8}{137.2} > \frac{1}{2}$ ，超过一半而非近一半，错误。

B选项，现期平均数比较，定位图形材料，分数比较，对分母从左向右截取前三位，则2007年平均每个艺术团体

从业人员为  $\frac{185413}{451}$ ，2008年为  $\frac{184678}{511}$ ，根据分数性质（分子大且分母小的分数值比较大），所以2007年平均每个艺术团体从业人数>2008年，并非不断上升，错误。

C选项，现期平均数比较，定位表1“西部”和“中部”相关数据，分数比较，对分母从左向右截取前三位，则西

部地区平均每名观众的演出收入约是  $\frac{48825}{185} = \frac{97650}{370}$ ，中部地区约是  $\frac{78890}{399}$ ，根据分数性质（分子大且分母小的分数值比较大），西部平均每名观众的演出收入>中部，错误。

D选项，平均数与倍数杂糅，定位表1，中央艺术表演团体演出平均每名观众带来的收入约是  $\frac{27388}{677}$ ，全国约为

$$\frac{342696}{88456}, \text{前者与后者的倍数为 } \frac{27388}{677} \div \frac{342696}{88456} \approx \frac{27388}{677 \times 4} = \frac{27388}{2708} \approx 10, \text{正确。}$$

因此，选择D选项。

120、**正确答案**：A，**全站正确率**：61%，**易错项**：B。

解析

第一步，本题考查现期比重计算求比重。

第二步，定位文字材料第一段“2011年1—5月，国有企业累计实现营业总收入141450.7亿元……其中，中央管理企业累计实现营业总收入77770.5亿元”。

第三步，根据公式比重=部分量/整体量，选项首位不同，对分母从左向右保留前两位，分子简单取整，即  $\frac{77771}{14}$ ，直除首位商5。

因此，选择A选项。

121、**正确答案**：B，**全站正确率**：79%，**易错项**：A。

解析

第一步，本题考查简单比较中和差比较。

第二步，定位文字材料第二段“2011年1—5月，国有企业累计实现净利润6849.7亿元。中央企业累计实现利润总额6286.6亿元。其中，中央管理企业累计实现利润总额4992.1亿元。地方国有企业累计实现利润总额2802.1亿元”。

第三步，根据中央企业=中央管理企业+部门所属企业，减法计算考虑截位舍相同，并保留原数量级，则部门所属企业利润总额约为6290-4990=1300（亿元），则从高到低顺序为中央管理企业—地方所属企业—部门所属企业。

因此，选择B选项。

122、**正确答案**：D，**全站正确率**：39%，**易错项**：C。

解析

第一步，本题考查混合增长率计算。

第二步，定位文字材料第三段“2011年1—5月中央企业累计已交税费9999.9亿元，同比增长30%。其中，中央管理企业累计已交税费7142.5亿元，同比增长31.5%”。

第三步，根据中央企业=中央管理企业+部门所属企业，减法运算考虑截位舍相同，并保留原数量级，则部门所属企业缴税约为10000-7100=2900（亿元），根据混合增长率口诀：整体增长率介于各部分增长率之间，且偏向于基数大的部分增长率，则部门所属企业已交税费增长率<整体增长率（30%）<中央管理企业已交税费增长率（31.5%），且整体增长率（30%）离中央管理企业已交税费增长率（31.5%）较近，故部门所属企业已交税费增长率<28.5%，符合要求的仅D选项。

因此，选择D选项。

123、**正确答案**：C，**全站正确率**：90%，**易错项**：B。

解析

第一步，本题考查简单计算中和差类。

第二步，定位文字材料第四段“2011年1—5月，国有企业净资产收益率为3.2%，比去年同期上升0.1个百分点”。

第三步，做差，3.2%-0.1%=3.1%。

因此，选择C选项。

124、**正确答案**：D，**全站正确率**：70%，**易错项**：A。

解析

第一步，本题考查综合分析，且需选出其中正确的一项。

第二步，A选项，直接读数，定位文字材料第二段“2011年1—5月国有企业累计实现净利润6849.7亿元”，错误。

B选项，求比重，定位文字材料第一段和第三段“2011年1—5月，地方国有企业累计实现营业总收入50877.9亿元，地方国有企业累计已交税费3058.5亿元”，占比  $\frac{3058.5}{50877.9}$ ，远小于10%，错误。

C选项，已知现期量与增长率的增长量计算，定位文字材料第一段“2011年1—5月，地方国有企业累计实现营业总收入50877.9亿元，同比增长25%”， $25\% = \frac{1}{4}$ ，根据增长量计算n+1原则，分子进行单位换算50877.9亿

元 $\approx 5.1$ 万亿元, 则增长量约为  $\frac{5.1}{4+1} = 1.02$  (万亿元), 远不到 1.5 万亿元, 错误。

D 选项, 读数比较, 定位文字材料最后一段“2011 年 1—5 月中央企业销售净利率、净资产收益率和成本费用利润率分别为 5.2%、3.6%和 7.4%, 地方国有企业分别为 4.3%、2.5%和 5.8%”, 中央企业销售净利润、净资产收益率和成本费用利润率均高于地方国有企业, 正确。

因此, 选择 D 选项。

125、**正确答案: B, 全站正确率: 70%, 易错项: C。**

解析

第一步, 本题考查简单比较中读数比较。

第二步, 定位图 1 和图 2。

第三步, 若进口额 $<$ 出口额, 实现贸易顺差, 观察图形, 符合的有欧盟、美国、中国香港、印度, 共计 4 个。

因此, 选择 B 选项。

126、**正确答案: C, 全站正确率: 66%, 易错项: B。**

解析

第一步, 本题考查简单计算中和差类。

第二步, 定位图 1 和图 2。

第三步, 贸易总额=出口额+进口额, 欧盟、美国出口额远高于其他国家, 进口额也相对较高, 因此欧盟和美国的贸易总额肯定居于前二, 印度、俄罗斯、中国台湾等地进出口额都比较少, 进不了前四, 不予考虑。接下来计算四个选项中第二大的即为第四大贸易伙伴, 加法运算对数据截位舍相同处理, 则中国香港贸易额为  $268+16=284$ , 东盟为  $170+193=363$ , 日本为  $148+195=343$ , 韩国为  $83+163=246$ , 四个中第二大的是日本, 即第四大贸易伙伴是日本。

因此, 选择 C 选项。

127、**正确答案: A, 全站正确率: 25%, 易错项: D。**

解析

第一步, 本题考查基期量计算。

第二步, 定位图 1 和图 2。

第三步, 由 121 题可知, 中国对其呈贸易顺差的共有欧盟、美国、中国香港、印度四个, 则对中国贸易顺差, 即中国对其呈贸易逆差的为剩下的 5 个国家, 其对中国的贸易顺差即中国对其的贸易逆差依次是: 东盟  $1928-1701=227$  (亿美元), 日本  $1946-1483=463$  (亿美元), 韩国  $1627-829=798$  (亿美元), 俄罗斯  $403-389=14$  (亿美元), 中国台湾  $1249-351=898$  (亿美元), 则对中国贸易顺差最大的是中国台湾。根据图 1, 2011 年中国对其出口额为 351 亿美元, 增长率为 18.3%, 选项首位不同, 分母从左向右截取前两位, 则 2010 年中国对其出

$\frac{351}{1.2}$

口额约为  $\frac{351}{1.2}$ , 直除首位接近于 3。或由于增长率 $>0$ , 则 2011 年中国对其出口额 $>$ 2010 年, 即 351 亿美元 $>$ 2010 年中国对其出口额, 结合选项仅 A 选项符合。

因此, 选择 A 选项。

128、**正确答案: A, 全站正确率: 79%, 易错项: C。**

解析

第一步, 本题考查简单计算和差类。

第二步, 定位图 1 和图 2。

第三步, 观察发现进出口贸易额同比增速均超过 20%的有中国香港、东盟和俄罗斯三个, 选项为精确计算且尾数各不相同, 则计算尾数  $5+8+3$ , 尾数为 6。

因此, 选择 A 选项。

129、**正确答案: D, 全站正确率: 73%, 易错项: A。**

解析

第一步, 本题考查综合分析, 且需选出其中正确的一项。

第二步, A 选项, 现期比值计算, 定位图 1、图 2, 印度对中国的出口额即为中国对印度的进口额, 则印度对中国

货物出口额与进口额的比值为  $\frac{234}{505} < \frac{1}{2}$ , 不到一半, 错误。

B 选项, 增长量公式比较, 定位图 2, 对中国的货物出口额即中国对其货物进口额, 观察欧盟对中国的出口额为

2112 亿美元，增长率为 25.4%，东盟对中国出口额为 1928 亿美元，增长率为 24.6%。根据增长量比较口诀：大大则大，则欧盟的增长量 > 东盟，错误。

C 选项，读数比较，定位图 1 和图 2，对中国进口额（中国对其出口额）增长率最低的是欧盟（14.4%），其对中国的出口额增长率（25.4%）并非最低的，错误。

D 选项，读数比较，定位图 1 和图 2，对中国进口额（中国对其出口额）增长率最高的是俄罗斯（31.4%），其对中国的出口额增长率（55.6%）也是最高的，正确。

因此，选择 D 选项。

☞ 微信扫描二维码，关注“公务员考试挺简单”微信公众号，可获取更多公考经验。分享公考经验，还可获得现金奖励哈

☞ 手淘扫描淘宝店铺，可以购买省考、国考历年真题哦



微信公众号



淘宝店铺