

2016年423公务员联考《行测》天津卷（解析）

来源：F 整理：杨柳（微信：gwy288）

1、A项错误，微波是指频率为300MHz~300GHz的电磁波。微波频率比一般的无线电波频率高，通常也称为“超高频电磁波”。

B项错误，水分子属极性分子，介电常数较大，其介质损耗因数也很大，对微波具有强吸收能力。

C项错误，对于玻璃、塑料和瓷器，微波几乎是穿越而不被吸收。

D项正确，由于微波频率很高，所以在不大的相对带宽下，其可用的频带很宽，可达数百甚至上千兆赫兹，这是低频无线电波无法比拟的。这意味着微波的信息容量大，所以现代多路通信系统，包括卫星通信系统，几乎都是在微波波段内工作的。

故正确答案为D。

2、排球场长度为18米，宽度为9米。篮球场长28米，宽15米，是一个长方形的平面。一片标准网球场的占地面积不小于648平方米（南北长36米，东西宽18米）。足球场地长度90~120米，宽度45~90米。由此可知，足球场地面积最大。所以A、B、C项错误。

故正确答案为D。

3、A项错误，“坐地日行八万里”是指地球自转。地球赤道半径约6371公里，地球自转一周，人行的路程为周长值约为： $2\pi r=2\pi \times 6371 \text{公里} \approx 40000 \text{公里} = 80200 \text{里}$ 。

B项正确，“两岸青山相对出”，研究的对象是“青山”，运动状态是“出”，青山是运动的，是相对于船来说的；“孤帆一片日出来”，研究的对象是“孤帆”，运动状态是“来”，船是运动的，相对于日（或两岸、青山）来说的。同一个物体，以不同的参照物，它的运动状态可能不同，这就是运动和静止的相对性。

C项正确，“八月秋高风怒号”中的风声是空气振动发出的声音。

D项正确，“飞流直下三千尺”，是因为水受到重力的作用，从高处往低处流，在此过程中势能减小，减小的势能转化为动能。

本题为选非题，故正确答案为A。

4、A项正确，消费者在自然界中的定义：为食物链中的一个环节，代表着不能生产，只能通过消耗其他生物来达到自我存活的生物。螳螂、蝉、黄雀符合消费者的概念。

B项正确，先天性行为，就是生来就有的一种本能，由动物体内的遗传物质所决定的行为，如蜜蜂采蜜，蚂蚁建巢，蜘蛛织网，鸟类迁徙，动物捕食等。与先天性行为相对的后天性行为是在相应环境中通过学习而建立起来的一种反射和习惯，能让生物更好的适应环境。

C项错误，一个生态环境中的生物群落，至少要包含：生产者，主要是各种绿色植物，也包括化能合成细菌与光合细菌，它们都是自养生物；分解者，以各种细菌（寄生的细菌属于消费者，腐生的细菌是分解者）和真菌为主，也包含屎壳郎、蚯蚓等腐生动物；消费者，见A项解释。故螳螂、蝉和黄雀不能构成一个生态系统，排除。

D项正确，螳螂和蝉属于无脊椎动物中的节肢动物，黄雀属于鸟类。

本题为选非题，故正确答案为C。

5、A项正确，《白鹿原》是陈忠实的代表作。1997年，该小说获得中国第四届茅盾文学奖。

B项错误，《平凡的世界》是中国作家路遥创作的一部百万字的小说，并非由史铁生创作。1991年3月，《平凡的世界》获中国第三届茅盾文学奖。

C项正确，余华是当代文学中先锋派小说的代表作家之一，主要作品有《现实一种》《活着》《许三观卖血记》。

D项正确，《大红灯笼高高挂》改编自苏童的小说《妻妾成群》。

本题为选非题，故正确答案为B。

6、夫妻共同财产，是指在夫妻关系存续期间夫妻所共同拥有的财产。根据《中华人民共和国婚姻法》第十七条第一款的规定，夫妻在婚姻关系存续期间所得的下列财产，归夫妻共同所有：（1）工资、奖金；（2）生产、经营的收益；（3）知识产权的收益；（4）继承或赠与所得的财产，但本法第十八条第三项规定的除外；（5）其他应当归共同所有的财产。《最高人民法院关于适用〈中华人民共和国婚姻法〉若干问题的解释（三）》第七条第一款规定：“婚后由一方父母出资购买的不动产，产权登记在出资人子女名下的，可按照婚姻法第十八条第（三）项的规定，视为只对自己子女一方的赠与，该不动产应认定为夫妻一方的财产。”

A项属于生产经营收益，属于夫妻共同财产。”

B项军人的复员费、自主择业费等一次性费用应为夫妻一方的个人财产，但婚姻存续时间较长的，可以转化

为共同财产；

D项知识产权收益属于夫妻共同财产。

C项是夫妻一方的个人财产。

本题为选非题，故正确答案为C项。

7、A项，一氧化氮是一种无色无味，难溶于水的有毒气体，在空气中易被氧化成二氧化氮，而后者有强烈腐蚀性和毒性。一氧化氮对环境有危害，对水体、土壤和大气可造成污染。二氧化硫是最常见、最简单的硫氧化物，是大气主要污染物之一。在大气中，二氧化硫会氧化而形成硫酸雾或硫酸盐气溶胶，是环境酸化的重要前驱物。二者对环境均有较大危害。

B项，二氧化碳是空气中常见的温室气体，是一种气态化合物，常温下是一种无色无味、不助燃、不可燃的气体，密度比空气大。二氧化碳对环境的负面影响主要是因为它具有保温的作用，会逐渐使地球表面温度升高，被认为是加剧温室效应的主要来源。水蒸气是水的气体形式，其对环境的负面影响在于水蒸气是一种温室气体，可能会造成温室效应。

C项，氢气在常温常压下是一种极易燃烧、无色透明、无臭无味的气体，是世界上已知的密度最小的气体，没有毒性。医学上用氢气来治疗部分疾病。其危险在于易燃易爆性，对环境没有明显负面影响。稀有气体或惰性气体是指元素周期表上的18族元素。天然存在的稀有气体有六种，即氦(He)、氖(Ne)、氩(Ar)、氪(Kr)、氙(Xe)和具放射性的氡(Rn)。一般无毒，只有在浓度比较高时对人体产生不良影响，对环境的负面影响较小。

D项，甲烷是最简单的有机物，在自然界的分布很广，是天然气、沼气、坑气等的主要成分。甲烷对环境的负面影响主要体现在它是一种温室气体，可能会造成温室效应。氮气通常状况下是一种无色无味的气体，而且一般氮气比空气密度小。氮气的化学性质不活泼，常温下很难跟其他物质发生反应，但在高温、高能条件下可与某些物质发生化学变化，用来制取对人类有用的新物质。氮气对环境没有明显负面影响。

综上所述，一氧化氮和二氧化硫对环境的负面影响最大。

故正确答案为A。

8、粮食作物以水稻、豆类、薯类、青稞、蚕豆、小麦为主要作物，因此A项正确；

经济作物以油籽、蔓青、大芥、花生、胡麻、大麻、向日葵等为主，因此B项正确；

饲料作物如玉米、绿肥、紫云英等，在2015年中央1号文件着重指出：“支持青贮玉米和苜蓿等饲草料种植，开展粮改饲和种养结合模式试点”的战略决策。因此D项正确。

蔬菜作物主要有萝卜、白菜、芹菜、韭菜、蒜、葱、胡萝卜、菜瓜、莲花菜、菊芋、刀豆、芫荽、莴笋、黄花、辣椒、黄瓜、西红柿、香菜等；果类有梨、青梅、苹果、桃、杏、核桃、李子、樱桃、草莓、沙果、红枣等品种。

青梅属于果类作物，因此C项错误。故本题正确答案选C。

9、处方药就是必须凭执业医师或执业助理医师处方才可调配、购买和使用的药品。大部分药品属于处方药，特殊药品也属于处方药：各类麻醉类药品、抗癌类药品以及精神类药品。因此A项正确；

非处方药是指为方便公众用药，在保证用药安全的前提下，经国家卫生行政部门规定或审定后，不需要医师或其它医疗专业人员开写处方即可购买的药品，一般公众凭自我判断，按照药品标签及使用说明就可自行使用。因此B项正确；

处方药必须凭执业医师或执业助理医师处方才可调配、购买和使用的药品。不可擅自使用、停用或增减剂量，否则可能引起严重后果。因此C项正确；

药品说明书是载明药品的重要信息的法定文件，具有重要的法律意义。我国《药品管理法》第54条规定，药品包装必须按照规定印有或者贴有标签并附有说明书。因此D项错误。

故正确答案为D。

10、根据《中华人民共和国土地管理法》第四十七条相关规定，征收土地的，按照被征收土地的原用途给予补偿。征收耕地的补偿费用包括土地补偿费、安置补助费以及地上附着物和青苗的补偿费。征收其他土地的土地补偿费和安置补助费标准，由省、自治区、直辖市参照征收耕地的土地补偿费和安置补助费的标准规定。被征收土地上的附着物和青苗的补偿标准，由省、自治区、直辖市规定。

本题为选非题，故正确答案为C。

11、A项：煤油是轻质石油产品的一类，由天然石油或人造石油经分馏或裂化而得。纯品为无色透明液体，易挥发、易燃。挥发后与空气混合形成爆炸性的混合气。A项表述正确。

B项：生物柴油是生物质能的一种，其在物理性质上与石化柴油接近，但化学组成不同。生物柴油具有“老化”倾向，加热不宜超过80℃，宜避光、避免与空气接触保存。B项表述正确。

C项：比起汽油来，柴油含更多的杂质，它燃烧时也更容易产生烟尘，造成空气污染。但柴油不像汽油般会产生有毒气体，因此，比汽油更环保和健康，但相对来讲这种有害气体依然较多。

D项：汽油的成分非常复杂，由于汽油在提炼过程中不能完全清除含有硫化物等腐蚀性物质，会在运输过程中在存储、运输、使用过程中会对储罐、管线、阀门、汽化器、气缸等设备产生一定腐蚀的情况，但理论上讲如果汽油能提炼到不含任何硫化物等腐蚀性物质的时候就不会有腐蚀作用，且有一定的稳定性，早期不易氧化而变质。

C、D两项表述均不是很严谨，但相比之下D项更符合题意。

本题为选非题，故正确答案为D。

12、A项，光荣革命，是指1688年英国资产阶级和新贵族发动的推翻詹姆斯二世的统治、防止天主教复辟的非暴力政变。这场革命未有流血，因此历史学家将其称之为“光荣革命”。君主立宪制政体即起源于这次光荣革命。

B项，第一次工业革命指18世纪从英国发起的技术革命，这是世界技术发展史上的一次巨大革命，它开创了以机器代替手工劳动的时代。它不仅是一次技术改革，更是一场深刻的社会变革。

C项，普利茅斯位于英国英格兰西南区域德文郡。

D项，1799年11月9日，拿破仑以解除雅各宾派过激主义威胁法兰西第一共和国为借口，发动兵变，控制了督政府，接管了革命政府的一切事务，开始了为期15年的独裁统治。拿破仑的这次政变发生在11月9日，在当时的法国历法中属于雾月，故称“雾月政变”。

本题为选非题，故正确答案为D。

13、《中华人民共和国商标法》第三十一条规定：“两个或者两个以上的商标注册申请人，在同一种商品或者类似商品上，以相同或者近似的商标申请注册的，初步审定并公告申请在先的商标；同一天申请的，初步审定并公告使用在先的商标，驳回其他人的申请，不予公告。”《商标法实施条例》第十八条第一款规定：“商标注册的申请日期以商标局收到申请文件的日期为准。”题目表述的寄出时间是迷惑信息，按照相关法律的规定，商标局应先初步审定公告甲的商标申请。

故正确答案为A。

14、①社会主义市场经济理论：1992年10月12日，中共十四大报告明确指出，中国经济体制改革的目标是建立社会主义市场经济体制，以利于进一步解放和发展生产力。

②“三个代表”重要思想：2000年2月，江泽民在广东考察工作，第一次提出“三个代表”要求。2002年11月，江泽民在党的十六大报告中进一步阐述了“三个代表”重要思想的时代背景、历史要求、指导意义。党的十六大把“三个代表”重要思想同马克思列宁主义、毛泽东思想、邓小平理论一道，确立为党必须长期坚持的指导思想并写入宪章。

③社会主义本质理论：1992年初，邓小平在“南方谈话”中提出：“社会主义的本质，是解放生产力，发展生产力，消灭剥削，消除两极分化，最终达到共同富裕”。

④构建社会主义和谐社会理念：2004年9月19日，党的十六届四中全会第一次明确提出，共产党作为执政党，要“坚持最广泛最充分地调动一切积极因素，不断提高构建社会主义和谐社会的能力”。这是在党的文件中第一次把和谐社会建设放到同经济建设、政治建设、文化建设并列的突出位置。

由此可知，按照提出时间从先至后顺序为③①②④。

故正确答案为C。

15、A项错误，“独与天地精神往来，而不敖倪于万物，不谴是非，以与世俗处”出自《庄子·天下第三十三》，并不是荀子的观点。

B项正确，“虽千万人吾往矣”出自《孟子·公孙丑上》，意为：纵然面对千万人（阻止），我也勇往直前。孟子认为这是一种勇气和气魄，代表一种勇往直前的精神。

C项正确，子路宿于石门。晨门曰：“奚自？”子路曰：“自孔氏。”曰：“是知其不可而为之者与？”此对话出自《论语·宪问》。《论语》并非孔子所作，但以孔子思想为内容。“知其不可而为之”，这是做人的大道理。人要有一点锲而不舍的追求精神，许多事情都是经过艰苦努力和奋斗而得来的。

D项正确，“墨子兼爱，摩顶放踵利天下，为之”出自《孟子·尽心上》。意为：墨子主张兼爱，磨秃头顶，磨破脚跟，只要是对天下有利，一切都愿意做。此句虽出自《孟子》，但反映的思想对应的是墨子。

本题为选非题，故正确答案为A项。

16、A项，“东风”系列，是中华人民共和国一系列近程、中远程和洲际弹道导弹。“东风”系列是目前世界上唯一覆盖各种类型弹道导弹的陆基弹道导弹系列。

B项，“长征”系列为我国运载火箭型号命名。中国自1956年开始展开现代火箭的研制工作。1964年6月29日，中国自行设计研制的中程火箭试飞成功之后，即着手研制多级火箭，向空间技术进军。经过了五年多的艰苦努力，1970年4月24日“长征一号”运载火箭诞生，首次发射“东方红一号”卫星成功。现在“长征”系列火箭已经走向世界，享誉全球，在国际发射市场占有重要一席。

C项，“红旗”系列防空导弹构成了我国地空防空导弹的主体。红旗系列防空导弹涵盖了中远程、中高空到近程超低空的火力范围，已经形成一个庞大的家族，担负着中国防空的重任。

D项，“天宫”系列是我国空间站项目的命名方式。早在1992年，中国就确立了以建立空间站为目标的航天计划。这一计划分三步，第一步是载人飞船阶段，目标是能够把宇航员送到太空，正常运行若干天，并成功返回。第二步是空间实验室阶段。在这个阶段要解决组装、交互对接、补给以及循环利用等四大技术。这些技术关系到空间站的组装、宇航员在空间站的生存等关键问题。“天宫”一号就是中国在第二步计划中为了解决交互对接问题而发射的一个目标飞行器。

正确答案为A项。

17、晕轮效应又称“光环效应”，属于心理学范畴，是指当认知者对一个人的某种特征形成好或坏的印象后，他还倾向于据此推论该人其他方面的特征。本质上是一种以偏概全的认知上的偏误。晕轮效应愈来愈多地被应用在企业管理上，其对组织管理的负面影响主要是体现在各种组织决策上。爱屋及乌指的是因为爱一个人而连带爱他屋上的乌鸦。比喻爱一个人而连带地关心到与他有关的人或物。两者意思对等，因此A正确。

门槛效应又称得寸进尺效应，是指一个人一旦接受了他人的一个微不足道的要求，为了避免认知上的不协调，或想给他人以前后一致的印象，就有可能接受更大的要求。这种现象，犹如登门坎时要一级台阶一级台阶地登，这样能更容易更顺利地登上高处。因此C项正确。

从众效应(conformity)，也称乐队花车效应，是指当个体受到群体的影响(引导或施加的压力)，会怀疑并改变自己的观点、判断和行为，朝着与群体大多数人一致的方向变化。也就是指：个体受到群体的影响而怀疑、改变自己的观点、判断和行为等，以和他人保持一致。也就是通常人们所说的“随大流”。人云亦云指的是人家怎么说，自己也跟着怎么说。指没有主见，只会随声附和。两者意思对等，因此D正确。

首因效应指交往双方形成的第一次印象对今后交往关系的影响，也即是“先入为主”带来的效果。虽然这些第一印象并非总是正确的，但却是最鲜明、最牢固的，并且决定着以后双方交往的进程。如果一个人在初次见面时给人留下良好的印象，那么人们就愿意和他接近，彼此也能较快地取得相互了解，并会影响人们对他以后一系列行为和表现的解释。一鼓作气出自《曹刿论战》，意思是第一次击鼓能够振作士兵的勇气，第二次击鼓士兵的勇气会衰弱，第三次击鼓士兵的勇气就竭尽了。后多喻趁锐气旺盛之时一举成事或鼓足干劲，一往直前。显然，首因效应和一鼓作气的意思不对应。因此B错误。故本题正确答案选B。

18、A项正确，固定资本又称固定费用、不变成本，是指成本总额在一定时期和一定业务量范围内，不受业务量增减变动影响，因此，属于固定成本范畴。B项正确，不变资本指资本家用于购买生产资料的那部分资本。企业购入的原材料是典型的生产资料。C项错误，变动成本固定成本相反，变动成本是指那些成本的总发生额在相关范围内随着业务量的变动而呈线性变动的成本，主要包括直接原料和直接人工。而管理人员的工资是为维持企业提供产品和服务的经营能力而必须开支的成本，因此，属于固定成本。D项正确，机会成本是指为了得到某种东西而所要放弃另一些东西的最大价值，提前支取定期存款而损失的利息是为了投资股票而放弃掉的价值。

本题为选非题，故正确答案为C。

19、夏天比较热，电线吸收热量，处于伸张状态；天气转凉后，电线因释放热量，会收缩。所以绷太紧容易导致收缩过量产生拉力，电线容易形变，当形变超过临界值，就会发生断裂，产生事故。A项说法与热胀冷缩有关。

空气是热的不良导体，如果水没有完全灌满，相对于水直接接触瓶盖来说，相当于多了一层保温层。B项说法与热胀冷缩无关。

大多数物质都有“热胀冷缩”的物理特性。但是，各种物质的伸缩程度又各不相同。鸡蛋是由于硬的蛋壳和软的蛋白、蛋黄组成的，当温度剧烈变化时，蛋白和蛋壳的步调会不一致，形成了蛋白与蛋壳的脱离。因此，就不会连蛋壳带蛋白一起剥下来。C项说法与热胀冷缩有关。

玻璃是热的不良导体，热量在玻璃中传得很慢，杯子中倒进热水后，玻璃里面一面很快被加热，体积膨胀，但杯子外壁还没有被加热，体积不变，这样就会造成杯子破裂。D项说法与热胀冷缩有关。

本题为选非题，故正确答案为B。

20、A项正确，按照费用支付方式，中国预防接种的疫苗分为两类：第一类疫苗，是指政府免费向公民提供，公民应当依照政府的规定受种的疫苗；第二类疫苗，是指由公民自费并且自愿受种的其他疫苗。

B项正确，18世纪后，牛痘用作免疫接种以预防高传染性的天花。世界卫生组织已经宣布天花在地球上绝迹——人类彻底消灭了天花，这是疫苗战胜病毒的首度成功案例。

C项正确，接种疫苗是预防和控制传染病最经济、有效的公共卫生干预措施。

D项错误，流感疫苗在全球已经使用超过60年，目前每年使用量都以亿计，是全球使用量最大的一种疫苗。乙肝疫苗并不是世界上使用量最大的疫苗。

本题为选非题，故正确答案为D。

21、由“字不虚设”、“阅读者决定不深究的地方，有可能是作者用心良苦之所在”“阅读时不宜有所偏”可知，作家写作对细节之处十分重视，字字珠玑，那阅读者对待这些文字的状态就应该是C项“字斟句酌”，即对每一字、每一句都仔细斟酌、推敲，符合文意。A项“孜孜不倦”侧重勤奋，B项“精益求精”侧重好上加好追求更完美，D项“心无旁骛”形容心无杂念、专心致志，三项均不能体现出对细节、在每个字上狠下功夫的特点，故均排除。

故正确答案为C。

【文段出处】《求知于字外》

22、第一空，“躲避”指故意离开或隐蔽起来，搭配的对象一般是人或者困难，与“回忆”搭配不当，故排除C项。

第二空，所填词语与“记忆”构成搭配，“修复”指修整使恢复原样，文段中“记忆”原样并没有变化，用在此处不合适，故排除B项。

“复原”一般指病后恢复健康或者恢复原状，不符合语境，排除D项。

A项“恢复记忆”为常见固定搭配。

故正确答案为A。

【文段出处】《光靠声讨是断绝不了谣言的》

23、根据文段中“交汇点”、“结合”等词的对应可知，文段重在阐述科学与电影二者之间应该相结合，才能达到更好的效果。故较易排除D项“相提并论”。“相提并论”是指把不同的人或不同的事放在一起谈论或看待。文段强调的是相互配合而非同等看待，故排除。

其余三项均有“结合”之意。B项“合二为一”是指将两者合为一个整体。显然“科普”与“艺术”无法变成一个整体，程度过重，排除。C项“珠联璧合”用来比喻杰出的人才或美好的事物结合在一起。常用“珠联璧合，郎才女貌”，一般不与“将……”连用，故排除。

A项“融会贯通”是指把各方面的知识和道理融化汇合，得到全面透彻的理解，符合文段提出的科普与艺术结合的概念。

故正确答案为A。

【文段出处】光明日报《我国科普影评如何迎头赶上？》

24、第一空，相对于“对带薪休假制度热切欢迎”，对于不落实的行为，由“社会”这一集体性的主体身份，以及文段使用“可谓”一词可知，其态度必然是严厉的。A项“嗤之以鼻”，用鼻子吭声冷笑，表示轻蔑，B项“冷嘲热讽”，用尖刻辛辣的语言进行讥笑和讽刺，二者与“社会”这一主体不符，且仅仅是轻蔑或讥笑，程度较轻，排除；D项“疾言厉色”则形容对人发怒说话时的神情，也可以排除；而C项“口诛笔伐”指从口头和书面上对坏人坏事进行揭露和声讨，符合文段语义。

第二空验证，“寥寥无几”形容数量少，与前文“很少有人提及”对应。

故正确答案为C。

【成语积累】门可罗雀：形容十分冷落，宾客稀少；

寡不敌众：人少的抵挡不住人多的。

势单力薄：人少而力量不足。

【文段出处】《“带薪休假零举报”折射制度尴尬》

25、本题考查成语填空。

第一空，填入的词表达因为太阳对人类有重要的作用，所以人类必须采取一切自己能做的活动来保护它。D项“恰如其分”是指办事或说话正合分寸，文段并未讨论是否合乎分寸的问题，故排除。

第二空，填入的词用来形容“用锣鼓和鞭炮的声音驱赶‘恶狗’”这一行为，让现代人不解。“不过”表示转折，表现出现代人对于观赏日食的兴趣。C项“匪夷所思”指言谈行动离奇古怪，不是一般人根据常情所能想象的，符合文意。A项“急于求成”表示急着要取得成功。文段并未体现急迫要取得成功之意；B项“啼笑皆非”形容处境尴尬或既令人难受又令人发笑的行为，古人对日食的反应既不尴尬，也不令人难受，故排除A、B两项。

故正确答案为 C。

【成语积累】

行之有效：指某种方法或措施已经实行过，证明很有效用。

啼笑皆非：形容处境尴尬或既令人难受又令人发笑的行为。

力所能及：在自己力量的限度内所能做到的。

不可理喻：形容蛮横或固执。

【文段出处】北京晚报 《为日全食上书国务院 天文学家澄清日食“绯闻”》

26、第一空，由文段的“天池经历了漫长的无名时期”、“天池传说的兴起”可知，天池逐渐有名气被知晓。A项“声名鹊起”意为名声突然大振，知名度迅速提高；D项“广为人知”意为流传很广，大家都知道，二者均符合文意。B项“门庭若市”是形容来的人多非常热闹，与“名气”无关，排除。C项“脱颖而出”比喻本领全部显露出来，也指工作时通过努力超人一等，常强调与他人的对比，文中并无此意，排除。

第二空，横线处所填词汇是形容山水之景与神灵之气之间的关系，后文的“山不在高，有仙则名”是对前文的解释。D项“相视莫逆”形容彼此间友谊深厚，无所违逆于心，主语为人，不能是物，且“山水之景”与“神灵之气”无所谓友谊深厚，排除。A选项“相得益彰”意为两个人或两件事物互相配合，双方的能力和作用更能显示出来，能体现出山水之景与神灵之气的结合使得山水之景更为美好的意境，符合文意和。

故正确答案为 A。

【成语积累】

相映成趣：指相互衬托着，显得很有趣味，很有意思。

相濡以沫：比喻同在困难的处境里，用微薄的力量互相帮助。

【文段出处】《古今世界的瑶池和天池》

27、从第二个空入手，第二个空根据语境“像陶渊明那样从激流中退出”和“桃花源”可知，作者表达的是积极感情色彩，“蜷缩”、“固守”感情色彩偏消极与文段语境不符，排除 B、D 选项。

“退隐”与“桃花源”搭配更合适；第三个空根据“与世界对抗”对应“冲突”，所以 A 项正确。

故正确答案为 A。

28、第一空，由“更宽广的尺度”、“批判意识和更多的异端”可知，电子传媒与纸质传媒相比对不同观点态度更为宽容，体现出对不同声音接纳包含的姿态。A项中的“鼓励”过于积极，文中没有鼓励赞赏的含义，排除。B项“滋生”是说由于电子传媒广泛引起了更多的批判意识和异端，强加因果，无中生有，排除。

C项“允许”、D项“容纳”均能够体现出电子传媒对不同观点态度的宽容接纳，符合文意。

第二空，C项“振聋发聩”意为发出很大的响声使耳聋的人也能听见，用来比喻用语言文字唤醒糊涂麻木的人，重在强调观点的震撼性。D项“惊世骇俗”指人因思想、言行等异于寻常而使人感到震惊。显然后者与前文中“批判的意识”和“异端”等词对应更为准确。基本锁定 D 项。

第三空验证，“无法望其项背”为常见固定搭配，意在强调以电子传媒为代表的现代传媒较于传统媒体的优势很大。

故正确答案为 D。

【文段出处】：《传媒娱乐主义转向及其成因分析》

29、第一空，由文段可知，人民币国际化并逐步发展总体上并无消极倾向。D项“势如累卵”比喻形势非常危急，不符合文意，排除。由“从长期看来”“逐步发展”可知，人民币成为储备货币并非是快速、短期的行为，而是渐进的过程，A项“势如破竹”形容节节胜利、毫无阻挡，与长期的、渐进的过程不相符合，排除。

第二空，与“长期向好”解释搭配，B项“趋势”、C项“势态”均可搭配。

第三空，由“另一方面”可知，由于人民币币值稳定有保障，才推动了有“保值增税”需求的央行储备人民币，C项的“信心”是指相信自己的愿望或预料一定能够实现，“动力”与“信心”相比，不仅是相信而且更能突出现实条件对各国央行选择人民币的推动力量，故“动力”更恰当，且“提供动力”这一搭配更为常见。

故正确答案为 B。

【文段出处】《外国央行抢做人民币生意 其成储备货币势不可挡》

30、第一空，填入的词与“生命长短”搭配。“操控”指的是掌握运用或驾驭得心应手，毫无阻碍，与后文词语搭配不当，故 A 选项排除。“支配”是指支配主体按照给定的条件和目标，对支配客体施加影响的过程和行为，文段中的“基因”与“生命长短”之间并无明确的主客体的行为关系，故排除 B 项。C项“决定”、D项“主宰”均可体现“基因”对于“生命长短”的重要作用。

第二空，填入的词对应前文“研究表明……”即基因运作的“机制”而非“流程”，故排除 D 项。

故正确答案为 C。

【文段出处】环球科学 《长寿基因挑战寿命极限》

31、文段只阐述了何为自然的自由、何为文明的自由，A 项中“各自的界限”未提及，且其定义也非社会契约所规定的，而是实际存在的，排除；C 项“只有……才……”的逻辑关系文段未提及，且“服从社会契约”文段也未提及，排除；D 项中“限制自然的自由”与原文“失去自然的自由”概念不一致，排除。

故正确答案为 B。

32、根据文段尾句的表述“有条件的自尊往往通过强烈的自我意识表现出来，这样的人总是通过他人的眼光来看待自己”可知，有条件的自尊者对外界的评价往往过于在意，对应 C 项。根据第二句内容“前者是通过达到一些预设的标准来获得自尊，而非自我本真的需要”，可知 A 项错误。B 项“父母的过分溺爱”在原文中没有提到，无中生有，排除。D 项“对其成长不利”在文段中没有提到，作者并未对父母制定标准的效果进行评价，排除。

故正确答案为 C。

33、本题可先确定尾句，比较②句和③句，③句为阐述现状的表述，②句通过“由此可以看出”进行总结得出结论，适合做尾句，排除 A、C 两项。

③句提到“北京文化创意产业开辟了大量的就业空间”，⑤句是对“就业弹性”下定义的表述，③句和⑤句话题不一致，排除 D 项。

⑥句提到“为了进一步确定文化创意产业对北京就业的吸纳空间”，根据“文化创意产业”“就业空间”等共同信息捆绑，确定③句之后接⑥句，对应 B 项。

故正确答案为 B。

34、通过空格前的“换句话说”以及空格后的“典型的例子”可知，所填入句子与前文和后文举例表达意思一致，前文阐述了诗歌的面貌与作者的人品关系不大，后文通过潘岳的例子说明具有卑劣行径的人依然可以写出高雅的作品，对应选项为 A 项。B 项较 A 项表述不够明确、直接，且“唯一要素”表明下文应该侧重讲其他要素，不符合原文；C 项中“掩饰自己的真实品格”为无中生有；D 项中“知人知面不知心”指了解一个人的内心很难，与原文中诗歌的面貌和作者品格的联系不大，且“创作领域”太过宽泛，排除。

故正确答案为 A。

35、本段文字为“观点+解释说明”结构。文段首先指出“大数据”的概念，以及被人类认为是“新财富”、价值“堪比石油”，说明大数据存在巨大的可利用价值，随后作者用发达国家重视开发大数据的做法作为“明证”，起到解释说明的作用，故文段的重点在论述大数据的潜在价值，与此观点表述相符的为 B 项。A 项是文段首句引出大数据概念的内容，并非文段重点，排除。C、D 两项是尾句解释说明的内容，不是重点，排除。

故正确答案为 B。

36、本段文字围绕中微子进行论述，首句指出中微子在宇宙中的重要作用，随后指出中微子由于无质量无电荷的特点使其运动轨迹不变，而这稳定的运动轨迹恰恰可以让中微子告诉大家“源”在宇宙的哪里，故 C 项“宇宙的使者”中的“使者”一词很好地解释了中微子的作用，当选。A 项没有主题词，不符合标题填入的原则，排除。B 项的“特立独行”侧重特殊性，表述相较于 C 项而言不够准确，且没有体现出中微子的作用，排除。D 项“触不可及”在原文中并未体现，与文意不符，排除。

故正确答案为 C。

37、本题考查标题选择题。关注文段重点围绕的话题开展。

文段首先引入话题——爱的价值是有“被爱的方式”来决定的。接着陈述观点：爱不是给予而是被接受。紧接着具体论述什么样的方式才是真正的“爱”即“被接受”的爱才是真爱，故文段主题是“爱是被接受”。

故正确答案为 A。

【文段出处】博泰典藏网 《家庭心理学》

38、本段文字围绕“空间”这一话题进行阐述，首句指出空间的重要性体现在各个层面，后文以一句“这是以……等多种形式表现出来的”作为解释说明，再一次强调其重要性所在，故 C 项准确把握了文段的重点。A 项，“经济全球化”是首句诸多现象中的一部分，表述片面，且文段阐述的是“全球化”与空间关系密切，而不是“带来空间危机”，排除。B 项是后文解释说明的内容，非重点，排除。D 项无中生有，排除。

故正确答案为 C。

39、文段开头介绍沉积物基准这一概念，并指出其对评价沉积物污染、生态风险、湖泊生态环境有重要的作用，后文通过转折词“但”指出了存在的问题，即没有形成完善、统一的体系和规范，故选项需基于原文给出解决问题的对策，即需要建立完善的沉积物基准体系。A 项“弥补现有沉积物基准体系不足”属于对策类表述，符

合文段主旨，当选。B 中“未成体系”表意过重，文中只表述未形成完善和统一的体系，并非没有体系。C 项是文段前半部分论述的沉积物基准体系的重要性，而后半部分的问题才是文段重点所在，排除。D 项的“较多进展”为转折前内容，非重点，排除。

故正确答案为 A。

40、文段开头指出国有企业存在的问题和后果，接下来通过转折词“但”揭示重点，并用“这”对前文进行总结。指出在国企改革中会导致强化内部人控制，而公众资本无法对此进行制衡，尾句进行反面论证，文段的重点对应 C 项。

A 项对应文段前两句话的表述，非重点，排除。

B 项和 D 项的主题词是“混合所有制”，“混合所有制”出现在尾句中，非重点，文段的主题词是“内部人控制机制”模式，排除。

故正确答案为 C。

41、文段为“分-总”结构，前文阐述了政府采购的本义，后文着重分析了政府采购存在问题的原因是缺少监督，根据文段提出的原因给出合理的对策，对应 B 项，故 B 项正确。

A 项为文段前部分内容，非重点；

C 项“采购需求不合理”为一方面的问题，片面且问题本身非重点；

D 项为问题表述，非重点。

故正确答案为 B。

42、文段为“分-总”结构，开篇从汪曾祺的角度论述了语言与思想的关系，结尾以“从这个意义来讲”引领总句即为中心句，强调“语文教育”与“诗歌”的联系，结合选项可知 C 项为同义替换，故 C 项正确。

A 项缺少关键词“语文教育”；

B 项表述不明确；

D 项缺少关键词“诗歌”。

故正确答案为 C。

43、文段首句指出英国科学家宣称已找到了一种替代全球定位系统的方法，接下来对新的定位方法进行具体阐述，通过“限制并冷却放置于真空条件下的原子”“在一台小型装置上限制原子”来进行定位，可知文段强调的是利用原子进行定位的原理，对应 D 项。

A 项“智能手机”非文段重点，且“应用程序的革新”文中未体现，排除。

B 项“科技创新”扩大范围，文段谈论的是如何定位的原理，排除。

C 项“在前沿领域的应用”非重点，文段重点论述的是新定位方法的原理而不是应用，排除。

故正确答案为 D。

44、文段为“观点+解释说明”结构，首句提出观点“据理力争”不是最佳的表达方式，缺少从容淡定。后文为解释说明部分，文段首句为中心句，结合选项可知 A 项的观点最相近，所以 A 项正确。

B 项“公道自在人心”指公正的道理自然存在于众人的心里，指群众对事情的是非曲直知道的清楚明白。不是作者想强调的观点；

C 项“此时无声胜有声”，指默默无声却比有声更感人。（有时候不说话比说话更有用），文段并不是“无声”，而是声音大小；

D 项“针尖不必对麦芒”比喻双方不必针锋相对。不符合文意。

故正确答案为 A。

45、文段首句指出中石器时代绘画场所的变化，接下来通过“而”指出人类活动成为绘画描绘的主要对象，之后具体阐述中石器绘画如何呈现人类活动，因此文段重点阐述中石器绘画再现了人类生活，对应 C 项。

A 项，根据“忽略细节刻画”可知“风格细腻精致”错误，排除。

B 项，根据“动物形象在绘画中逐渐减少并失去原始的野性”可知“多表现动物野性”错误，排除。

D 项，根据“用色单纯”可知“丰富”错误，排除。

故正确答案为 C。

【文段出处】《中石器时代的北欧岩画》

46、本段文字前两句给出观点，指出秦汉文化造成的定势：政治和文化互相推动、存在互补，且指出这一定势影响了两千年中国历史。文段最后一句话具体介绍了影响的体现，故文段前两句话的观点是重点内容，即强调秦汉文化对后世的影响，B 项论述符合中心。

A 项没有体现出“秦汉文化”这一主题词；C 项“中国文化”偷换概念；D 项是解释说明的一部分，不是重

点，排除。

故正确答案为 B。

47、文段为按时间先后顺序论述的并列结构，首句指出文段谈论的核心话题“我国古代对于公文的保密”，接着依次论述了夏朝、商朝、周朝、秦朝和东汉时期的公文保密办法。对文段内容归纳概括，A 项准确。B 项“封泥”只出现在秦朝和东汉，表述片面，排除。C、D 两项主题词与文段不符，文段谈论的是公文的保密方法而非“档案存储方法”或“文书保存方法”，排除。

故正确答案为 A。

48、正确答案：A，全站正确率：39%，易错项：D。

解析

第一步，分析文段。文中前半部分都在讲一个关于马克·吐温听演讲的例子，并把事例中的现象总结为“超限效应”。接着通过类比的方式提出目前的“冰桶挑战”也同样有这种现象存在，强调“冰桶挑战项目也应警惕”。最后详细论述冰桶挑战该怎么样去做才算圆满。可以判断整个文段是“分—总”的行文结构，主要是强调“冰桶挑战”项目应避免类似于演讲的作秀。

第二步，对比选项。A 项“‘冰桶挑战’应避作秀之嫌”正确。因此，选择 A 选项。

拓展

B 项：“明星”不是文段论述的重点。C 项：“慈善娱乐化”与文段话题“冰桶挑战”不符。D 项：“超限效应”不是文段讨论的重点。

49、语句排序题，对比选项判断首句，⑤句是对“碘”下定义的表述，引出文段的话题，适合做首句，②句和④句分别阐述我国和自然界中碘的情况，应出现在⑤句之后，不适合做首句，排除 A 项和 C 项。

①句引出“海藻”这一碘的生产原料，③句的话题为“海藻碘盐”，建立在海藻的基础上，因此③句在①句之后，排除 B 项。

故正确答案为 D。

【文段出处】《这些东西里都有海洋的身影》

50、文段首句通过“当前”交代背景，接下来从技术层面进行论述，通过“如今并非‘高科技’”可知，目前在技术上可以实现智能家居，对应 B 项。A 项“已成为未来的发展方向”与文段信息“并未普及”矛盾，排除。C 项“生产成本”无中生有，文段尾句提到的是“由于价格昂贵等原因”，“价格昂贵”和“生产成本”不是一个概念，排除。D 项“概念模糊”与文段不符，首句是说很多人对于智能家居的概念滞后而非模糊，且尾句提到并未普及的原因是由于价格昂贵而非概念问题，排除。

故正确答案为 B。

51、文段先阐述了可见光通信技术的原理和特性，因其传播直线性导致应用局限，后文通过“但”进行转折，转折后为重点即强调其在公共通信中的应用前景，与 C 项吻合，且 C 项中“大放异彩”和文段中的“令人兴奋的应用前景”对应。A 项中的“智能之城”、B 项中的“核心技术已有了巨大突破”均为无中生有，排除；D 项中可见光通信技术对“家庭网络”的影响与文义相悖，排除。

故正确答案为 C。

52、文段开头把“现代化学”与“炼金”进行对比，先指出现代化学与炼金的相似之处，接下来应是指出两者的区别，通过转折词“但”说明炼金技术不具备理性思维，随后通过“例如”进行举例说明，接下来即是强调现代化学是有理性思维的，因此下文应该谈论现代化学的理性思维是如何产生的，对应 A 项。B 项“物理学家如何创造元素”是前文已经提到过的内容，后文不做论述，排除。C 项的“欧洲”属于无中生有，排除。D 项对应文段最后一句的表述，是举例论证的内容，非重点，且没有包含“理性思维”这个关键词，排除。

故正确答案为 A。

53、文段以“此外”为标志词，是典型的并列结构。“此外”前阐述了海洋开发活动中各项产业既要依靠海域、流域，也需要陆域参与；“此外”后阐述了在现代海洋高新技术推动下，不仅海洋科技得以发展，也促进流域、陆域等技术的发展。总结并列前后分句内容，可得正确答案为 A 项。B、D 两项阐述主体为“现代科技的发展”，为并列后半部分内容，表述片面，排除；C 项的“相互交错”没有体现出两者的互相依赖和促进之意，不如 A 项表述准确，排除。

故正确答案为 A。

54、文段为观点+解释说明结构，首句通过“需要”引出对策，指出心理科普教育需要方方面面的配合，接下来举例某区的例子进行具体解释说明，文段的重点对应 B 项。

A 项和 D 项是举例说明的内容，非重点，排除。

C项“心理科普教育是社区教育的重点”在原文中没有提到，无中生有，排除。

故正确答案为B。

【文段出处】未找到原文

55、文段对痴呆定义为“慢性进展性的疾病”，与A项中“突然发病”相悖，排除A项；文段未提及痴呆发病率是否与受教育程度相关，排除B项；C项“基本生活能力可以改善”为无中生有，排除；文段尾句提到我国老年人口“不断加”，痴呆的患病率又随着年龄的上升而增加，故D项正确。

故正确答案为D。

56、由2014年父母年龄之差是儿子年龄的 $\frac{1}{5}$ ，可得儿子的年龄是5的倍数，而5年后儿子的年龄也必然是5的倍数，是5的倍数且为平方数的只能为25，则可得到2014年儿子的年龄为20岁，父母年龄差即 $20 \times \frac{1}{5} = 4$ 岁，年龄和为 $4 \times 23 = 92$ 岁，假设父亲年龄比母亲年龄大，则可得父亲年龄-母亲年龄=4，可得父亲年龄=48岁，母亲年龄=44岁，5年后母亲年龄为49岁，是平方数，满足条件。

故正确答案为D。

57、由题意可得，商品每降价1元销量增加5个。上午商品打八折出售，下午商品在上午价格的基础上再打八折，列表可得：

	售价	销量（半天）	销售额
原计划	25	20	
上午	$25 \times 0.8 = 20$	$20 + 5 \times 5 = 45$	$20 \times 45 = 900$
下午	$20 \times 0.8 = 16$	$20 + 9 \times 5 = 65$	$16 \times 65 = 1040$

商品全天销售额

$= 900 + 1040 = 1940$ 元。

故正确答案为B。

58、由题意音乐系男女人数之比为1:3，则可得到音乐系男生人数占音乐系总人数的 $\frac{1}{1+3} = 25\%$ ，同理美术系男生占美术系总人数比为 $\frac{2}{2+3} = 40\%$ ，则两系人数混合后男生占总人数的比为30%，由线段法可知：



则可得到两系人数比为 $\frac{\text{音乐系人数}}{\text{美术系人数}} = \frac{40\% - 30\%}{30\% - 25\%} = \frac{2}{1}$ 。

故正确答案为D。

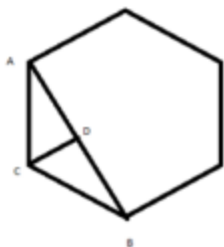
59、A工程队的效率是B工程队的2倍，可以赋值A工程队效率为2，B工程队效率为1，此时工程总量为 $6 \times (2+1) = 18$ 。如果两队的工作效率均提高一倍，A工程队效率即为 $2 \times (1+1) = 4$ ，B工程队效率为 $1 \times (1+1) = 2$ 。设A工程队休息t天，则有 $4 \times (6-t) + 2 \times (6-1) = 18$ ，解得 $t=4$ 。

故正确答案为A。

60、原有职工110人，其中技术人员是非技术人员的10倍，可知二者人数之比为10:1，总数共为11份，每份10人，可以得到非技术人员为1份10人，技术人员为10份100人。招聘后，两类人员的人数之比未变，即新招聘的人员中，技术人员是非技术人员的10倍，可以设新招聘的非技术人员为x，则技术人员为10x，则有 $100+10x - (10+x) = 153$ ，解得 $x=7$ 。

故正确答案为C。

秒杀技：尾数法。人数比是10倍，技术人员总数的尾数为0，两者相差153，则非技术人员尾数为7，原来是10，现在就是17，新招7人。



61、

正六边形的边长为 50 米，则周长为 300 米，假设老王从 A 点顺时针跑，500 米后应在 B 点，此时与出发点的距离为 AB，做 CD 垂直于 AB， $\triangle BCD$ 是一个三个角分别为 30° 、 60° 、 90° 的直角三角形。在直角三角形中， 30° 角对应的边等于斜边的一半，则 $CD=25$ 米，根据勾股定理可计算得 BD 为 $25\sqrt{3}$ 米，因此边 AB 应为 $50\sqrt{3}$ 米。

故正确答案为 B

62、由题意可得：老张家人均水费 = $\frac{5 \times 180 + 7 \times (210 - 180)}{5} = 222$ 元，老李家人均水费 = $\frac{5 \times 210}{6} = 175$ 元，

则老李家人均水费比老张家少 $222 - 175 = 47$ 元。

故正确答案选 C。

63、主持发稿会的顺序为社长、主编、副主编，每周轮换一次，故一个轮换周期为三周，副主编第十二次主持，应为第十二个周期的第三周，即第 36 周，中间间隔 35 周，即副主编主持第二次所需时间为 $35 \times 7 = 245$ 天。选项均为 9 月，先算至 8 月 31 日。从 1 月 6 起，到 8 月 31 日，共有 $25 + 28 + 31 + 30 + 31 + 30 + 31 + 31 = 237$ 天，故 9 月还需要 $245 - 237 = 8$ 天。

故正确答案为 A。

64、由每天的营业额以 100 元的速度上涨可知，10 月份每天营业额成一个公差为 100 的等差数列；由该月 15 号的营业额为 5000 元得知， $a_{15} = 5000$ ， $a_{16} = 5100$ 。10 月共 31 天，由等差数列求和公式可得

$$S_n = n \times a_{\frac{n}{2}} = 31 \times a_{16} = 31 \times 5100 = 158100 \text{ 元。}$$

故正确答案为 B。

65、方法一：设可坐 10 人的桌子有 x 张，则可坐 12 人的桌子有 $(28 - x)$ 张，则可得 $12 \times (28 - x) + 10x = 332$ ，

解方程 $x = 2$ 。

故正确答案为 A。

方法二：假设所有桌子都是 10 人桌，则总共可坐 $10 \times 28 = 280$ 人，而现在可坐 332 人，则多余的人必然是坐到 12 人桌，而每个 12 人桌比 10 人桌可多坐 2 人，则 12 人桌子数为 $\frac{332 - 280}{2} = 26$ ，则 10 人桌为 $28 - 26 = 2$ 张。

故正确答案为 A。

66、前一幅图形内部的图形变为第二幅图形的外部图形，最后一幅的外部图形应该是正方形，排除 AC 选项。而内部图形的颜色分别是黑、白、灰、黑、白，颜色遍历，最后一幅应该是灰，排除 D 选项。

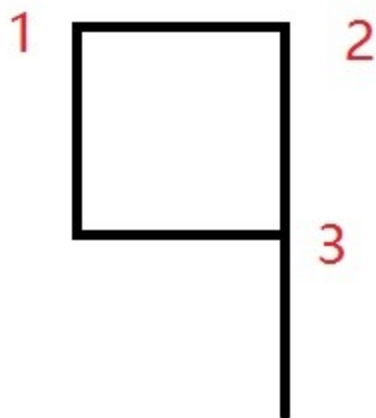
故正确答案为 B 选项。

67、本题属于数量类，因为有粗线条存在，因此首先考虑部分数。①③⑤部分数均为 1；②④⑥部分数均为 2。因此本题选择 D 选项。

68、观察题干和选项可知，五角星面是一个特殊的面，由第一个图形可以发现五角星黑色尖端部位所指向的面是“○”的面，选项 A 中五角星黑色尖端部位所指向的面是“\”面，排除；选项 B 中五角星黑色尖端部位所指向的面是“□”面，排除；选项 D 中五角星黑色尖端部位所指向的面是“空白面”，排除；

故正确答案为 C。

69、本题属于位置类，主要考察旋转与翻转的区别。使用时针法，按照 1-2-3 的顺序。



①③④三个图形为顺时针，②⑤⑥三个图形为逆时针。因此本题选择 C 选项。

70、本题图形组成相同，但无明显的位置移动规律，考虑图形间的相对位置。观察发现 ①③⑤图形中，小正方形均在一个大图形内部，②④⑥图形中小正方形均在两个图形相交的区域内。且①③⑤中三角形都在矩形和圆相交的区域内，②④⑥中三角形都在两个矩形相交的区域内。

故正确答案为 D。

71、第一步：找到定义关键词。

关键词为“主动参与体育活动的态度和行为表现”。

第二步：逐一分析选项。

A项：小强体质较弱，为了增强体魄他开始参加体育运动，体现的是他参加体育活动的自主性，但是说的是开始参加，没有很好的体现出参与体育运动的行为表现，不属于运动参与，排除；

B项：为了培养孩子的兴趣，小生的父亲经常带他去游泳，虽然有参与体育运动的行为，但是没有体现出小生的主动参与体育运动，而是被迫的，是父亲为了培养他的兴趣，不属于运动参与，排除；

C项：小张酷爱网球比赛，会经常观看各种各样的网球比赛，没有体现出他参与体育活动的行为表现，排除；

D项：小李热爱跑步，只要有时间就会参加马拉松，“热爱”一词体现了小李的主动参与性，同时一有时间他就参加马拉松体现了他参与体育活动的行为表现，当选。

故正确答案为 D。

72、第一步：找到定义关键词。

关键词为“职业的成功在于他具有一片特别硕大的红叶子”“需要靠个人优势不断努力获得”。

第二步：逐一分析选项。

A项：小李销售水平一般，但是对市场特别敏感，体现了他的个人优势，对市场敏感，同时他努力发展优势体现了他的个人不断努力，能用红叶子理论解释，当选；

B项：小刘对工作尽职尽责，富有团队精神，没有体现出这是他的个人优势，也没体现出他在不断努力，不符合定义，排除；

C项：小张觉得数学专业枯燥选择了读经济学硕士，没有体现出他的个人优势，也没体现出个人的不断努力，不符合定义，排除；

D项：小文是英语系学生，口语不好，辅修国际法方面的课程最后成为出色律师，说的是虽然有劣势，但是成功了，并没有体现出他的个人优势和特色，不符合定义，排除。

故正确答案为 A。

73、第一步，找到定义关键词。

关键词为“用几个喻体从不同角度反复设喻去说明一个本体”

第二步，逐一分析选项。

A项：把心比喻为钢铁，是从单一角度设喻，不符合“从不同角度反复设喻”，排除；

B项：把“一川烟草”“满城风絮”“梅子黄时雨”多项景色比喻“闲愁”，符合“从不同角度反复设喻”，符合定义关键词，当选；

C项：把角色比喻为党八股，是从单一角度设喻，不符合“从不同角度反复设喻”，排除；

D项：把汪伦与李白之间的感情之深比喻为超过千尺潭水的深度，是从单一角度设喻，不符合“从不同角度反复设喻”，排除；

故正确答案为B

74、第一步：找到关键词。

关键词为初级群体是由“面对面互动形成”、“具有亲密人际关系和感情色彩”，次级群体是为了“某种特定的目标”、“有明确的规章制度”。

第二步：逐一分析选项。

A项：亲友团到比赛现场为小李助威，体现的是一种亲密的人际关系和感情色彩才聚集到一起，没有涉及到具有特定的目标，也没有明确的规章制度；

B项：小赵考上大学山里乡亲为他送行体现的是一种人际关系和感情色彩，属于初级群体，没有涉及到特定的目标和规章制度，排除；

C项：小王考上研究生，同事为他庆祝，这个群体指的是公司群体，大家的共同目标就是努力工作，把公司搞好，同时这个关系群中有严格的公司规章制度，属于次级群体，C选项为正确答案。

D项：小张的玩伴建立了微信群体现的亲密的人际关系，属于初级群体，没有涉及到特定的目标和规章制度，排除。

75、第一步：找到定义关键词。

关键词为“某些物品或者服务的市场需求”，“不同季节，或一周不同日子，甚至一天不同时间”，“上下波动很大”

第二步：逐一分析选项。

A项：早晚高峰期出租车供不应求，即出租车服务的市场需求在一天的不同时间上下波动很大，符合定义；

B项：只提到牙刷品牌对牙刷分类，并未提到消费者的反应如何，也不存在需求上下波动，不符合定义。

C项：“店庆打折当天点击量剧增”说明这种打折服务的市场需求很大，并未体现出需求上下波动，不符合定义。

D项：“博物馆引进梵高画作后游客蜂拥而至”说明人们对欣赏梵高画作的市场需求很大，并未体现出需求上下波动，不符合定义。

故正确答案为A。

76、本题属于单定义，主要考察名词型关键词。贷款替代的主体是“企业”，客体是“外币替为人民币”。

B选项是获取外币，故排除；

C选项和D选项是个人，不是企业，故排除。

A选项满足题意。

因此本题选择A选项。

77、第一步：找到定义关键词。

关键词为“气候变暖”、“导致生存受到威胁”、“逐渐扩大的人群”

第二步：逐一分析选项。

A项：土地沙漠化是由于气候变异或者人类活动引起的，属于“气候难民”，排除；

B项：海平面上涨是由于气候因素引起的，导致国民生存受到威胁，符合定义，排除；

C项：卡特里娜飓风是由于特殊气候因素引起的，同时众多居民逃离家乡是一种生存威胁，属于“气候难民”，排除；

D项：印度洋海啸不是由气候因素引起的，一般是由地震或者气象变化产生的破坏性波浪，不属于“气候难民”，为正确答案。

本题为选非题，故正确答案为D。

78、第一步：找到定义关键词。

题干中精益生产的方式是“通过系统结构、人员组织、运行方式和市场供求等方面的变革”，目的是“整体优化、均衡物流、高效利用资源”，达到“最少的投入向顾客提供最完美的价值”。

第二步：逐一分析选项。

A项：题干中的目的是为顾客提供最完美的价值，A项中的目的是抢占市场，不符合定义要求，排除。

B项：题干中的方式是通过系统结构、人员组织、运行方式和市场供求等方面，B是通过资金的调整，不符合定义要求，排除。

C项：只说到有强大的供货体系，但是这个供货体系是否经过各方面的变革，是否是最优化的并没有提及，

该选项不够明确。

D项：充分发挥自身优势就是对公司优势资源的高效利用，建立超快物流体系符合“均衡物流，高效利用资源”，符合定义要求。

C、D两项比较而言，D项更加明确地体现了对优势资源的充分利用，实现了均衡物流、高效利用资源的效果。故正确答案为D。

79、争议题。

杨柳（微信：gwy288）提示：此题属于争议题。个人倾向于A。

粉笔华图的答案是A，解析如下：

第一步，看提问方式，本题属于选是题。

第二步，找关键信息。

①大部分蚂蚁很勤劳，寻找、搬运食物争先恐后，少数蚂蚁却东张西望不干活；

②当食物来源断绝或蚂蚁窝被破坏时；

③懒蚂蚁带领众伙伴向它早已侦察到的新的食物源转移。

即：少数平时看似做事少的人，当困难来临时用平时的积累解决了困难。

第三步，辨析选项。

A项：通信工程师是所有员工中的“少数人”，时间自由符合“看似做事少”，擅长攻克技术难题说明能够在困难时能解决困难，符合定义；

B项：这里的员工指所有员工，并不是少数“懒蚂蚁”，并且在上班时间钻研技术并没有体现“做事少”，同时也未明确指出这些员工能够在有难题时解决困难，不符合定义；

C项：选拔人才的标准，未体现少数“懒蚂蚁”平时做事少，但关键时刻能解决问题，不符合定义；

D项：公司借助经营手段解决问题，未体现少数“懒蚂蚁”平时做事少，但关键时刻能解决问题，不符合定义。

因此，选择A选项。

但也有部分机构给的答案是B，解析如下：

第一步：找到定义关键词。

该定义类似寓言，需理解含义：懒蚂蚁的寓意指的是指没有做本来该做的搬运寻找的工作，看似东张西望不干活，实则是侦查新的食物来源，发现新的途径新方法。

简单说，也就是看似没干活，实际在做之前没有的工作，也就是创新的工作。

第二步：逐一分析选项。

D项：并未提到员工如何干活，勤劳与否，不符合定义；

C项：“坚韧和正直”与员工是否勤劳或懒惰无关，不符合定义。

A项：善于攻克难题，并没有明确说明是否是工程师本来的分内工作，攻克难题是否一定是创新，也不确定。而时间自由也不能说明平时没有事情做，而只是可以自由支配时间，不明确，需要与其他选项作比较，待定；

B项：“允许员工在上班时间钻研技术”说明员工上班时间没有做本来该做的工作，而去进行钻研创新，能够对将来将会出现的问题有一定的预见，与A项相比，更明确的符合定义；

故正确答案为B。

80、第一步：找到定义关键词。

关键词为“由于一个物体的运动”“使其相邻的一个静止物体产生运动的错觉”。

第二步：逐一分析选项。

A项：不存在“一个物体的运动”，而且烛光本来就会随风摇动，也不属于静止物体，不符合定义，排除；

B项：不存在“使相邻的一个静止物体产生运动”，且电影画面本来就在动，不是错觉，不符合定义，排除；

C项：瀑布是往下流的，注视瀑布久了，再看树木，会觉得树木朝着瀑布相反的方向飞升。之所以会觉得树木朝着瀑布相反方向飞升，原因是长时间注视，与题干的原因不同，不符合定义，排除；

D项：月亮并未运动，只是由于云在运动给人以错觉，误以为月亮在运动，符合定义，当选。

故正确答案为D。

81、第一步：翻译题干：

除非，否则不这个关联词可翻译为：后→前的形式，因此，题干最后一句话翻译为：

回答了→含混不清或枯燥无味

第二步：翻译选项。

A项：记者采访时的提问如果具体、简洁明了是否能给采访对象带来回答的困难，原文当中完全没有提到过，属于无中生有的选项，排除；

B项：可翻译为：没法回答→没有（含混不清或枯燥无味），否前→否后，与题干的翻译形式不一致，排除；

C项：可翻译为：回答→含混不清或枯燥无味，与题干翻译形式一致，符合题意；

D项：说因为采访对象抓不住要点而做泛泛的或言不由衷的回答，原文说的是采用含混不清或枯燥无味，不等同于泛泛或言不由衷，属于概念的偷换，并且这么回答的原因是什么题干也没有提到，排除。

故正确答案为C。

82、第一步：找到论点论据。

论点：激光技术或许将成为医学领域的一种变革工具

论据：激光刺激干细胞生长可能实现组织生长，干细胞具有可以变成任何类型细胞的能力

第二步：逐一分析选项。

A选项，讨论的是不同波段的激光对人体的组织作用的原理不清楚，属于不明确选项，排除；

B选项，用激光对儿童视网膜影响的例子来证明激光技术会对人体有损伤，属于举例削弱，排除；

C选项，没有在人体试验，风险还在评估，属于不明确选项，排除；

D选项，用有洞的牙齿来作为例子，证明激光技术确实能够成为医学领域变革的工具，举例加强，正确。

故正确答案为D选项。

83、第一步：找到论点论据。

论点：建图书馆（该项举措）对发展文化强市有实效。

论据：在建成三个图书馆的4年内，光顾图书馆的市民增加了近两倍。

第二步：逐一分析选项。

A选项：说的是图书馆的维护成本高，与论题建图书馆对发展文化强市有实效没有关系，论题不一致，属于无关选项，排除；

B选项：两所高校的学生也办理了借书证，说明建立的图书馆对这两所高校的学生有帮助，有一定的实效，对论题有一定的加强，是加强论据，排除；

C选项：说的是一个市民办理三个借阅读证，这样就是说明看书的人并不一定在增加，只是一人办多证，是对论据的否定，当选；

D选项：该市在这4年间有很多外来人口涌入，只是说该市的人口多了，跟看书的人数没有直接的关系，排除；

故正确答案为C

84、第一步：找到论点论据

论点：全球变暖并不严重。

论据：与1970年至1998年相比，1999年至今全球表面平均气温上升速度明显放缓，近15年来该平均气温的上升幅度不明显。

第二步：逐一分析选项

A项：题干主题是全球变暖是否严重，A项讨论的是海洋表层热量向深海输送的原因，无关排除；

B项：此现象指的是全球表面平均气温上升速度放缓的现象。这个现象曾经出现过，但随后又加速变暖，即：气温上升速度的放缓并不能得出变暖不严重，有可能之后全球变暖会更加严重，题干所选的样本不具有代表性，是对论点的可能性削弱；

C项：首先专家的意见不一定符合实情，其次二氧化碳和全球变暖是否有关系题干中也没提到，无关排除；

D项：题干主题是全球变暖这件事儿会不会变得更严重，而D项说的是气候变暖所带来的后果是什么，二者话题并不一致，属无关选项，排除；

故正确答案为B。

85、第一步：找到论点论据。

论点：群体比个体更具有冒险精神，群体倾向于获利大但成功率小的行为。

本题没有论据。

第二步：逐一分析选项。

A选项：群体作决策时比个人更容易走极端，将群体决策和个人决策做比较，解释了群体决策与个人决策之间存在差距的原因，可能会导致群体倾向于获利大但成功率小的行为，有一定的加强作用；

B选项：说是在群体中个体会偏向于群体的一般意见，论证的是个体在群体中是坚持自己独特意见还是屈从，跟论题不一致，所以排除；

C选项：群体决策可能会被个体或者子群体所主导，也就是说群体决策可能和个体决策是一样的，而不是比

个体决策更具有冒险精神，有削弱的意味，排除；

D选项：题干中没有涉及到决策的科学性与成功率，为无关选项，排除；

B、D为无关选项，C有削弱的意味，只有A有一定的加强作用，比较而言只能选A。

故正确答案为A

86、第一步：找到题干论点论据。

论点：喝酒与多种癌症发生风险正相关。

无论据。

第二步：逐一分析选项。

A选项，说明了酒精在人体内的代谢产物是可以致癌的，解释了题干中所说“酒精无致癌能力，但是饮酒的人中患癌症的几率高”，属于解释论点加强；

B选项，以东欧的人和甜性烈酒作为例子，属于举例加强，加强力度比解释论点加强要弱。并且A选项说的是酒精和人体，是普遍性的，B选项说的是东欧的人，以及甜性烈酒，都属于个例，根据整体加强力度大于局部加强力度的原则，也可排除B项；

C选项，烟草能够致癌，其在人体内代谢物与酒精的代谢物相似，属于类比加强。但是类比只是一种可能性加强，要想证明酒精的代谢物能致癌，还是要进一步分析酒精与烟草致癌机理是否一致，其实还是需要类似A项那样的解释，故不如A项明确，排除；

D选项，如果戒掉烟酒，可避免消化道癌，但不清楚到底是烟致癌还是酒致癌，还是两者在一起能致癌，所以属于不明确选项，排除；

故正确答案为A选项。

87、第一步：找到论点论据

论点：分子内包含大量原子是使得该物质拥有极强的导热性必不可少的

论据：X分子具有Y结构，串联起了大量的原子，由该分子组成的某种物质在同类型的物质中具有很强的导热性

题目的论证方式为：发现了分子的两种现象：1是拥有大量原子，2是分子构成的物质能导热，结论就将这两个点联系起来，推出了因果关系。要想削弱，最强的无疑是有些物质能导热，但不是具有大量原子。可惜，ABCD没有这样的表述，那么再仔细探究一下几个选项：

第二步：逐一分析选项

A选项：有别的结构的大量原子的物质有很强的导热性，说明无论结构如何，只要有大量原子就有好的导热性，支持了论点，排除；

B选项：表明有大量原子但是导热性不强，题干说的是有原子导热性强，通过对比论证的方式，说明原子与导热性是否强之间不存在必然的联系，是对论证的削弱；

C选项：导热性强但不具备Y结构，讨论的是导热性与Y结构之间的关系，题干讨论的是导热性与原子之间的关系，所以不能对题干削弱，排除；

D选项：说的是导热性与结构之间的关系，而题干讨论的是导热性与原子之间的关系，论题不一致，排除；

故正确答案为B

88、第一步：找到论点论据。

论点：远古时期火星可能存在生命。

论据：火星陨坑内的远古土壤存在着类似地球上土壤裂纹剖面的土壤样本。

第二步：逐一分析选项。

A项：地球沙漠土壤与火星土壤不同，是对论据的削弱，所以排除；

B项：经化学分析后，陨坑内土壤与地球上土壤的风化过程相似，与论据表意相同，是对论据的加强；

C项：火星远古土壤样本情况仅表明火星早期的环境比现在宜居，与有没有生命无关，所以排除；

D项：磷在土壤裂纹剖面上有损耗，说明有微生物存在，本项解释了为什么看到土壤裂纹剖面就说明可能有生命，属于搭桥加强。

B、D两项都能加强，但是D项加强力度强于B项。

故正确答案为D。

89、题干结论为：目前我国国际工程项目管理体系还未达到要求。

A项支持了题干结论；

B项没有论及“工程项目管理体系”，无关；

C项说明：开展项目管理工作的部门运作机制健全，削弱了结论；

D项“项目控制相关部门专业化程度高”不代表管理体系达到要求，无关。

故答案选C。

90、第一步：找到题干论点论据。

论点：没有一级甲等证书的人不能成为主持人 即：没有一级甲等证书→不是主持人（1）。

论据：主持人不能发音不标准即：主持人→发音标准（2）。

要想加强，最强的一定是搭桥。命题（1）的等价命题为：主持人→有一级甲等证书，再加一个条件，可以推出命题（2），那么只需要补充：发音标准→有一级甲等证书 即可。

第二步：逐一分析选项。

A项：没有一级甲等证书→发音不标准，其等价命题为：发音标准→有一级甲等证书，最强搭桥项，当选；

B项：发音不标准的可能没有证书，既是可能性的表述，同时也不符合我们需要的条件逻辑，排除；

C项：发音不标准的可能获得证书，既是可能性的表述，同时也不符合我们需要的条件逻辑，排除；

D项：说的是发音标准与受欢迎之间的关系，排除；

故正确答案为A。

91、第一步：分析题干词语的逻辑关系

水是森林存在的必要条件，森林是产生煤炭的必要条件。

第二步：逐一分析选项

A选项：氮是组成蛋白质的元素之一，没有氮，蛋白质就不存在，氮是蛋白质存在的必要条件，没有蛋白质就没有动物和人类，也不可能存在智力，蛋白质是智力存在的必要条件，符合题干逻辑关系；

B选项：闪电并不是雨产生的必要条件，是打雷的必要条件，不符合题干逻辑关系，排除；

C选项：瑞雪预示着丰年，但雪不是丰年的必要条件，丰年会让人喜悦，但也不是必要条件，不符合题干逻辑关系，排除；

D选项：表扬可能会让人更有自信，自信与乐观是并列关系，不符合题干逻辑关系，排除；

故正确答案为A。

92、楚楚动人形容姿容美好，动人心神，形容人很美丽。春风满面形容人心情愉快，满脸笑容，形容人很愉快。A选项笑靥如花形容女子的笑脸像花儿一样美丽，但春风满面不形容兴奋。C选项心地善良指有道德、德行好，不形容美丽，D选项中眉开眼笑形容人高兴愉快的样子，也不形容人美丽。因此，本题答案为B选项。

93、第一步：分析题干词语的逻辑关系

黄连是一种草本植物，其味入口一定是极苦，因此苦涩是黄连的一种必然属性。

第二步：逐一分析选项

A选项：班级可能团结可能不团结，不是一种必然属性关系，与题干逻辑不符，排除。

B选项：钻石是在地球深部高压、高温条件下形成的一种天然矿物。钻石在天然矿物中的硬度最高，因此坚硬是钻石的必然属性，与题干逻辑关系一致，为正确答案。

C选项：鲜红是花朵的属性，但花朵不一定是鲜红的，花朵的颜色可以多样，不是必然属性，与题干逻辑不符，排除。

D选项：城市不一定繁华，不是一种必然属性关系，与题干逻辑不符，排除。

故正确答案为B。

94、第一步：分析题干词语的逻辑关系

报刊是利用纸张把文字资料传播的一种工具，是发表、宣传新闻的一种载体。并且新闻的发表方式有很多，报刊只是其中一种。

第二步：逐一分析选项

A选项：土地与玉米是作物和种植地之间的对应关系，与题干逻辑不符，排除。

B选项：法院是司法审判机关，不是法律的载体，与题干逻辑不符，排除。

C选项：出版社出版书籍，不是书籍刊登的载体，与题干逻辑不符，排除。

D选项：唱片是一种传播音乐、歌曲的载体，并且歌曲的发表形式有很多，唱片只是其中一种，与题干逻辑关系一致，为正确答案。

故正确答案为D。

95、琳琅满目修饰的是商品，熙熙攘攘、运筹帷幄，相亲相爱只能修饰人。故答案为C。

96、第一步：分析题干中词语的逻辑关系

“指鹿为马”意思是指着鹿，说是马，比喻故意颠倒黑白，混淆是非。

“颠倒黑白”意思是把黑的说成白的，白的说成黑的，比喻歪曲事实，混淆是非，指鹿为马。

二者为近义词。

第二步：逐一分析选项

A项：“不以为然”意思是不认为是对的，表示不同意或否定，“不屑一顾”意思是认为不值得一看，形容极端轻视，二者不是近义词，不符合题干逻辑关系，排除；

B项：“目无全牛”意思是眼中没有完整的牛，只有牛的筋骨结构，形容技艺已经到达非常纯熟的地步，“鼠目寸光”比喻目光短浅，缺乏远见，二者不是近义词，不符合题干逻辑关系，排除；

C项：“师心自用”形容自以为是，“固执己见”，不肯接受别人的正确意见，固执己见是指顽固地坚持自己的意见，不肯改变，二者为近义词，符合题干逻辑关系；

D项：“不孚众望”意思是不能使大家信服，未符合大家的期望，“众望所归”是指某人得到大家的信赖，希望他担任某项工作或完成事情，二者不是近义词，不符合题干逻辑关系，排除；

故正确答案为C。

97、题干可以造句为“在雾霾环境下，出行需要戴口罩”。出行为动词，雾霾和口罩为名词

A项：沙发是家具，电视是家电，两者之间不存在对应关系，与题干逻辑关系不一致，排除。

B项：在公路上超车并不需要看路标，路标是指路的一种工具，与题干逻辑关系不一致，排除。

C项：在野外环境中，勘探需要用地图，与题干逻辑关系一致，当选。

D项：游泳为动词，在词性上与题干就不符，排除。

故正确答案为C。

98、第一步：分析题干词语的逻辑关系

题干麻雀属于动物，二者为种属关系，生物链指的是由动物、植物和微生物互相提供食物而形成的相互依存的链条关系。麻雀和动物都属于生物链的一部分。

第二步：逐一分析选项

A选项：豆浆与早餐之间为种属关系，但是早餐不是豆制品的组成部分，与题干逻辑不符，排除。

B选项：开水不属于纸杯，不是种属关系，与题干逻辑不符，排除。

C选项：发卡是首饰的一种，二者为种属关系，发卡和首饰都属于妆饰品，与题干逻辑关系一致，正确。

D选项：钢笔和电脑都属于办公用品，但是钢笔和电脑之间不是种属关系，与题干逻辑不符，排除。

故正确答案为C。

99、手机用于沟通，手机的材质是金属。帐篷用于露营，帐篷的材质是帆布。A选项中不能说面试的材质是简介，B选项中不能说科技的材质是科学家，C选项中不能说运输的材质是公路。因此，本题答案为D选项。

100、第一步：分析题干词语的逻辑关系

鱼饵和鱼竿为配套使用的对应关系。

第二步：逐一分析选项

A选项：笔和书籍没有必然对应关系，笔可以书写书籍，但是书籍上的文字也能通过打印形成。与题干逻辑不符，排除。

B选项：写诗和笔没有必然对应关系，笔可以写诗，但不是必然的对应关系，并且写诗是动宾关系，与题干逻辑不符，排除。

C选项：锅铲与炒锅是配套使用的，与题干逻辑关系一致，为正确答案。

D选项：电脑和无线路由器没有必然配套使用的对应关系，与题干逻辑不符，排除。

故正确答案为C。

101、根据题干中“2014年1~3月”，可以判断本题为基期计算问题。参看第一段材料，2015年1~3月，国有企业营业总收入103155.5亿元，同比下降6%。代入基期公式：
$$\frac{\text{现期量}}{1 + \text{增长率}} = \frac{103155.5}{1 - 6\%} = \frac{103155.5}{94\%} \approx 110000 \text{ 亿元} = 11 \text{ 万亿元。}$$

故正确答案为B。

102、根据题干中“2015年，比上年同期，占比重”，可以判定本题为两期比重问题。此题只需比较部分量的增长率a和整体量的增长率b，a>b为上升。定位文字材料第二段，销售费用的增长率^{a1}（下降2.9%）、管

理费用的增长率 a_2 （增长 2.3%）及财务费用的增长率 a_3 （增长 7.3%）均大于国有企业营业总成本的增长率 b （下降 5.1%），即比重上升；因此，比重上升的有 3 项。

故正确答案为 D。

103、根据题干中“2015 年 3 月”“比上年同期”“占比重”，可以判定本题为两期比重问题。定位文字材料第四段，可以得到中央企业所有者权益为 191354.4 亿元，同比增长 10.7%；国有企业所有者权益合计 369109.1

亿元，同比增长 12.2%。代入两期比重公式 $\frac{A}{B} \times \frac{a-b}{1+a}$ ，先判断上升还是下降，由 $a(10.7\%) < b(12.2\%)$ 可判断

为下降，排除 C、D 两项。 $\frac{191354.4}{369109.1} \times \frac{10.7\% - 12.2\%}{1 + 10.7\%} < |10.7\% - 12.2\%| = 1.5\%$ ，故答案应小于 1.5%，只有 A 项满足。

故正确答案为 A。

104、根据题干中“2015 年 3 月末，资产负债率（负债总额 ÷ 资产总额）”，可以判断本题为比值计算问题。参看第四段材料，中央企业负债总额 363304 亿元，资

产总额 554658.3 亿元，代入资产负债率公式：

$$\frac{\text{负债总额}}{\text{资产总额}} = \frac{363304}{554658.3} \approx \frac{36}{55} \approx 65\%。$$

因此在 60%~70% 范围内。

故正确答案为 C。

105、根据题干“能够从上述资料中推出的是”，可知为综合分析题。

A 项，定位文字材料第一段和第二段，2015 年 1-3 月，中央国有企业营业成本 60216.5 亿元 < 同期营业收入 63191.3 亿元，成本低于收入；地方国有企业营业成本 40129 亿元 > 同期营业收入 39964.2 亿元，成本高于收入，错误；

B 项，定位文字材料第一段和第三段，2014 年 1~3 月国有企业应交税金占同期营业总收入，即

$$\frac{9383}{103155.5} \times \frac{1 - 6\%}{1 + 0.13\%} < \frac{9383}{103155.5} < 10\%，$$

不足一成，错误；

C 项，定位文字材料第四段，2015 年 3 月末，国有企业资产总额同比增长量 = $\frac{1054875.4}{1 + 12\%} \times 12\% < \frac{1054875.4}{9} \approx 11.7$ 万亿元，正确；

D 项，定位文字材料第四段，地方国有企业资产负债率（负债总额 ÷ 资产总额）是否高于上年同期水平，需要比较负债总额的增长率 a 与资产总额的增长率 b ，而负债总额的增长率 $a(13.7\%) < \text{资产总额的增长率 } b(13.8\%)$ ，故地方国有企业资产负债率低于上年同期水平，错误。

故正确答案为 C。

106、根据图形可知，2014 年 4 月-2015 年 4 月各月租赁贸易进出口额，故求 2014 年下半年进出口总额，可判定此题为简单加减计算问题。2014 年下半年（7 月-12 月）进出口总额 = $10.03 + 8.57 + 14.58 + 9.54 + 6.22 + 18.26 \approx 10 + 9 + 15 + 10 + 6 + 18 = 68$ 亿美元，与 C 项最接近。

故正确答案为 C。

107、由题干“各月环比增速最快的是”可知，本题为一般增长率的比较问题，可直接比较 $\frac{\text{现期值}}{\text{基期值}}$ 的分数大小关系，分数最大则增速最快。根据图形可知各月份进出口总额，故各项环比增速分别为：2014 年 5 月 = $\frac{8.64}{3.39} >$

$$2；2014 年 9 月 = \frac{14.58}{8.57} < 2；2014 年 12 月 = \frac{18.26}{6.22} > 2；2015 年 2 月 = \frac{12.09}{6.9} < 2。$$

其中两项明显小于 2，排除。 $\frac{8.64}{3.39} = \frac{17.28}{6.78}$ 与 $\frac{18.26}{6.22}$ 相比，分子小分母大，故分数较小，则 C 项较大。

故正确答案为 C。

108、题干要求求出 2015 年一季度相比上一季度（2014 年四季度）的环比增速，可判定此题为一般增长率的计算问题。定位图表可得，2015 年一季度进出口总额 = $6.9 + 12.09 + 5.29 \approx 7 + 12 + 5.3 = 24.3$ 亿美元；2014 年四季

度进出口总额 = $9.54 + 6.22 + 18.26 \approx 10 + 6 + 18 = 34$ 亿美元。环比增速 = $\frac{24.3 - 34}{34} = \frac{-9.7}{34} \approx -29\%$ ，即降低了 29%，与 B 项最为接近。

故正确答案为 B。

109、由题干可知本题是找全国租赁贸易总额及同比增长率均高于上月的月份数，可判定本题为直接找数问题。定位图形材料，观察全国贸易总额及增长率均高于上月的有 2014 年 5、7、9、12 月和 2015 年 2、4 月，总共 6 个月。

故正确答案为 B。

110、由题干可判断本题为综合分析类，逐项分析可得：

A. 由图形材料可知 2015 年 4 月，全国租赁贸易进出口额同比增长 105%，而 2014 年 4 月同比增长 -41.7%，由间隔增长率公式可得 2015 年比 2013 年同比增长 $105\% - 41.7\% - 41.7\% \times 105\% < 1$ ，错误。

B. 由图形材料可知 2015 年 1-4 月，全国租赁贸易进出口总额分别为 6.90、12.09、5.29、6.94 亿美元，求平均可得 $\frac{6.90 + 12.09 + 5.29 + 6.94}{4} = \frac{31.22}{4} < 8$ ，错误。

C. 由图形材料可知 2014 年 8 月和 9 月，全国租赁贸易进出口额分别为 8.57、14.58 亿美元，同比增长 -15.9%、38.7%，则 2013 年 8 月和 9 月的全国租赁贸易进出口额为 $\frac{8.57}{1 - 15.9\%} + \frac{14.58}{1 + 38.7\%} \approx 20.7$ 亿美元 > 20 亿美元，正确。

D. 由图形材料可得，全国租赁贸易进出口额同比下降的月份为 2014 年 4 月、8 月、11 月及 2015 年 3 月共 4 个月，而 2014 年 4 月-2015 年 4 月共 13 个月，故占比不到三分之一，错误。

故正确答案为 C。

备注：本题 C 选项计算相对较为复杂，可先看 A、B、D。

111、由题干“2015 年 2 月”判断现期，“平均每笔快递业务收入”判断平均数，故本题为现期平均数计算问题。定位文字材料第一段“2015 年 2 月份，快递业务量完成 8.2 亿件，业务收入完成 136.0 亿元”可得平均每笔快递业务收入 = 总收入 ÷ 业务量 = $136 \div 8.2 \approx 16.6$ 元。

故正确答案为 A。

112、由题干“2015 年 2 月”判断现期，“消费者对快递业务的全部申诉量”和文字材料第一段“占全部申诉量的 97.6%”判断本题为现期比重中总量的计算问题。定位文字材料第一段“2015 年 2 月份，快递业务量完成 8.2 亿件”和文字材料第二段“2015 年 2 月，全国每百万件快递业务中有效申诉量为 23.4 件”可得 8.2 亿 = 820 百万快递业务中有效申诉量 = $820 \times 23.4 = 19188$ 件，全部申诉量 = $19188 \div 97.6\%$ 略大于 1.9 万件，与 A 项最接近。

故正确答案为 A。

113、由题干“2015 年 1 月由高到低排序”判断本题为环比基期比较问题，定位第一张表格可得四个企业 2015 年 2 月每百万件快递业务丢失损毁有效申诉量现期值，定位第二张表格可得四个企业的环比增速，故企业 1、2、3、4 的环比基期分别为 $\frac{23.79}{1.49} \approx 10+$ 、 $\frac{8.89}{1.87} \approx 4+$ 、 $\frac{7.07}{2.14} \approx 3+$ 、 $\frac{6.37}{1.35} \approx 4+$ ，可得企业 1 最高，企业 3 最低，只有 D 项满足。

故正确答案为 D。

114、由题干“2015 年 2 月比重高于上月水平”判断本题为环比两期比重比较问题。定位文字材料第二段可得四个企业的总有效申诉量的环比增长率分别为 $b_1 = 48.0\%$ 、 $b_2 = 55.0\%$ 、 $b_3 = 140.0\%$ 、 $b_4 = 36.0\%$ ；定位第二个表格材料第四列可得四个企业的投递业务申诉量环比增长率分别为

$a_1 = 53.0\%$ 、 $a_2 = 44.0\%$ 、 $a_3 = 139.0\%$ 、 $a_4 = 41.0\%$ 。根据两期比重比较公式可得 $a > b$ 比重上升，可得上述企业

中只有 $a_1 > b_1$ 、 $a_4 > b_4$ ，故有 2 家企业比重上升。

故正确答案为 B。

115、由题干“能够推出的是”判断本题为综合分析问题。

A 项：定位文字材料第一段可得“2015 年 2 月份，快递业务量完成 8.2 亿件，同比增长 18.7%”，故 2014 年 2 月应为 $\frac{8.2}{1 + 18.7\%} \approx \frac{8.2}{1.187} \approx 7$ 亿，错误；

B 项：2015 年 2 月有效申诉量为 19188 件，全部申诉量 = 19600 件，故非有效申诉量 = $19600 - 19188 = 412$ 件。根据第一段文字材料可得总快递业务量 = 8.2 亿，故每百万件快递业务中，非有效申诉量 = $\frac{412}{9.24\text{亿}} = \frac{412}{820\text{百万}} < 1$ ，

正确；

C项：定位文字材料第二段可得“每百万件快递业务有效申诉量”全国平均=23.4件、企业1=75.13件、企业2=32.56件、企业3=31.86件、企业4=17.81件，可以看出企业4小于全国平均水平，错误；

D项：定位第一个表格材料，可得企业1每百万件快递业务延误有效申诉量=19.93，企业2=11.12， $19.93 < 11.12 \times 2$ ，错误。

故正确答案为B。

116、定位表格，2014年1-11月货物运输总量为393.2亿吨，11月为39.3亿吨，故求2014年1~10月货物运输总量，可判定此题为简单加减计算问题。2014年1~10月我国货物运输总量=393.2-39.3=353.9亿吨。

故正确答案为B。

117、由题干“2013年1-10月我国货运运输总量最大的领域”可知，本题是基期比较问题，比较各领域1-10月基期货物运输总量即可。观察表格可知，各领域1-11月和11月同比增速相差不大，故本题可直接比较1-10月现期值。铁路运输总量为35-3.2=31.8亿吨，公路运输总量为303.6-30.7=272.9亿吨，水路运输总量为54.5-5.4=49.1亿吨，民航运输总量为538.0-55.5=482.5万吨，可明显看出公路272.9亿吨最大。（注意单位，1亿吨=10000万吨）

故正确答案为D。

118、由题干“2013年11月份水运周转量占比”可知，本题为基期比重的计算问题。参照表格材料，查找数据代入为 $\frac{8204.1}{1+12.5\%} \div \frac{16049.2}{1+8.6\%}$ ，即 $\frac{8204.1}{16409.2} \times \frac{1+8.6\%}{1+12.5\%}$ ，略小于 $\frac{1}{2}$ ，因此水运周转量占比为40%~50%。

故正确答案为B。

119、由题干“比重超过上年同期水平”可知，本题为两期比重问题，仅需比较a与b的大小关系即可，当 $a > b$ 时，比重高于上年同期水平。由表格可知，11月货物运输总量同比增速 $b=7.1\%$ ，铁路同比增速 $a_1=-6.5\%$ ，公路同比增速 $a_2=8.6\%$ ，水路同比增速 $a_3=7.6\%$ ，民航同比增速 $a_4=3.4\%$ ，同比增速高于7.1%的有公路和水运两项。

故正确答案为D。

120、由题干“能够从上述资料中推出的是”，可知本题为综合分析问题，找出正确选项。

A项，2014年1-11月货物运输总量为393.2亿吨，可知月均货物运输量= $\frac{393.2}{11} \approx 35.7$ 亿吨，错误；

B项，每吨货物平均运输距离= $\frac{\text{货物周转总量}}{\text{货物运输总量}} = \frac{164873}{393.2} \approx 420$ 公里 < 500，错误；

C项，铁路货运量占总体比重= $\frac{35}{393.2} < 10\%$ ，铁路货物周转量占总体比重= $\frac{25200.7}{164873.0} > 10\%$ ，因此铁路货运量占总体比重低于其货物周转量占总体比重，正确。

D项，定位表格货物周转量中公路和水运，2014年1-11月公路货物周转量为55448亿吨公里，增长率为9.8%，2014年1-11月水运货物周转量为84056亿吨公里，增长率为16%，可知水运现期量和增长率均大于公路，根据“大大则大”，水运货物周转量同比增量高于公路货物周转量同比增量，错误。

故正确答案为C。



淘店铺



微信公众号

微信扫码，关注“公务员考试挺简单”公众号，获取更多公考经验、公考资料、时政等，真题更新也会通过公众号发通知哦。

手淘扫码，进入杨柳真题淘宝店铺，可购买历年公考真题、事业单位真题等。纯手工整理，一手资料，包您满意，助您上岸。

买真题，请认准杨柳真题。淘宝“杨柳真题”独家整理，实时纠错，拒绝资料贩子。