

2018年四川省公务员录用考试《行测》真题（下半年）（解析）

来源：F 整理：杨柳（微信：gwy288）

1、本题考查政治常识。

党的十九大报告指出：中国特色社会主义进入新时代，我国社会主要矛盾已经转化为人民日益增长的美好生活需要和不平衡不充分的发展之间的矛盾。

A项错误，中共八大指出：我们国内的主要矛盾，已经是人民对于建立先进的工业国的要求同落后的农业国的现实之间的矛盾，已经是人民对于经济文化迅速发展的需要同当前经济文化不能满足人民需要的状况之间的矛盾。

B项正确，十九大报告中指出：我国社会生产力水平总体上显著提高，社会生产能力在很多方面进入世界前列，更加突出的问题是发展不平衡不充分，这已经成为满足人民日益增长的美好生活需要的主要制约因素。这是判断我国社会主要矛盾已经转化的基础。

C项错误，十九大报告中指出：必须认识到，我国社会主要矛盾的变化，没有改变我们对我国社会主义所处历史阶段的判断，我国仍处于并将长期处于社会主义初级阶段的基本国情没有变，我国是世界最大发展中国家的国际地位没有变。

D项错误，十九大报告中指出：必须认识到，我国社会主要矛盾的变化，没有改变我们对我国社会主义所处历史阶段的判断，我国仍处于并将长期处于社会主义初级阶段的基本国情没有变，我国是世界最大发展中国家的国际地位没有变。可见，“我国仍处于并将长期处于社会主义初级阶段”，故“已经成功跨越了所处的社会主义初级阶段”表述错误。

故正确答案为B。

2、本题考查法律常识。

A项正确，《村民委员会组织法》第十五条第三款规定：选举实行无记名投票、公开计票的方法，选举结果应当当场公布。选举时，应当设立秘密写票处。

B项错误，《村民委员会组织法》第十一条第二款规定：村民委员会每届任期三年，届满应当及时举行换届选举。村民委员会成员可以连选连任。故每届任期五年表述错误。

C项正确，《村民委员会组织法》第六条第二款规定：村民委员会成员中，应当有妇女成员，多民族村民居住的村应当有少数民族的成员。

D项正确，《村民委员会组织法》第十六条第二款规定：罢免村民委员会成员，须有登记参加选举的村民过半数投票，并须经投票的村民过半数通过。

本题为选非题，故正确答案为B。

【说明】根据最新的村民委员会组织法，村民委员会每届任期五年。

3、本题考查政治常识。

A项正确，《中国共产党章程》第十条第三项规定：党的最高领导机关，是党的全国代表大会和它所产生的中央委员会。党的地方各级领导机关，是党的地方各级代表大会和它们所产生的委员会。党的各级委员会向同级的代表大会负责并报告工作。

B项正确，《中国共产党章程》第四十一条第二款规定：留党察看最长不超过两年。党员在留党察看期间没有表决权、选举权和被选举权。党员经过留党察看，确已改正错误的，应当恢复其党员的权利；坚持错误不改的，应当开除党籍。

C项错误，《中国共产党章程》第三十条第一款规定：企业、农村、机关、学校、科研院所、街道社区、社会组织、人民解放军连队和其他基层单位，凡是有正式党员三人以上的，都应当成立党的基层组织。故选项中“五人以上”表述错误。

D项正确，《中国共产党章程》第五十一条规定：中国共产主义青年团是中国共产党领导的先进青年的群团组织，是广大青年在实践中学习中国特色社会主义和共产主义的学校，是党的助手和后备军。共青团中央委员会受党中央委员会领导。共青团的地方各级组织受同级党的委员会领导，同时受共青团上级组织领导。

本题为选非题，故正确答案为C。

4、本题考查法律常识。

A项正确，根据《监察法》第二十二条规定：“被调查人涉嫌贪污贿赂、失职渎职等严重职务违法或者职务犯罪，监察机关已经掌握其部分违法犯罪事实及证据，仍有重要问题需要进一步调查，并有下列情形之一的，经监察机关依法审批，可以将其留置在特定场所：（一）涉及案情重大、复杂的；（二）可能逃跑、自杀的；（三）可能串供或者伪造、隐匿、毁灭证据的；（四）可能有其他妨碍调查行为的。对涉嫌行贿犯罪或者共同职务犯罪的涉案人员，监察机关可以依照前款规定采取留置措施。留置场所的设置、管理和监督依照国家有关规定执行。”由此可见，监察机关对行贿和受贿的行为均可以进行调查。

B项正确，“两规”是《中国共产党纪律检查机关案件检查工作条例》第28条关于“调查措施”中的第三项，即“要求有关人员在规定的时间内、地点就案件所涉及的问题作出说明”。习近平总书记在十九大报告中提出：“制定国家监察法，依法赋予监察委员会职责权限和调查手段，用留置取代‘两规’措施”。在《监察法》中，对留置的审批

程序、适用对象、使用条件、措施采取的时限等都做出了严格的规定，甚至对调查过程的安全、医疗保障等也做出了相应的规定，这对于进一步推进反腐败工作规范化、法治化具有重大意义。

C项正确，根据《监察法》第四条规定：“监察委员会依照法律规定独立行使监察权，不受行政机关、社会团体和个人的干涉。”所以，监察委员会依法独立行使监察权。

D项错误，根据《监察法》第十一条第三项规定：“监察委员会对违法的公职人员依法作出政务处分决定；对履行职责不力、失职失责的领导人员进行问责；对涉嫌职务犯罪的，将调查结果移送人民检察院依法审查、提起公诉；向监察对象所在单位提出监察建议。”因此，监察委员会对违法的公职人员作出的是政务处分决定而非政纪处分决定。本题为选非题，故正确答案为D。

5、本题考查经济常识。

A项正确，显性成本是指厂商在生产要素市场上购买或租用他人所拥有的生产要素的实际支出，例如支付的生产费用、工资费用等，所以工资属于显性成本。

B项正确，固定成本是指成本总额在一定时期和一定业务量范围内，不受业务量增减变动影响而能保持不变的成本。例如机器折旧、房屋租金等，所以办公室租金属于固定成本。

C项错误，可变成本是指成本随着产量的变动而产生变化的项目成本，主要指原材料、燃料等。企业管理费用不是生产要素，不会随着产量的变动而产生变化，因此不属于可变成本。

D项正确，隐性成本指的是厂商自己所拥有的且被用于自己企业生产过程中的那些生产要素的报酬，如机械设备的折旧费，因此固定设备折旧费属于隐性成本。

本题为选非题，故正确答案为C。

6、本题考查法律常识。《劳动争议调解仲裁法》第一条规定：“为了公正及时解决劳动争议，保护当事人合法权益，促进劳动关系和谐稳定，制定本法。”《劳动争议调解仲裁法》第二条的规定：“中华人民共和国境内的用人单位与劳动者发生的下列劳动争议，适用本法：（一）因确认劳动关系发生的争议；（二）因订立、履行、变更、解除和终止劳动合同发生的争议；（三）因除名、辞退和辞职、离职发生的争议；（四）因工作时间、休息休假、社会保险、福利、培训以及劳动保护发生的争议；（五）因劳动报酬、工伤医疗费、经济补偿或者赔偿金等发生的争议；（六）法律、法规规定的其他劳动争议。”

A项正确，张某是该公司的员工，与公司之间有劳动关系，其和公司之间发生的因加班工资报酬问题所产生的争议可以适用《劳动争议调解仲裁法》。

B项错误，王某是尚未毕业的大学生，其与公司之间并未建立劳动关系，因此王某和公司之间因加班费产生的争议并非《劳动争议调解仲裁法》调整的劳动争议，不能适用《劳动争议调解仲裁法》。

C项错误，赵某和护工之间属于雇佣关系，而非劳动关系，护工与赵某之间纠纷不属于《劳动争议调解仲裁法》的适用范围，不能适用《劳动争议调解仲裁法》。

D项错误，年终分红问题不属于《劳动争议调解仲裁法》第二条所规定的劳动争议范围，不能适用《劳动争议调解仲裁法》。

故正确答案为A。

7、本题主要考查法律常识。

A项错误，公证遗嘱是依公证方式而设立的遗嘱，是证据力较强的一种遗嘱形式。根据《继承法》第十七条第一款的规定：“公证遗嘱由遗嘱人经公证机关办理。”故办理公证遗嘱须由遗嘱人亲自到公证机关办理，公证人员对遗嘱的真实性、合法性进行审查，在确认其有效性后，由公证员出具《遗嘱公证书》。所以，A项中甲委托其妻到公证处办理的公证遗嘱无效。

B项错误，根据《继承法》第十七条第三款的规定：“代书遗嘱应当有两个以上见证人在场见证，由其中一人代书，注明年、月、日，并由代书人、其他见证人和遗嘱人签名。”所以，B项中乙口述遗嘱，由其孙子记录，乙签字认可的遗嘱无效。

C项错误，根据《继承法》第十七条第二款的规定：“自书遗嘱由遗嘱人亲笔书写，签名，注明年、月、日。”所以C项中丙未签名的遗嘱无效。

D项正确，根据《继承法》第十七条第五款的规定：“遗嘱人在危急情况下，可以立口头遗嘱。口头遗嘱应当有两个以上见证人在场见证。危急情况解除后，遗嘱人能够用书面或者录音形式立遗嘱的，所立的口头遗嘱无效。”根据《继承法》第十八条的规定：“下列人员不能作为遗嘱见证人：（一）无行为能力人、限制行为能力人；（二）继承人、受遗赠人；（三）与继承人、受遗赠人有利害关系的人。”丁遭遇车祸属于危急情况，临死前立下口头遗嘱，由两名符合要求的遗嘱见证人在场证明，这种情况属于有效的口头遗嘱。

故正确答案为D。

8、本题主要考查人文常识。《三十六计》或称“三十六策”，是指中国古代三十六个兵法策略，语源于南北朝，成书于明清。它是根据我国古代卓越的军事思想和丰富的斗争经验总结而成的兵书，是中华民族悠久文化遗产之一。

A项错误，“反戈一击”比喻掉转头来反对自己原来所属的或拥护的一方，不属于“三十六计”。其出自《尚书·武成》：“前徒倒戈，攻于后，以北。”明代罗贯中《三国演义》第十七回写道：“吾与杨将军反戈击之。但看火起为号，温侯以后相应可也。”

B项正确，“声东击西”属于“三十六计”中的“胜战计”，指造成要攻打东边的声势，实际上却攻打西边，使敌人产生错觉的一种出奇制胜战术，它以假动作欺敌，掩护主力在第一时间击其要害。

C项正确，“暗度陈仓”属于“三十六计”中的“敌战计”，指将真实的意图隐藏在表面的行动背后，用明显的行动迷惑对方，使敌人产生错觉，并忽略自己的真实意图，以达到军事上的出奇制胜。

D项正确，“调虎离山”属于“三十六计”中的“攻战计”，指如果敌方占据了有利的地势，并且兵力众多，这时我方应把敌人引出坚固的据点，或者把敌人引入对我方有利的地区，才可以取胜。

本题为选非题，故正确答案为A。

9、A项错误，拉萨是西藏自治区的首府，位于青藏高原的中部、喜马拉雅山脉北侧，地势由东向西倾斜，是西藏的政治、经济、文化和宗教中心，也是藏传佛教圣地，有“日光城”之美称，海拔3650米。而昆明位于云南省中部，是云南省的省会。是我国面向东南亚、南亚乃至中东、南欧、非洲的前沿和门户，具有“东连黔桂通沿海，北经川渝进中原，南下越老达泰柬，西接缅甸连印巴”的独特区位优势。市域地处云贵高原，总体地势北部高，南部低，由北向南呈阶梯状逐渐降低。昆明市中心海拔约1891m，大部分地区海拔在1500~2800m之间。所以，A项错误。

B项正确，乌鲁木齐市，简称乌市，位于新疆维吾尔自治区北部，天山中段北麓、准格尔盆地南缘，西部和东部与昌吉回族自治州接壤，南部与巴音郭楞蒙古自治州相邻，东南部与吐鲁番地区交界，是新疆维吾尔自治区首府，是全疆政治、经济、文化、科技的中心。所以，B项正确。

C项错误，武汉是湖北省的省会城市，位于长江、汉水的交汇处。自古以来，长江就是我国东西运输的大动脉，有“黄金水道”之称。而淮河位于中国东部，介于长江与黄河之间，发源于河南省南阳市桐柏县西部的桐柏山主峰太白顶西北侧河谷，干流流经河南、安徽、江苏三省。所以，C项错误。

D项错误，地球自西向东自转，所以越靠东，越早看到日出。杭州位于我国东部沿海，因此看到日出要早。经度表示东西位置，而纬度表示南北位置。因此杭州日出时间早于太原是因为其经度靠东，与纬度无关。

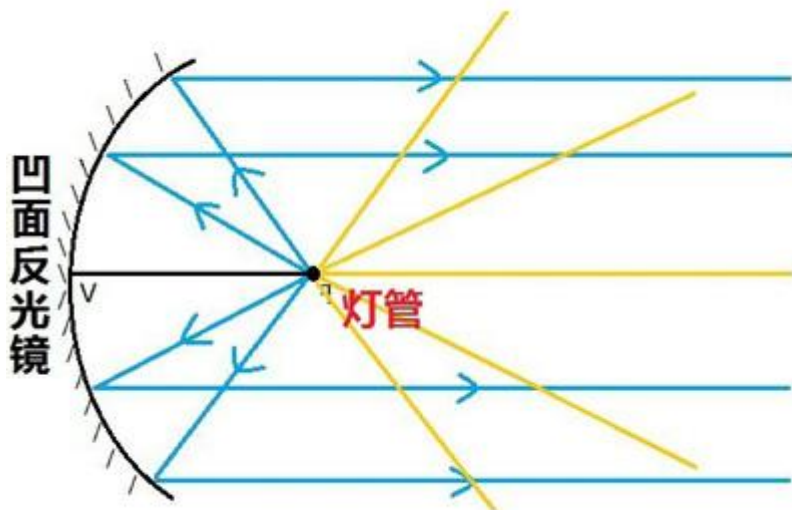
故正确答案为B。

10、本题考查科技常识。

A项正确，汽车车灯主要起照明、警示作用，因此光传播中若越不容易被散射、传播距离越远，照明和警示效果越好。可见光光波越长，越不容易被散射。黄色光波长仅次于红、橙光，具有较强的穿透作用。同时人们对红光的敏感程度不如对黄光和绿光的敏感程度，而绿光常用作信号灯，因此用黄光做汽车的雾灯。

B项错误，汽车后视镜呈凸面形状，它对光线有发散作用，能扩大视野，也称作广角镜，除汽车后视镜外，还安装在转弯、路口处。

C项正确，凹面镜有聚光作用，将灯泡置于凹面镜焦点位置，焦点光源发出的光线以不同角度射向镜面，经反射会聚为平行光，光束穿过灯罩照亮前方。



D项正确，夜晚开车时，由于光线较弱，人眼会尽量放大瞳孔让更多光线进来，但是遇到对向远光灯照来，导致进光量很多，会产生眩光的效应，使驾驶员无法看清前方事物。

本题为选非题，故正确答案为B。

11、本题考查地理国情。

A项正确，地下水按物理力学性质不同，可分结合水、毛细水和重力水，其中重力水指在重力或其它水动力作用下在岩石空隙中自由流动的水。狭义的地下水则指重力水，在国家标准《水文地质术语》（GB/T 14157-93）中，地下水是指埋藏在地表以下各种形式的重力水。

B项错误，沙漠地下通常有丰厚的疏松砂层，处于盆地较低地势的聚水位置。砂粒间有较大的孔隙以便贮存水，沙漠地下大范围的砂质沉积体，就像巨大的贮水容器一样。地表干砂层则好像这水库的盖子似的，阻挡着太阳的照晒，使地下水免遭蒸发。正是由于这个原因，许多沙漠具有丰富的地下水。

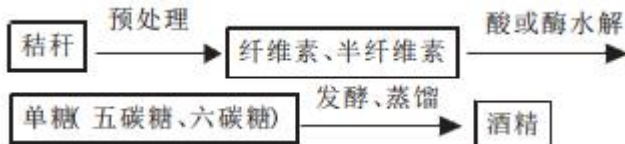
C项正确，地下水长期与岩石、土壤接触，溶解了大量的无机盐，因此一般地下水相对来说硬度偏高，属硬水；而雨水、河水、湖水等地表水由于无机盐含量较少，硬度较低。

D项正确，敦煌盆地区域地下水位普遍较高，在此条件下，西北部平原区地下水通过地下径流进入泉域后，在地形较低的洼地溢出地表，即形成了月牙泉。

本题为选非题，故正确答案为B。

12、本题考查科技常识。

A项正确，小麦等农作物秸秆主要是由木质素粘合包裹着纤维素、半纤维素组成的结构化的整体。小麦的秸秆制取酒精的原理就是将聚合体纤维素、半纤维素与结构复杂的木质素分离，然后将其分解成可发酵性糖，再将混合的戊糖和己糖转化为酒精。



B项错误，酒精在水中可以以任意比例互溶，形成不同浓度的酒精溶液，然而酒精溶液仍然可以燃烧，且用水灭火还会使酒精流动甚至飞溅，扩大着火范围。酒精失火宜用覆盖法或干粉灭火器灭火。

C项正确，当溶质在溶解时，极性分子易溶于极性溶剂，非极性分子易溶于非极性溶剂，这便是相似相溶原理。油、酒精等有机溶剂多是非极性的，所以可以用酒精溶解油污达到去污的目的。

D项正确，酒精是一种常用的消毒剂，但它只具备中效消毒能力，研究表明，酒精不能杀死细菌芽孢，也不能杀死某些病毒（如：乙肝病毒）。

本题为选非题，故正确答案为B。

13、本题考查政治常识。

A项错误，中国人民解放军西部战区，是从军委管总、战区主战、军种主建的总原则出发，根据中国安全环境和军队担负的使命任务确定的，为正大军区级，归中央军委建制领导。其司令部驻成都，陆军机关驻兰州。

B项正确，2016年2月1日上午10时，中国人民解放军战区成立大会在北京八一大楼隆重举行。中共中央总书记、国家主席、中央军委主席习近平向东部战区、南部战区、西部战区、北部战区、中部战区授予军旗并发布训令。

C项正确，中部战区下辖领导和指挥北京、天津、河北、河南、山西、陕西、湖北等7个省市的所属武装力量，司令部驻北京。

D项正确，习近平总书记在战区成立大会上指出：“各战区要牢记使命，坚决贯彻党在新形势下的强军目标，坚决贯彻新形势下军事战略方针，坚决贯彻军委管总、战区主战、军种主建的总原则，建设绝对忠诚、善谋打仗、指挥高效、敢打必胜的联合作战指挥机构。”即构建了“军委管总、战区主战、军种主建”的战略格局。

本题为选非题，故正确答案为A。

14、本题考查人文常识。

①一字千金：战国末年，秦相国吕不韦秉政，有家僮万人、食客三千。他命门客各著其所闻，汇集为《吕氏春秋》一书。书成，吕不韦令公布于咸阳城门，同时悬千金于其上，声称有能增删一字者，赏千金。“一字千金”由此而来。

②三顾茅庐：东汉末年，天下大乱，曹操坐拥朝廷，孙权拥兵东吴，汉宗室豫州牧刘备听徐庶和司马徽说诸葛亮很有学识，又有才能，就和关羽、张飞带着礼物到隆中卧龙岗去请诸葛亮出来帮助他替国家做事，去了三次才请到诸葛亮。后来就用“三顾茅庐”比喻真心诚意，一再邀请。

③四面楚歌：秦末，项羽被刘邦重重包围，夜里听到周围汉营里的士兵都唱的是楚人的歌，心里丧失了斗志，并最终在乌江畔自刎而死。后来就用“四面楚歌”比喻陷入四面受敌、孤立无援的境地。

④黄袍加身：五代后周时，赵匡胤在陈桥兵变，部下诸将给他披上黄袍，拥立为天子。后比喻发动政变获得成功。正确排序为①③②④。

故正确答案为A。

15、本题考查人文常识。

A项正确，诗句出自唐代孟浩然的《望洞庭湖赠张丞相》，该诗描写了洞庭湖壮丽的景象和磅礴的气势，借此抒发自己的政治热情和希望。

B项正确，诗句出自近代社会改革家康有为写的诗篇《登万里长城》中的其二。该诗赞美长城的雄伟壮丽，抒发作者的壮志豪情。后吊古伤今，兼带议论，表达对国家衰败，民族危亡的关切，激励自己献身祖国，振兴中华。

C项正确，诗句出自南宋陆游的《三峡歌》，这首诗将三峡两岸的幽深秀丽，千姿百态，俊秀美景刻画得生动万分，惟妙惟肖，向我们真实地展现了巫山云雨的奇妙景观。

D项错误，诗句出自唐代白居易的《钱塘湖春行》，该诗描写的是西湖早春的美丽景色，而不是太湖。

本题为选非题，故正确答案为D。

16、首句“但”表示转折，强调如何传承红色基因的话题，接着“怎样深入挖掘……生动展示”引出挖掘红色传统带来的效果，后文通过“让……让……”引导的并列句式，强调以前文的方式传承红色基因的目的以及想要达到的目标，并列前后语义相近，故横线处也表示“让普通人也能感受到力量”的含义。

C项“深入人心”指理论、学说、政策等为人们深切了解和信服；

D项“根深蒂固”比喻基础深厚，不容易动摇，二者均强调“深入”“稳固”，与传播方式的“深入挖掘”可对应，但体现不出“让普通人也能感受到力量”的含义，不符合文意，均排除。

A项“代代相传”指一代接一代地相继传下去；

B项“发扬光大”指使好的作风、传统等得到广泛发展和提高，二者均可体现出“让普通人也能感受到力量”，但根据文段首句完整句可知，文段主题为“传承”，且论述的是“基因”，故A项“代代相传”与“传承”对应更恰当，当选。

故正确答案为A。

【文段出处】《在文艺中激荡红色血脉》

17、前文论述网约车平台应承担管理和风险的连带责任，承担事故赔付责任，后文“而不能”引导反义并列，前后语义相反，故横线处表示网约车不承担连带责任和事故赔付责任，D项“置身事外”指把自己放在事情之外，毫不关心，符合文意，当选。

C项“逃之夭夭”表示逃跑，文段论述网约车不能逃避责任，而非逃跑，不符合文意，排除。

B项“袖手旁观”的“观”指观看，文段未体现出“观”的含义，排除。

A项“独善其身”原指独自修养身心，保持个人的节操；后指只顾自己，不管他人的个人主义处事哲学，多修饰人，与“网约车”搭配不当，排除。

故正确答案为D。

【文段出处】《租车注册顺风车如何通过不能成疑》

18、第一空，填入横线词语与“指引”意思相同，强调人类的情绪可以控制影响行为。A项“调控”指调节控制，符合文意，保留；C项“影响”指以间接或无形的方式改变，符合文意，保留；D项“支配”指对人或事物起引导和控制的作用，符合文意，保留；B项“改善”指把事情或动作往好的方向调整或修正，文段并未体现往好的方面调整，与文意不符，排除。

第二空，填入横线词语，根据后文“比如，当有野兽进入自己的领域时……”可知，说明原始人处于“危险”的环境，A项符合文意，当选；C项“动荡”比喻情况或局势不安定；D项“陌生”指不熟悉的，均不能体现野兽进入自己领域时的危险情况，排除。

故正确答案为A。

【文段出处】《存在即合理，愤怒仅仅是一种讨厌的情绪吗？》

19、第一空，根据“接受服务后支付小费是很多国家和地区服务业约定俗成的传统”可知，游客在实施小费制的国家，自然也要顺从当地的习俗，C项“入乡随俗”指到一个地方，就顺从当地的习俗，符合文意，当选；A项“随机应变”指随着情况的变化灵活机动的应付，与文意缺少对应，排除；B项“心甘情愿”形容完全处于自愿，与文意缺少对应，排除；D项“顺势而为”指做事要顺应潮流，与文意缺少对应，排除。

第二空，代入验证，C项“价值”与“凸显了服务的价值”可以搭配，符合文意。

故正确答案为C。

【文段出处】《边检收取小费？游客要拿出说“No”的勇气》

20、第一空，“但”表转折，根据转折后“有许多事实与此不符”可知，前文的“动物大脑越大越聪明”这一观念是不正确的，所以应当把错误的观点扔掉不要。A项“质疑”指提出疑问，后文已经说明这一观点是不正确的，而不是需要对此一观点提出疑问，排除。B项“抛弃”指扔掉不要、丢弃，符合文意，保留。C项“修正”指修改使正确，文段并未体现应当将这一观点修改变成正确的，正确的观点是什么并未提出，与文意不符，排除。D项“排除”指消除、除掉，一般搭配的是问题，如“排除障碍”，与文意不符，排除。

第二空，验证B项“缺陷”，“但”表转折，转折前说明“有人出生时只有2/3的脑组织”，转折后应当说明认知没有问题，“并无认知缺陷”搭配恰当，可以与前后文对应，符合文意，当选。

故正确答案为B。

【文段出处】《那些阻碍科学进步的概念》

21、第一空，由“很多观众不再自主选择节目”可知，文段强调观众根据网络评论来选择节目，A项“按图索骥”比喻按照线索去寻求，符合文意；B项“人云亦云”指没有主见，只会随声附和，带有消极意味，与文段感情色彩不符，排除；C项“披沙拣金”指拨开沙子来挑选金子，比喻从大量的东西中选取精华，文中并未指出观众选取的节目是“精华”，与文意不符，排除；D项“短中取长”指于一般中选择比较好的，文中并未将节目区分为“一般”和“好的”，与文意无关，排除。

第二空，代入验证，由“让观众变成自己的推销员”可知，横线处所填词语表达“推销、推荐”之意，A项对应得当，当选。

故正确答案为A。

【文段出处】《成风化人润物无声 融媒体时代优质文化节目应传之有道》

22、本题可从第二空入手，由“过度开发世界遗产项目”“一些项目申遗成功之时，就成了遗产遭殃之日”可知，横线处所填成语强调有些地方只为了眼前利益而不顾遗产的未来。A项“地无遗利”形容地上的自然资源充分得到利用，与文段感情色彩不符，排除；B项“杀鸡取卵”比喻贪图眼前的好处而不顾长远利益，符合文意；C项“竭泽而渔”指只图眼前利益，不作长远打算，符合文意；D项“物尽其用”指充分利用资源，含褒义，与文段感情色彩不符，排除。

第一空，B项“忧患”强调了对遗产保护的担忧，C项“认同”只是强调对遗产保护的认可、同意，由文中“有些项目申遗成功就遭殃”可知，只对遗产保护认同是不够的，还应该保持忧患意识，B项当选。

故正确答案为B。

【文段出处】《申遗成功不是句号：直面现实 促进世界遗产融入日常生活》

23、第一空，分析文意可知，横线处所填词语用以形容“文化+”战略的实施对于文化产业带来的积极影响，A项“嬗变”指蜕变、更替，或彻底改变；C项“蝶变”一般指在蛰伏中向更好或更完美的方面蜕变；D项，产业“升级”指产品附加值提高的生产要素改进，结构改变、生产效率与产品质量提高，三项均可形容文化产业发展得越来越好，符合文意；B项“重生”表示再生、复活，死而复生，置于此处程度过重，排除。

第二空，横线处所填成语形容用VR眼镜来看“昆明”，C项“触手可及”指一伸手就可以接触到，形容距离极近，戴上VR眼镜，昆明的自然人文景观就像在眼前一样，符合文意，当选；A项“栩栩如生”形容画作、雕塑中的艺术形象等生动逼真，就像活的一样，置于此处与“昆明的自然人文景观”搭配不当，排除；D项“一目了然”形容事物、事情原委很清晰，一看就知道是怎么回事，与文意无关，排除。

故正确答案为C。

【文段出处】《昆明“文化+”催产业蝶变》

24、第一空，横线处所填词语与“流光”搭配，即如流水般逝去的时光，C项“短暂”指时间短，搭配得当且符合文意；D项“瞬间”形容刹那间，一眨眼的功夫，形容时间流逝迅速，符合文意；A项“蹉跎”指虚度光阴，任由时光流逝却毫无作为，可以用来形容人做事毫无斗志，浪费时间，文段并未表达浪费时间，毫无作为的含义，与文意不符，排除；B项“斑驳”指一种颜色中杂有别种颜色，与“流光”搭配不当，排除。

第二空，横线处所填词语与“千万里的时光、不觉遥远”对应，C项“延伸”指延长伸展，置于此处表达诗人的思绪在千万里的时光中延长伸展，符合文意，当选；D项“凝结”指集聚，指气体因为压力增加或温度降低变成液体，或液体遇冷变成固体，多用于形容物理变化，也表示心血的集聚，用在此处无法与文段构成对应，排除。

故正确答案为C。

【文段出处】《诗如明月在心头》

25、第一空，横线处所填词语形容鸟群看穿稻草人等不是真人，从而不能被有效驱赶。A项“识破”指看穿别人的秘密或事物的真相；C项“察觉”指发觉，看出来，均与鸟群发现稻草人并不危险的文意相符；B项“破解”指揭破、解开，多用来指破译密码等，一般搭配专业人士，与“鸟群”搭配不当，排除；D项“洞穿”指在某一物体上开出穿透的洞，与文意无关，排除。

第二空，横线处所填成语形容加拿大机场利用鸟类害怕捕食者的心理，用猎鹰机器驱鸟，可能最终解决机场驱鸟的问题，A项“一劳永逸”指辛苦一次把事情办好，以后就不再费事了，与最终解决机场驱鸟的问题对应，符合文意，当选；C项“轻而易举”形容事情容易做，不费力气，文段并未表达驱鸟简单容易的文意，与文意不符，排除。

故正确答案为A。

【文段出处】《如何避免鸟撞飞机的危险？机器猎鹰来帮忙》

26、文段开篇提到文化一直动态演进，抱残守缺会让文化隔绝于世。接着又提到抢救式、标本式的保护无法实现文化传播的初衷。随后通过“一方面……另一方面……”的并列结构指出戏曲文化重新在民间流行起来的对策，“放下架子，不计较阳春白雪还是下里巴人”体现要包容，“谋求艺术形式的融合与创新”体现要创新。最后用反问句进一步论证传统戏曲可以借鉴当代流行音乐发展壮大。故文段的重点强调保护发展戏曲文化的对策，即包容和创新，对应B项。

A项，“走出去”无中生有，文段并未提及，排除；

C项，对应首句的内容，非重点，文段强调的是保护发展戏曲文化的措施，排除；

D项，“使戏曲文化发展陷入困境”为问题的表述，非重点，排除。

故正确答案为B。

【文段出处】《传统戏曲更需关注“小众”》

27、文段首先提出在语言文字的规范问题上，早期的规范观是“匡正”，即语言使用必须遵循一定的标准，消灭不正确的语言现象；接着指出“此后”的情况，即“匡正观”逐渐发展为“追认观”，后面又指出出现如今的情况，“动态”规范观趋于普遍认同，人们要在诸多二元对立因素上有区别地、有针对性地对待语言现象。文段介绍了对待语言文字规范问题在早期、此后、如今三个不同阶段的观点态度，即语言文字规范观的发展过程，对应B项。

A项，“正确态度”无中生有，文中只是介绍了不同时期语言文字的规范观，没有提及正确与否，排除；

C项，文段强调的是不同时期的“规范观”，而非“应注意的问题”，且“语言规范”与“语言文字规范”相比范围缩小，排除；

D项，“辩证看待语言现象的必要性”偏离文段的中心，文段强调的是不同时期语言文字的规范观，排除。
故正确答案为B。

【文段出处】《语言文字的标杆如何立起来——新闻语言文字失范现象面面观》

28、文段开篇介绍背景，指出大当量精确制导武器的出现为阵地工程防护带来了新的挑战，接下来举例说明当下阵地防护存在的问题，尾句引出解决问题的对策，即近程拦截防护技术为防御大当量钻地弹药打击开辟了一条新的途径，故文段为提出问题——解决问题的结构，文末的对策为文段的重点，对应C项。

A项，“面临全新挑战”为开篇介绍的背景，非重点，排除；

B项，“智能遮弹技术”为举例说明部分的内容，非重点，排除；

D项，为阵地防护面临的问题，非重点，排除。

故正确答案为C。

【文段出处】《阵地工程防护：打造作战安全岛》

29、文段开篇列举数据，接下来指出为实现集成电路产业自主可控，必须攻克核心技术和关键设备欠缺的难关，之后通过程度词“尤其”强调“设计环节”的重要性，紧接着又通过举例说明整个集成行业面临很严重的设计问题，尾句把“设计”比作“写书”，指出书的质量关键还靠写书，并通过转折强调了整个行业最短缺的是“写书人”，即设计人才。故文段强调的重点为设计人才缺乏限制了我国集成电路产业发展，对应C项。

A项“对外依赖状况严重”和B项“存在失衡问题”，均为数据论证部分的内容，非重点，且没有体现出“设计人才”的重要性，排除；

D项，“实现集成电路产业自主可控”是我国希望实现的目标，文段重点强调的是“设计人才”缺乏对于实现这一目标的限制，非文段的重点，排除。

故正确答案为C。

【文段出处】《人才缺失成集成电路发展之殇》

30、文段开篇指出极早期的宇宙存在一段高速膨胀的时期，引出宇宙的暴胀，之后论述了暴胀的过程，尾句进一步指出暴胀子衰变之后为宇宙中各种物质的形成提供了种子，故文段论述的是暴胀导致了宇宙的产生与形成，即宇宙是如何产生与形成的，对应A项。

B项，“量子的涨落与膨胀”仅为宇宙形成过程中的一个方面，表述片面，排除；

C项，“物质多样性的起源”非重点，文段谈论的是宇宙的形成过程，未提及“宇宙”这一核心话题，排除；

D项，“暴胀子的衰变过程”非重点，未提及宇宙的形成这一结论，排除。

故正确答案为A。

31、文段首先提出面对“高阶人工智能”，人们对人机关系感到“焦虑”，接下来通过举例论述当前引发焦虑的原因，继而表明观点“渲染了一种人机之间紧张的对立气氛，既无必要，也缺乏科学性”，即人们应当理性看待“人机关系”，尾句列举事实“人工智能在未来很长时间内都将是属于人类的工具”，进一步证明应当理性看待“人机关系”，不需要过于紧张。对比选项，B项符合文意，当选。

A项，对应尾句“未来很长时间内都是属于人类的工具”，为解释说明部分，非重点，排除；

C、D项，文段讨论的是如何看待“人工智能”和“人类”两者间的关系，而非单纯地讨论“人工智能”，故两项偏离文段核心，排除。

故正确答案为B。

【文段出处】《山东省滨州市2018届高三上学期期中考试语文试题》

32、文段首先提出蔡元培学术自由的观点，然后通过转折说明物质条件的支撑是各学科存续发展、兼容并包的基础，继而提出问题“什么学科应该得到更多支持或应予优先支持”，最后提出解决问题的办法，即在资源有限的情况下，管理者应该通过“学术评价”这一把尺子，来对资源进行有效分配。A项是对尾句的同义替换，当选。

B项，“物质条件”非文段中心，通过学术评价的方式进行物质资源的分配才是文段的中心，排除。

C项，“不等于”与文段首句意思相悖，排除。

D项，缺少主题词“学术评价”，应当通过学术评价的方式来考虑物质条件的分配，从而进一步考虑科学发展，排除。

故正确答案为A。

【文段出处】《当前学术评价为何各方都不满意》

33、文段开头介绍传感网的建设要求，并通过转折词“可是”指出了这一过程中存在的问题，即“个人的隐私受到侵犯”。接下来通过“因此”引导结论，从“保护个人隐私”和“确保企业秘密、国家机密”两个方面指出了保护私密信息的重要性，B项是对文段中心句的概括，当选。

A项，“电子标签”，对应文段首句，结论前内容，非重点，排除；

C项，“国际合作”无中生有，且需要监管的对象是“信息安全”而非“国际合作”，排除；

D项是对策表述，反推文段应为“物联网法律法规不够完善”，与文段不符，排除。

故正确答案为B。

【文段出处】《物联网：技术与发展存在的问题》

34、文段首先介绍美国太空探索技术公司发射卫星的情况，之后对该公司“卫星互联网”计划做了介绍，尾句对前文提到的现象作出总结——“争夺‘太空WiFi’的控制权，势必成为未来大国博弈的战略制高点”，C项为中心句的同义转述，当选。

A、D两项为前文现象的描述，结论前的内容，非重点，排除；

B项，文段论述对象为“卫星互联网”，选项“传统武器装备”偏离文段核心话题，排除；

故正确答案为C。

【文段出处】军事文摘：《“太空WiFi”就要来了》

35、文段首句介绍了“灰雾”的作用，第二、三句论述了“灰雾”和“空间透视”的关系，第四句由“而用通道混合方法……也可以达到这个效果”，“这个效果”指代前文“空间透视”的效果，尾句“……表现了空气灰雾效果，……神秘张力。”再次强调“灰雾”的作用，因此整个文段围绕“灰雾”和“空间透视”展开，介绍了通过灰雾制造空间透视的不同情况。A项包含了文段的两个主题词，能够全面概括全文，当选。

B项，未提及“灰雾”，且“方法和技巧”表述不明确，排除；

C项，“虚实效果”对应文段尾句，尾句非重点，排除；

D项，没有体现“空间透视”，且“通道混合法”仅是文段其中的一个方法，表述片面，排除。

故正确答案为A。

【文段出处】《摄影构图与设计》

36、文段首句引出云的话题，接着指出对云的“划分和命名”是依照“云彩的外观、外置、颜色及动态特征”，并举出《史记》、《升庵全集》、《西京杂记》例子具体解释说明，最后指出古代的“云彩命名”更多是基于对农业生产生活的服务，所以整个文段讨论的核心话题都是“云的命名”，对应答案A项。

B项，“文献史”是解释说明的内容，非重点，排除。

C项，没有提及文段的主题词“云的命名”，偏离中心，排除。

D项，“认识过程”无中生有，排除。

故正确答案为A。

【文段出处】《看了那么多，还有你不解的云？》

37、文段首先指出独角兽受到多方面的支持，是因为其具有诸多的优点；接着“不过”转折，指出一些人认为独角兽企业才是科技创新前沿的代名词，很多优质的资源涌向独角兽企业，推动其壮大，包括时间很短的独角兽企业；紧接着指出在这种背景下，独角兽企业不断“招兵买马”；最后“然而”转折，指出独角兽企业体量壮大的同时“竞争力、管理水平、经济效益”并未壮大，也就是说不能只是推动其壮大，也要看到其他的方面，要客观理性的看待，对应答案B项。

A项，“盲目推崇的现象屡见不鲜”转折之前，非重点，排除。

C项，“吸引优质资源”，转折之前，非重点，排除。

D项，缺少主题词“独角兽企业”，排除。

故正确答案为B。

【文段出处】《勿溺爱“巨婴”式独角兽企业》

38、文段首先给出“记忆”的概念，之后说明“海马脑区”及“新皮层脑区”对记忆的重要性，最后通过转折关联词“但”及对策引导词“要”强调“多锻炼海马脑区”可以“改善记忆力”，对应B项。

A项，“神经系统非常复杂”从文段中无从得知，无中生有，排除。

C项，对应转折之前的内容，非重点，排除。

D项，对应转折之前的内容，非重点，排除。

故正确答案为B。

【文段出处】《配料丰富口香糖 难说嚼出好记性》

39、文段首先指出“聚合型平台的兴起”给“媒体数字化”带来挑战，“各类社交媒体平台、搜索平台成为最大赢家”，之后通过转折关联词“但”指出“聚合型平台”存在“无需为内容制作负担成本”“内容搬运”“最大的套利行为”等问题，最后通过对策引导词“要”给出对策，强调“媒体数字化转型”需要“回归质量”，对应A项。

B项，“改变格局”对应对策之前的内容，非文段重点，排除。

C项，“成功模式难以复制”从文段中无从得知，无中生有，且偏离了“媒体数字化”这一主题，排除。

D项，“媒体消费出口”对应对策之前的内容，排除。

故正确答案为A。

【文段出处】《媒体数字化转型要回归质量》

40、文段首先指出符合现代审美的青瓷作品不一定要和传统一样讲究对称、完美、圆润，而需要偏向于异型的造型，之后通过“因为……同时……另外……”引导三方面原因进行解释说明，最后通过转折关联词“但”给出对策，“作为艺术家，我们不能一直重复过去、重复别人、重复自己”，即现代的青瓷作品要敢于创新，即打破传统审美的束缚，对应C项。

A项，“创新是……动力之源”，程度过重，文段只是说青瓷创作要创新，并未强调创新是青瓷创作的动力之源，排除。

B项，缺少核心话题“青瓷创作”，偏离文段中心，排除。

D项，文段重在强调青瓷创作要敢于创新，并非强调“现代审美”对“青瓷创作”的作用，排除。

故正确答案为C。

【文段出处】《品青瓷之美 感宋金文化》

41、文段开篇介绍北欧国家在垃圾减量政策中发挥了市场机制的调节作用，并具体解释如何发挥市场机制的调节作用，紧接着具体说明北欧国家如何收取垃圾费。最后通过“显然”得出结论，即垃圾分类后垃圾变少，分类越彻底支付的费用也越低，由此可知，为了减少费用人们会积极进行垃圾分类，故文段重在说明发挥市场机制对垃圾分类政策能起到积极作用，对应D项。

A项，“实施行政政策”表述不明确，文段围绕垃圾分类的话题展开，排除；

B项，“社会文明习惯”无中生有，文段未提及，排除；

C项，“垃圾分类对社会发展存在多方面的裨益”非重点，文段重在论述市场机制对垃圾分类政策的积极意义，而非介绍垃圾分类对社会发展的作用，排除。

故正确答案为D。

【文段出处】《北欧如何冲出“垃圾围城”》

42、文段首句提出随着军事制造技术的发展，加强军事伦理规范的研究，推动法律条约的制定十分必要，紧接着说明在此方面，国际社会目前已经做出了努力，并举例论证，后文通过转折关联词“然而”指出，这些条约限制的往往是国家，而随着一些颠覆性技术的广泛运用，小团体甚至个人生产军事装备的空间将越来越大，但面对这些小团体、个人条约却限制不到，故转折后为引出问题，文段重在强调面对这些小团体、个人，法律条约也应该覆盖到，即需要扩大法律在军事领域的覆盖面，对应A项。

B项，“发展军事技术”为背景内容，非重点，且文段重在强调法律条约的范围应该扩大，而非“增强道德规范”，排除；

C项，原文并未介绍颠覆性技术应用在军事领域有哪些危害，故严格控制其应用属于无中生有，排除。

D项，选项重在强调“军事伦理规范研究”的重要性，但文段转折之后重在说明法律条约对部分主体起不到限制作用，应扩大法律条约的约束范围，D项偏离核心话题，排除。

故正确答案为A。

【文段出处】《增材制造技术与军事伦理问题》

43、文段开篇提出网络文学盗版的发展速度快的问题，紧接着指出专业化盗版网络文学站点的转变及其特点，而后通过“必须”提出对策，指出面对花样越来越多的盗版问题，要提高治理盗版的技术能力。后文通过指代词“这个角度”进行总结，指出在提高治理能力中大数据能够保驾护航，即大数据能够帮助治理网络文学盗版的问题。后文具体展开论述大数据如何保驾护航，即对前文进行解释说明，故文段重点强调面对网络文学的盗版问题要发挥大数据的作用，对应A项。

B项，“网络文学产业的发展”非文段重点，文段重点围绕网络文学的盗版问题展开，排除；

C项，“损害严重”属于问题类表述，文段重点说明解决问题的对策，非重点，排除；

D项，未提及文段核心话题“大数据”，且“多管齐下”无中生有，文段只论述了“大数据”一种方案，排除。

故正确答案为A。

【文段出处】中国新闻出版网——艾瑞咨询发布《中国网络文学版权保护白皮书》

44、对比选项，确定首句，③句“书店是……”介绍了书店的概念，引出书店的话题。⑥句指出实体书店所面临的共性问题，根据逻辑顺序可知，应先引出书店的话题，再论述其所面临的问题，故③句更适合作为首句，排除A、B两项。C、D两项中③句后为④句、⑥句，④句介绍如果书店要单纯靠图书经营将难以为继，⑥句引出实体书店的问题，根据逻辑顺序可知，应该先介绍书店面临的问题，才可分析如果只靠图书经营，难以为继，故⑥句应在④句之前，由此排除C项。

故正确答案为D。

【文段出处】《人民网——24小时书店：以文化情怀为阅读“燃灯”》

45、横线出现在文段结尾，是对前文内容的总结。文段开篇提出人与自然的关系，即两者是辩证存在的。转折后指出人类文明因为不合理利用资源导致生态环境破坏，因此引发了文明的危机。后文用“埃及、古巴比伦以及世界八大公害事件”进行举例，论证转折之后提出的观点，即如果生态环境遭到破坏，则会引发文明危机，对应C项。

A项，意为“拿东西的时候要想到终会拿完，当用的时候要考虑它终会用完”，偏离文段话题“生态和文明”，且文段也并没有论述“取尽”“用绝”，无中生有，排除；

B项，“生产力”无中生有，文段并未论述，排除；

D项，意为“在今天建设生态文明，所产生的利益将惠及万代”，文段重在论述生态和文明之间的关系，并非“建设生态文明”，且“功在当代、利在千秋”无中生有，文段并未论述，排除；

故正确答案为C。

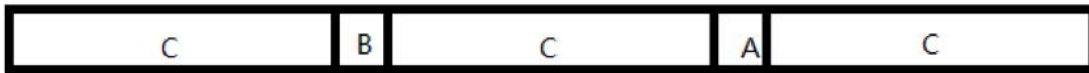
【文段出处】《人民网——为什么说生态兴则文明兴》

46、甲车间的生产效率是乙车间的 1.5 倍。设甲车间工作效率为 $3x$ ，乙车间工作效率为 $2x$ ，已知“分别生产 1200 件相同的产品，甲车间所需时间比乙车间少 10 天”，则 $\frac{1200}{2x} - \frac{1200}{3x} = 10$ ，解得 $x = 20$ 。甲车间每天生产 $3 \times 20 = 60$ 件，乙车间每天生产 $2 \times 20 = 40$ 件。甲、乙两个车间合作生产 3000 件相同的产品需要天数为： $\frac{3000}{60+40} = 30$ 天。故正确答案为 C。

47、设该企业采购 A 类、B 类和 C 类设备数量分别为 A、B、C。已知“21 台设备共用 48 万元”，则 $A+B+C=21$ ……①， $1.2A+2B+2.4C=48$ ……②。联立两式，② $\times 5$ -① $\times 6$ 可得： $4B+6C=114$ ，化简得： $2B+3C=57$ 。由于设备购买数量一定是不为零的整数，根据倍数特性，57 和 3C 均可以被 3 整除，则 2B 一定可以被 3 整除。若要 C 类设备最多即 B 最小，B 最小为 3，代入原式可得： $C=17$ ， $A=1$ ，符合题意。因此该企业最多可能采购了 17 台 C 类设备。故正确答案为 B。

48、每份档案编号唯一且每个文件箱所装档案数量相同，按顺序放入，每箱档案数一定为整数。因此若要 185 号档案在第 3 箱，则 $\frac{185}{3} \leq$ 每箱档案数 $\leq \frac{184}{2}$ ，即 $61.7 \leq$ 每箱档案数 ≤ 92 。若要 406 号档案在第 5 箱，则 $\frac{406}{5} \leq$ 每箱档案数 $\leq \frac{405}{4}$ ，即 $81.2 \leq$ 每箱档案数 ≤ 101.25 。由于两个条件都要满足，因此取两者交集，即 $81.2 \leq$ 每箱档案数 ≤ 92 ，故从 82 到 92 的整数均满足要求，总共有 11 种情况，超过 10 种。故正确答案为 D。

49、想让试验田种出的药材尽可能多，则应让面积大的地块种植产量高的 C 药材，因相邻地块种植不同药材，则各地块分布可如下图所示：



由图可知，A、B、C 的面积分别为 1 平方米、1 平方米、18 平方米。

则总产量为 $2.5 \times 18 + 1.2 \times 1 + 0.9 \times 1 = 45 + 1.2 + 0.9 = 47.1$ 公斤。

故正确答案为 D。

50、赋值甲乙效率分别为 4、5，则工程总量为 $4 \times 6 + 5 \times 8 + (4+5) \times 4 = 100$ 。甲单独完成所需天数比乙多 $\frac{100}{4} - \frac{100}{5} = 25 - 20 = 5$ 天。

故正确答案为 C。

51、方法一：由题意可列式为： $乙 + 丙 = 甲 \times 4/5 \rightarrow 甲 = (乙 + 丙) \times 5/4$ ①， $甲 \times 1/6 = 乙 \times 1/5 + 丙 \times 1/3$ ②。将①式代入②式可得， $(乙 + 丙) \times 5/4 \times 1/6 = 乙 \times 1/5 + 丙 \times 1/3$ ，化简为 $1/120 乙 = 1/8 丙$ ，即 $乙 : 丙 = 120 : 8 = 15 : 1$ ，观察选项只有 D 满足。

方法二：由题意可知，甲总产量为 5、6 的倍数，赋值甲总产量为 30，则 $乙 + 丙 = 30 \times 4/5 = 24$ ①， $30 \times 1/6 = 5 = 1/5 乙 + 1/3 丙$ ②，联立①②解得， $乙 = 22.5$ ， $丙 = 1.5$ 。则 $甲 : 乙 : 丙 = 30 : 22.5 : 1.5 = 20 : 15 : 1$ 。故正确答案为 D。

52、由题意可知，A 大学招聘数量最少且为 B 大学的一半，B 大学数量最多，即 $2A = B$ 。因任意 2 所大学招聘的应届生数量均不相同，若让 A 大学招聘数量尽量少，则其他学校数量要尽量多。设 A 学校招聘数量为 x 名，可将各学校招聘数量列表如下：

B	第二名	第三名	第四名	第五名	A
2x	2x-1	2x-2	2x-3	2x-4	x

可列式为 $2x + 2x - 1 + 2x - 2 + 2x - 3 + 2x - 4 + x = 500$ ，解得 $x \approx 46.4$ ，问最少需向上取整，则 A 大学至少招聘 47 人。

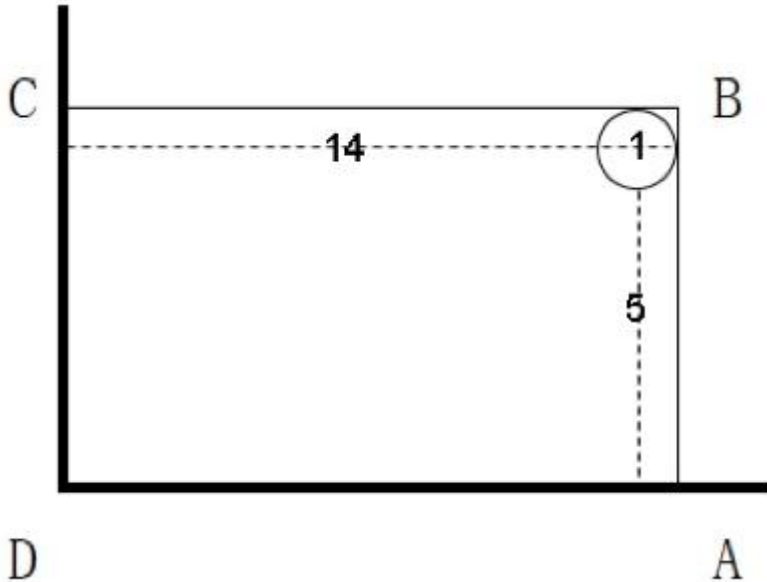
故正确答案为 B。

53、根据题意，按照先后次序，D、C、E 三者相对顺序仅此 1 种；A、B 要求相邻，利用捆绑法有 $A_2^2 = 2$ 种，再插入 D、C、E 形成的空中，有 $C_4^1 = 4$ 种方法；F 不是第一个，也不是最后一个，只能插入 AB、D、C、E 之间的 3 个空中，有 $C_3^1 = 3$ 种方法；分步用乘法，因此不同安排方式共 $1 \times 2 \times 4 \times 3 = 24$ 种。

故正确答案为 B。

54、设今年丙的年龄为 x ，则甲的年龄为 $3x$ ，乙的年龄为 $\frac{1}{2}(x+3x) = 2x$ 。根据题意有： $3x+9 = 2.4 \times (x+9)$ ，解得： $x = 21$ 。设 n 年后丙的年龄是乙的 $\frac{4}{7}$ ，则有 $21+n = \frac{4}{7}(2 \times 21+n)$ ，解得 $n=7$ 。
故正确答案为A。

55、树的直径为1米，与墙CD、AD的最短距离分别是14米和5米，则 $BC \geq 14+1=15$ ， $AB \geq 5+1=6$ 。根据题意， $BC+AB=28$ ，故长方形ABCD周长一定，要使其面积最大，则其形状尽量接近正方形，因此 $BC=15$ ， $AB=28-15=13$ 。此时ABCD面积最大，为 $15 \times 13=195$ 平方米。



故正确答案为C。

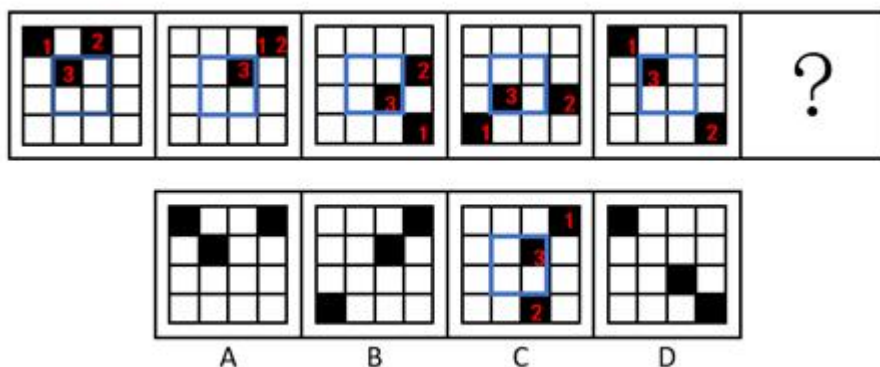
56、图形元素组成不同，无明显属性规律，考虑数量规律。观察发现，题干图形“窟窿”比较多，优先考虑数面，数量依次是3、4、5、6、？，则问号处应选一个含有7个面的选项。A项5个面，B项8个面，C项7个面，D项11个面，只有C项符合。

故正确答案为C。

57、图形元素组成不同，无明显属性规律，考虑数量规律。观察发现图⑤是“日”字变形图，为笔画数特征图，故考虑数笔画。题干均为一笔画图形，故问号处也选择一个一笔画图形。观察选项：A项的奇点数是4，为两笔画图形；B项的奇点数是4，为两笔画图形；C项的奇点数是2，为一笔画图形；D项的奇点数是4，为两笔画图形。

故正确答案为C。

58、图形元素组成相同，优先考虑位置规律，观察发现，1号小黑块每次沿着十六宫格的外圈顺时针移动3格，2号小黑块每次沿着十六宫格的外圈顺时针移动1格，3号小黑块每次沿着十六宫格的内圈顺时针移动1格，如图所示。



应用此规律，从图五到问号处，1号小黑块移动到第一行最后一格，2号小黑块移动到第四行第三格，3号小黑块移动到第二行第三格，只有C项符合。

故正确答案为C。

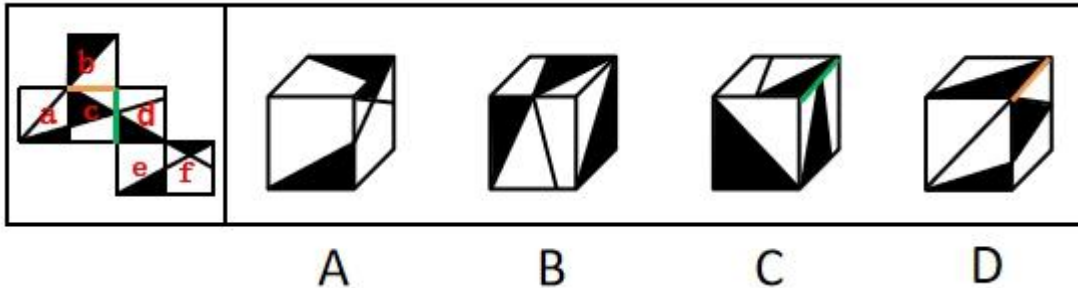
59、图形元素组成不同，且无明显属性规律，考虑数量规律，观察发现，每幅图都有线穿过小黑球，考虑线穿过小黑球的数量，从图一到图五线穿过小黑球的数量分别为12、13、14、15、16，因此问号处应选择一个线条穿过17个小黑球的图形，只有A项符合。

故正确答案为 A。

60、图形元素组成相同，优先考虑位置规律。观察发现，第一组图中，图一的第二格向下翻转并与原来的第一格、第三格叠加后得到图二，图二再整体旋转 180° 得到图三；第二组图应用此规律，但第二组图没有三格，而是四个格子，观察前两幅图发现，图一的上面两个格子向下翻转与原来的下面两个格子叠加后得到图二，图二再整体旋转 180° 得到问号处图形，只有 D 项符合。

故正确答案为 D。

61、将原展开图标上序号如下图，逐一进行分析。



A 项：选项中出现 2 个相同的黑三角面，而展开图中 6 个面各不相同，选项与题干不一致，排除；

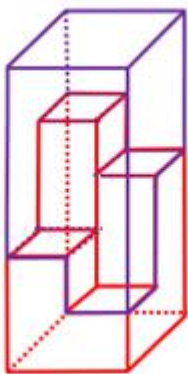
B 项：由面 b、面 c 和面 d 构成，选项与题干一致，当选；

C 项：由面 b、面 c 和面 d 构成，选项中面 c 和面 d 的公共边挨着面 d 中黑色三角形较长的直角边（如图中绿线所示），而展开图中二者的公共边挨着面 d 中黑色三角形较短的直角边（如图中绿线所示），选项与题干不一致，排除；

D 项：由面 a、面 b 和面 c 构成，选项中面 b 和面 c 的公共边挨着面 b 的黑色三角形（如图中黄线所示），而展开图中二者的公共边挨着面 b 的白色三角形（如图中黄线所示），选项与题干不一致，排除。

故正确答案为 B。

62、本题考察立体拼合。根据凹凸一致原则，A 项可以和给定的多面体拼成长方体。具体组合方式如下图所示：



故正确答案为 A。

63、第一步：找出定义关键词。

“沟通过程中，沟通双方都以对方的行为作为自己的依据，做出相应的反应”、“并不按照原来的计划进行沟通”。

第二步：逐一分析选项。

A 项：小何收到几所学校的录取通知书，反复研究并征求导师的意见后做出最终决定，小何与学校之间未进行沟通，小何与导师之间的沟通没有体现出彼此以对方的行为作为自己的依据做出反应，不符合“沟通过程中，沟通双方都以对方的行为作为自己的依据，做出相应的反应”，不符合定义，排除；

B 项：方某通过与黄某进行沟通后做出了推迟购买的决定，但是黄某没有做出相应的反应，不符合“沟通过程中，沟通双方都以对方的行为作为自己的依据，做出相应的反应”，不符合定义，排除；

C 项：小李因为复赛时间与外语考试冲突，选择退赛，未体现出沟通，不符合“沟通过程中，沟通双方都以对方的行为作为自己的依据，做出相应的反应”，不符合定义，排除；

D 项：某公司计划推行新考核制度，各部门负责人与公司沟通后，公司针对各部门负责人的行为（希望按照部门情况分别拟定）做出了保留原制度，但针对个别情况会逐步调整的反应，各部门负责人也针对公司决定也表示同意。符合“沟通过程中，沟通双方都以对方的行为作为自己的依据，做出相应的反应”，且沟通双方都有调整，“并不按照原来的计划进行沟通”，符合定义，当选。

故正确答案为 D。

64、第一步：找出定义关键词。

“一个犯罪行为”、“同时触犯数个具有包容关系的刑法条文”、“依法只适用其中一条定罪量刑”。

第二步：逐一分析选项。

A 项: 王某醉酒驾驶触犯了“危险驾驶罪”, 伤人触犯了“交通肇事罪”, 两者并不具有包容关系, 不符合关键词“同时触犯数个具有包容关系的刑法条文”, 不符合定义, 排除;

B 项: 张某抢劫致人死亡属于故意伤害罪“致人死亡”, 由于行为人能够预见而没有预见, 发生了严重的结果, 属于结果加重犯, 不符合定义, 排除;

C 项: 李某的行为犯了“生产、销售假药罪”和“生产销售伪劣产品罪”符合关键词“同时触犯数个具有包容关系的刑法条文”, 符合定义, 当选;

D 项: 周某制造假币只是犯了“伪造货币罪”, 不符合关键词“同时触犯数个具有包容关系的刑法条文”, 不符合定义, 排除。

故正确答案为 C。

65、第一步: 找出定义关键词。

“除企业营业执照中规定的主营业务以及附属的其他业务之外的所有收入”。

第二步: 逐一分析选项。

A 项: 旅游景区售卖门票, 就是景区的主营业务收入, 不属于“除企业营业执照中规定的主营业务以及附属的其他业务之外的所有收入”, 不符合定义, 当选;

B 项: 高分子材料公司获得的政策补贴, 与业务活动无关, 属于“除企业营业执照中规定的主营业务以及附属的其他业务之外的所有收入”, 符合定义, 排除;

C 项: 乙公司由于乙公司违反法规支付给甲公司的罚款, 与甲公司的业务活动无关, 属于“除企业营业执照中规定的主营业务以及附属的其他业务之外的所有收入”, 符合定义, 排除;

D 项: 甲公司的设备报废处理获得保费款, 与甲公司的业务活动无关, 属于“除企业营业执照中规定的主营业务以及附属的其他业务之外的所有收入”, 符合定义, 排除。

本题为选非题, 故正确答案为 A。

66、第一步: 找出定义关键词。

“创新创业者或小微企业”、“通过股权众筹融资中介机构互联网平台(互联网网站或其他类似的电子媒介)公开募集股本的活动”。

第二步: 逐一分析选项。

A 项: 杨某以 1.5 亿元入股邻居的创业项目, 创立了一个网购平台, 没有通过互联网公开募集股本, 不符合“通过股权众筹融资中介机构互联网平台(互联网网站或其他类似的电子媒介)公开募集股本的活动”, 不符合定义, 排除;

B 项: 某公司在地方股权交易市场挂牌后定向发行原始股, 地方股权交易市场并不是股权众筹融资中介机构互联网平台, 不符合“通过股权众筹融资中介机构互联网平台(互联网网站或其他类似的电子媒介)公开募集股本的活动”, 不符合定义, 排除;

C 项: 孔某通过自己制作的网站宣传推广某项目, 成功吸引 40 余人投资, 融资 200 余万元, 李某只是通过网站去宣传项目而没有进行众筹, 不符合“通过股权众筹融资中介机构互联网平台(互联网网站或其他类似的电子媒介)公开募集股本的活动”, 不符合定义, 排除;

D 项: 赵某通过熟人介绍在某网络创投平台出资 20 万元, 说明赵某投资的企业通过创投网络平台募集到了赵某的资金, 符合“通过股权众筹融资中介机构互联网平台(互联网网站或其他类似的电子媒介)公开募集股本的活动”, 符合定义, 当选。

故正确答案为 D。

67、第一步: 找出定义关键词。

实证表述: “如实做出世界是什么样子的表述”。

规范表述: “做出世界应该是什么样子的表述”、“含有价值判断, 即做出好坏或应该与否的判断”。

第二步: 逐一分析选项。

A 项: “是错误的”是一种价值判断, 符合“规范表述”的定义, 不符合“实证表述”定义, 排除;

B 项: “是正确的”是一种价值判断, 符合“规范表述”的定义, 不符合“实证表述”定义, 排除;

C 项: “太不公平了”是一种价值判断, 符合“做出世界应该是什么样子的表述”, 符合“规范表述”的定义, 当选;

D 项: “如果……就……”是一种如实的表述, 符合“实证表述”的定义, 不符合“规范表述”定义, 排除。

故正确答案为 C。

68、第一步: 找出定义关键词。

“一方当事人向对方给予某种利益”、“对方取得该利益时无需支付任何代价”。

第二步: 逐一分析选项。

A 项: 老王与侄子签订赠予房产的合同, 侄子不需要支付任何代价就得到了老王的一套房产, 符合关键词“一方当事人向对方给予某种利益”、“对方取得该利益时无需支付任何代价”, 符合定义, 排除;

B 项: 何某与李某签订任职合同, 李某需要付出工作满 5 年的代价, 才能获得何某公司的 10% 股份, 不符合“对方取得该利益时无需支付任何代价”, 不符合定义, 当选;

C项：黎某与王协商一致，王某代为看管黎某的住宅半年，且黎某没有付出什么代价，符合“一方当事人向对方给予某种利益”、“对方取得该利益时无需支付任何代价”，符合定义，排除；

D项：黄某与郑某签订协议，郑某不需要付出什么代价，就可以免费使用黄某的车一年，符合关键词“一方当事人向对方给予某种利益”、“对方取得该利益时无需支付任何代价”，符合定义，排除。

本题为选非题，故正确答案为B。

69、第一步：找出定义关键词。

“尚未证明A假，所以A是真的”、“尚未证明A真，所以A是假的”。

第二步：逐一分析选项。

A项：圣经说上帝是存在的，说明有证据表明上帝是存在的，不符合“尚未证明A假，所以A是真的”，不符合定义，排除；

B项：现在没有充分的证据证明甲有罪，符合“尚未证明A真”，甲就可能是无罪的，这是一种可能性，说明甲有可能有罪，有可能无罪，不符合“所以A是假的”，不符合定义，排除；

C项：当时的绝大多数人相信托勒密的地心说，人们相信有地心说但并不代表有证据证明地心说是存在的，不符合“尚未证明A真，所以A是假的”，不符合定义，排除；

D项：古代典籍未提到元明时期该地附近有寺院，符合“尚未证明A真”，那么当时该地附近就没有寺院，符合“所以A是假的”，符合定义，当选。

故正确答案为D。

70、第一步：找出定义关键词。

波丽安娜效应：“人们会对别人给予他们的正面描述表示认同”。

巴纳姆效应：“绝大多数人都会很容易地相信一个笼统的、一般性的人格描述特别适合自己”。

第二步：逐一分析选项。

A项：面试官认为小王有很强的沟通能力和解决问题的能力，是对小王的正面描述，并且小王也认为自己确实如此，符合“人们会对别人给予他们的正面描述表示认同”，符合波丽安娜效应，排除；

B项：某明星有一些负面新闻，该明星在微博上澄清事实，不符合“对正面描述表示认同”，不符合波丽安娜效应，粉丝认为他是亲切率真的，但是未体现出该明星表示认同，不符合“绝大多数人都会很容易地相信一个笼统的、一般性的人格描述特别适合自己”，不符合巴纳姆效应，当选；

C项：星座性格分析中的内容“适应能力很好，在生活中充满了活力，在社交圈举止得当”，符合“笼统的、一般性的人格描述”，小明认为这些描述很符合自己，符合“绝大多数人都会很容易地相信一个笼统的、一般性的人格描述特别适合自己”，符合巴纳姆效应，排除；

D项：实验者大都认为被试者回答的平均结果更准确的表达了自己的人格特征，符合“绝大多数人都会很容易地相信一个笼统的、一般性的人格描述特别适合自己”，符合巴纳姆效应，排除。

本题为选非题，故正确答案为B。

71、第一步：找出定义关键词。

“希望获得成就、名声、地位、晋升机会或获得他人对自己的认可与尊重等”。

第二步：逐一分析选项。

A项：小王与同事一起打羽毛球，没有体现他“希望获得成就、名声、地位、晋升机会或获得他人对自己的认可与尊重”，不符合定义，排除；

B项：小张努力工作赚钱是为了养家糊口，不符合“希望获得成就、名声、地位、晋升机会或获得他人对自己的认可与尊重”，不符合定义，排除；

C项：小李购买人身意外伤害保险是为了自己和家人在风险来临时有所保障，不符合“希望获得成就、名声、地位、晋升机会或获得他人对自己的认可与尊重”，不符合定义，排除；

D项：小刘感到开心是因为自己被评为年度优秀员工，这项荣誉是小刘工作取得的成就，也是对小刘工作的认可，符合“希望获得成就、名声、地位、晋升机会或获得他人对自己的认可与尊重”，符合定义，当选。

故正确答案为D。

72、第一步：找出定义关键词。

“在交易活动中当事人一方移转财产（或权利）给另一方时”、“应担保该财产（或权利）无瑕疵”、“若移转的财产（或权利）有瑕疵，则应向对方当事人承担相应的责任”。

第二步：逐一分析选项。

A项：甲公司从乙公司购买了四台不锈钢水箱，符合“在交易活动中当事人一方移转财产（或权利）给另一方时”，后一台水箱发生爆裂，经鉴定水箱钢板厚度偏薄，焊接质量较差，符合“若移转的财产（或权利）有瑕疵”，所以乙公司需要承担瑕疵担保责任，符合定义，排除；

B项：甲公司与乙公司签订协议，甲支付50万元获得乙公司旗下6个专利产品，符合“在交易活动中当事人一方移转财产（或权利）给另一方时”，发现其中一个产品版权属于丙公司所有，说明乙公司转让的专利产品有瑕疵，符合“若移转的财产（或权利）有瑕疵”，所以乙公司需要承担瑕疵担保责任，符合定义，排除；

C项：甲公司与乙公司签订《股权转让协议》，约定甲公司将名下的股权全额转让给乙公司，符合“在交易活动中当事人一方移转财产（或权利）给另一方时”，但是此次转让股权是甲公司把股权转让给乙公司，而此时该承担瑕疵担保责任的应该是甲公司，而不是乙公司，所以乙公司不需要承担瑕疵担保责任，不符合定义，当选；

D项：甲公司租赁乙公司的厂房开办化工厂，符合“在交易活动中当事人一方移转财产（或权利）给另一方时”，后房屋漏雨，并且杨某在更换过程中因房屋大梁突然断裂从高处坠落受伤，说明该厂房存在瑕疵，符合“若移转的财产（或权利）有瑕疵”，所以乙公司需要承担瑕疵担保责任，符合定义，排除。

本题为选非题，故正确答案为C。

73、第一步：判断题干词语间逻辑关系。

平邮和快递都是邮递业务，二者是并列关系，且平邮的速度比快递的速度慢。

第二步：判断选项词语间逻辑关系。

A项：经济舱和头等舱是并列关系，但速度相同，与题干逻辑关系不一致，排除；

B项：普快列车和高铁都是火车，二者是并列关系，且普快列车的速度比高铁慢，与题干逻辑关系一致，当选；

C项：短信和微信是并列关系，但是速度相同，与题干逻辑关系不一致，排除；

D项：信件指书信和递送的文件、印刷品，传真是传送信息的方式，二者不是并列关系，与题干逻辑关系不一致，排除。

故正确答案为B。

74、第一步：判断题干词语间逻辑关系。

孑孓是蚊子的幼虫，二者是同一生物的幼年和成年的称呼的对应关系。

第二步：判断选项词语间逻辑关系。

A项：树苗是树的幼苗的统称，不仅仅是杨树的幼苗，二者不是同一生物的幼年和成年的称呼的对应关系，与题干逻辑关系不一致，排除；

B项：羊羔是羊的幼仔的统称，不仅仅是绵羊的幼体，二者不是同一生物的幼年和成年的称呼的对应关系，与题干逻辑关系不一致，排除；

C项：蝌蚪是青蛙的幼体，二者是同一生物的幼年和成年的称呼的对应关系，与题干逻辑关系一致，当选；

D项：麦种是小麦的种子，并不是小麦的幼年的不同称呼，二者不是同一生物的幼年和成年的称呼的对应关系，与题干逻辑关系不一致，排除。

故正确答案为C。

75、第一步：判断题干词语间逻辑关系。

序幕指的是某些多幕剧置于第一幕之前的一场戏，尾声指的是最后一部份，两者是并列关系中的反对关系。

第二步：判断选项词语间逻辑关系。

A项：散文、戏剧、诗歌和小说是四大文学体裁，文学上的戏剧概念是指为戏剧表演所创作的脚本，即剧本，因此散文和戏剧是并列关系中的反对关系，与题干逻辑关系一致，当选；

B项：粤语是方言的一种，二者是种属关系，与题干逻辑关系不一致，排除；

C项：元音是音素的一种，与辅音相对。英语国际音标共48个音素，其中元音音素20个，辅音音素28个。因此二者是并列关系中的矛盾关系，与题干逻辑关系不一致，排除；

D项：状元是进士中的第一名，二者为种属关系，与题干逻辑关系不一致，排除。

故正确答案为A。

76、第一步：判断题干词语间逻辑关系。

红酒和咖啡是并列关系，二者均是饮品，与饮品为种属关系。

第二步：判断选项词语间逻辑关系。

A项：熊猫和刺绣是并列关系，二者均原产于中国，与中国为物品与原产地的对应关系，与题干逻辑关系不一致，排除；

B项：勺子和铲子是并列关系，二者可能是金属的，与金属是成品和原材料的对应关系，与题干逻辑关系不一致，排除；

C项：邮票和信封是配套使用关系，且二者都可以用来邮寄，与邮寄是成品和功能的对应关系，与题干逻辑关系不一致，排除；

D项：板栗和核桃是并列关系，二者均是干果，与干果为种属关系，与题干逻辑关系一致，当选。

故正确答案为D。

77、逐一代入选项。

A项：小说的内容可以是写实的，二者是属性对应关系；琴弦是一些乐器的组成部分，乐器可以演奏出音乐，二者不是属性对应关系。前后逻辑关系不一致，排除；

B项：小说可以是浪漫的，二者是属性对应关系；琴弦是一些乐器的组成部分，二者是组成关系。前后逻辑关系不一致，排除；

C项：情节是小说的组成部分，二者是组成关系；琴弦是竖琴的组成部分，二者是组成关系。前后逻辑关系一致，当选；

D项：诗歌和小说是并列关系；琴弦是吉他的组成部分，二者是组成关系。前后逻辑关系不一致，排除。

故正确答案为C。

78、第一步：找关系。

甲：乙当选

乙：丙当选

丙：-丙当选

丁：-丁当选

乙和丙说的话互为矛盾关系，必有一真一假，而根据四个猜测中只有一个是假的，那么唯一的一假在乙、丙当中，而甲、丁说的话一定为真。

第二步：看其余。

根据甲猜测为真可知，一定当选的是乙。

故正确答案为B。

79、第一步：找出论点和论据。

论点：饮用牛奶会使癌症的发病率上升。

论据：在牛奶人均消费量大的地区，癌症的发病率较高；而牛奶人均消费量少的地区，癌症发病率极低。

第二步：逐一分析选项。

A项：指出癌症发病率高的地区，其他疾病的发病率相对较低，题干只关注癌症的发病率，与其他疾病的发病率无关，属于无关选项，不能削弱，排除；

B项：指出牛奶含钙量高，吸收好，睡前喝牛奶有助于睡眠，但并没有指出饮用牛奶和癌症的发病率之间的关系，属于无关选项，不能削弱，排除；

C项：指出在牛奶人均消费量大的地区，人口总数也相对较大，但没有指出癌症发病率的问题，属于无关选项，不能削弱，排除；

D项：指出牛奶人均消费量大的地区居民寿命较长，而且罹患癌症主要是中老年人，而年纪大也有可能使得癌症的发病率上升，属于他因削弱，当选。

故正确答案为D。

80、第一步：找出论点和论据。

论点：通过让学生对食堂的饭菜质量、价格、服务态度、卫生状况等10项指标进行评分，计算出10项评分指标的平均得分，从而得出学生对食堂的满意度。

论据：无。

第二步：逐一分析选项。

I：对饭菜质量、服务态度等指标的评价可以用数字来表达，是使得评价可以量化的前提条件，若指标评价不能用数字表达，那么题干论点提到的通过指标的平均得分得到学生对食堂的满意度就无法实现，该项是评比活动需要假设的前提。

II：10项指标同等重要，这使得学生的评判可以公平公正进行，若10项指标不是同等重要，那么通过评价指标的平均分得到对食堂的评价就不科学，也无意义，该项是评比活动需要假设的前提。

III：参加评比活动的学生人数和评比最后得到的结果无必然联系，不是该评比活动需要假设的前提。

实施这一项评比活动需要假设的前提是I和II。

故正确答案为C。

81、第一步：找出论点和论据。

论点：通过药物提高乳酸的含量可以治疗脱发。

论据：毛囊干细胞从血液中吸收葡萄糖，经过代谢后葡萄糖产生的丙酮酸将在细胞内进行后续的变化，产生乳酸，乳酸可以激活毛囊干细胞，使毛发生长得更快速。

第二步：逐一分析选项。

A项：论点说的是通过药物提高乳酸的含量可以治疗脱发，该项说的是葡萄糖的代谢功能是生命体自我修复的重要方式，话题不一致，无法加强，排除；

B项：通过药物提供的乳酸能够直接作用于毛囊干细胞，说明药物可以促进毛发的生长，能够加强，当选；

C项：论点说的是通过药物提高乳酸的含量可以治疗脱发，该项说的是是否会对毛囊干细胞产生其他影响，其他影响与论点的脱发无关，话题不一致，无法加强，排除；

D项：论点说的是通过药物提高乳酸的含量可以治疗脱发，该项说的减少丙酮酸可以产生更多乳酸，话题不一致，无法加强，排除。

故正确答案为B。

82、第一步：翻译题干。

①管理人员→博士学位

②有的川籍工作人员→一超过30岁

③有的川籍工作人员→一博士学位

将①逆否和③可以递推出: ④有的川籍工作人员→一博士学位→一管理人员

第二步: 逐一分析选项。

A项翻译为: “有的管理人员→一超过30岁”, 题干中未涉及管理人员的年龄, 无法推出, 排除;

B项翻译为: “有的管理人员→一超过30岁”, 题干中未涉及管理人员的年龄, 无法推出, 排除;

C项翻译为: “有的川籍工作人员→一管理人员”, 题干条件④为“有的川籍工作人员→一管理人员”, 由“有的A不是B”无法推出“有的A是B”, 排除;

D项翻译为: “有的川籍工作人员→一管理人员”, 与条件④一致, 可以推出, 当选。

故正确答案为D。

83、第一步: 找出论点和论据。

论点: 抽烟喝酒虽然可能损伤肺和肝的功能, 但不一定会影响人的寿命。

论据: 一些根据习俗从不抽烟不喝酒的民族, 平均寿命要比经常抽烟喝酒的民族短5-10岁。

第二步: 逐一分析选项。

A项: 该项说的是抽烟喝酒对大脑有影响, 而题干讨论的是抽烟喝酒是否影响寿命, 话题不一致, 无法削弱, 排除;

B项: 根据习俗而杜绝烟酒的民族其饮食也相对单一, 并且热量极高, 说明可能是饮食方式和热量影响其寿命, 是可能性削弱, 保留;

C项: 指出抽烟喝酒会造成肺癌和肝癌, 而且这两种疾病死亡率最高, 显然会影响人的寿命, 直接否定了论点, 保留;

D项: 该项说的是烟酒有利于促进身体修复, 而题干讨论的是抽烟喝酒是否影响寿命, 话题不一致, 无法削弱, 排除。

比较B、C项, 直接否定论点的削弱力度强于可能性削弱, 排除B项。

故正确答案为C。

84、日常结论题, 根据题干信息逐一分析选项。

A项: 根据第一句话可知, 猫的粪便中含有弓形虫, 没有明确说明猫本身是否患有弓形虫病, 无法推出, 排除;

B项: 题干中说养猫的人可能会感染上“弓形虫病”, 但没有明确说明不养猫的人不会患上此病, 无法推出, 排除;

C项: 题干中指出对少数免疫力低下的孕妇有致命危险, 但并未涉及孕妇养猫会导致胎儿发育畸形, 无法推出, 排除;

D项: 根据题干可知, 猫的粪便中含有弓形虫, 养猫的人可能会感染上“弓形虫病”, 而此病可能诱发抑郁和焦虑, 也可能加剧精神分裂症和双向情感障碍的症状, 说明如果猫便处理不当会威胁养猫人的身心健康, 可以推出, 当选。

故正确答案为D。

85、第一步: 找出论点和论据。

论点: 琥珀可以用于揭示不同年代的全球大气成分。

论据: 相比其他有机材料, 琥珀在长久的地质年代内, 所保存的化学和同位素信息几乎不会改变。

第二步: 逐一分析选项。

A项: 琥珀内部常保留着生物的物体, 故能反映当时生态环境与生物的关系, 反映当时生态环境与生物的关系并不一定能揭示不同年代的全球大气成分, 话题不一致, 无法削弱, 排除;

B项: 琥珀主要诞生于约四千万至六千万年前的始新世纪, 其他年份并没有形成琥珀, 因此琥珀无法揭示不同年代的全球大气成分, 直接削弱了论点, 当选;

C项: 琥珀是由松柏科植物的树脂经压力和热力作用形成, 由于时间漫长, 数量极少, 数量的多少与是否可以用于揭示不同年代的全球大气成分无关, 无法削弱, 排除;

D项: 琥珀的硬度较低, 如果因搬运, 储存不当而造成损害, 会影响同位素检测的准确性, 只是一种假设情况, 而琥珀是否能揭示不同年代的全球大气成分并不明确, 无法削弱, 排除。

故正确答案为B。

86、由题干“当月煤炭进口量比上月约”, 结合选项为上升/下降+%, 可判定本题为一般增长率问题。定位图1, 2017年下半年(7-12月)煤炭进口量同比增速最高的月份是2017年9月份, 对应增长率为10.8%, 进口量为2708万吨,

上个月即2017年8月, 进口量为2527万吨, 故当月进口量比上月增长了 $\frac{2708 - 2527}{2527} = \frac{181}{2527} \approx 7\%$ 。

故正确答案为C。

87、方法一: 由题干“2017下半年, 我国平均每月进口原油……”, 可判定本题为现期平均数问题。定位图2, 2017年下半年我国原油进口量即2017年7月~12月的原油进口量分别为3474、3398、3701、3103、3704、3370万吨,

平均每月进口原油量 = $\frac{3474 + 3398 + 3701 + 3103 + 3704 + 3370}{6} = \frac{20750}{6} \approx 3458$ 万吨, 在3400~3500万吨之间。

方法二: 削峰填谷, 定位图2, 2017年下半年我国原油进口量即2017年7月~12月的原油进口量分别为3474、3398、3701、3103、3704、3370万吨, 以3400为基准, 分别做差为74、-2、301、-297、304、-30,

$\frac{74 - 2 + 301 - 297 + 304 - 30}{6} = \frac{350}{6} \approx 58$, 平均数 $\approx 3400 + 58 = 3458$ 万吨, 在3400~3500万吨之间。

故正确答案为C。

88、由题干“10月平均每吨原油的进口价格较9月”, 结合选项为上升/下降+单位, 可判定本题为平均数的增长量问题。定位图2可知, 2017年9月和10月, 我国原油进口量分别为3701万吨和3103万吨; 由题干可知, 2017年9

月和10月，我国原油进口金额分别为136亿和121.4亿美元。

$\frac{121.4\text{亿美元}}{3103\text{万吨}} - \frac{136\text{亿美元}}{3701\text{万吨}} = \frac{1214000\text{美元}}{3103\text{吨}} - \frac{1360000\text{美元}}{3701\text{吨}} \approx \frac{1214000}{3100} - \frac{1360000}{3700} \approx 391 - 368 = 23\text{美元/吨}$ ，则2017年10月平均每吨原油进口价格比9月多即上升了不到50美元。

故正确答案为A。

89、“根据题干原油进口量同比增速超过煤炭进口量同比增速…”结合材料都给了同比增速，可判定本题为直接找数问题。定位统计图1、统计图2进行比较可知，原油进口量同比增速超过煤炭进口量同比增速的月份有：2017年4月、6月、7月、8月、9月、10月、11月、12月，2018年1月、4月，共计10个月份。

故正确答案为D。

90、A项：定位统计图2可知，2018年3月我国原油进口量为3917万吨，同比增速为0.6%，根据 $\frac{\text{基期}}{1+r} = \frac{\text{现期}}{1+r}$ ，2017年3月我国原油进口量为 $\frac{3917}{1+0.6\%} \approx 3917 \times (1-0.6\%) \approx 3917 - 24 = 3893$ 万吨。2017年4月原油进口量为3439万吨，低于上月水平，正确；

B项：定位统计图1可知，2017年3季度（7-9月）煤炭进口量为： $1946 + 2527 + 2708 = 7181$ 万吨，2017年4季度（10-12月）煤炭进口量为： $2128 + 2205 + 2274 = 6607$ 万吨，则4季度低于上季度水平，错误；

C项：定位统计图2可知，2018年1月原油进口量4064万吨，同比增速19.6%，根据 $\frac{\text{增长量}}{1+r} = \frac{\text{现期}}{1+r} \times r$ ，2018年1月原油进口量同比增量为： $\frac{4064}{1+19.6\%} \times 19.6\% \approx \frac{4064}{1+\frac{1}{5}} \times \frac{1}{5} = \frac{4064}{6} \approx 677$ 万吨，错误；

D项：定位统计图1可知，2017年2~4季度（4-12月）煤炭进口量最高的月份为2017年9月，而同比增速最高的月份是2017年5月，错误。

故正确答案为A。

91、根据题干“2018年1~2月……之比”，结合材料给出2018年1~2月的数值，可判定本题为比值计算问题。定位表格材料可知，2018年1~2月出口额同比增速最快的两个经济特区为珠海经济特区和深圳经济特区，它们同期进口额分别为186.3亿元和2064.7亿元，两者之比约为 $186.3 : 2064.7 \approx 1 : 11$ 。

故正确答案为C。

92、由题干“2018年1~2月……比重约为”，可判定本题为现期比重问题。定位图表可得5大经济特区进口额和出口额，对其求和： $534.3 + 424.0 + 2464.1 + 2064.7 + 298.2 + 186.3 + 59.1 + 23.8 + 22.0 + 53.1 = 6129.6$ 亿元。

代入公式 $\text{比重} = \frac{\text{部分量}}{\text{总量}}$ ，可得：5大经济特区进出口总额占全国进出口总额的比重 $= \frac{6129.6}{45158} \approx \frac{6129.6}{45000} \approx 13.6\%$ ，最接近B选项。

故正确答案为B。

93、根据题干“……同比增量从低到高排序……”，可判定本题为增长量比较问题。定位表格可知选项中5大经济特区2018年1~2月进口额以及同比增速。

根据增长量比较大小的结论“大大则大，一大一小百化分”：

深圳经济特区的进口额和同比增速都是5大经济特区中最大的，则深圳经济特区进口额同比增量是最大的，A中深圳排第二，排除A选项；

珠海经济特区的进口额和同比增速都比汕头经济特区要大，则珠海经济特区进口额同比增量大于汕头经济特区，排除B选项；

厦门经济特区进口额为424.0亿元，同比增速5.8%，珠海经济特区进口额为186.3亿元，同比增速21.5%。代入公式

增长量 $= \frac{\text{现期} \times r}{1+r}$ ，厦门经济特区的同比增量为 $\frac{424.0}{1+5.8\%} \times 5.8\% \approx \frac{424}{17+1} = \frac{424}{18} \approx 23.5$ 亿元，珠海经济特区的同比增量为 $\frac{186.3}{1+21.5\%} \times 21.5\% \approx \frac{186.3}{5+1} = \frac{186.3}{6} = 31.5$ 亿元，则厦门经济特区 < 珠海经济特区，C选项正确；

汕头经济特区的进口额为23.8亿元，同比增速11.0%，则汕头经济特区进口额增量为

$\frac{23.8}{1+11.0\%} \times 11.0\% \approx \frac{23.8}{9+1} = \frac{23.8}{10} \approx 2.4$ 亿元，则汕头经济特区 < 厦门经济特区，排除D选项。

故正确答案为C。

94、根据题干“2018年2月……环比下降速度最快……”判定本题为一般增长率问题。定位表格材料可得，2018年1~2月，汕头经济特区、珠海经济特区、厦门经济特区、海南经济特区的进口额分别为23.8亿元、186.3亿元、424.0亿元、53.1亿元；2018年2月，汕头经济特区、珠海经济特区、厦门经济特区、海南经济特区的进口额分别为6.5亿元、67.5亿元、181.2亿元、23.7亿元。代入公式：增长率

$= \frac{\text{现期量} - \text{基期量}}{\text{基期量}} = \frac{2018\text{年}2\text{月} - (2018\text{年}1\sim 2\text{月} - 2018\text{年}2\text{月})}{2018\text{年}1\sim 2\text{月} - 2018\text{年}2\text{月}} = \frac{2018\text{年}2\text{月} \times 2 - 2018\text{年}1\sim 2\text{月}}{2018\text{年}1\sim 2\text{月} - 2018\text{年}2\text{月}}$ 可得：

$$\begin{aligned} \text{汕头经济特区环比增长率} &= \frac{6.5 \times 2 - 23.8}{23.8 - 6.5} = \frac{-10.8}{17.3} \approx -\frac{5}{8} = -62.5\% ; \\ \text{珠海经济特区环比增长率} &= \frac{67.5 \times 2 - 186.3}{186.3 - 67.5} = -\frac{51.3}{118.8} \approx -\frac{1}{2} = -50\% ; \\ \text{厦门经济特区环比增长率} &= \frac{181.2 \times 2 - 424.0}{424.0 - 181.2} = -\frac{61.6}{242.8} \approx -\frac{1}{4} = -25\% ; \\ \text{海南经济特区环比增长率} &= \frac{23.7 \times 2 - 53.1}{53.1 - 23.7} = -\frac{5.7}{29.4} \approx -\frac{1}{5} = -20\% . \end{aligned}$$

则汕头经济特区环比增长率下降速度最快。

故正确答案为 A。

95、A 项: 定位表格材料可得, 2018 年 1~2 月, 海南经济特区出口额为 22 亿元, 增长率为 -53.4% , 汕头经济特区

出口额为 59.1 亿元, 增长率为 11.6% , 根据公式: $\frac{\text{现期}}{\text{基期}} = \frac{1}{1 + \text{增长率}}$ 可得, 2017 年 1~2 月, 海南经济特区出口额为 $\frac{22}{1 - 53.4\%} = \frac{22}{0.466} \approx \frac{22}{0.47} \approx 46.8$ 亿元, 汕头经济特区出口额为 $\frac{59.1}{1 + 11.6\%} = \frac{59.1}{1.116} \approx \frac{59.1}{1.1} \approx 53.7$ 亿元 > 46.8 亿元, 所以 2017 年 1~2 月, 海南经济特区出口额低于汕头经济特区, 错误。

B 项: 定位表格材料可得, 2018 年 1~2 月, 深圳经济特区进口额为 2064.7 亿元, 增长率为 58.9% , 出口额为 2464.1 亿元, 增长率为 20.6% , 根据混合增长率居中不正中, 偏向基期量大的可得, 出口额基期量 $\frac{2464.1}{1 + 20.6\%} >$ 进口额基期

量 $\frac{2064.7}{1 + 58.9\%}$, 增长率位于 20.6% 与 $\frac{20.6\% + 58.9\%}{2} = 39.75\%$ 之间, 则混合增长率低于 40% , 错误。

C 项: 定位表格材料可得, 2018 年 1~2 月, 厦门经济特区进出口额差值为 $534.3 - 424.0 = 110.3$ 亿元、深圳经济特区进出口额差值为 $2464.1 - 2064.7 = 399.4$ 亿元、珠海经济特区进出口额差值为 $298.2 - 186.3 = 111.9$ 亿元、汕头经济特区进出口额差值为 $59.1 - 23.8 = 35.3$ 亿元、海南经济特区进出口额差值为 $53.1 - 22.0 = 31.1$ 亿元, 则表进出口额之差高于 100 亿元的经济特区有 3 个, 错误。

D 项: 2018 年 1~2 月, 厦门经济特区、深圳经济特区、珠海经济特区、汕头经济特区、海南经济特区出口额增长率分别为 20.3% 、 20.6% 、 34.9% 、 11.6% 、 -53.4% , 根据混合增长率居中原则, 5 大经济特区混合增长率位于 -53.4% 和 34.9% 之间, 根据两期比重比较原则, 当珠海经济特区出口额增长率 $a = 34.9\% >$ 5 大经济特区混合增长率 b (-53.4% 和 34.9% 之间) 时, 珠海经济特区出口额比重高于上年同期, 正确。

故正确答案为 D。

96、由题干“2017 年 1~3 月... 月均出货量”, 结合材料时间为 2018 年, 判定本题为基期平均数问题。定位材料

第一段可得“2018 年 1~3 月, 国内手机市场出货量 8737.0 万部, 同比下降 26.1% ”。代入公式: $\frac{\text{基期量}}{1 + \text{增长率}}$, $\frac{8737.0 \text{万}}{1 - 26.1\%}$, 则 2017 年 1~3 月, 国内手机市场手机月均出货量为 $\frac{8737.0 \text{万}}{1 - 26.1\%} \div 3 \approx \frac{0.8737 \text{亿}}{0.74 \times 3} \approx 0.4$ 亿部。

故正确答案为 C。

97、由材料第二段“2018 年 3 月, 国内 4G 上市新机型 67 款, 其中 4G 全网通手机占比 71.6% 。1~3 月, 4G 上市新机型 156 款, 其中 4G 全网通手机占比 75.6% ”, 结合 $2018 \text{年} 1 \sim 2 \text{月} = 2018 \text{年} 1 \sim 3 \text{月} - 3 \text{月}$; 非全网通手机新机型 = 上市新机型 - 全网通手机机型, 判断本题为现期比重问题。代入公式: $\text{部分量} = \text{总量} \times \text{比重}$ 。2018 年 1~2 月上市 4G 非全网通手机新机型有 $156 \times (1 - 75.6\%) - 67 \times (1 - 71.6\%) \approx 156 \times 24\% - 67 \times 28\% \approx 19$ 款。

故正确答案为 A。

98、由材料第三段“2018 年 3 月, 国产品牌手机出货量 2699.5 万部, 同比下降 29.0% 。1~3 月, 国产品牌手机出货量 7586.4 万部, 同比下降 27.8% ”, $2018 \text{年} 1 \sim 3 \text{月} = 2018 \text{年} 1 \sim 2 \text{月} + 2018 \text{年} 3 \text{月}$, 故 2018 年 1~3 月国产品牌手机出货量增长率为 2018 年 1~2 月和 3 月的混合增长率, 判定本题为混合增长率问题。根据混合增长率问题结论, 混合居中不正中, 可得: $-29.0\% < -27.8\% <$ 所求增长率, 排除 D; 根据混合增长率偏向基期量较大的一方, 可得: $1 \sim 2 \text{月增长率} - (-27.8\%) < -27.8\% - (-29.0\%)$, 解得: $1 \sim 2 \text{月增长率} < -26.6\%$, 排除 AB。

故正确答案为 C。

99、根据题干“2018 年... 占... 比重高于上年水平...”, 可以判定本题为两期比重问题。由两期比重比较结论可知, 部分占整体比重高于上年即为部分增长率大于总体增长率。定位材料可得 2018 年 1~3 月, 国内手机市场出货量、国内 4G 手机出货量、国产品牌手机出货量、智能手机出货量分别同比增长 -26.1% 、 -27.1% 、 -27.8% ,

-27%，可得国内 4G 手机出货量、国产品牌手机出货量、智能手机出货量同比增长率均低于国内手机市场出货量同比增长率（-26.1%），故国内 4G 手机出货量、国产品牌手机出货量、智能手机出货量所占比重均低于上年水平。故正确答案为 A。

100、①：定位材料第一段，“3 月，国内上市新机型 80 款，同比下降 37.5%”，代入基期计算公式：
$$\text{基期} = \frac{\text{现期}}{1 + \text{增长率}}$$
 可得

得 2017 年 3 月，国内手机市场上市新机型 $\frac{80}{1 - 37.5\%} = 128 > 100$ ，正确；

②：定位材料第 4 段，“2018 年 3 月，智能手机出货量为 2808.3 万部，1~3 月，智能手机出货量为 8187.0 万部”，则 2018 年 1~3 月智能手机平均每月出货量 $= \frac{8187.0}{3} = 2729 < 2808.3$ ，正确；

③：定位材料第二段，“2018 年 3 月，国内 4G 手机出货量 2808.5 万部，其中 4G 全网通手机占比 94.0%”，可得国内 4G 非全网通手机占国内 4G 手机出货量比重为 $1 - 94.0\% = 6\%$ ，则 4G 全网通手机出货量是 4G 非全网通手机的 $\frac{2808.5 \times 94\%}{2808.5 \times 6\%} = \frac{94}{6} \approx 15.7 < 16$ 倍，错误；

④：由材料第四段，“2018 年 1~3 月，上市智能手机新机型 158 款，其中支持安卓操作系统的手机 152 款。” 代入公式：
$$\text{比重} = \frac{\text{部分}}{\text{整体}}$$
 可得，不支持安卓操作系统的智能手机新机型占上市智能手机新机型的比重为 $\frac{158 - 152}{158} = \frac{6}{158} \approx 4\% < 5\%$ ，错误。

正确的为①，②共 2 个。

故正确答案为 B。