

2016年上海公务员考试《行测》真题B卷

一、常识应用，共30题，不定项选择题，根据题目要求，选出恰当的答案。

1、(不定项选择题)

下列关于行政合同的特征，说法错误的是()。

- A、行政合同是行政主体履行行政职责的一种手段
B、行政合同应当遵循平等原则和自愿原则
C、行政主体可以根据情况，单方变更或者解除行政合同
D、行政主体在行政合同中享有优先处分权

2、(不定项选择题)

下列关于公务员的辞退，说法错误的是()。

- A、甲被市商务委员会公派至美国大学培训3个月，培训结束，甲开始周游美国，逾期20天才回国。对甲予以辞退
B、乙是区农业局公务员，国庆黄金周外出旅行时，在交通事故中受伤，医疗期结束，确认丧失工作能力，对乙不得辞退
C、丙是区教育局公务员，上班经常迟到，工作时常QQ聊天，领导多次谈心仍无转变，对丙予以辞退
D、丁是警察，在一次抓捕嫌疑人时受伤，丧失部分工作能力，对丁不得辞退

3、(不定项选择题)

下列关于行政机关责任制的说法，正确的有()。

- A、国务院实行总理负责制
B、外交部实行集体负责制
C、直辖市实行常委会负责制
D、自治区实行集体负责制

4、(不定项选择题)

2015年6月29日，《亚洲基础设施投资银行协定》签署仪式在北京举行，亚洲基础设施投资银行(简称亚投行)的建立将有利于推动完善全球金融治理。下列关于亚投行的说法，正确的是()。

- A、英国是加入亚投行的第一个主要西方国家
B、亚投行是一个政府间性质的亚洲区域多边开发机构
C、亚投行致力为亚洲基础设施建设提供融资支持
D、亚投行是由我国提出倡议筹建的，总部设在上海

5、(不定项选择题)

“大众创业、万众创新”是指通过解放思想、深化改革、打破体制机制障碍，让每个有创业愿望的人都拥有自主创业的空间，让创新创造的血液在全社会自由流动，让自主发展的精神在全体人民中蔚然成风，体现了打造“双引擎”的思路。这里所说的“双引擎”是指()。

- A、充分发挥市场在资源配置的决定性作用
B、要好好发挥政府作用，增加公共产品、公共服务供给
C、开创我国全方位对外开放新格局
D、加强国有产权交易流转监管

6、(不定项选择题)

2015年1月14日，国务院发布《关于机关事业单位工作人员养老保险制度改革的决定》。关于此次改革的基本思路，表述正确的是()。

- A、党政机关、事业单位建立与企业相同的基本养老保险制度
B、从制度上和机制上化解“双轨制”矛盾
C、先机关、后事业单位，逐步推进
D、职业年金与基本养老保险制度同步建立

7、(不定项选择题)

2015年2月27日，习近平深改组第十次会议上强调，要在法治下推进改革，在改革中完善法治，突出重点，对准焦距，找准穴位，击中要害，推出一批能叫得响、立得住、群众认可的硬招实招，处理好改革()的关系，突破“中梗阻”，防止不作为，把改革方案的含金量充分展示出来，让人民群众有更多获得感。

- A、“顶层设计”和“摸着石头过河”
B、“速度”和“质量”
C、“最先一公里”和“最后一公里”
D、“发展”和“稳定”

8、(不定项选择题)

经中共中央批准，《中国共产党统一战线工作条例(试行)》正式颁布，自2015年5月18日起施行。基本规定，政党协商是中国共产党同民主党派的政治协商，主要采取()等形式。

- A、会议协商、约谈协商、辩论协商
B、专题协商、约谈协商、书面协商
C、会议协商、约谈协商、书面协商
D、约谈协商、书面协商、辩论协商

9、(不定项选择题)

政府在简政放权的同时，要以刚性的制度来管权限权，厉行法治，依法行政。建设法治政府。要坚持职权法定原则，加快建立()。

- A、负面清单
B、利益清单
C、权力清单
D、责任清单

10、(不定项选择题)

党的十八届五中全会提出，坚持协调发展，必须牢牢把握中国特色社会主义事业总体布局，正确处理发展中的重大关系，重点促进城乡区域协调发展，促进经济社会协调发展，促进（ ）同步发展，在增强国家硬实力的同时注重提升国家软实力，不断增强发展整体性。

- A、新型工业化 B、信息化 C、城镇化 D、农业现代化

11、(不定项选择题)

近年来，城市暴雨洪涝灾害时有发生，不仅会给人带来财产损失，也会造成人员伤亡。下列对城市暴雨洪涝灾害发生原因的分析，不正确的是（ ）。

- A、城市的扩张导致土地硬化，渗水能力下降 B、城市的排水设施抵御暴雨能力不足
C、城市发展扩张过程中，填埋了大量的地表径流 D、台风是导致我国城市暴雨洪涝灾害的主要原因

12、(不定项选择题)

随着互联网的发展，大数据可能带来的深刻影响和巨大价值逐渐受到人们重视，商业、经济及其他领域的决策制定将日益依赖于数据和分析。利用互联网大数据，可（ ）。

- A、分析疾病模式、追踪疾病暴发及传播方式和途径 B、加强网络信息的真实性和安全性
C、为消费者提供个性化服务 D、准确预测各行业的发展趋势

13、(不定项选择题)

抗日战争中，（ ）是中国军队海陆空立体协同作战，也成为亚洲历史上第一次现代化战役。这次会战粉碎了日军三个月灭亡中国的计划，不但吹响了华夏子孙全面抗战的嘹亮号角，还向全世界显示了同仇敌忾、万难不屈的民族精神与民族之魂。

- A、徐州会战 B、太原会战 C、武汉会战 D、淞沪会战

14、(不定项选择题)

服务场所常在洗手台旁设有热风干手器，手只要放在干手器下方，很快就烘干了。下列关于热风干手器的表述，正确的是（ ）。

- A、将手放在出风口附近就会有风吹出，是因为采用了感应技术
B、使用时感觉手由冷变热的原因是，热风干手器先吹的是冷风，再慢慢加热为热风
C、热风干手器烘干手的原因是它加快了液体表面空气流速，且热风提高了液体的温度
D、热风干手器烘干手的主要原因是它降低了室内的湿度

15、(不定项选择题)

生活中，我们常常会接触到各种不同用途的物品。有些物品既有正式的化学名称，也有相对应的别名。下列物品的化学名称及其别名对应不正确的是（ ）。

- A、高锰酸钾：PP粉 B、固态二氧化碳：干冰 C、碳酸氢钠：苏打 D、过氧化氢溶液：双氧水

16、(不定项选择题)

纵观历史，行政制度自从产生以来，就起着规范行政权力运作的作用。如中国古代政治家管仲所云：“法律政令者，吏民规矩绳墨也”。行政制度在规范行政权力运作方面的作用有（ ）。

- A、行政制度确认行政权力是相对独立的国家权力 B、行政制度规定对行政权力主体进行监督的范围和方式
C、行政制度保障行政权力对行政相对人的有效行使 D、行政制度规定行政活动的程序，使行政活动有章可循

17、(不定项选择题)

公共预算是公共财政的基本年度计划，它的编制必须反映政府的施政方针和政策，以及国民经济的发展要求，同时必须符合国家有关法律、法规、制度的规定。因此，公共预算编制的主要依据有（ ）。

- A、国家的法律法规和方针政策 B、上一年度公共预算的执行情况
C、计划年度国民经济与社会发展计划的主要指标 D、公共预算管理体制所规定的预算管理权限和收支范围

18、(不定项选择题)

2015年10月8日，上海市人民政府常务会议审议通过《上海市清理取缔涉渔“三无”船舶专项行动工作方案》，决定自今年10月至2016年底，在全市范围内统一展开清理取缔涉渔“三无”船舶专项行动。关于这一行政决策行为，下列说法正确的是（ ）。

- A、集体讨论决定是重大决策的法定程序
B、在提交市政府常务会议讨论前，要对该方案进行合法性审查
C、该方案属于上海市人民政府规章
D、公民、法人和其他组织对该方案不服，可以直接提起行政诉讼

19、(不定项选择题)

根据《立法法》的规定，行政法规签署公布后，应及时在（ ）上刊载。

- A、国务院公报 B、中国人大网 C、中国政府法制信息网 D、全国范围内发行的报纸

20、(不定项选择题)

《行政许可法》规定，“行政许可所依据的法律、法规、规章修改或者废止，或者准予行政许可所依据的客观情况发生重大变化的，为了公共利益的需求，行政机关可以依法变更或者撤回已经生效的行政许可。由此给公民、法人或者其他组织造成财产损失的，行政机关应当依法给予补偿。”这主要体现了行政法中的（ ）。

- A、行政合法性原则 B、行政合理性原则 C、正当程序原则 D、信赖利益保护原则

21、(不定项选择题)

格林威治时间 2015 年 6 月 30 日午夜增加了 1 秒，使 2015 年比 2014 年长 1 秒，这 1 秒成为闰秒。产生闰秒的原因是（ ）。

- A、2015 年地球绕太阳公转一周的时间比 2014 年多 1 秒
B、和闰年一样，每四年会出现一次闰秒
C、正好当天的地球自转比往常慢了 1 秒
D、为了弥补原子钟计时与基于地球自转得出的“世界时”的差异

22、(不定项选择题)

2015 年 6 月，台湾某水上乐园在举行派对时向天空喷洒彩色粉末，引起粉尘爆炸。粉尘爆炸是一种气固两相的爆轰现象，当粉尘在空气中达到临界浓度时，就会存在爆炸的危险。下列关于粉尘爆炸的说法，正确的是（ ）。

- A、容易产生二次爆炸是粉尘爆炸的特点之一 B、一般而言，粉尘颗粒越大，越易引起爆炸
C、粉尘爆炸造成的危害小于气体爆炸 D、面粉属于可燃性粉尘，能够引起粉尘爆炸

23、(不定项选择题)

现在沪宁线上使用的是长达 303 公里的超长无缝钢轨，无缝钢轨并不是没有缝隙，而是把 25 米长的钢轨焊接起来连成几百米甚至几千米长，然后再铺到路基上，每段无缝钢轨之间还是有 11 厘米的空隙。下列关于无缝钢轨的说法，正确的是（ ）。

- A、采用无缝钢轨可以减少噪音污染 B、与普通铁轨相比，采用无缝钢轨可大大减少磨损
C、提高了轨道的可靠性，使列车更加平稳舒适 D、无缝钢轨的制造使用了特殊钢材，没有热胀冷缩现象

24、(不定项选择题)

地球陆地表面的地形多种多样，通常可以分为山地、平原、高原、丘陵和盆地等五种基本类型。下列关于我国地形的表述，正确的是（ ）。

- A、盆地的底部海拔较低，我国西北部地区海拔较高，因此没有盆地
B、我国高原地区海拔较高，太阳辐射强，太阳能资源较为丰富
C、长江中下游平原属于冲积平原
D、山地是海拔 500 米以上，相对高差 200 米以上的地形，我国的山地大多分布在西部地区

25、(不定项选择题)

下列成语中，其典故涉及到三国人物的有（ ）。

- A、三顾茅庐 B、吴下阿蒙 C、闻鸡起舞 D、乐不思蜀

26、(不定项选择题)

成语“金鼓齐鸣”用来形容战斗气氛紧张激烈，如果在春秋战国的战场上，一方的“金”和“鼓”一起鸣响，士兵们会（ ）。

- A、集体冲锋 B、集体撤退 C、原地防御 D、乱作一团

27、(不定项选择题) C 小调第五交响曲，作品 67 号 (Symphony No. 5 in C minor, Op. 67) 是德国作曲家贝多芬最为著名的作品之一，被誉为“交响曲之冠”，它的别名是（ ）。

- A、田园交响曲 B、浮士德交响曲 C、月光奏鸣曲 D、命运交响曲

28、(不定项选择题)

“近朱者赤，近墨者黑”典出晋代傅玄《太子少傅箴》，原文是“故近朱者赤，近墨者黑；声和则响清，形正则影直”。“近朱者赤，近墨者黑”所蕴含的道理与（ ）相近。

- A、青出于蓝而胜于蓝 B、蓬生麻中，不扶自直 C、皮之不存，毛将焉附 D、山河易改，本性难移

29、(不定项选择题)

北纬 23.5 度称为北回归线，它是太阳光线能够直射在地球上最北的界限，是热带和北温带的分界线。北回归线穿越我国的（ ）。

- A、云南 B、广西 C、广东 D、台湾

30、(不定项选择题)

习近平在印度尼西亚国会的演讲中提到“‘合抱之木，生于毫末；九层之台，起于累土’，保持中国和东盟的友谊之树常青，必须夯实双方关系的现实土壤。”下列关于“合抱之木，生于毫末；九层之台，起于累土”的表述，正确的是（ ）。

- A、此句出于儒家经典《论语》 B、此句的下一句是“千里之行，始于足下”
C、此句中的“累土”是小土块的意思 D、此句比喻成大事者不拘小节

二、综合分析，共 20 题，不定项选择题。

(一)

2015 年 3 月，国家发改委、外交部、商务部亚洲博鳌论坛 2015 年年会上联合发布了《推动共建丝绸之路经济带和 21 世纪海上丝绸之路的愿景与行动》。共建“丝绸之路经济带”和“21 世纪海上丝绸之路”，即“一带一路”，是习近平主席 2013 年出访东亚和东南亚期间提出的倡议，之后正式写入十八届三中全会通过的《中共中央关于全面深化改革若干重大问题的决定》。

“一带一路”将充分依靠中国与有关国家既有的多边机制，借助既有的、行之有效的区域合作平台，继承古丝绸之路的开放传统，吸纳东亚国家开放的区域主义。“一带一路”秉承开放包容精神，不会搞封闭、固定、排外的机制。它不是从零开始，而是现有合作的延续和升级。有关各方可以将现有的、计划中的合作项目串联起来，形成一揽子合作，争取产生“一加一大于二”的整合效应。与此同时，“一带一路”倡议的地域和国别范围也是开放的，古代陆、海丝绸之路上的国家、中国的友好邻国都可以参与进来。未来“一带一路”中的很多项目，涉及的国家 and 实体可能很多，开放性也更强。

历史上的丝绸之路主要是商品互通有无，而今天“一带一路”交流合作的范畴要大得多，可以是基础设施互联互通，也可以是贸易投资便利化和产业合作，当然也少不了人文交流和人员往来。各类合作项目和合作方式，都旨在将政治互信、地缘毗邻、经济互补转化为务实合作、持续增长的优势，目标是物畅其流、政通人和、互利互惠、共同发展。在共建“一带一路”过程中，中国将坚持正确的义利观，道义为先、义利并举，向发展中国家和友好邻国提供力所能及的帮助，真心实意帮助发展中国家加快发展。中国不仅要打造中国经济的升级版，也要通过“一带一路”等途径打造中国对外开放的升级版，不断拓展同世界各国特别是周边国家的互利合作。

31、(不定项选择题)

“一带一路”作为中国首倡、高层推动的国家战略，它的提出()。

- A、适应世界经济发展新形式，实行更加积极主动的开放战略
B、使我国在欧亚非整体经济架构的过程中掌握了主动权
C、为各国产品、技术、劳务、资本的流动提供了新的通道
D、有效建立了互利共赢、多元平衡、安全高效的开放型经济体系

32、(不定项选择题)

“一带一路”依赖“丝绸之路”经济、人文、商贸的千年传承，并赋予其新的合作意义。这一合作的重点是()。

- A、政策沟通 B、道路联通 C、贸易畅通 D、民心相通

33、(不定项选择题)

“一带一路”建设将贯穿中国“()”的周边外交理念，坚持不干涉别国内政，不谋求地区事务主导权，不寻求势力范围。

- A、亲 B、诚 C、惠 D、容

34、(不定项选择题)

为推进“一带一路”建设，中国将充分发挥国内各地区比较优势，实行更加积极主动的开放战略，加强东中西互动合作，全面提升开放型经济水平，其中，()。

- A、新疆要打造成为丝绸之路经济带核心区
B、广东要成为面向南亚、东南亚的辐射中心
C、要加快推进中国(上海)自由贸易区建设，支持福建建设 21 世纪海上丝绸之路核心区
D、打造粤港澳大湾区

(二)

网络舆论共识度是网民社会心态的真实反映，也是衡量网络舆论场正负能量和理性程度的重要指标。为此，人民网舆情检测室推出国内首个“网络舆论共识度”指标体系和季度报告，旨在为中国网络舆论场的研究和社会舆论的理性引导提供新的观察视角和决策依据。根据研究报告情况，2015 年第一季度舆论共识主要呈现出以下特点：

一是“舆论共识度”在波动中有所提升。通过研究 2015 年第一季度舆情热点事件，“舆论共识度”呈现出波动中提升的状态，官方舆论和民间舆论就热点舆情事件意见趋于一致。

二是“网民正能量指数”走高。2015 年第一季度的“网民正能量指数”，由 1 月的 0.38，2 月的 0.35 增至 3 月的 0.67。

三是反腐倡廉长期占据“政府认同度”首位。检视 2015 年第一季度舆情热点事件，反腐倡廉类事件众多且处于舆论关注高位，更以政府认同度 3.9，4.0，3.8 的高分分别占据各月榜首，成为政府认同度最高的一类舆情事件。

四是政府舆情危机处置仍待改善。相比反腐倡廉的高度“政府认同度”，突发危机类事件的“政府认同度”

处于低位。

35、(不定项选择题)

网络舆论共识度是网民社会心态的真实反映,也是衡量网络舆论场正负能量和理性程度的重要指标。造成网络舆情持续不断升温或引发一系列网络舆情危机的事件,说明了以网络传播为代表的新媒体具有()。

- A、公益性与危害性 B、传播及时性与广泛性 C、客观性与不可控性 D、主观性与隐蔽性

36、(不定项选择题)

在2015年第一季度舆情热点事件中,反腐倡廉类事件众多且处于舆论关注高位,更以“政府认同度”3.9,4.0,3.8的高分分别占据各月榜首,成为政府认同度最高的一类舆情事件。这说明()。

- A、政府强力反腐受到社会的认可 B、反腐倡廉是社会公众关注的焦点
C、网络舆情有助于反腐倡廉工作的进一步推进 D、在信息时代,政府公务员都是公众人物

37、(不定项选择题)

“网络舆论共识度”指标体系和季度报告告诉我们,面对新时期复杂的媒体环境,各级政府在突发事件中,与媒体沟通时要()。

- A、坚持积极主动的原则 B、多个部门、多种渠道发布舆情信息
C、快速反应、慎报原因、速报事实 D、采取一定的舆情管制措施

38、(不定项选择题)

2015年第一季度的网民正能量指数渐趋提升,由1月的0.38,2月的0.35增至3月的0.67。官方舆论和民间舆论就热点舆情意见趋于一致,说明政府在推进公共治理中需要()。

- A、提升媒体沟通能力 B、及时监测舆情动态
C、充分发挥公众、社会组织等多元治理主体作用 D、坚持正面引导舆情,变被动应对为主动服务

(三)

某市乙公司获准使用该市一块土地,用途是设置综合农场,发展农业。2014年3月26日,该市规划局查知乙公司在地块内陆续建房,搭脚手架,但并没有用来发展农业,而是以“乙农庄”的名义对外经营。规划局遂于2014年4月2日向乙农庄作出《关于拆除违法建设的通告》,要求乙公司在通告之日起四日之内,自行无条件拆除违法建设房屋。该行政决定未告知乙公司所依据的事实、法规,也未告知乙公司依法享有的陈述、申辩的权利。同月3日,规划局直接在乙农庄门口张贴该通告,未通过其他任何方式向乙公司送达。同月18日,规划局组织有关人员对违法建筑物实施强制拆除。拆除期间未申请公证机构对现场拆除情况、财务清点情况进行证据保全和临时保管,亦未出具任何财务的交接手续,只由该市某镇法律服务所于当日制作了《用品清单》,有规划局、某镇政府、村委会和乙农庄一名员工的签名。5月19日,乙公司向某公证处出具了《公证书》,乙公司据此于2014年8月15日提起诉讼,要求该市规划局予以赔偿。

39、(不定项选择题)

根据案例,该市规划局行为违法之处有()。

- A、未告知乙公司作出行政决定的理由和依据 B、要求乙公司四日内自行拆除违法建筑物
C、未告知乙公司依法享有的陈述、申辩的权利 D、未向乙公司送达《通告》

40、(不定项选择题)

根据《国家赔偿法》的规定,该市规划局不应当赔偿的范围有()。

- A、乙公司的违法建筑物 B、乙公司在乙农庄里的合法财产
C、乙农庄的经营性损失 D、受拆迁惊吓的乙公司员工的精神损害赔偿

41、(不定项选择题)

该市规划局应当作出的强制执行决定,须载明的事项有()。

- A、乙公司的名称、地址 B、强制执行的时间
C、强制执行的方式 D、复议机关的名称、地址

42、(不定项选择题)

根据《行政诉讼法》及其相关司法解释,关于该市某镇法律服务所当日制作的《用品清单》和某公证处制作《公证书》的证据效力,下列判断正确的是()。

- A、公证的书证优于其他书证 B、国家机关依职权制作的公务文书优于其他书证
C、原始证据优于传来证据 D、原物优于复制品

(四)

上海市城乡建设和交通发展研究院于2015年1月份发布《2014年上海综合交通运行年限》年报显示,2014年上海交通供需矛盾进一步突出,交通高峰时段延长,拥堵呈常态化。自2010年世博会以来,上海中心城区城市道路里程约4865公里,增长仅为3%;城市道路面积105平方公里,增长8%。而与之相对应的是私人小汽车数量的持续增长:截至2014年底,上海机动车保有量为304万辆左右(不含外省市号牌车辆),较2013年底增加20.5万辆,增幅为7.2%。数据显示,与2013年同期相比,2014年上海快速路日均交通总量增长约7%、中心城

越江交通日均总量增长 1.2%、高速公路日均车流总量增长约 13.2%。

在机动车保有量迅速增长的同时，上海中心城区道路拥堵的累积时间延长，形成了早、午后、晚三个拥堵高峰、并逐步呈现午后高峰向晚高峰延伸，与晚高峰时段逐渐连成片以及早高峰提前的趋势。2014 年，在 42 个快速路交通指数区域中，高峰时段拥堵指数大于 50、累计拥堵时间大于 1 小时，超过 100 个工作日拥堵的有 8 个常发性严重拥堵区域，主要集中在浦西西部及西南面；在 68 个地面道路指数区域中有 15 个常发性严重拥堵区域，主要集中在内环内商圈及医院周边。

随着机动车数量的与日俱增，城市交通的承载压力越来越大，中心城区交通在一些时段和区域拥堵已成为司空见惯的现象，居民出行常常陷入苦不堪言的境地。各大城市也在不断探索治理拥堵的良方，其中“限购”是各地共同的做法，北京市从 2014 年到 2017 年，增量小客车指标额度共 60 万个。年度配置指标总量由 24 万个减少到 15 万个，从而使机动车保有量到 2017 年底不超过 600 万辆。2013 年底，上海交通主管部门明确车牌价格调控措施将长期化，确定了全年总体 10 万张车牌的投放量。2014 年天津市小客车指标投放量共 10 万个，按月份配，采取摇号和竞价的方式配置。2014 年 3 月 26 日，杭州市政府规定杭州行政区域内小客车实行增量配额指标管理，增量指标须通过摇号或竞价方式取得。今后杭州每年汽车增量指标为 8 万个，按月度分配。

43、(不定项选择题)

客观上，对小汽车进行“限购”，可以发挥的作用有（ ）。

- A、有效解决城市拥堵的问题
- B、直接限制小汽车的使用
- C、有利于缓解因交通带来的环境污染
- D、一定程度上促进公共交通的发展

44、(不定项选择题)

各地在探索治理城市拥堵的方案中，都强调对小客车增量配额指标管理。就限购单项措施而言，其效果有呈现“边际收益递减”的可能，主要原因有（ ）。

- A、汽车保有量的积累
- B、现有道路资源承载力没有相应提高
- C、部分公众出行需求没有兼顾
- D、影响汽车生产与销售商的利益

45、(不定项选择题)

从行政行为角度看，各地采取小客车增量配额指标管理的做法具有（ ）的特征。

- A、行政手段
- B、政府主导
- C、休克疗法
- D、计划与市场手段相结合

46、(不定项选择题)

有人认为“限购”在法律规定之外，增加了相对人的负担，是对相对人合法权利的不合法限制，这种观点说明政府依法行政需要充分考虑（ ）。

- A、行政主体是否有相应权力
- B、内容是否与上位法相抵触
- C、制定程序是否合法
- D、增强行政过程的透明度

(五)

关于 2015 年全国“爱眼日”活动的通知

各区县卫生计生委，市眼病防治中心，市医学会：

2015 年 6 月 6 日是第二十个全国“爱眼日”，今年“爱眼日”活动的主题为“告别沙眼盲，关注眼健康”。近日，国家卫生计生委办公厅、中国残联会办公厅联合转发了《关于开展 2015 年全国“爱眼日”活动的通知》（国卫办医函〔2015〕398 号）。现将该通知印发给你们，并就本市开展 2015 年“爱眼日”活动有关事项通知如下：

一、市级活动安排

(一) 6 月 1 日上午，市卫生计生委联合市残联 XX 公园举行“爱眼日”大型主题咨询活动，组织全市 14 家三级医疗机构知名眼科专家开展眼病义诊和咨询，发放眼病防治和眼保健知识宣传资料。

(二) 6 月 1 日—3 日，在 XX 公园举办“本市沙眼防治历史回顾展”。

二、工作要求

(一) 市眼病防治中心要做好本次市级“爱眼日”活动的组织落实，加强对区县活动的技术指导，市医学会应加大对相关学科临床医生的培训力度，切实提高临床医生预防糖尿病致盲等并发症发生的意识。

(二) 各区县卫生计生委要充分认识到“爱眼日”活动的重要作用，紧紧围绕今年主题，会同残联等部门，深入社区、农村开展义诊、咨询、专题讲座等，进一步提升市民沙眼防治知识水平，巩固根治致盲性沙眼成果。

(三) 各区县要认真总结本次“爱眼日”宣传活动，并于 6 月 13 日前将活动总结等报送至市卫生计生委。

XX 市卫生和计划生育委员会办公室

2015 年 5 月 29 日

47、(不定项选择题)

下列针对以上公文的标题提出的修改意见，正确的是（ ）。

- A、“关于”前要添加发文机关全称或规范化简称
- B、“关于”后面添加“开展”二字

C、“通知”应改成“通告” D、事由中“全国”二字删去

48、(不定项选择题)

下列针对以上公文正文用词提出的修改意见，恰当的是()。

- A、开头部分第二句中“转发”应改成“印发”
- B、开头部分末句中“印发”应改成“转发”
- C、“本市沙眼防治历史回顾展”中“本市”应改成“XX市”
- D、“工作要求”(三)中“各区县”应改成“市医学会”

49、(不定项选择题)

以上公文正文中的写作格式和内容存在的问题是()。

- A、“市级活动安排”和“工作要求”位置颠倒
- B、“工作要求”(一)、(二)两条位置颠倒
- C、“工作要求”(三)缺少联系人和联系电话
- D、正文末尾缺少附件说明

50、(不定项选择题)

下列针对以上公文的落款提出的修改意见，正确的是()。

- A、署名中“办公室”应删去
- B、成文日期应改成“二〇一五年五月二十九日”
- C、成文日期右边应空两格
- D、成文日期右边应空四格

三、言语理解，共 25 题，本部分包括表达与理解两方面的内容。

51、(1)秋是代表成熟，对于春天之_____娇艳，夏日之茂密浓深，都是过来人，不足为奇了，所以其色淡，叶多黄，有古色苍郁之慨，不单以葱翠争荣了。

(2)_____，在利益多元、观念多样的时代，每个人都会有自己的打算，但如果人人只顾自己的“一亩三分地”，留下的只会是一片冷漠荒原。

(3)20 国集团，又称 G20，旨在推动已工业化的发达国家和新兴市场国家之间就实质性问题进行开放及有建设性的讨论和研究，以_____合作并促进国际金融稳定和经济的持续增长。

- A、明艳，总而言之，寻觅
- B、明丽，推己及人，谋求
- C、明媚，不可否认，寻求
- D、明朗，毋庸置疑，谋取

52、有人说，刘慈欣仅凭一己之力，就使中国的科幻小说_____于世界先进水平之列。这对于作家本人来说，_____是崇高的盛誉，但若从另一方面解读，其中何尝不隐含着十分的无奈。刘慈欣和《三体》的一花独放、单峰耸峙，_____出的是科幻小说界的整体低迷。就整体而言，无论是科幻小说的创作、出版、阅读和传播，还是改编拍摄成影视作品等_____艺术形式，中国跟世界先进水平都存在着巨大的差距。

- A、跃居，虽然，衬托，延伸
- B、跻身，固然，反衬，衍生
- C、跻身，当然，反映，派生
- D、踏入，固然，烘托，多种

53、山雄伟，海辽阔，经奇幻，中国自古便有奇书《山海经》。作为先秦重要古籍，也是一部_____的奇书，《山海经》在现代学者的眼中_____，“成书并非一时，作者亦非一人”，是悠悠千载的历史造就了令人_____的想象力。而现在，书中那些_____的世界经由影视转码，频繁登上大银幕、小荧幕。这个暑期，无论是在院线里，刷新票房数据的《捉妖记》，还是在网络视频累计超百亿次点击量的《花千骨》，其源头设定都与《山海经》不无关联。

- A、荒诞不经，脍炙人口，瞠目结舌，千奇百怪
- B、脍炙人口，光怪陆离，荒诞不经，瞠目结舌
- C、光怪陆离，脍炙人口，耳晕目眩，荒诞不经
- D、脍炙人口，荒诞不经，瞠目结舌，光怪陆离

54、古人早有“腹有诗书气自华”的_____，更直言过“士大夫三日不读书，则义理不交于胸中，对镜觉面目可憎，向人亦语言无味”。足见读书对人心善良与审美思维的_____价值。而且，不同的人生阶段赋予人不同的读书境界，这就更使人一生_____与书为伴。清人张潮就写过：“少年读书，如隙中窥月；中年读书，如庭中望月；老年读书，如台上玩月。”人生历练助读书地真意，而读书本身_____不是借他人之笔丰富自我的人生。

- A、感慨，培养，须，未尝
- B、叹息，培育，需，如何
- C、感叹，塑造，需，怎么
- D、喟叹，养成，须，何尝

55、所谓民族文化的积淀，对艺术家而言表现为“书卷气”。书法家更应具备这种“气”。书法是一门抽象的艺术，它以文字为基础、为载体。因此，_____洞明文字生成中所蕴自然山川之地脉，宇宙变幻之天象，深谙文字之文化含量，执笔时才有底气，才能生发出意象、意念、意蕴、意境。否则_____到达深郁而豪放、凝重而飘逸之化境。

- A、一旦，无以
- B、若，难以
- C、唯，无以
- D、只要，无法

56、下列三个句子，分别最可能出现在()类型的文本中。

(1)我们必须相信，艾滋病群体不是一种异数，只是一种病人；不是一种例外，只是一种意外；不是一种伤疤，只是一种伤痛；不是一种耻辱，只是一种现实。

(2)自我国 1985 年发现第一例艾滋病病人以来，截至今年 10 月底，报告现存活的艾滋病感染者和病人达 49.7 万例，死亡 15.4 万例。

(3) 行动起来，向零艾滋迈进；全面预防、积极治疗、消除歧视。

- A、宣传海报，医学文献，新闻报道 B、抒情散文，教科书，政论文
C、新闻报道，政府报告，医学文献 D、报刊评论，政府报告，宣传海报

57、下列语句表达准确无误的是（ ）。

- A、昨晚，欧冠半决赛阵容揭晓，两大夺冠热门拜仁慕尼黑与皇家马德里狭路相逢，欧洲足坛巅峰之战将提前上演
B、清明小长假前两天，上海各大公园迎来游客高峰，客流量增近五成
C、但愿L市水危机事件能够成为一面镜鉴，警醒各地加强水质监管及其信息发布，确保饮水安全
D、和外资、大型国企进驻高校时“爆棚”的场面不同，昨天的招聘会仍然是供大于求

58、下列各句语气最委婉的一句是（ ）。

- A、一下暴雨就开启“看海”模式，这无疑应该引起城市管理者的重视
B、一下暴雨就开启“看海”模式，这难道不应该引起城市管理者的重视吗
C、一下暴雨就开启“看海”模式，这是不是应该引起城市管理者的重视呢
D、一下暴雨就开启“看海”模式，这恐怕不能不引起城市管理者的重视了

59、下列句子表达最连贯、通顺的是（ ）。

- A、作为驰名中外的“世界葡萄植物园”，据了解，吐鲁番葡萄种植历史悠久，品种资源达到550种
B、吐鲁番葡萄种植历史悠久，据了解，作为驰名中外的“世界葡萄植物园”，品种资源达到550种
C、作为驰名中外的“世界葡萄植物园”，品种资源达到550种，据了解，吐鲁番葡萄种植历史悠久
D、据了解，作为驰名中外的“世界葡萄植物园”，吐鲁番葡萄种植历史悠久，品种资源达到550种

60、将下列句子重新排列，语序最恰当的是（ ）。

- ①所以，在医生准入这件事情上，任何国家都不敢“任性”，宁缺毋滥。
②良医治病，庸医要命。
③让不合格的人穿上白大褂，等于让“隐形杀手”混入医生队伍。
④而庸医之害，甚于无医。
⑤医生有良医和庸医之分。
⑥如果良医短缺了，就用庸医来充数，无异于饮鸩止渴，拿人命当儿戏。
⑦降低当医生的门槛，必然导致医疗质量下降，最终受害的是患者。

- A、⑦⑤②⑥③④① B、③⑥⑤②④⑦① C、⑤②④⑥⑦③① D、⑥⑤④⑦②③①

61、下列四句话中，主题思想不同于其他三句的是（ ）。

- A、法不察民情而立之，则不威
B、公则四通八达，私则一偏而隅
C、一言得而天下服，一言定而天下听，公之谓也
D、吏不畏吾严而畏吾廉，民不服吾能而服吾公；公则民不敢慢，廉则吏不敢欺；公生明，廉生威

62、中国文化产品走出国门，要善于运用世界能理解接受的方式和话语，更要不断揣摩并捕捉时代焦点，这样才能传得开、走得远_____。从农耕时代与人类和谐共处之美，到工业化社会受到生存威胁濒临灭绝，成为博物馆中标本的切肤之痛，再到因人类悉心呵护而重生的喜悦，舞剧《朱鹮》将人类对于环境的忧思与关切，细密编织于演员们优美的舞姿之中，让中外观众都能在此找到共鸣。

如在上文划线处添加过渡句，最恰当的是（ ）。

- A、而舞剧《朱鹮》的成功，恰好是最佳的例证
B、如果说舞剧《朱鹮》的成功有诸多因素，那真正为演出成功奠定基石的就是题材
C、舞剧《朱鹮》成为了“真正的文化使者”
D、而舞剧《朱鹮》的编剧尚未深刻地认识到这一点

63、当所有人浏览同一则新闻，当朋友圈都在刷同一条信息，当地铁上彼此陌生的人盯住各自的手机却在分享同样的素材，当整天大家讨论的话题早已被规设好了，我们所能获得的信息量是减少了还是增多了呢？我们所关注的视野领域是缩减了还是拓展了呢？我们讨论的公共话题价值是更局限了还是更普遍了呢？常识告诉我们：当大家把目光都投向同样的问题，这个如此丰富的社会所提出的那么多问题就可能会被屏蔽，而它们同样是这个社会存在的部分，甚至是更重要的部分。

作者通过这段话想要表达的观点是（ ）。

- A、当今社会“低头一族”已成为一大社会性问题 B、“朋友圈”的信息误人子弟
C、网络信息量有待增加 D、现有的网络信息供给模式损害了信息的多样性

64、月球之所以能对地球自转轴起到重要影响，是因为它异乎寻常得大——事实上，它是太阳系卫星之中最大的。不仅如此，按照目前最流行的观点，月球乃是起源于地球演化早期——约45亿年前——的一次超级碰撞，碰

撞的双方一方是正在成长中的原地球，另一方是一个差不多火星那么大的超级“陨石”。

这段文字中有三处破折号，它们的作用是（ ）。

- A、前一个破折号是表示转折式说明，后两个破折号是引出下文
- B、前一个破折号是表示强调，后两个破折号是引出下文
- C、前一个破折号是插入例子，后两个破折号是表示插入补充说明
- D、前一个破折号是表示递进式说明，后两个破折号是表示插入补充说明

65、子路问老师：什么样的人算是君子？孔子说“修己以敬”。子路意犹未尽，追问道：“如斯而已乎？”孔子回答道：“修己以安人。”子路仍心有不甘，继续追问道：“如斯而已乎？”孔子答：“修己以安百姓”，接着又补充说，修己以安百姓，这是尧、舜大概还难以做到的啊！从这个“修身之答”中，我们可以看到修身要达到的三方面要求和目标，即“以敬”、“以安人”、“以安百姓”，这是值得今天的领导干部认真学习和体会的。对上面语段概括最准确的是（ ）。

- A、说明了孔子诲人不倦，值得学习
- B、阐释了孔子“修身之答”及其现实意义
- C、说明了孔子所谓修身的要求和目标
- D、介绍了著名的师生“修身之答”

66、在农业越来越依靠现代科学知识和农耕技术的当下，在越来越多的年轻人被卷入城镇化大潮而失去种地技能之后，农民职业化可以有效促进家庭小农经济变革为家庭农场或庄园经济，从而解放农村的落后生产力，也能够促进农业生产的现代化。然而农民职业化，不是农民证书化，更不是相关部门设立几个条条框框，外加做一些培训工作，就能让农民实现职业化了的。

关于这段文字所表述的内容，下列说法正确的是（ ）。

- A、农民职业化不应当给农民颁发证书或组织农民进行培训
- B、农民职业化意味着农业生产力的现代化，对农民适当培训也是需要的
- C、当下农业面临着由于现代科学技术的发展而越来越丧失传统种地技能的问题
- D、农民职业化意味着吸引更多年轻人回到农村务农，形成家庭农场

67、文风之“简”，主要表现在三个方面：一是（ ）。华丽的语言常常被用来掩饰思想的贫乏。二是（ ）。“真传一句话，假传万卷书”。三是（ ）。“随风潜入夜，润物细无声。”对于领导干部来说，在文风上是不是注重、能不能做到“简”，意义更为重大，它直接关系到能不能做好群众工作和能不能有效实施领导。

将以下三句分别填入上文的划线部分，最恰当的的顺序是（ ）。

- ①简单生动，就是用形象的语言说明抽象的道理
 - ②简朴深刻，就是用朴实的语言表达深刻的道理
 - ③言简意赅，就是用简明的语言阐述完备的思想
- A、②③①
 - B、②①③
 - C、③①②
 - D、①③②

68、下列选项中，（ ）不是宋代景德镇青白瓷的特点。

- A、轻巧挺拔的造型
- B、莹润通透的釉色
- C、清新质朴的纹样
- D、绚烂多姿的风格

69、根据题意，下列说法正确的是：

- A、青白瓷又称白地青花瓷，其胎质细腻、釉质肥厚、底釉莹白、纹饰青翠
- B、青白瓷纹饰丰满紧密，多而不乱；器形厚重饱满，端庄大气
- C、青白瓷是中国人对玉的审美的延伸，这也同儒家精神在生活中的渗透有关
- D、青白瓷承担着道德教化的崇高社会任务，具有惩恶扬善的功能

70、关于本文的主旨，下列说法最恰当的是：

- A、青白瓷的成就和工艺特征
- B、青白瓷蕴含的宋代美学思想
- C、青白瓷于宋代经济社会发展
- D、理学思想影响下的瓷器工艺

71、关于文中第二自然段提到的“以分析的方式推理”，下列理解不正确的是（ ）。

- A、“以分析的方式推理”强调依据事物的属性和基本的成分来进行研究
- B、“以分析的方式推理”意味着将物体视作独立于背景的存在进行研究
- C、“以分析的方式推理”擅长挖掘事物之间的关系和事物构成的系统
- D、“以分析的方式推理”倾向于对事物进行分门别类地研究

72、根据文意可知，“个人主义”与思维方式最大的联系在于（ ）。

- A、个人因为经常意识到自己是更大集体中的一个成员，从而也习惯以同样的方式观察世界，那就是分析师的推理
- B、个人因为习惯于给自己的存在赋予更大的价值，从而也习惯将事物脱离出其背景来加以观察
- C、个人因为经常意识到自己是更大集体中的一个成员，从而也习惯将事物脱离出其背景来加以观察
- D、个人因为习惯于给自己的存在赋予更大的价值，从而也习惯将周遭物体和世界联系起来观察

73、文中划线处引用了《心理研究》中的观点，其用意是（ ）。

A、为文章补充事实依据 B、为文章补充理论依据 C、为观点提供新的视角 D、为理论补充背景知识

74、最后一段写道“一如稻米和小麦，人类心灵也是大地的果实”，下列理解错误的是（ ）。

- A、这句话使用了比喻的修辞手法，把稻米和小麦比作人类心灵
- B、这句话将人类心灵与粮食做类比，揭示人类心灵的某些东西
- C、这句话将人类文化心理与自然相联系，深化文章主题
- D、这句话的意思是人类的心智会受到自然环境的深刻影响

75、为本文取一个标题，下列选项最恰当的事（ ）。

- A、农业：人类心理的一把钥匙
- B、欧美人与亚洲人思维差异溯源
- C、文化与自然
- D、谷物类型：祖先的思维新动力

四、数理能力，共 10 题，本部分包括数字推理、数理计算。

76、一头羊用 10 米长的绳拴在一个长方形小屋外的墙角处，小屋长 9 米宽 7 米，小屋周围都是草地，羊能吃得到草的草地面积为（ ）平方米。

- A、 $\frac{155}{2}\pi$
- B、 $\frac{229}{4}\pi$
- C、 75π
- D、 $\frac{309}{4}\pi$

77、甲乙丙三员工共同修剪 6060 平方米草地，甲的修剪效率为 30 平方米/分钟，乙的修剪效率为 40 平方米/分钟，丙的效率为 60 平方米/分钟。上午，甲 7 点 30 分开始修剪，乙 7 点 45 分开始，丙 8 点 15 分开始，他们同一时间完成工作，乙用了（ ）分钟。

- A、56
- B、57
- C、58
- D、59

78、小王打算购买围巾和手套送给朋友们，预算不超过 500 元，已知围巾的单价是 60 元，手套的单价是 70 元，如果小王至少要买 3 条围巾和 2 双手套，那么不同的选购方式有（ ）种。

- A、3
- B、5
- C、7
- D、9

79、一艘轮船先顺水航行 40 千米，再逆水航行 24 千米，共用了 8 小时。若该船先逆水航行 20 千米，再顺水航行 60 千米，也用了 8 小时。则在静水中这艘船每小时航行（ ）千米。

- A、11
- B、12
- C、13
- D、14

80、某收藏家有三个古董钟，时针都掉了，只剩下分针，而且都走得较快，每小时分别快 2 分钟、6 分钟及 12 分钟。如果在中午将这三个钟的分针都调整指向钟面的 12 点位置，多少小时后这 3 个钟的分针会指在相同的分钟位置？

- A、24
- B、26
- C、28
- D、30

81、文化广场上从左到右一共有 5 面旗子，分别代表中国、德国、美国、英国和韩国。如果将 5 面旗子从左到右分别记作 A B、 C、 D、 E，那么从中国的旗子开始，按照 ABCDEDCBABCDEDCBA..... 的顺序数，数到第 313 个字母时，是代表（ ）的旗子。

- A、英国
- B、德国
- C、中国
- D、韩国

82、某电影公司准备在 1-10 月中选择两个不同的月份，在其当月的首日分别上映两部电影。为了避免档期冲突影响票房，现决定两部电影中间相隔至少 3 个月，则有（ ）种不同的排法。

- A、21
- B、28
- C、42
- D、56

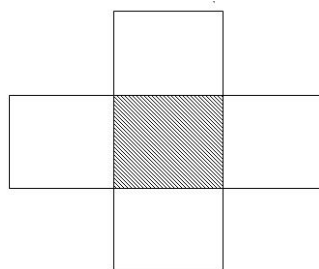
83、小张购买艺术品 A，在其价格上涨 X% 后卖出盈利 Y 元，用卖价的一半购买艺术品 B，又在其价格上涨 X% 后卖出盈利 Z 元，发现 Z 大于 Y。则 X 的取值范围是（ ）。

- A、大于 100
- B、大于 200
- C、小于 100
- D、小于 200

84、非闰年的一年的中间时刻应该是 A 月 B 日 C 点，则 A+B+C=（ ）。

- A、22
- B、21
- C、20
- D、19

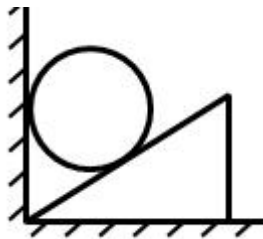
85、右图中间阴影部分为长方形。它的四周是四个正方形，这四个正方形的周长和是 320 厘米，面积和是 1700 平方厘米，则阴影部分的面积是（ ）平方厘米。



- A、375
- B、400
- C、425
- D、430

五、判断推理，共 40 题，本部分包括图形推理、定义判断、类比推理、逻辑判断。

86、如图，三角形木块顶住水泥墙壁后静置在水平地面上，现将小铁球从图中位置无初速度地放开，假设不考虑任何摩擦力，那么小球从释放到落至地面的过程中，下列说法正确的是（ ）。

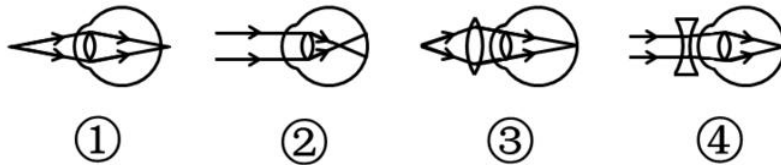


- A、木块对小铁球的弹力不做功
 B、木块的机械能守恒
 C、小铁球的机械能的减少量等于木块动能的增大量
 D、以上说法均不正确

87、真空玻璃是将两片平板玻璃或玻璃四周密闭起来，将其间隙抽成真空并密封排气孔，两片玻璃之间的间隙为0.1~0.2mm，真空玻璃的两片至少有一片是低辐射玻璃，根据以上信息，下列关于真空玻璃的描述错误的是()。

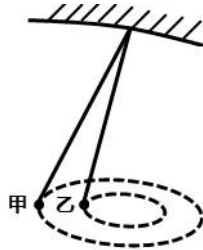
- A、为了达到玻璃内外压力的平衡，往往会在玻璃之间排列整齐小球，用来支撑玻璃承受外界大气压的压力
 B、采用低辐射玻璃的原因是使辐射传热尽可能小
 C、抽成真空的目的是减少气体传热的影响，从而使保温性能更好
 D、抽成真空后隔音的效果会下降

88、下列四幅图中，属于近视眼成像原理和远视眼矫正方法的分别是()。



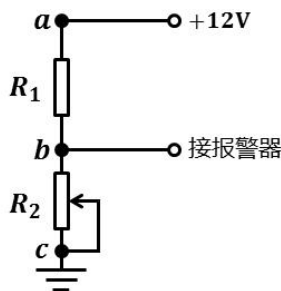
- A、①和③
 B、②和③
 C、②和④
 D、①和④

89、如图，用绳子(质量忽略不计)将甲、乙两铁球挂在天花板上的同一个挂钩上，然后使两铁球在同一水平面上做匀速圆周运动，已知两铁球质量相等，那么下列说法中不正确的是()。



- A、甲的角速度一定比乙的角速度大
 B、甲的线速度一定比乙的线速度大
 C、甲的加速度一定比乙的加速度大
 D、甲所受绳子的拉力一定比乙所受的绳子的拉力大

90、右图是煤气泄露报警装置原理图， R_1 是对煤气敏感的半导体元件，其电阻随煤气浓度的增加而减小， R_2 是以可变电阻，在 ac 间接 12V 的恒定电压， bc 间接报警器，当煤气浓度增加到一定值时报警器发出警告。对此下列说法正确的是()。



- A、减小 R_2 的阻值， b 点的电势升高
 B、当煤气的浓度升高时， b 点的电势降低
 C、适当减小 ac 间的电压，可以提高报警器的灵敏度
 D、调节 R_2 的阻值能改变报警器启动时煤气浓度的临界值

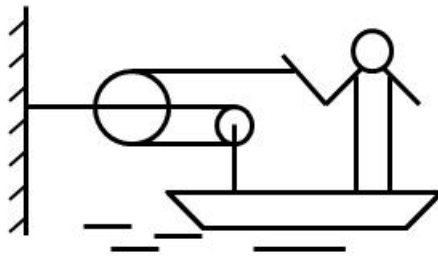
91、小张放假回到农村，发现一个种子堆，好奇的小张把手伸到种子堆里，发现里面温度比较高，这主要是因为()。

- A、天气热
 B、呼吸作用
 C、光合作用
 D、保温作用

92、蹦床运动员在离开蹦床一定高度后落回蹦床，若不考虑空气阻力，下列说法错误的是()。

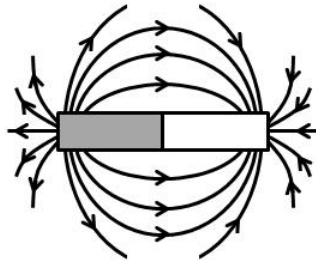
- A、运动员在离开蹦床上升过程中，蹦床对运动员一定不做功
 B、运动员在最高时，速度为零
 C、运动员在最高点时，受到的合力为零
 D、运动员从最高点下落过程中，重力势能减小

93、如图，质量为 65kg 的小李站在重为 3000N 的铁皮船上，船体与陆地上的树木之间用滑轮组连接，小李用 60N 的拉力拉绳子(质量忽略不计)时，船体向前匀速移动，那么船在水中受到的阻力为() N。



A、39 B、60 C、120 D、180

94、地球是一个巨大的磁体，它的磁场分布情况与一个条形磁铁的磁场分布情况相似。地理南极相当于条形磁铁的N极，地理北极相当于条形磁场的S极，那么上海上空的磁场方向是（ ）。



A、由南至北斜向下沉 B、由南至北斜向上升 C、由北至南斜向下沉 D、由北至南斜向上升

95、炎热的夏天开车行驶在高速公路上，常觉得公路远处似乎有水面，水面上还有汽车。电线杆等物体的倒影，但当车行驶至该处时，却发现不存在这样的水面。出现这种现象是因为（ ）。

A、镜面反射 B、漫反射 C、直线传播 D、折射

96、健康传播是一种将医学研究成果转化为大众的健康知识。并通过大众生活态度和行为方式的改变来降低患病率和死亡率，有效提高一个社区或国家生活质量和健康水准的行为。

根据上述定义，下列不属于健康传播的是（ ）。

A、社区进行安全避孕宣传 B、国家立法禁止香烟广告
C、医学界举办学术研讨交流会 D、学校开展卫生健康教育

97、顺应是指当环境发生改变或当生物迁入新环境时，生物对所在环境条件产生的生理适应过程。

根据上述定义，下列体现顺应的是（ ）。

A、松树冬季的耐寒力由夏季的-8℃变为-30℃
B、某些苍蝇由暗处飞到强光下，会不停地摆头决定方向
C、小王转学进入新的学校学习，他更加兴奋了
D、参加沟通技巧培训后，小李采用新的方式与他人交流

98、社区行动是指社区居民为维护自身利益，促进社区的发展和进步而采取的共同行动。

根据上述定义，下列属于社区行动的是（ ）。

A、志愿者在某社区进行“节水从点滴做起”的宣传活动
B、退休工人老王办了社区爱心家政服务队，组织下岗职工的其他居民一起再就业
C、某小区居民用联名信的方式投诉小区附近的一家海鲜馆造成的环境卫生问题
D、某小区有居民要求物业将绿地改为停车位

99、传媒接近权是指普通公民或社会组织享有的，由法律规定、认可和保障的，为公开发表、传递自己的意见、主张、观点、情感等内容而使用各种媒介手段与方式，不受任何他人或组织非法限制或侵犯的权利。

根据上述定义，下列不涉及传媒接近权的是（ ）。

A、政府召开新闻发布会 B、企业在电视上播出产品广告
C、某学者在杂志上发表自己的学术观点 D、某人在报纸上刊登寻找失物的酬谢广告

100、生物学家通过对选定的生物物种进行科学研究，用于揭示某种具有普遍规律的生命现象。此时，这种被选定的生物物种就是模式生物。

根据上述定义，下列不属于模式生物的是（ ）。

A、豌豆——孟德尔在揭示生物界遗传规律时选用豌豆作为实验材料
B、果蝇——生物学家摩根选用果蝇进行基因的突变进化研究

C、白鼠——现代医学研究大量使用白鼠作为实验动物

D、病菌——医院进行细菌培养以确认患者的感染病菌类型

101、能指和所指是索绪尔语言学的一对术语。索绪尔认为，任何语言符号都是由能指和所指构成的。其中，能指是指符号的物质形式，由声音和形象两部分构成；所指是指语言所反映的事物的概念。而意指则代表了能指与所指之间的关系。意指有两个层次，第一层是直接意指，即语言符号形象具有直接的表现性；第二层是含蓄意指，语言符号形象本身没有直接的表现性，如文学创作中的隐喻、象征、引申等。

根据上述定义，下列表述错误的是（ ）。

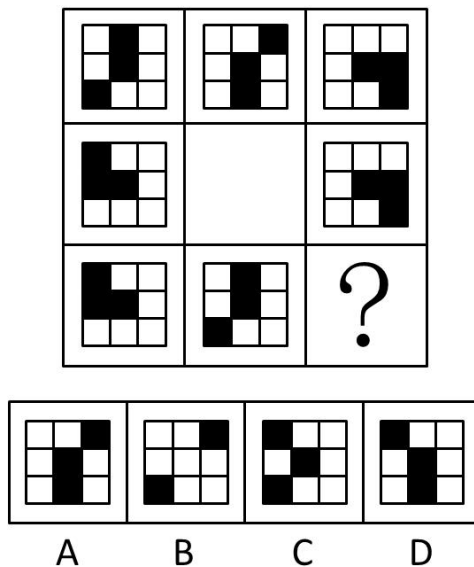
A、孩子在公园游玩，看到了五彩缤纷的花朵，喊出了“花”这个字。在这里，被喊出的“花”这个字就是能指

B、如果所指是“木本植物的总称”，那么简体中文里的“树”、繁体中文里的“樹”和英语里的“tree”都是对应这一事物的能指

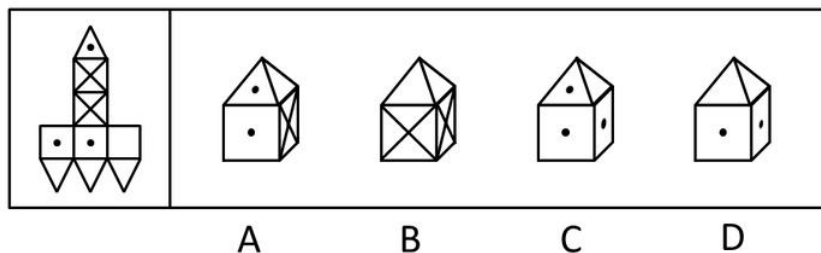
C、在网络语言中，网民喜欢用“杯具”来代替“悲剧”。因此，在这里“杯具”二字体现了意指的第一个层次

D、在“硕鼠硕鼠，无食我黍”这句诗中具有含蓄意指

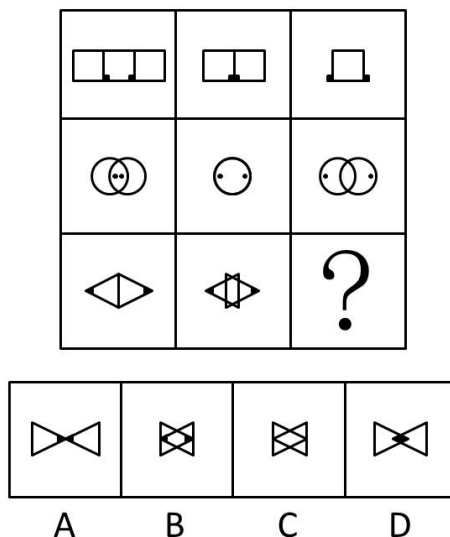
102、下列选项中，符合所给图形的变化规律的是：



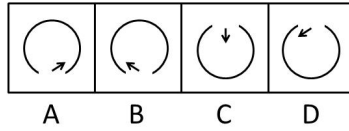
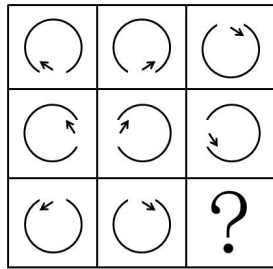
103、下列选项中，符合所给图形的变化规律的是（ ）。



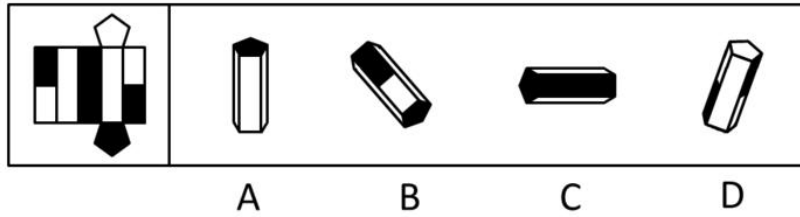
104、下列选项中，符合所给图形的变化规律的是（ ）。



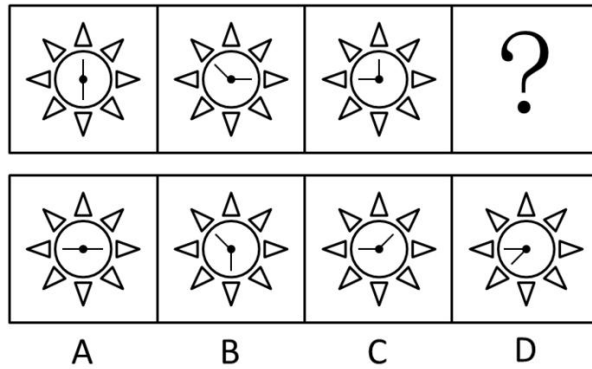
105、下列选项中，符合所给图形的变化规律的是：



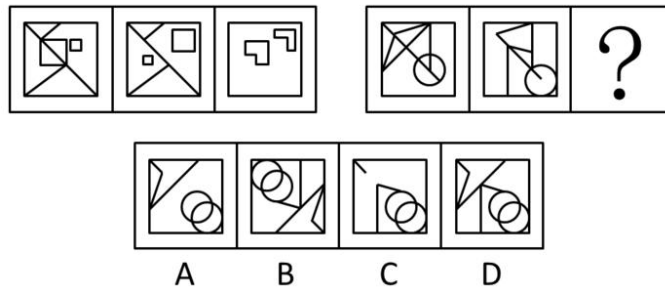
106、下列选项中，符合所给图形的变化规律的是（ ）。



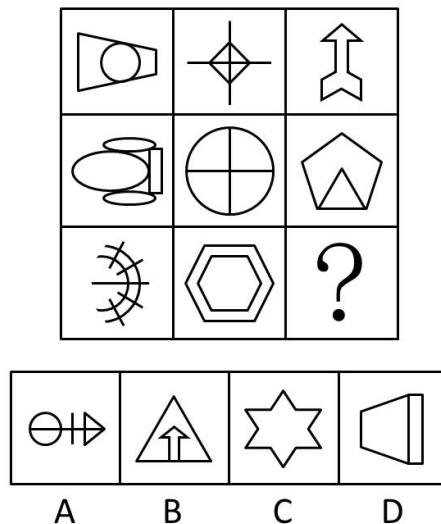
107、下列选项中，符合所给图形的变化规律的是（ ）。



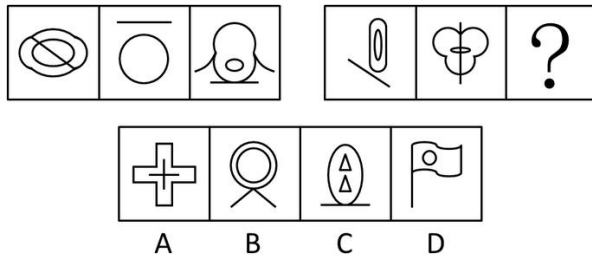
108、下列选项中，符合所给图形的变化规律的是（ ）。



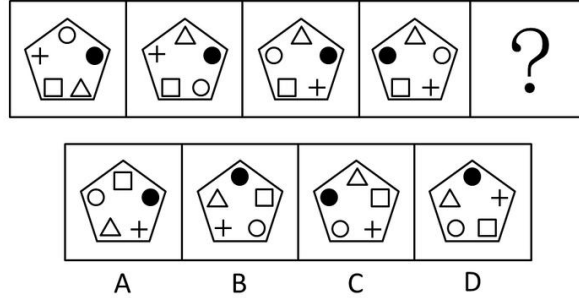
109、下列选项中，符合所给图形的变化规律的是（ ）。



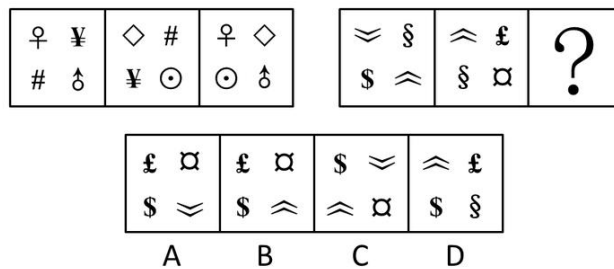
110、下列选项中，符合所给图形的变化规律的是（ ）。



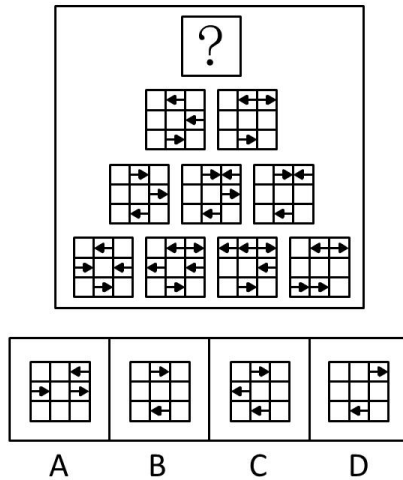
111、下列选项中，符合所给图形的变化规律的是（ ）。



112、下列选项中，符合所给图形的变化规律的是（ ）。



113、下列选项中，符合所给图形的变化规律的是（ ）。



114、据估计，可能有数以百万吨的塑料漂浮在海洋中。但是一项新研究发现，这些塑料有 99%都消失不见了，研究人员认为大部分消失的塑料可能是被海洋生物吃掉了，并随之进入海洋食物链。

下列哪项最能对上述结论的正确与否进行评价？

- A、海洋中除了塑料是否还有其他垃圾
- B、除了被海洋生物吃掉，漂浮在海洋中的塑料是否会以其他形式消失
- C、是否能说进入海洋食物链的塑料就是“消失”了
- D、消失的塑料最可能集中在哪些海域

115、某单位今年新招收了 30 名职工。①新招收的职工里有人是外地的；②新招收的职工里，学历最高的不是外地人；③新招收的职工里有人不是外地的。

如果上述三个判断中只有一个是真的，则下列哪项正确地表示了该单位新招收的职工中外地人的数量（ ）。

- A、只有 1 个人是外地人
- B、30 名职工都是外地人
- C、30 名职工都不是外地人
- D、只有 1 个人不是外地人

116、近十年来，我国每年授予的博士学位数量出现了持续性的上升，因此可以认为近十年我国研究生人数不断增加。

下列各项中，最能支持上述结论的是（ ）。

- A、近十年来，获得博士学位的难度并未发生变化
- B、近十年来，我国获得博士学位的人数在研究生总人数中所占的比例不变
- C、今年申请攻读博士研究生的人数是十年前的 2 倍左右
- D、今年我国的博士研究生在研究生中仅占 20%左右

117、由于近年来在化肥、农药施用和管理技术等方面出现问题，我国北方大葱主产地的大葱产量出现明显下降，国内价格快速上涨。要想维持国内价格稳定，就必须严格限制大葱出口。因为从事大葱出口贸易的企业的出口合同都是在低价位时签订的，如果在大葱价格大幅上涨时继续履行合同，这些企业就会出现严重亏损。但是，如果严格限制大葱出口，我国在国际大葱市场所占有的份额就将被其他国家或地区所取代。

如果以上陈述为真，下列哪项一定为真？（ ）

- A、如果不是出现化肥、农药施用和管理技术等方面的问题，就不会严格限制大葱出口
- B、如果严格限制大葱出口，国内大葱价格就不会继续上涨
- C、如果要维持国内大葱价格的稳定，就会失去我国在国际大葱市场所占有的份额
- D、为了避免损失，从事大葱出口贸易的企业肯定会积极游说政府制定严格限制大葱出口的政策

118、某国人口统计机构预测，到 2031 年，该国人口将降到 1.27 亿以下，在今后 40 年的人口将减少 2400 万，为此，该国政府出台一系列鼓励生育的政策。近年来，该国人口总数趋于稳定，截至 2014 年 6 月 1 日，人口数量为 1.461 亿。2014 年 1 至 5 月人口增长量为 5.91 万，增长率为 0.04%。因此，有专家认为该国实施的鼓励生育政策达到了预期的效果。

下列选项如果为真，最能加强上述观点的是（ ）。

- A、如果该国政府没有出台鼓励生育的政策，儿童人口总数会持续下降
- B、如果该国政府出台更加有效的鼓励生育政策，就可以提高人口质量
- C、近年来该国人口总数出现缓慢上升的趋势
- D、该国政府出台的鼓励生育政策是一项长期国策

119、教育主管部门应该制定政策，要求从小学就开设逻辑课程，否则学生就难以对现有的知识体系与价值观念展开反思、提出质疑，而逻辑课程能够帮助学生从小养成进行反思、提出质疑的习惯，提高相应的能力。

上述议论预设了下列哪项假设？（ ）

- I 除非从小学开始学习逻辑，否则学生难以区分真善美与假恶丑
 - II 即使在小学阶段，学生也有能力理解并运用某些逻辑理论与方法
 - III 学生对现有的知识体系与价值观念展开反思、提出质疑，这本身是一件好事
- A、I B、III C、II 和 III D、I、II 和 III

120、某年，冀城、豫城、徐城、兖城、青城等五座城市的游客数量比往年偏多，这些城市分别有着不同的地理环境和旅游资源：险峻的高山、茂密的森林、平坦的草原、辽阔的大海和幽静的河谷。该年前往上述五座城市的游客量（人次/年）分别是：12 万、27 万、32 万、44 万、65 万。已知：

- (1) 草原中的城市对游客的吸引力最小，最受欢迎的旅游目的地是森林
- (2) 徐城在大山中，交通不方便，但是来此旅游的人却不少
- (3) 冀城的游客量比兖城多
- (4) 兖城的游客量是 44 万人次，创历史新高
- (5) 前往豫城的游客比青城多

根据上述条件，可以推出青城的特色旅游资源是（ ）。

- A、幽静的河谷 B、茂密的森林 C、平坦的草原 D、辽阔的大海

121、小陈因不具有研究生身份而被图书馆工作人员拒绝进入古籍书库。小陈出示古籍善本书库出入证说：根据规定，我可以进入古籍书库。古籍书库的规定是：不是研究生不能进入古籍书库；只有持有古籍善本书库出入证，才能进入古籍善本书库。

小陈最有可能把古籍书库的规定理解为（ ）。

- A、准许进入古籍书库的人，不一定准许进入古籍善本书库
- B、有了古籍善本书库出入证，就不需要研究生身份
- C、如果持有古籍善本书库出入证，就能进入古籍书库
- D、除非持有古籍善本书库出入证，否则不能进入古籍善本书库

122、在过去五年里，xx 型高速列车先后发生了 4 次脱轨事故。针对 xx 型高速列车存在设计缺陷的公众质疑，

该型号的列车制造商提出反驳：调查表明，每一次脱轨事故都是由于驾驶员违反操作规程而导致的。列车制造商的反驳是基于下列哪项假设？

- A、在质疑 xx 型高速列车存在设计缺陷时，公众并没有明确指出究竟存在何种缺陷
- B、过去五年里，高速列车的脱轨事故并不都是由于驾驶员违反操作规程而导致的
- C、调查人员有能力弄清楚脱轨事故究竟是由于列车设计缺陷还是由于列车制造方面的问题导致的
- D、xx 型高速列车不存在任何能导致驾驶员违反操作规程的设计缺陷

123、某经济学院从国外引进了 30 种教材，其中，金融类教材 12 种，非金融类的英文教材 10 种，从美国引进的非金融类教材 7 种，从美国以外国家引进的非英文教材 9 种。

根据上文，可以推知（ ）。

- A、从美国引进的、非英文的金融类教材不超过 8 种
- B、从美国引进的、非英文的金融类教材至少有 8 种
- C、从美国以外国家引进的、非英文的金融类教材不超过 8 种
- D、从美国以外国家引进的、非英文的金融类教材至少有 8 种

124、某文学期刊网站的栏目设置通常根据读者反馈与浏览量的情况随时调整。去年九月，一批新栏目出现在改版后的网站上。其中，5 个栏目是喜剧幽默类的连载，3 个栏目是长篇类科幻小说连载，2 个栏目是文学批评类的内容。到今年一月，这些新上线的栏目只有 7 个还在继续更新，其中 5 个是喜剧幽默类的连载。

如果上述陈述为真，下列哪项可以从题干中推出？

- A、只有 1 个文学批评类的栏目还持续更新
- B、只有 1 个长篇科幻类小说的栏目还持续更新
- C、至少有 1 个长篇科幻类小说的栏目已经下线
- D、相比于文学批评类的内容，读者们更喜欢喜剧幽默类的连载

125、经过全力检测和排查，疾控中心的专家确定如下事实：

- (1) 如果蒋某和张某都感染了 H7N9 新型禽流感病毒，则李某没有被感染；
- (2) 李某感染了 H7N9 新型禽流感病毒，而且王某的陈述正确；
- (3) 只有王某的陈述不正确，张某才没有感染 H7N9 新型禽流感病毒。

由上述事实可以推出（ ）。

- A、蒋某没有感染 H7N9 新型禽流感病毒，张某感染了
- B、蒋某和李某都感染了 H7N9 新型禽流感病毒
- C、李某和王某都感染了 H7N9 新型禽流感病毒
- D、蒋某感染了 H7N9 新型禽流感病毒，张某没有感染

六、资料分析，共 15 题，所给出的图、表、文字或综合性资料均有多个问题，请你根据资料所提供的信息进行分析、比较、计算和判断处理。

(一)

2004-2013年全国技术合同成交金额及其占GDP比重

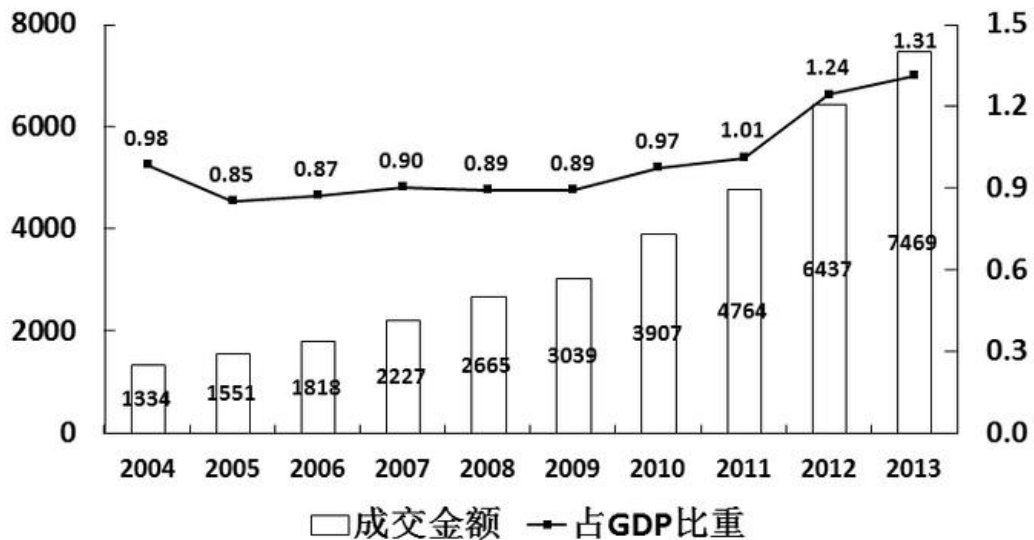


图 1、

2013年全国技术合同成交金额按技术领域分布（亿元）

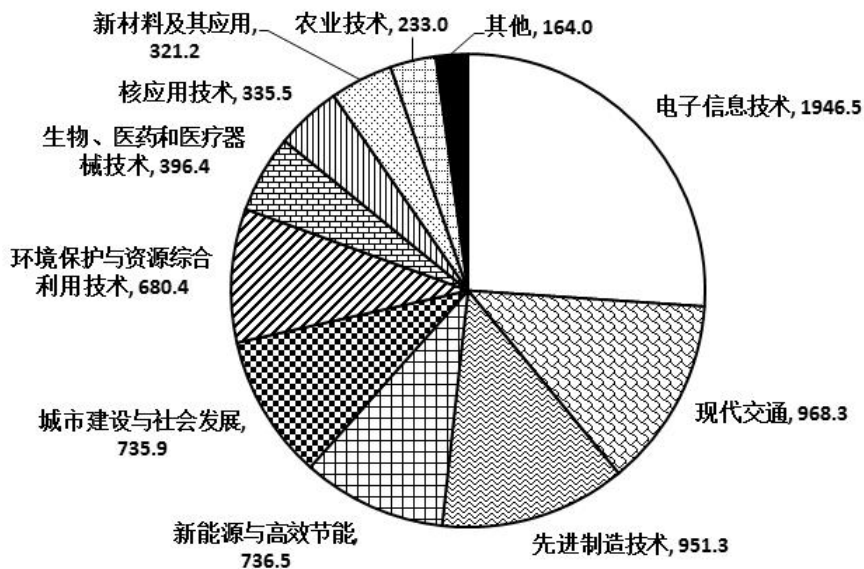


图 2、

126、2005—2013 年，全国技术合同成交金额增速超过 GDP 增速的年份有（ ）个。

A、3 B、4 C、5 D、6

127、“十一五”期间（2006—2010 年），全国技术合同成交总金额（ ）。

A、低于 1 万亿元 B、在 1~1.5 万亿元之间 C、在 1.5~2 万亿元之间 D、高于 2 亿元

128、2013 年新能源与高效节能技术合同成交金额约占当年 GDP 的（ ）。

A、0.02% B、0.06% C、0.13% D、0.20%

129、2013 年有（ ）个技术领域的技术合同成交金额高于 2012 年技术合同成交总金额的 10%。

A、6 B、4 C、3 D、2

130、能够从上述资料中推出的是（ ）。

A、2005 年—2013 年，技术合同成交金额同比增量最大的是 2013 年

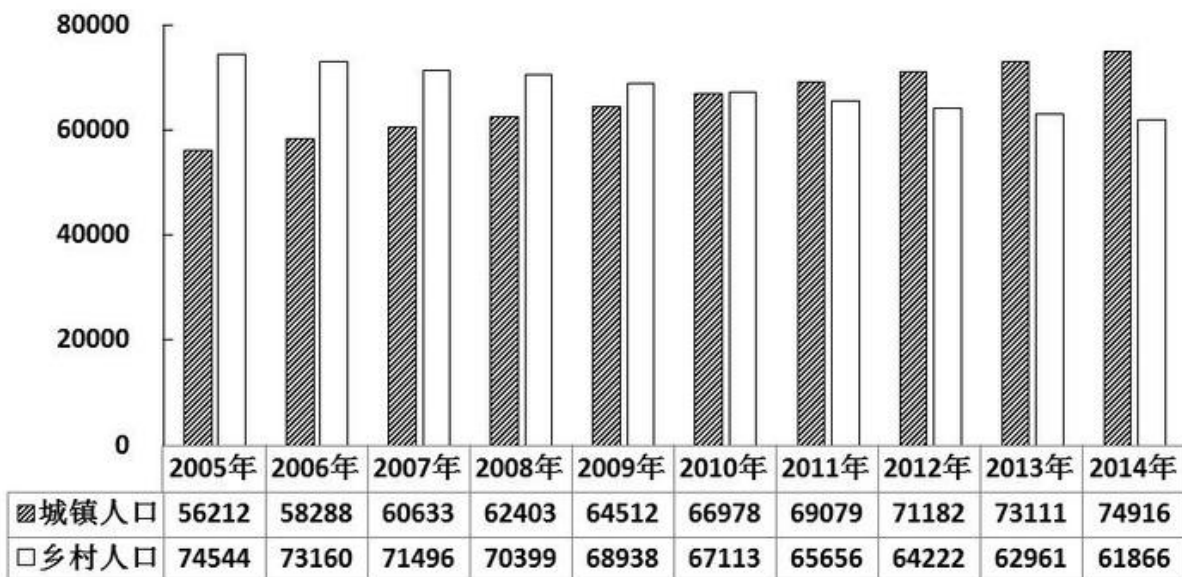
B、2004 年—2013 年，技术合同成交金额占 GDP 比重最高和最低的年份相差 4 年

C、有 5 个技术领域 2013 年的技术合同成交金额不足当年电子信息合同成交金额的两成

D、2013 年现代交通技术合同成交金额占当年技术合同成交总金额的比重不到 15%

(二)

2005—2014 年我国城镇和乡村人口数量



表

部分国家和地区城镇化率

国家	1970年	1980年	1990年	2000年	2010年	2011年
世界	36.54	39.32	42.88	46.61	51.52	51.99
高收入国家	68.78	71.77	74.10	76.53	80.23	80.50
上中等收入国家	32.45	36.57	43.39	50.63	59.75	60.62
中等收入国家	28.82	32.66	37.88	42.92	48.99	49.58
低收入国家	14.82	18.61	21.48	24.26	27.60	28.00
美国	73.60	73.74	75.30	79.09	82.14	82.38
日本	71.88	76.18	77.34	78.65	90.54	91.14
德国	72.27	72.84	73.12	73.07	73.82	73.94
俄罗斯	62.47	69.75	73.39	73.35	73.65	73.82
巴西	55.91	65.47	73.92	81.19	84.34	84.60
印度	19.76	23.10	25.55	27.67	30.93	31.30
韩国	40.70	56.72	73.84	79.62	82.93	83.20

131、城镇化率是指城镇人口占总人口的比重，2012年我国的城镇化率约为（ ）。

A、47.5% B、50.5% C、52.5% D、56.5%

132、如所有数据均为年末数据，则“十一五”期间（2006-2010年），我国平均每年约新增（ ）人口。

A、不到500万 B、500多万 C、600多万 D、700万以上

133、2011年，我国的城镇化率处于（ ）类国家的水平。

A、高收入国家 B、上中等收入国家 C、中等收入国家 D、低收入国家

134、1990—2010年，下列各国中（ ）每万人中城镇人口数量增长最多。

A、美国 B、巴西 C、印度 D、韩国

135、根据所给资料，下列表述正确的是（ ）。

- A、2010年起，我国城镇化率首次超过50%
- B、韩国城镇化率增量最高是在上世纪80年代
- C、1970—2010年，德国的城镇化率每年均比上一年有所增长
- D、中等收入国家2010年的城镇化率高于上中等收入国家10年前的水平

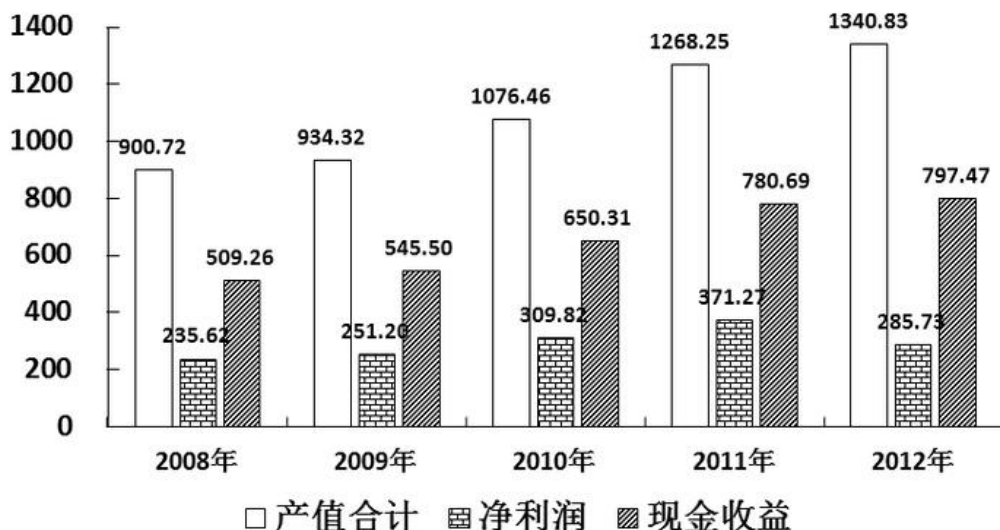
(三)

2013年全国水稻种植面积达4.55亿亩，比上年增加260多万亩。但由于强降雨及洪涝灾害，总产量较上年减少62万吨，总产量为20361万吨。下图反映的是2008年至2012年我国水稻每亩的产值情况及水稻生产的主要成本构成情况。

注：产值合计等于总成本与净利润之和。

图

2008—2012年全国水稻每亩的产值情况（元/亩）



2008~2012 年水稻生产的主要成本构成

单位：元/亩

	2008 年	2009 年	2010 年	2011 年	2012 年
种子	26.27	29.48	36.17	42.51	48.32
化肥	124.02	108.22	105.98	124.15	133.57
农药	42.37	40.69	43.17	44.51	48.97
机械作业费	81.79	87.71	104.87	125.04	147.14
人工成本	214.65	226.82	266.58	327.96	426.62
土地成本	109.04	122.53	141.43	159.68	174.97

136、2013 年我国水稻种植面积比 2012 年增长约（ ）。

A、5.75% B、5.75‰ C、2.75% D、2.75‰

137、2013 年我国水稻的亩产约为（ ）千克。

A、448 B、455 C、433 D、463

138、2012 年生产水稻的人工成本占总成本的百分比约为（ ）。

A、35% B、40% C、45% D、50%

139、将水稻生产的主要成本按 2008—2012 年年均增速从高到低排序，下列位次与项目对应正确的是（ ）。

A、第 1：土地 B、第 3：种 C、第 4：农药 D、第 6：化肥

140、关于 2008—2012 年每亩水稻生产的主要成本，下列说法正确的是（ ）。

A、从每亩水稻生产成本构成上看，2011—2012 年增幅最大的是机械作业费

B、2008—2012 年，表中各项成本的变化趋势是相同的

C、2012 年，表中排名前三项的成本总和未超过总成本的 70%

D、每亩水稻的生产成本中，种子成本始终是最小的