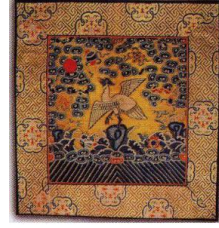
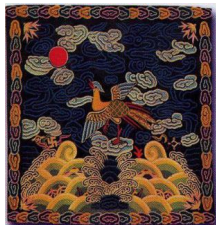


## 2016年黑龙江省公务员录用考试《行测》真题（县乡卷）

来源：F 整理：杨柳（微信：gwy288）

### 一、常识判断。根据题目要求，在四个选项中选出一个最恰当的答案。

1、下列清代官员的补服图案表示武官品级的是：



- A、  
B、  
C、  
D、
- 2、关于中国的省份，下列说法错误的是：
- A、湖南、湖北的“湖”指洞庭湖      B、山东、山西的“山”指太行山  
C、河南、河北的“河”指黄河      D、广东、广西的“广”指广州
- 3、下列设计不符合建筑规范的是：
- A、在设计电梯时配置辅助楼梯      B、卧室之间可以穿越  
C、厨房、卧室、起居室直接采光      D、影院平面设计成扇形
- 4、下列哪一人物的发明成果与我国四大发明中的某一项最类似？
- A、爱迪生      B、贝尔      C、诺贝尔      D、瓦特
- 5、下列关于我国现代科技成果的说法不正确的是：
- A、第一颗人造地球卫星是“东方红1号”      B、第一个南极科学考察站是中山站  
C、第一座实用型核电站是秦山核电站      D、第一辆汽车是产自长春的解放牌汽车
- 6、下列关于LED灯的说法不正确的是：
- A、一般使用高压电源      B、抗震性能好，寿命较长  
C、耗能比白炽灯、节能灯都低      D、可通过调节电流的强弱来控制亮度
- 7、下列关于智齿的说法正确的是：
- A、与智力的发育相关      B、通常在换牙期发育      C、一般会有六颗      D、容易引发牙冠的炎症
- 8、关于人体，下列表述错误的是：
- A、人体含水量百分比最高的器官是胃      B、人体内数目最多的细胞是红血球  
C、人体结构中最坚硬的物质是牙釉质      D、人体消化吸收功能最强的部位是小肠
- 9、在城市规划设计中，最为合理的一项是：
- A、居民住宅区位于盛行风的上风向      B、有污染的企业布局尽量分散  
C、在市中心建火车站方便交通      D、存在水污染的企业靠近河流
- 10、《西游记》中唐僧师徒四人受阻于火焰山，在我国新疆也有火焰山，关于这座火焰山，下列说法错误的是：
- A、古代丝绸之路穿过这里      B、位于吐鲁番盆地      C、地表岩石主要为页岩      D、属大陆性干旱气候
- 11、“一二三四五六七，万木生芽是今日。远天归雁拂云飞，近水游鱼迸冰出。”这一首诗描述的是哪一节气？
- A、立春      B、惊蛰      C、谷雨      D、清明
- 12、在一场旨在弘扬中国传统艺术的比赛中，下列哪一项不适合作为参赛项目？
- A、表演皮影戏      B、演奏长笛      C、现场书写对联      D、太极剑表演
- 13、关于中国古代的敬语和谦称，下列归类错误的是：
- A、称呼自己——老朽、鄙人      B、称呼对方——足下、公子  
C、称呼自己的家人——拙荆、舍妹      D、称呼对方的家人——家父、令郎
- 14、下列作者和作品对应中，不正确的是：
- A、诸葛亮——《出师表》      B、李白——《饮中八仙歌》

C、屈原——《天问》 D、曹植——《洛神赋》

15、关于我国各大名山，下列说法错误的是：

- A、泰山是世界文化与自然双重遗产 B、峨眉山有“秀甲天下”之美誉  
C、武当山属亚热带季风气候区 D、九华山是中国道教四大名山之一

16、下列历史事件及其标志性意义对应不正确的是：

- A、第一次鸦片战争：中国近代史的开端 B、《共产党宣言》的发表：马克思主义的诞生  
C、《狂人日记》的发表：新文化运动的兴起 D、蒸汽机的发明：第一次工业革命

17、“庖丁解牛”之所以能够做到事半功倍，是因为他：

- A、顺应客观规律 B、注重主动思考 C、能够坚持不懈 D、能够触类旁通

18、下列关于商品经济的说法，正确的是：

- A、农业和畜牧业分离是商品经济产生的原因 B、商人的产生是形成商品经济的根本条件  
C、商品经济是为交换而生产的生产形态 D、商品经济社会中所有的东西都是商品

19、2015年3月十二届全国人大三次会议对《中华人民共和国立法法》作了修改，它在我国社会主义法律体系中属于：

- A、基本法律 B、基本法律以外的其他法律 C、宪法及其相关法 D、基本法

20、关于我国的宪法，下列说法错误的是：

- A、我国公民甲说：“我国宪法规定国家公职人员实行宪法宣誓制度。”  
B、外国人乙说：“中华人民共和国可以给予我要求政治避难而受到庇护的权利。”  
C、我国公民丙说：“公民不仅可以通过人民代表大会行使国家权力，同时也可以依法参加国家事务的管理。”  
D、外国人丁说：“中华人民共和国的宪法监督机关是全国人大及其常委会。”

**二、言语理解与表达。本部分包括表达与理解两方面的内容。请根据题目要求，在四个选项中选出一个最恰当的答案。**

21、每当人们想到虚拟的事物时，总是立刻将其和与之相对应的物质实体对立起来，比如亚马逊网上书店与传统书店，维基百科与纸质的百科全书。人们认为，这些虚拟物体将会以更低的成本、更快的速度和更高的效率取代有形实物。不过，在教育领域，虚拟物体应该不会取代有形实体，而会是另一番模样。我们不应以取代传统的物质课堂为目的，而应将虚拟技术与物质实体结合起来，重构整个教育模式。

这段文字意在强调虚拟技术在教育领域应用的：

- A、复杂性 B、必要性 C、特殊性 D、可行性

22、在经济全球化的大背景下，受到水体富营养化以及种植业结构调整等方面的影响，外来入侵物种在我国已表现出种类多、地域范围广、蔓延速度快、危害程度重等特征。基于近十年的野外调查、标本鉴定以及文献统计，初步估计中国有860余种归化植物，其中369种被认定为入侵性植物，在全国各省（区、市）均有发现。目前，在我国已建立的1500余个自然保护区中，除少数位于远偏之地，其他或多或少都能调查到外来入侵植物，覆盖森林、农业区、水域、湿地、草原甚至城市居民区。

这段文字意在说明，我国外来入侵物种问题的：

- A、严峻形势 B、形成原因 C、长期影响 D、变化趋势

23、年年招工年年“荒”，受国内外经济新形势、省域产业步入新格局、务工群体产生新诉求等多重影响，持续多年的“用工荒”今年在浙江“如期而至”。与往年不同的是，随着新生代农民工群体的日益扩大，因诉求增多而导致的“用工荒”日渐明显。

这段文字主要讲的是：

- A、“用工荒”对企业发展的影响 B、“用工荒”表现出的新特点  
C、“用工荒”产生的原因及变化 D、“用工荒”问题的解决途径

24、有一个走钢丝的人，技术超群，他能在两幢20层高的大楼间，手持一根平衡杆，在钢丝上自由行走。成千上万的人被他令人窒息的壮举吸引。只见他走过钢丝后，让其助手骑在他肩上，准备再走一遍，观赏的人们报以热烈持久的掌声，他示意人们停止鼓掌，然后大声问：“你们相信我和我的助手能走过去吗？”“是的，我们相信！”人群狂热地大喊。他停了停，然后大声问：“谁愿意骑在我的肩上？”人群死一般寂静。

这段文字最适合的标题是：

- A、自信与自负 B、相信与信任 C、人之相处，贵在真心 D、艺高人胆大，胆大艺更高

25、叶廷芳先生虽从事德语文学研究，但对美学却一往情深。用他的话说，与自然美相比，艺术美乃是“更大的王国”：“视觉的、听觉的、感觉的、想象的· · · · · 无不牵连着我的灵犀。无论它们化身为文学、戏剧、音乐、舞蹈，还是美术、建筑、摄影，虽面貌各不相同，彼此性情却那么相近，仿佛是同一个大家族里的兄弟姐妹，其共同的‘血缘’——美学维系着彼此之间的融洽关系。”如此，\_\_\_\_\_。

填入画横线部分最恰当的一句是：

- A、美学高屋建瓴的意义赫然显出 B、人类对美的追求是共通的  
C、美学和其他学科都是相通的 D、自然美和艺术美的结合便可水到渠成

26、①近年来，一些医学家认为，食用麸质与众多疾病有关

②到2016年，美国无麸质食品的销售额将达到150亿美元，食用无麸质食品甚至已成为文化和身份标签

③人类食用它的历史已经超过1万年

④谷物过分精细化处理，使人们摄入的营养种类减少，但麸质增加，引发了血糖问题及慢性疾病

⑤麸质身份转变的罪魁祸首是人类基因无法适应高糖高热的现代西方饮食

⑥谷物中的麸质大概是世界上最重要的蛋白质来源

将以上6个句子重新排列，语序正确的是：

- A、①④⑥⑤③② B、②①⑥③④⑤ C、⑤④⑥③②① D、⑥③①②⑤④

27、①南、北半截胡同和米市胡同一带算得上是清末宣南士人的“核心”街区

②它们彼此间的距离，十几分钟步行即可到达

③这座南海会馆所在的宣南地区，清末时聚集了许多士人

④这为在京士人拜访主考官和同乡京官提供了便利

⑤除了广东士人聚集的南海会馆，湖南会馆在今烂缦胡同101号，绍兴会馆在今南半截胡同7号，均有迹可循

⑥当时士人在京入仕之后，除非能够获得皇帝在内城赐的宅院，大都住在宣南。

将以上6个句子重新排列，语序正确的是：

- A、①⑥⑤②④③ B、①③⑥⑤④② C、③⑤①②⑥④ D、③⑥④①⑤②

28、①河马的皮肤看起来光滑发亮，但实际非常脆弱

②这是因为在色素分子的作用下，黏液会从最初的无色渐变为红色，继而成为棕褐色，形成“终极防护层”

③所幸河马拥有另一种皮下腺体，能分泌出具有双重功能的黏液

④这种腺体分泌时不像出汗，倒像是在流血

⑤河马没有汗腺，不能流汗，又没有毛发的保护，所以皮肤在炙热的阳光下很快就会干裂

以上5个句子重新排列，语序正确的是：

- A、①⑤③④② B、①⑤③②④ C、⑤③②④① D、⑤①③②④

29、在任何以创新驱动经济增长的国家里，政府从来都没有成为私营企业的掣肘，相反，它一直是私营企业最重要的合作伙伴，因为只有政府才能让创新企业获得更好的发展，才能让创新成为企业的唯一选项。在关系到国家战略和未来竞争力的关键领域，政府经常表现得比企业更为大胆，有时甚至堪称激进。正是政府与企业合作奠定了技术基础，才能不断出现经济结构的转变和升级。

这段文字主要说明了：

- A、创新能力是企业发展的核心竞争力 B、经济结构转型能释放企业的创新力  
C、企业是政府实现创新的载体 D、政府应为企业创新保驾护航

30、对于市场经济刺激而引发的物质欲望、金钱欲望，以及由此产生的利益冲突和纠纷，固然需要诚信道德规范来引导和调节，但首要的、管用的恐怕还是法律信用规范的引导和调节。在法律信用制度的强制规范下，诚实守信的道德自律约束力会越来越强，社会的外在他律会逐渐变成内在的道德自律，从而使诚信原则植根于人们的心中。

这段文字意在强调，在市场经济中：

- A、自律与他律的关系      B、道德自律的重要性  
C、法律信用制度的意义      D、诚信原则建立的途径

31、西夏的汉族与主体民族党项族关系密切。党项族因受到汉族的强大影响，在物质生产方面，在衣、食、住、婚姻等风俗习惯方面，甚至在语言方面都在不断向汉族趋同。西夏灭亡后党项族在蒙元时期有较高的政治地位，不少人流向内地。无论是留居西北还是进入中原地区的党项族后裔，都经历了更深刻的汉化进程，在明清之际多数融入汉族。

这段文字主要说明了：

- A、党项民族的汉化      B、西夏的汉族与党项族的关系  
C、汉族对党项族后裔的影响      D、西夏灭亡后党项族的生存状况

32、流派的出现可以视作某艺术品种发展到高级阶段的表现，譬如京剧老生就有余派、高派、马派等，京剧旦行的梅、尚、程、荀也更为人们所熟悉。京剧演员大多会根据自身条件、喜好等，专攻某一流派，但如果对流派过于强调，反而会忽视了比流派更为基本的行当规范。在很大程度上，流派是个人风格特色，而行当是基本技巧规范，是否符合行当要求有严格的对错之分。没有行当规范就不可能有流派，不能用后者取代前者。比如唱老生言派，首先应该符合老生行当的基本要求，然后再追求法度严谨的吐字发音、起伏跌宕的运气行腔、细腻婉转的情感表达等言派特色。

这段文字意在说明：

- A、流派传承应以行当规范为基础      B、流派往往是某一类风格的汇聚  
C、戏剧流派脱离行当就难以发展      D、京剧传承应是技巧与特色并重

33、哲学家们长久以来都对语言和思维的关系饶有兴致，许多人相信内部语言（也可叫做内在声音、内心独白或言语思维等等）在科学的范畴之外。这一观点正在被颠覆。人们有了新的实验方法激发内部语言的出现，对之进行干扰，并得到神经成像。研究者开始了解这些内部语言是如何在大脑中形成的、具有哪些主观特质以及在人们的思维和决策过程中扮演了何种角色。

这段文字主要介绍：

- A、内部语言与思维的关系      B、内部语言研究的新进展  
C、实验对语言研究的作用      D、内部语言神经成像过程

34、自20世纪90年代之后，海外动画大举“入侵”中国电视荧屏，中国本土的民族动漫作品不仅数量大幅降低，在质量、影响力等方面也都大不如前。民族动漫如何在今天继续实现社会效益和经济效益，成为一道难题。首先，要让其在大众市场上有好的表现，就应找到大众审美的支撑点。其次，要让民族动漫重现辉煌，必须有品牌意识，使它具有广泛的持续传播的可能性。

这段文字没有论及的是：

- A、民族动漫作品影响力降低      B、海外动漫作品质量高  
C、重振民族动漫辉煌的措施      D、树立民族动漫的品牌意识

35、德国存在主义哲学家雅斯贝尔斯将孔子列为思想范式创造者的四大圣哲之一。在雅斯贝尔斯看来，孔子并不像一般人认为的那样，只是一个想复辟周礼的守旧派，而是一个由于对礼崩乐坏感到失望，希望建立一个新世界的革新家。他的根本思想是“借对古代的复兴以实现对人类的救济”。孔子想要借助教育在他的世界中塑造人类，通过知识寻找出路，并具有积极的人生观和与时代步伐基本合拍的政治主张。

下列哪项可以作为这段文字的标题？

- A、雅斯贝尔斯眼中的孔子      B、守旧与革新——孔子的抉择  
C、在教育中塑造人类      D、具有两面性的孔子

36、很多人都说哭过之后他们感觉更舒服，这是因为哭泣能够\_\_\_\_\_紧张，\_\_\_\_\_情绪的平衡。

依次填入画横线部分最恰当的一项是：

- A、缓冲 平复      B、延缓 修复      C、缓和 回复      D、缓解 恢复

37、用饮用水国家标准衡量矿物质水，这对企业本身或许是好事，因为这\_\_\_\_\_着它不需要执行一个非常严格的标准。而在矿泉水“标准门”事件之前，消费者对饮用水安全性的\_\_\_\_\_没有上升到一个很高的层面，所以对企业产品而言，只要符合国家标准，就可以在市面上销售。

依次填入画横线部分最恰当的一项是：

- A、意味 认知    B、标志 认识    C、预示 了解    D、暗示 理解

38、一个作家要成为著名作家、伟大作家，就不能做时代的旁观者。而是要以“在场者”的姿态切入当下，展现社会\_\_\_\_\_，反映民生疾苦，讴歌人性光辉。即使写小人物，也可写出生活的幽微之处和时代的现实关照，给主人公\_\_\_\_\_上时代光影，濡染上时代色彩。

依次填入画横线部分最恰当的一项是：

- A、责任 描绘    B、全貌 描摹    C、现实 映射    D、变迁 投射

39、传媒产业的发展史，就是一部技术发展史。所以，当互联网技术\_\_\_\_\_之时，传统媒体的处境就开始变得尴尬。

填入画横线部分最恰当的一项是：

- A、无孔不入    B、突飞猛进    C、如日中天    D、一统天下

40、近年来，国家有关部门加大了对非法盗版活动的打击力度，通过建立群众举报、定期检查等制度，有效\_\_\_\_\_了非法盗版活动的势头。随着市场法律环境的日趋\_\_\_\_\_，这种广大人民群众深恶痛绝的社会丑恶现象，终究会被根除。

依次填入画横线部分最恰当的一项是：

- A、制止 完美    B、遏止 完备    C、扼制 完整    D、遏制 完善

41、对当代中国而言，研究草原文化的意义并非仅仅为了表现文化由精细走向\_\_\_\_\_，由典雅走向质朴，而是要透过草原民俗与草原风情，\_\_\_\_\_草原风貌中保存尚好的历史文化精髓以及民族的精神和灵魂。

依次填入画横线部分最恰当的一项是：

- A、全面 传承    B、简单 探寻    C、粗犷 发掘    D、豪放 领略

42、如今音乐产业环境受到一定冲击，这使从业者十分茫然，但也毋须过分\_\_\_\_\_环境。相较于过去获取音乐渠道不多、选择相对较少的情况而言，现在文化消费的选择更为多元化。就此做出“现在不会有大师”这样的判断还太\_\_\_\_\_，大师不可能只停留在过去。

依次填入画横线部分最恰当的一项是：

- A、抱怨 武断    B、依赖 随意    C、重视 轻率    D、苛求 主观

43、社会批评是促进社会进步的必要条件。如果一个社会消失了批评的声音，那么这个社会一定是封闭的、\_\_\_\_\_的；如果一个社会容许批评的声音，那么这个社会也一定是开放的、\_\_\_\_\_的。

依次填入画横线部分最恰当的一项是：

- A、门可罗雀 与时俱进    B、萎靡不振 异彩纷呈  
C、风雨如晦 生龙活虎    D、暮气沉沉 生机盎然

44、长期受工业文明熏陶的城市人群非常向往体验农村生活，渴望亲近回归自然，释放工作压力。这种回归自然的理念，正是农业文明所\_\_\_\_\_的“顺应自然、天人合一”和谐思想。基于此，近年城市周边的乡村游和农家乐 \_\_\_\_\_。

依次填入画横线部分最恰当的一项是：

- A、主张 如火如荼    B、强调 此起彼伏    C、遵循 崭露头角    D、蕴含 方兴未艾

45、一位思想家，不管多么伟大，本质上都只属于他所生活的那个年代。这一点，古今中外\_\_\_\_\_。所以，今天对孔子的某些思想予以扬弃，是一件自然而然的事，完全用不着\_\_\_\_\_，也用不着大张旗鼓地批判。

依次填入画横线部分最恰当的一项是：

- A、如出一辙 断章取义    B、大同小异 喧宾夺主  
C、概莫能外 大惊小怪    D、一视同仁 小题大做

46、会议强调，要牢固树立大边防观念，\_\_\_\_\_和谐边疆，铸就稳固边防。要建设繁荣富裕的边防，把强边固防和兴边富民有机统一起来，互相促进、双向发展，努力\_\_\_\_\_边防建设的良好氛围。

依次填入画横线部分最恰当的一项是：

A、构架 塑造 B、架构 制造 C、构建 营造 D、建构 打造

47、一切意义都寓于过程。然而，现代文明是 \_\_\_\_\_ 的文明，只求结果，藐视过程。人们手捧旅游图，肩挎照相机， \_\_\_\_\_ ，专找图上标明的去处，在某某峰、某某亭“咔嚓”几下，留下“到此一游”的证据，便心满意足地离去。

依次填入画横线部分最恰当的一项是：

A、缘木求鱼 走马观花 B、急功近利 按图索骥  
C、浮光掠影 有的放矢 D、急于求成 独辟蹊径

48、芭蕾这门艺术不仅要用肢体演绎，还需要文化的全方位 \_\_\_\_\_ 和浸染，否则 \_\_\_\_\_ 的就不只是四肢，而是整个形态和表演。

依次填入画横线部分最恰当的一项是：

A、熏陶 僵硬 B、培养 笨拙 C、洗礼 死板 D、渗透 禁锢

49、文学并非是电影的制胜法宝，文学与电影的转换有着 \_\_\_\_\_ 的关系，一流的文学未必能改造成一流的电影。作为导演，能否抓住优秀文学的精神，并 \_\_\_\_\_ 地传神表达，决定着未来电影的基本品质。

依次填入画横线部分最恰当的一项是：

A、微妙 惟妙惟肖 B、复杂 提纲挈领 C、固定 言简意赅 D、灵活 绘声绘色

50、在中国辽阔的土地上，不仅有着雄伟广袤的高原、 \_\_\_\_\_ 的高山、茫茫无垠的沙漠，更有巨大富饶的盆地、极目千里的平原，以及冈峦起伏的低山和丘陵。各种地形相互交错，但又 \_\_\_\_\_ ，真是山河壮丽、 \_\_\_\_\_ ！

依次填入画横线部分最恰当的一项是：

A、纵横绵延 井然有序 气象万千 B、巍峨挺拔 一丝不乱 万里无垠  
C、错落有致 有条不紊 千姿百态 D、蜿蜒起伏 星罗棋布 气势磅礴

**三、数量关系。在这部分试题中，每道题呈现一段表述数字关系的文字，要求你迅速、准确地计算出答案。**

51、某地居民用水价格分二级阶梯，户年用水量在 0~180（含）吨的水价 5 元/吨；180 吨以上的水价 7 元/吨。户内人口在 5 人以上的，每多 1 人，阶梯水量标准增加 30 吨。老张家 5 人，老李家 6 人，去年用水量都是 210 吨。问老李家的人均水费比老张家少多少元？

A、12 B、35 C、47 D、60

52、某商店 10 月 1 日开业后，每天的营业额均以 100 元的速度上涨，已知该月 15 号这一天的营业额为 5000 元，问该商店 10 月份的总营业额为多少元？

A、163100 B、158100 C、155000 D、150000

53、某企业原有职工 110 人，其中技术人员是非技术人员的 10 倍，今年招聘后，两类人员的人数之比未变，且现有职工中技术人员比非技术人员多 153 人。问今年新招非技术人员多少名？

A、7 B、8 C、9 D、10

54、甲、乙两人同时沿环形跑道同向匀速散步，5 分钟后他们第一次相遇，20 分钟后第二次相遇，问他们多少分钟后第三次相遇？

A、45 B、40 C、35 D、30

55、有 288 人的某单位准备分两批组织工会活动，由于工作安排变动，第一批有  $\frac{1}{4}$  人员须调整到第二批，此时第一批与第二批人员之比为 7:9，问原计划中第一批与第二批人数之比是多少？

A、4:5 B、5:4 C、5:7 D、7:5

56、现有 2 本艺术类、3 本教育类和 4 本医药类书籍需要并排放到同一层书架上，要求同类书籍必须放在一起。问共有多少种可能的放置方式？

A、24 B、288 C、1728 D、6912

57、某年级的学生做广播体操时站成一个正方形的实心方阵，结果剩下 20 人。而如果站成每边多 1 人的正方形实心方阵，则方阵的最后一排少 9 人。问如果用该年级所有学生排成长方形的实心方阵，则该方阵最外边的

一圈最少有多少人？

A、56 B、54 C、60 D、58

58、张未同学期末考试五门课程的成绩两两相加，得到 159、162、164、165、167、169、170、172、175、177 分，共 10 个结果。问张未同学这五门课程的平均成绩是：

A、86 分 B、85 分 C、84 分 D、83 分

59、两桶完全一样的化学试剂，分别用掉总量的 25% 和 60% 后，剩下的两桶分别重 80 千克和 48.5 千克。问桶的重量为多少千克？

A、10 B、12.5 C、15 D、17.5

60、A 工程队的效率是 B 工程队的 2 倍，某工程交给两队共同完成需要 6 天。如果两队的工作效率均提高一倍，且 B 队中途休息了 1 天，问要保证工程按原来的时间完成，A 队中途最多可以休息几天？

A、4 B、3 C、2 D、1

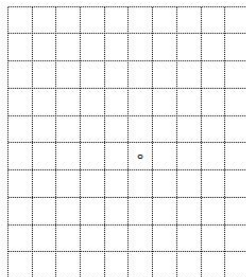
61、老王围着边长为 50 米的正六边形的草地跑步，他从某个角点出发，跑了 500 米之后，与出发点相距有多远？

A、 $50(\sqrt{3}-1)$ 米 B、 $50\sqrt{3}$ 米 C、 $25(\sqrt{2}+1)$ 米 D、 $50\sqrt{2}$ 米

62、甲、乙、丙三人共同完成一项工程，他们的工作效率之比是 5:4:6。先由甲、乙两人合作 6 天，再由乙单独做 9 天，完成全部工程的 60%，若剩下的工程由丙单独完成，则丙所需要的天数是：

A、9 B、11 C、10 D、15

63、如图，边长为 1 米的正方形棋盘上有 100 个大小一样的小方格，点 O 为棋盘的中心，将一个直径是 0.8 米的圆形纸片放在该棋盘上，使其中心也位于 O 点，则该圆形纸片可以完全覆盖的小方格个数是：



A、32 B、50 C、48 D、36

64、甲、乙二人同时上山砍柴，甲花 6 小时砍了一担柴，乙砍了一段时间后觉得刀比较钝，于是下山磨了一次刀，磨刀加上山下山共花了一个小时，磨完后效率提升了 50%，总共也花费了 6 个小时砍了同样一担柴，如果甲、乙二人磨刀之前的效率是相同的，则乙磨刀之前已经砍了（ ）个小时柴。

A、1 B、2 C、3 D、4

65、某停车场每天 8:00—24:00 开放，在 9:00—12:00 和 18:00—20:00 时，每分钟有 2 辆车进入，其余时间每分钟 1 辆车进入；10:00—16:00 每分钟有一辆车离开，16:00—22:00 每两分钟有 3 辆车离开，22:00—24:00 每分钟有 3 辆车离开，其余时间没有车离开，则该停车场需要至少（ ）个停车位。

A、240 B、300 C、360 D、420

**四、判断推理。本部分包括图形推理、定义判断、类比推理与逻辑判断四种类型的试题，在四个选项中选出一个最恰当的答案。**

66、近日，火星车在加勒陨坑拍摄的图像发现，火星陨坑内的远古土壤存在着类似地球土壤裂纹剖面的土壤样本，通常这样的土壤存在于南极干燥谷和智利阿塔卡马沙漠，这暗示着远古时期火星可能存在生命。

以下哪项如果为真，最能支持上述结论？

A、地球沙漠土壤中存在土块，具有多孔中空结构，硫酸盐浓度较高，这一特征在火星土壤层并不明显

B、化学物质分析显示，陨坑内土壤的化学风化过程以及粘土沉积中橄榄石矿损耗情况与地球土壤的状况较为接近

- C、这些火星远古土壤样本仅表明火星早期可能曾是温暖潮湿的，那时的环境比现今更具宜居性  
D、土壤裂纹剖面中的磷损耗特别引人注意，因为地球土壤也存在这种现象，这是由于微生物的活跃性所致
- 67、酒精本身没有明显的致癌能力。但是许多流行病学调查发现，喝酒与多种癌症的发生风险正相关——也就是说，喝酒的人群中，多种癌症的发病率升高了。

以下哪项如果为真，最能支持上述发现？

- A、酒精在体内的代谢产物乙醛可以稳定地附着在 DNA 分子上，导致癌变或者突变  
B、东欧地区的人广泛食用甜烈性酒，该地区的食管癌发病率很高  
C、烟草中含有多种致癌成分，其在人体内代谢物与酒精在人体内代谢物相似  
D、有科学家估计，如果美国人都戒掉烟酒，那么80%的消化道癌可以避免

68、有报道称，由于人类大量排放温室气体，过去 150 多年中全球气温一直在持续上升。但与 1970 至 1998 年相比，1999 年至今全球表面平均气温的上升速度明显放缓，近 15 年来该平均气温的上升幅度不明显，因此全球变暖并不是那么严重。

如果以下各项为真，最能削弱上述论证的是？

- A、海洋和气候系统的调整过程使得海洋表层热量向深海输送  
B、此现象在上世纪 50~70 年代曾出现过，随后又开始加速变暖  
C、联合国气候专家指出，空气中的二氧化碳浓度处于 80 万年来的最高点  
D、近几年发生多起因气候变暖而产生的自然灾害

69、一个没有普通话一级甲等证书的人不可能成为一个主持人，因为主持人不能发音不标准。

上述论证还需基于以下哪一前提？

- A、没有一级甲等证书的人都会发音不标准  
B、发音不标准的主持人可能没有一级甲等证书  
C、一个发音不标准的人有可能获得一级甲等证书  
D、一个发音不标准的主持人不可能成为一个受人欢迎的主持人

70、以往人们认为核反应堆暴露在自然环境下不是一个理想的办法。但在最新的研究中科学家们设计了一种漂浮在海上的反应堆，它能够经受住海啸考验，还能够在发生自然灾害时利用周围海水保护自己。因此，研究者认为将核反应堆置于海上是合理的。

以下哪项如果为真，不能支持上述结论？

- A、海上的核反应堆能利用周围的海水进行冷却，避免因海啸或地震等自然灾害使冷却装置失控而引发核事故  
B、一般来说，建在海洋上的漂浮式核电站不仅成本低，而且建造难度也相对较低  
C、漂浮式核电站服役期满后，可被拖到特定地点进行处理，退役难度较低  
D、亚洲受到的海啸威胁较高同时用电需求不断增长，因此是漂浮式核电站的最大潜在市场

71、在下列 $4 \times 4$ 的正方形矩阵中，每个小方格可填入一个汉字。要求每行每列以及粗线框成的 4 个小正方形中均含有甲、乙、丙、丁 4 个汉字。根据上述条件，方格①中应填入的汉字是：

			丙
	甲	乙	
丁		①	

- A、甲    B、乙    C、丙    D、丁

72、欧洲临床营养学杂志的一篇研究成果：啤酒肚并非后天喝大量啤酒导致，而是遗传基因所致。



以下哪项事件可以由上述结论解释？

- A、某 A，男，26 岁，家族肥胖，运动教练，经常饮酒，但是腹部肌肉状态良好
- B、某 B，男，40 岁，父母较瘦弱，因肝炎戒酒，但是啤酒肚依然存在
- C、某 C，女，30 岁，办公室工作者，长期坐姿使用电脑，腹部赘肉较多
- D、某 D，男，22 岁，家族肥胖，其酒精过敏，体重超重，有啤酒肚

73、研究发现，妈妈在怀孕期间经常吃什么，孩子将来就会喜欢吃什么。这是因为当胎儿在母体子宫内发育时，它会认为母体摄入的所有食物成分都是安全的，并在神经系统中记住食物的味道，作为自己今后寻找食物的依据。

以上研究中不能得出下列哪一结论？

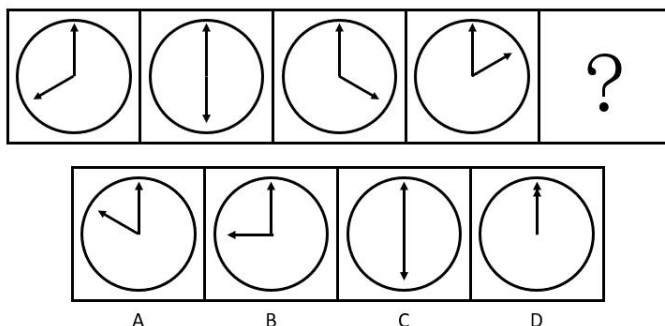
- A、如果孕妇怀孕期间营养不良，孩子出生后会挑食，不喜欢吃有营养的食物
- B、经常吃肉食的孕妇应注意均衡饮食，从而预防孩子出生以后过于偏爱肉食
- C、孕妇需要注意尽量不饮酒，如果胎儿感受到酒精的味道，以后酗酒的可能性会增大
- D、孕妇要保持健康的饮食习惯，多吃健康食物，有助于孩子今后拥有健康的饮食习惯

74、博物馆是一个为社会发展提供服务的非营利教育机构，但不是所有的孩子都喜欢参观博物馆，也不是所有的孩子在参观博物馆时都喜欢听讲解，但是所有喜欢听讲解的孩子都喜欢参观博物馆。

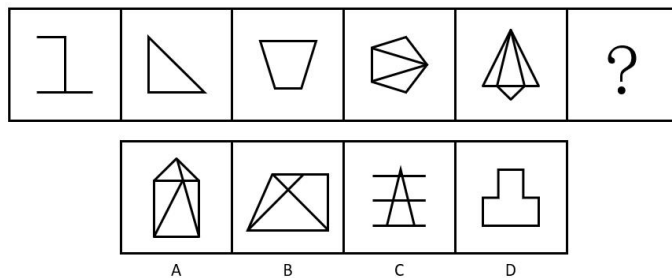
根据以上信息，可以得出以下哪项？

- A、所有喜欢参观博物馆的孩子都喜欢听讲解
- B、不喜欢听讲解的孩子也不喜欢参观博物馆
- C、所有的孩子都不喜欢参观博物馆
- D、有的孩子在参观博物馆时不喜欢听讲解

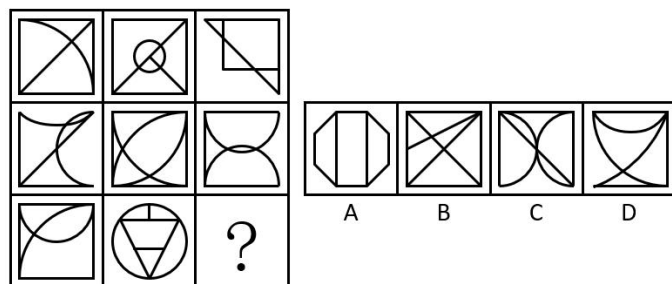
75、从所给的四个选项中，选择最合适的一个填入问号处，使之呈现一定的规律性。



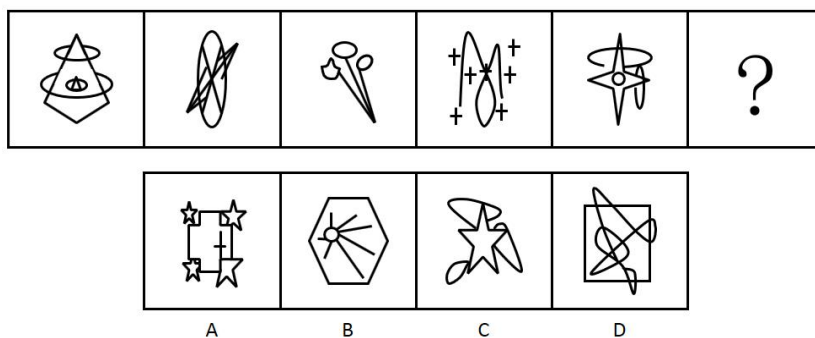
76、从所给的四个选项中，选择最合适的一个填入问号处，使之呈现一定的规律性。



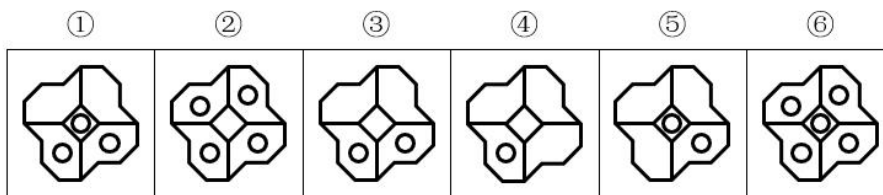
77、从所给的四个选项中，选择最合适的一个填入问号处，使之呈现一定的规律性。



78、从所给的四个选项中，选择最合适的一个填入问号处，使之呈现一定的规律性。



79、把下面的六个图形分为两类，使每一类图形都有各自的共同特征或规律，分类正确的一项是：



A、①②③，④⑤⑥    B、①③⑤，②④⑥    C、①②④，③⑤⑥    D、①⑤⑥，②③④

80、操作性定义是指根据可观察、可测量、可判定的特征来界定概念含义的方法。

根据上述定义，下列不符合操作性定义的是：

- A、饥饿是指一个人连续 24 小时以上没有进食的状态
- B、一年是指地球绕太阳转一周所需的时间长度
- C、煎是指把少量油加热，再把食物放进去使其熟透的烹饪方法
- D、旁观是指注视别人的活动达 3 分钟以上，自己并未参与其中

81、拧巴立场是指一个人的思想认识和行为方式表现出前后相忤、不一致的情形。

根据上述定义，下列不属于拧巴立场的是：

- A、王老汉一向觉得医生工作辛苦、责任大，不是一个好职业，可后来孙子填报高考志愿时，老人又斩钉截铁地说：“一定要考医学院当医生！”
- B、小李一向对办事情要找关系送礼深恶痛绝，当发现自己晋升职称有困难时，他首先想到的就是想办法请朋友帮忙
- C、郝老师得知学生小梅的父母都是某知名高校的美术老师，觉得小梅可能有画画的天分，但当她看到小梅交来的绘画作业时，却大跌眼镜，彻底颠覆了自己的想法
- D、小潘对特牌车一直愤愤不平，有一次他偶然坐在里面兜了一圈，当时就觉得无比痛快和神气，过后还不时对同事谈起那时的情景

82、志愿服务是指不以盈利为目的，基于利他动机，自愿贡献知识、体力、技能等，促进社会和谐与进步的服务活动。

根据上述定义，下列不属于志愿服务的是：

- A、张老师每年春节前都组织“献爱心送温暖”活动，为孤寡老人打扫房间，送上粮油
- B、某居民小区常有穿着白大褂的人为老年人免费量血压，热情推销保健品
- C、某地遭强台风袭击后，不少人士自驾车帮助运送救灾物资
- D、某大学韩教授经常为所在社区居民做公益专题讲座，引导居民提高生活质量

83、微商买卖是一种发生在亲朋好友之间的商品交易，发生于微信朋友圈中，是熟人买卖在社交网络上的一种表现形式。这种交易因为是建立在朋友的信任之上，因此，一旦遇到微商销售假货，反而熟人会蒙受损失，微商也失去了朋友的信任。

根据上述定义，下列哪项属于微商买卖？

- A、张三在市中心开了一家门店，经常通过微信做商品宣传，生意很红火

- B、李四因为向朋友销售假货，被工商部门罚款一千元，现在停业整顿中
- C、王五微信圈里有很多好朋友，他经常向他们介绍美容产品的打折信息
- D、赵六不慎遗失手机，耽误了好几笔已经谈成的微信好友的生意，损失上千元

**84、**差异化战略是指为使企业产品、服务、企业形象等与竞争对手有明显的区别，以获得竞争优势为目的而采取的战略。

根据上述定义，下列属于差异化战略的是：

- A、某家电企业在国内家电业独占鳌头，为绕过贸易壁垒，进一步打开国外市场，正积极开展资本和技术输出，在海外建立制造和销售基地
- B、面对日益激烈的竞争环境，某跨国企业决定剥离不盈利的个人电脑业务，主攻旗下高利润率的智能计算和服务器业务
- C、随着楼市调控政策的不断出台，某房产龙头企业积极调整战略，逐步形成了对旅游、餐饮、物流等行业的多元化产业布局
- D、在国内手机厂商大打价格战时，某手机品牌始终秉持“只做最好的产品”这一理念，依靠技术和产品设计的优势，坚持走高端路线

**85、**职场二手压力是指职场中其他人的工作情绪影响到自身的工作态度和情绪的情况。

根据上述定义，下列属于职场二手压力的是：

- A、小李经常逛网络论坛吐槽，当他发现回复的网友可能是自己的某领导时，整天都惴惴不安，提心吊胆
- B、王科长的同事每天一到办公室就抱怨房价太高、开销太大，久而久之王科长也觉得生活成本太高，买房压力很大
- C、新来的同事名校毕业，文采很好，单位的很多材料都交给她写，看着她每天的工作热情很高，小魏感到了无形的竞争压力，情绪低落
- D、因单位工作太忙，马丽忘了到学校接孩子。当丈夫责备她时，马丽愧疚不已，暗下决心要以家庭为重

**86、**构形歧义是指由于语句和语法结构不确定导致所反映的命题含义不确定，可以解释成不同的命题，从而形成构形歧义。

根据上述定义，下列属于构形歧义的是：

- A、他看着妈妈吃饭
- B、1、9为奇数，所以，1+9是奇数
- C、奇迹不会发生
- D、强权即公理

**87、**二次事故是指在原有的医疗事故、煤矿安全事故、交通事故等事故的基础上，由于自然不可抗力、救援方的疏忽或当事人的错误操作引起的事故。

根据上述定义，下列不属于二次事故的是：

- A、李某在高速公路上与前车追尾，他匆忙下车捡拾自己小车洒落的物品，被后方驶来的汽车撞击身亡
- B、刘某突发急性阑尾炎入院，医生在阑尾切除手术结束时将一块止血棉遗留在刘某腹腔内没有取出，导致刘某再次入院
- C、某市连日暴雨引发的洪水及泥石流导致25人丧生，部分房屋被毁，数千人被迫离开家园
- D、某煤矿井下渗水，矿工私自启动水泵抽水，拉闸时产生火花，致井内瓦斯爆炸，造成4人当场死亡

**88、**学习迁移也称训练迁移，是一种学习对另一种学习的影响。

根据上述定义，下列不属于学习迁移的是：

- A、小刘在学习英语时会自然联想到汉语拼音，发音也受其影响
- B、小李的父亲是著名的歌唱家，受父亲影响，他后来也成为一名歌唱家
- C、会骑自行车的小王很快就学会了骑摩托车
- D、小张学习了物理学的光学知识，很快就能理解有关眼的解剖知识

**89、**姻亲是指男女结婚后，配偶一方和另一方的亲属之间形成的亲属关系。

根据上述定义，下列不属于姻亲的是：

- A、张明和王梅结婚后，王梅的弟弟与张明之间
- B、王峰和苏洁结婚后，王峰的弟弟与苏洁的妹妹之间

C、吴凯和马月结婚后，吴凯与马月的父亲母亲之间

D、赵天和刘蕾结婚后，刘蕾的二姨与赵天之间

90、（ ）对于东南海域相当于罗布泊对于（ ）

A、浙江省 北方湖泊 B、舟山岛 西部沙漠 C、宁波市 西北风带 D、大渔船 北方水系

91、实验舱对于（ ）相当于城楼对于（ ）

A、资源舱 海市蜃楼 B、运载火箭 砖瓦 C、天宫一号 天安门 D、发射 登高望远

92、沙子：水泥：钢筋

A、衣柜：餐桌：家具 B、电暖气：风扇：电器 C、填空：选择：问答 D、蚂蚁：蜜蜂：金属

93、冷冻：冰箱：冷藏

A、存储：电脑：上网 B、制冷：空调：制热 C、电话：手机：拍照 D、照明：电灯：取暖

94、熊掌：有力

A、河马：彪悍 B、鹰眼：犀利 C、驼峰：耐力 D、牛：勤劳

95、耳朵：听歌

A、四肢：格斗 B、手：按摩 C、飞机：旅行 D、纸：书写

96、惊涛骇浪：大海

A、风和日丽：田野 B、狼奔豕突：战役 C、山崩地裂：灾害 D、电闪雷鸣：天空

97、曹操：魏武帝

A、成吉思汗：可汗 B、诸葛亮：丞相 C、朱元璋：明太祖 D、孔子：仲尼

98、太平洋：大西洋

A、印度洋：印度 B、黄海：南海 C、月球：卫星 D、萤火虫：昆虫

99、长度：厘米

A、时间：钟表 B、毫升：体积 C、质量：千克 D、速度：飞快

100、三段论推理是演绎推理中的一种简单推理判断，它包含：一个一般性的原则（大前提），一个附属于前面大前提的特殊化陈述（小前提），以及由此引申出的特殊化陈述符合一般性原则的结论。

根据以上定义，下列推理过程正确的是：

A、骄兵必败，我们胜利，所以我们不是骄兵 B、勇者无畏，我无畏，所以我是勇者

C、英雄难过美人关，我是英雄，所以我难过美人关 D、狭路相逢勇者胜，我们胜利，所以勇者胜

五、资料分析。所给出的图、表、文字或综合性资料均有若干个问题要你回答。你应根据资料提供的信息进行分析、比较、计算和判断处理。

(一)

根据以下资料，回答下列题。

2015年1-3月，国有企业营业总收入103155.5亿元，同比下降6%。其中，中央企业收入63191.3亿元，同比下降7%。地方国有企业收入39964.2亿元，同比下降4.2%。

1-3月，国有企业营业总成本100345.5亿元，同比下降5.1%，其中销售费用、管理费用和财务费用同比分别下降2.9%、增长2.3%和增长7.3%。其中，中央企业成本60216.5亿元，同比下降6.4%；地方国有企业成本40129亿元，同比下降3.1%。

1-3月，国有企业利润总额4997.3亿元，同比下降8%。国有企业应交税金9383亿元，同比增长0.13%。

3月末，国有企业资产总额1054875.4亿元，同比增长12%；负债总额685766.3亿元，同比增长11.9%；所有者权益合计369109.1亿元，同比增长12.2%。其中，中央企业资产总额554658.3亿元，同比增长10.5%；负债总额363304亿元，同比增长10.4%；所有者权益为191354.4亿元，同比增长10.7%。地方国有企业资产总额500217.1亿元，同比增长13.8%；负债总额322462.3亿元，同比增长13.7%；所有者权益为177754.7亿元，同比增长13.9%。

101、2014年1-3月，国有企业营业总收入最接近：

- A、10.5万亿元 B、11万亿元 C、11.5万亿元 D、12万亿元

102、2015年3月末，中央企业所有者权益占国有企业总体比重比上年同期约：

- A、下降0.7个百分点 B、下降1.5个百分点 C、上升0.7个百分点 D、上升1.5个百分点

103、2015年1-3月，在销售费用、管理费用和财务费用中，占国有企业营业总成本的比重同比上升的有几项？

- A、0 B、1 C、2 D、3

104、2015年3月末，中央企业的资产负债率（负债总额÷资产总额）约在以下哪个范围内？

- A、50%以下 B、50%-60% C、60%-70% D、70%以上

105、能够从上述资料中推出的是：

- A、2015年1-3月，中央和地方国有企业营业成本均低于同期营业收入  
 B、2014年1-3月，国有企业应交税金占同期营业总收入的一成以上  
 C、2015年3月末，国有企业资产总额同比增长不到12万亿元  
 D、2015年3月末，地方国有企业资产负债率高于上年同期水平

(二)

2014年各地区早稻产量

	播种面积（千公顷）	单产（公斤/公顷）	总产量（万吨）
全国总计		5868.9	3401.0
浙江	116.4	6143.7	71.5
安徽	225.3	5692.5	128.3
福建	189.2	6020.4	113.9
江西	1394.6	5880.2	820.1
湖北	412.4	5787.3	238.7
湖南	1453.3	5881.5	854.8
广东	893.2	5857.5	523.2
广西	917.6	5920.9	543.3
海南	143.3	5645.5	80.9
四川	0.8	5000.0	?
云南	48.9	5329.2	26.1

106、表中“？”处的数值应为：

- A、0.4 B、1.6 C、4 D、16

107、2014年全国早稻播种面积约为多少千公顷？

- A、4500 B、5100 C、5800 D、6500

108、2014年全国早稻单位面积产量超过全国平均水平的省（自治区）有几个？

- A、6 B、7 C、4 D、5

109、2014年早稻播种面积排名前两位的省（自治区），当年早稻产量之和占全国总产量的比重在以下哪个范

围？

- A、低于 40%    B、40%~50%    C、50%~60%    D、高于 60%

110、能够从上述资料中推出的是：

- A、2014 年两广地区早稻产量高于两湖地区  
 B、2014 年全国早稻播种面积高于上年水平  
 C、2014 年早稻单位面积产量最高的省份，单位面积产量为最低省份的 1.3 倍多  
 D、2014 年早稻总产量和播种面积排名前五的省份排名相同

(三)

2008 年世界部分国家化肥施用量及耕地面积

国家	氮肥（万吨）	磷肥（万吨）	钾肥（万吨）	耕地面积 （万公顷）	陆地面积 （万公顷）
中国	3321	1215	549	14063	93275
印度	1491	605	331	15865	29732
南非	42	19	11	1450	12145
巴西	248	345	418	5950	84594
俄罗斯	121	43	29	12157	163777
美国	1096	334	327	17043	91619
英国	91	13	21	609	2419
法国	201	29	37	1843	5477
德国	156	17	18	1188	3488
意大利	70	20	21	717	2941
世界	9917	3662	2604	—	1296123

111、在上述国家中，2008 年陆地面积超过 5 亿公顷的国家中磷肥施用量低于 100 万吨的有：

- A、0 个    B、1 个    C、2 个    D、3 个

112、在上述国家中，2008 年单位耕地面积钾肥施用量最少的国家是：

- A、俄罗斯    B、南非    C、英国    D、德国

113、在上述国家中，2008 年耕地面积占陆地面积不足 10% 的国家个数是：

- A、4 个    B、3 个    C、2 个    D、1 个

114、以下国家 2008 年单位耕地面积氮肥施用量，由高到低排序正确的是：

- A、巴西 德国 俄罗斯    B、德国 巴西 俄罗斯    C、俄罗斯 德国 巴西    D、德国 俄罗斯 巴西

115、下列判断正确的是：

- A、在上述国家中，2008 年有 5 个国家的磷肥施用量少于钾肥的施用量  
 B、2008 年南非单位耕地面积磷肥施用量高于英国  
 C、2008 年美国氮肥、磷肥、钾肥的施用量均超过世界总施用量的 10%  
 D、在上述国家中，2008 年耕地面积最少的国家也是上述三种化肥施用量最少的国家

(四)

根据所给资料，回答 101~105 题。

## 2013年全国社会保险基金资产情况

单位：亿元

基金类别 资产项目	城镇职工 基本养老 保险	居民基本 养老保险	城镇职工 基本医疗 保险	居民基本 医疗保险	工伤保险	失业保险	生育保险	合计
基金资产总额	29930	3124	8348	1077	1004	3726	518	47727
其中：财政专户存款	24218	2829	7406	966	923	3495	474	40311
支出户	1234	145	730	83	73	121	41	2427
暂付款	2544	124	197	28	4	94	2	2993
债券投资	54	26	15	-	4	16	1	116
委托运营	595	-	-	-	-	-	-	595
协议存款	1285	-	-	-	-	-	-	1285

116、居民基本养老保险基金中的支出户资产总额比居民基本医疗保险基金中的支出户资产总额约高多少亿元？

- A、62    B、72    C、504    D、585

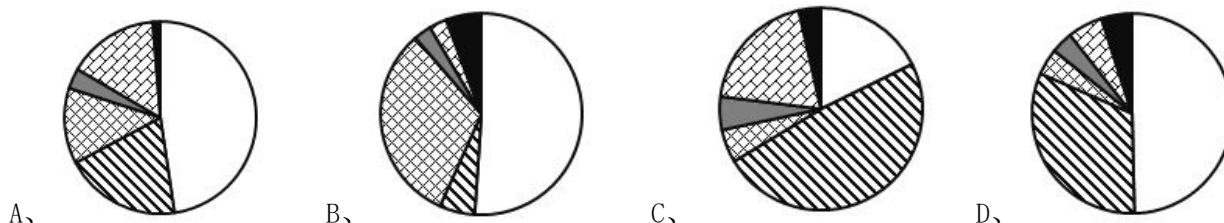
117、若将城镇职工基本养老保险基金中财政专户资产总额的10%转入协议存款，则协议存款总额占社会保险基金资产总额的比重将增加约多少个百分点？

- A、2    B、5    C、8    D、12

118、根据基金资产总额从高到低，以下顺序正确的是：

- A、失业保险 生育保险 居民基本养老保险  
 B、居民基本医疗保险 工伤保险 失业保险  
 C、失业保险 居民基本养老保险 居民基本医疗保险  
 D、城镇职工基本医疗保险 工伤保险 居民基本养老保险

119、以下哪个图形能够正确反映债券投资总额中各基金的占比情况？



120、能够从上述资料推出的是：

- A、除居民养老保险基金外，其他社保基金均无协议存款投资  
 B、城镇职工基本医疗保险基金资产总额是居民基本医疗保险基金的8倍多  
 C、城镇职工基本医疗保险基金的资产项目类型数少于其他社会保险基金  
 D、城镇职工基本养老保险基金资产总额高于表中其他各项基金总额之和

👉 微信扫描二维码，关注“公务员考试挺简单”微信公众号，可获取更多公考经验。分享公考经验，还可获得现金奖励哈

👉 手淘扫描淘宝店铺，可以购买省考、国考历年真题哦



微信公众号



淘宝店铺