

2007 年春季福建省公务员录用考试

《行政职业能力测验》试卷

注：此套题解析不够详细

第一部分 常识判断

(共 25 题, 参考时限 15 分钟)

本部分为单选题。请根据题目要求作出正确选择, 每题 0.8 分。共 20 分。

请开始答题:

- 2007 年 4 月 21 日—22 日, 以“亚洲制胜全球经济——创新和可持续发展”为主题的博鳌亚洲论坛 2007 年年会在 () 博鳌举行。
A. 福建 B. 海南 C. 北京 D. 上海
- 某市西区治安联防队行使该区公安分局委托的治安管理权。某日联防队员李某抓获有盗窃嫌疑的王某, 因王某拒不说出自己真实姓名, 李某用木棍将其殴打致伤。王某向法院请求国家赔偿, 应由 () 承担国家赔偿义务。
A. 市公安局 B. 区治安联防队 C. 区公安分局 D. 李某
- 人民法院审理行政案件, 对 () 的情形, 可以判决变更
A. 滥用职权 B. 违反法定程序 C. 适用法律、法规错误 D. 行政处罚显失公正
- 以保护本国利益为出发点, 主张不论犯罪人属于哪国, 也不论犯罪地点在国内、国外, 只要侵害了本国国家和公民的利益, 都适用本国刑法。这种原则称 ()。
A. 属地原则 B. 属人原则 C. 保护原则 D. 普遍原则
- 我国刑法规定完全负刑事责任的年龄是 ()。
A. 14 岁 B. 16 岁 C. 18 岁 D. 已满 16 周岁
- 醉酒的人犯罪 ()。
A. 应负刑事责任 B. 不负刑事责任 C. 造成严重后果的才负刑事责任 D. 情节严重的才负刑事责任
- 甲方邻居携带 6 岁小孩进入山林中狩猎。两人在林中失散, 甲继续独自狩猎, 既不寻找小孩, 也没返村告知小孩家人, 径自回家。4 日后, 林中发现被野兽咬伤致死的小孩尸体。甲的行为属于 ()。
A. 故意杀人 B. 意外事件 C. 过失致人死亡 D. 不构成犯罪
- 受国家机关、国有公司、企业、事业单位、人民团体委托管理、经营 () 的人员, 利用职务上的便利, 侵吞、窃取、骗取或者以其他非法手段占有该财物的, 以贪污论。
A. 公开财产 B. 公共财物 C. 国有财物 D. 国有财产
- 某国有单位会计甲到银行提取本单位工资, 由于银行出纳疏忽大意, 多支付给甲 3000 元, 甲回单位后发现多余款额, 遂据为己有, 甲的行为构成 ()。
A. 诈骗罪 B. 贪污罪 C. 盗窃罪 D. 不构成犯罪
- 我国刑法规定的完全不负刑事责任的年龄为不满 ()。
A. 14 周岁 B. 16 周岁 C. 18 周岁 D. 20 周岁
- 改革开放以来, 特别是 1990 年以来, 大量的农村剩余劳动力涌向东南沿海、北京等经济发达地区。据估计, 其人数已达 8000 万之多。造成这样大规模的“民工潮”的最不可能的原因是 ()。
A. 农民到城市打工享受到与城里人一样的待遇 B. 民工流出地区的地方政府鼓励农民外出打工
C. 农民在家种田收入太低, 又没有其他能多挣钱的就业机会 D. 经济发达地区需要大量能吃苦耐劳的劳动力
- 某省政府办公厅的郭某受命组建省政府的调研中心。为此他在政府内挑选了一些人员作为调研中心的工作人员, 包括小王、小张和老林等。在郭某看来, 小王虽能力有限, 但为人忠实, 容易和别的同志搞好团结, 还是自己的老同学。据此可以判断郭某的领导方式是 ()。
A. 任务导向型 B. 关系导向型 C. 民主型 D. 专制型
- 月亮上有许多大大小小的环形山, 多数科学家认为环形山的成因是 ()。
A. 地震 B. 火山爆发 C. 陨星撞击 D. 板块运动
- 国务院研究室是典型的 ()。
A. 行政决策中枢机构 B. 行政决策信息系统 C. 行政决策咨询系统 D. 行政决策审批控制系统
- 发现行星运动定律的天文学家是 ()。
A. 伽利略 B. 开普勒 C. 哥白尼 D. 托勒密
- 我国舟山渔场每年都有一段时间的“休渔期”, 其主要原因是 ()。
A. 鱼类每年有一个集中的产卵期
B. 舟山渔场附近海域污染越来越严重, 以致鱼量越来越少
C. 那段时间沿海地区台风活动频繁, 为渔民安全考虑, 因此不让他们出海捕鱼
D. 舟山因捕鱼过量, 致使目前已无鱼可捕
- 从 80 年代开始, 我国开展了大规模的“三北”防护林建设。其最主要原因是 ()。
A. 增加我国的林木积蓄量 B. 防止风沙对生态平衡的破坏
C. 减少流入黄河的泥沙 D. 要使北方的森林覆盖率赶上我国南方

18. 下列人格特征中, 有助于增强人际关系的是 ()。

- A. 诚实守信, 乐于助人 B. 心胸狭窄, 毫发必争 C. 目中无人, 唯我独尊 D. 崇拜金钱, 纵欲享乐

19. 孟子在《告子下》中说: “天将降大任于斯人也, 必先苦其心志, 劳其筋骨, 饿其体肤, 空乏其身, 行指乱其所为, 所以动心忍性, 曾益其所不能……然后知生于忧患而死于安乐也。” 这主要说明, 在实践中自我修养应该 ()。

- A. 不畏困难, 磨炼意志 B. 坐而论道, 闭门造车 C. 自我欣赏, 自我陶醉 D. 虚心学习, 择善而从

20. 以“模式标本采集圣地”闻名的地方是 ()。

- A. 鼓浪屿 B. 武夷山 C. 井冈山 D. 杭州

21. 心理健康的含义是 ()。

- A. 心境良好, 反应适度 B. 社会知识能力的良好状态
C. 体质好, 身体上无疾病状态 D. 一种持续的、积极的心理状态

22. 从事某种社会活动所需要的自身基础和内存条件的素质决定于 ()。

- A. 先天的遗传 B. 后天的培养 C. 学习的能力 D. 先天的遗传和后天的经验

23. 邓小平同: “贫穷不是社会主义, 社会主义要消灭贫穷。” 这个论断 ()。

- A. 指出了社会主义的根本任务 B. 概括了社会主义建设的目标
C. 明确了社会主义的发展方向 D. 体现了社会主义本质的要求

24. 下列不属于通常讲的“五湖四海”中的“五湖”指的是 ()。

- A. 太湖 B. 巢湖 C. 洪泽湖 D. 枉湖

25. “中国”作为我国国名的简称, 开始于 ()。

- A. 夏朝 B. 秦朝 C. 清朝 D. 辛亥革命后

第二部分 数量关系

(共 1 题, 参考时限 20 分钟)

一、数学推理 (共 5 题)。给你一个图表或数列, 但其中缺少一项或项在, 要求你仔细观察图表中的数字规律或数列的排列规律, 然后从四个供选择的选项中选择你以为是合理的一项来填“?” 或空缺, 使之符合图表中的数字的规律或原数值的排列规律。每题 0.7 分, 共 3.5 分。

请开始答题:

26. 3, 7, 15, 31, ()。

- A. 32 B. 62 C. 63 D. 64

27. $\frac{5}{3}, 1, \frac{125}{69}, \frac{625}{157}, ()$ 。

- A. $\frac{3125}{333}$ B. $\frac{3125}{323}$ C. $\frac{3025}{333}$ D. $\frac{3025}{323}$

28. (), 20, 16, 18, 17。

- A. 12 B. 14 C. 16 D. 18

29.

11	2	13	3	12	1
	21		30		?
1	4	2	7	3	5

- A. 34 B. 32 C. 24 D. 28

30. 3 15 23 18

30 ? 9 19

7 ? 31 21

27 11 24 15

- A. 30, 18 B. 33, 32 C. 27, 12 D. 18, 14

二、数学运算 (共 10 题)。你可以在草稿纸上运算。遇到难题, 可以跳过暂时不做, 待你有时间再返回解决它。每题 0.9 分, 共 9 分。

请开始答题:

31. $\left(1 - \frac{1}{3}\right)\left(1 - \frac{1}{4}\right)\left(1 - \frac{1}{5}\right)\dots\left(1 - \frac{1}{210}\right) = ()$ 。

- A. 1 B. $\frac{1}{105}$ C. $\frac{1}{210}$ D. $\frac{209}{105}$

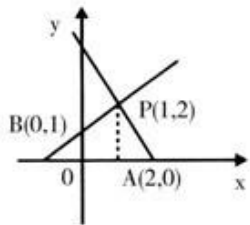
32. 已知 $x^2+5x+2=0$, 则 $x^2+\frac{4}{x^2}$ 的值为 ()。

- A. 21 B. 23 C. 25 D. 29

33. 某单位安排五位工作人员在星期一至星期五值班, 每人一天且不重复。若甲、乙两人都不能安排在星期五值班, 则不同的排班方法共有 () 种。

- A. 6 B. 36 C. 72 D. 120

34. 如图: 已知直线 PA: $y=kx+4$ 与直线 PB: $y=x+b$ 相交于 P (1, 2), 且分别与 x 轴、y 轴交于点 A、B。则四边形 OAPB 的面积是 ()。



- A. $\frac{3}{2}$ B. 2 C. $\frac{5}{2}$ D. 3

35. 已知 $f(k+1)=f(k) \cdot f(1)$ 对任意的非负整数都成立, 且 $f(1)=2$, 则

$$\frac{f(1)}{f(0)} + \frac{f(2)}{f(1)} + \frac{f(3)}{f(2)} + \dots + \frac{f(2007)}{f(2006)} = ()$$

- A. 4012 B. 4013 C. 4014 D. 4016

36. 某股民今年一月买入片仔癀股票 1000 股, 每股 31 元; 工商银行股票 10000 股, 每股 5.3 元。二月将以上两只股票全部卖出, 卖出时片仔癀股票股价比买入时上涨了 10%, 工商银行股票股价比买入下跌了 0.2 元, 则该股民操作这两只股票的业绩情况是 ()。

- A. 盈利 3100 元 B. 亏损 2000 元 C. 亏损 1100 元 D. 盈利 1100 元

37. 某隧道长 a 米, 一匀速行进车队有 10 辆车, 每辆车身长 L 米, 相邻两车之间的距离为车身的 10 倍, 车速 v 米/秒, 则该车队通过隧道所用的时间是 () 秒。

- A. $\frac{100L}{v}$ B. $\frac{110L}{v}$ C. $\frac{a+100L}{v}$ D. $\frac{a+110L}{v}$

38. 有 5 台型号相同的联合收割机收割一片小麦, 若同时投入工作至收割完毕需要 24 小时。若它们每隔 2 小时投入一台工作, 每台都工作到小麦收割完毕, 则用这种方式收割这片小麦需用时间为 ()。

- A. 26 小时 B. 28 小时 C. 29 小时 D. 30 小时

39. 将棱长为 1 的正方体 $ABCD-A_1B_1C_1D_1$ 切去一角 $A_1-AB_1D_1$ 后, 剩下几何的表面积是 ()。

- A. $\frac{9}{2}$ B. 5 C. $\frac{9+\sqrt{3}}{2}$ D. $\frac{5+\sqrt{3}}{2}$

40. 一家公司 2006 年的月累计利润 y (单位: 万元) 与月份 x 的变化关系如下表所示, 则该公司 2006 年的月平均利润是 () 万元。

- A. 15 B. 16 C. 21 D. 30

x(月)	1	2	...	12
$y=x^2+bx+c$ (万元)	21	32

第三部分 言语理解与表达

(共 30 题, 参考时限 35 分钟)

每道题包含一段文字或一个句子, 后面是一个不完整的陈述, 要求你从四个选项中选出一个来完成陈述。注意: 答案可能是完成对所给文字主要意思的提要, 也可能是满足陈述中其他方面的要求, 你的选择应与所提要求最相符合, 每题 0.9 分, 共 27 分。

请开始答题:

41. 下列词语中, 加点字的读音有错误的一组是 ()。

- A. 畸形 [jī] 解甲归田 [jiě] B. 调和 [tiáo] 心潮澎湃 [pài]
 C. 卓识 [shí] 物阜民丰 [ù] D. 游弋 [yì] 兼收并蓄 [jiān]

42. 面对错综复杂的国内外形势, 党中央高瞻远瞩, _____ 全局, 运筹帷幄, 抓住机遇, 开拓进取, 破解了一个

又一个历史性难题。

填入划线部分最恰当的一项是（）。

- A. 纵览 B. 综观 C. 总揽 D. 包揽

43. 专家们指出，能让众多家用电器集合在一起相互协调地工作，并不是一件_____的事，而数字化家庭之所以能做到这一点，主要得益于一种被人们称为“闪联”的标准协议。

填入划线部分最恰当的一项是（）。

- A. 复杂 B. 容易 C. 矛盾 D. 困难

44. “中华再造善本工程”是由文化部、财政部主持实施的重要文化工程，目的是将久已绝版而又传世孤罕的善本复制影印，荫及子孙，从而确保文献的传录安全。

- A. 珍稀 B. 珍奇 C. 珍贵 D. 稀有

45. 老人说：土地失去水分滋润会变成沙漠，人心没有情感滋养会变得荒芜，不知感恩的人，注定是个_____的人。不知关爱别人的人，_____给他阳光，日后也不会放射自身的温暖，且也不配得到别人的爱。

填入画线部分最恰当的一项是（）。

- A. 冷漠自私 纵使 B. 脆弱不堪 就算 C. 贪得无厌 假设 D. 心胸狭窄 假使

46. 由于当时社会的混乱和经济的不景气，住在浔阳柴桑的陶渊明，和一般衰乱时代的乡下读书人一样，生活得非常_____。从陶渊明弃官到他逝世，都在乡下种田，虽然偶得朋友的_____，也有挨饿乞食的时候。

填入划线部分最恰当的一项是（）。

- A. 贫弱 赞助 B. 劳苦 援助 C. 痛苦 援助 D. 清苦 资助

47. 从“又快又好”到“又好又快”，_____简单的词序变化，_____对当前经济社会发展新形式认识的深化。“快”是对经济发展速度的强调，“好”是对经济发展质量和效益的要求。从“快”字当头到“好”字当头，表明我们更加重视经济发展的质量和效益。把质量和效益放在更加_____的位置。

填入划线部分最恰当的一项是（）。

- A. 不仅是…而且是 明显 B. 不是…而是 突出
C. 既是…又是 合适 D. 不但是…还是 明确

48. 当前被临床证明有效的减肥药物，种类并不多，且多多少少都存在一定的副作用。大多数_____自己有良好的减肥效果的保健食品，往往掺杂了一定的药物成分，其对健康的_____更大。

填入划线部分最恰当的一项是（）。

- A. 宣传 作用 B. 说明 伤害 C. 鼓吹 危害 D. 表示 害处

49. 社会各界更加关心残疾人群体，残疾人平等参与社会生活的环境进一步_____，现代文明社会的残疾人观逐步_____。

- A. 改变 取得共识 B. 改进 深得人心 C. 改善 深入人心 D. 改正 得到认可

50. 下列各句中加点的成语使用不恰当的一句是（）。

- A. 德才兼备固然好，可这种人才不多，大多数人是瑕瑜互见，各有所长。
B. 程维高之流利欲熏心，财迷心窍，终于自食其果，受到法律的严惩
C. 环境污染造成的严惩社会问题正深入人心，成为政府十分关注的问题
D. 环境污染日趋严重，人类这种作茧自缚的行为如不停止，将自毁生存空间

51. 下列各句中，语意明确的一句是（）。

- A. 这是他摄于2005年11月的照片 B. 政府有关部门明令禁止取缔“六合彩”
C. 华联花园业主看不上2006年多哈亚运会 D. 真正优秀的教师无一不是道德修养的模范

52. 下列各句中有语病的一句是（）。

- A. 做好台风过后生产救灾工作，决定于干部是否深入群众
B. 这是一本好书，它能引人深思、促进猛醒、催人进取
C. 我国80年代高新技术开发区的创办，被誉为20世纪在科技产业化方面最重要的创举
D. 工商行政管理部门严肃查处了这家公司出售盗版书刊的行为

53. 下列各句中没有语病的一句是（）。

- A. 达尔文学说认为，不仅一切生物都是进化来的，人也不是地球上一下子出现的
B. 加入WTO以后，我们不能排除那些不适应国际市场需要的企业不被淘汰掉
C. 通过一系列措施，使很多失学的儿童能够背上书包上学了，使很多办学条件很差的学校改善了条件
D. 节约的目的不仅仅在于节约钱财，更在于节约大自然赋予我们的有限资源，以保护十分脆弱的生态环境

54. 世界经济正处在新一轮的增长期，国际贸易和投资保持旺盛发展执着，国际经济领域日益增多的双边、多边协调有利于世界经济的发展与稳定。由新技术革命所催生的产业结构高速继续深入，发达国家向发展中国家的产业转移失去着国际产业结构的升级。中国与东盟都看好双方未来合作的光明前景。

这段文字意在说明（）。

- A. 中国与东盟合作的前景光明
B. 世界经济正处在新一轮的增长期
C. 国际经济领域的双边、多边协调日益增多

D. 发达国家向发展中国家的产业转移将失去国际产业结构的升级

55. 中国的网络文化市场在国际上有着巨大的吸引力，尤其在年轻、时尚、浒的消费层面上，其市场潜力是举世瞩目的。网络不仅把人类带进一个新的传播时代，而且把人类带进一个新的经济时代，在众多与网络相关的新兴产业中，网络文化产业是最富有生机和最引人注目的一部分。

这段话意在说明（）。

- A. 中国的网络文化市场备受世界瞩目
- B. 中国进入了一个新的传播时代
- C. 中国的网络文化市场富有生机，前景广阔
- D. 网络文化产业是一个新兴的产业

56. 科学家说，再深沉老练的人，他内心的秘密也会被他的眼睛泄露出来。以色列人已经据此研制成功了利用眼神测谎的食品，据说比传统的测谎仪更灵、更准。人类学家和社会学家应该从中得到启发，将人的眼睛纳入研究范围，从中发现一些重要的信息。

这段话的中心意思是（）。

- A. 眼睛会泄露人内心的秘密，所以可以利用眼神测谎
- B. 人的眼神蕴含着丰富的信息，应成为科学家的研究对象
- C. 人类学家和社会学家已将人的眼睛纳入研究范围
- D. 以色列人发明的利用眼神测蔗的食品，给了科学家很大的启发

57. 要求少拍掌，不是不拍掌。毕竟，发自内心的掌声，能代表民意、传达心声、凝聚意志。这样的掌声，起于内心深处，表于无意之间，响于无言之处。这样的掌声，是心灵的雷鸣，不是礼节性的表达；是自发的行为，不是领掌者的诱导；是桃李红白皆夸好的由衷流露，不是垂柳“托儿”竞相发挥的矫揉造作。

这段文字，可以看出作者喜欢（）。

- A. 有礼节的掌声
- B. 雷鸣的掌声
- C. 表态性的掌声
- D. 由衷的掌声

58. 这当然不是说，咱中国人发明了火药就不到别人那里去学造火箭，但一个基本常识是，一个有志气的民族无论学人家做什么事，都不会舍自己之本去逐人家之末。当然，走出国门学汉语是个别的，但也不能不慎而待之，因为流行的崇洋之风已把相当一些人搞糊涂了，甚至根本不知道自己是谁了。

这段话的中心意思是（）。

- A. 向外国人学造火箭是舍本逐末的行为
- B. 走出国门学汉语是舍本逐末的，必须慎重对待这类崇洋之风
- C. 中国是一个有志气的民族，不会向外国人学习比自己弱的东西
- D. 还有相当一些人想走出国门学汉语，必须慎重对待这种崇洋之风

59. 改革开放以来，进城农民工已经经历了从原生代到新生代的变化。而两代进城农民工的共同点在于：生活在城市的主要是青壮年，而他们所赡养的人口、整个家庭基本上仍留在农村，他们的根仍在农村。这使得多数农民工家庭“一分为二”，变成分居于城乡之间的两栖居民和两栖家庭，形成“一家两地、一家两制”模式。这种生活方式和家庭模式，产生许多家庭问题和社会问题，甚至导致个别家庭破裂，酿成危机。

根据这段文字，对“两栖家庭”的描述不正确的选项是（）。

- A. “两栖家庭”是新生代农民工特有的生活模式
- B. 进城农民工经历了从原生代向新生代的变化
- C. “两栖家庭”的强劳动力主要生活在城市中
- D. 个别“两栖家庭”的破裂是由“一家两地、一家两制”生活模式造成的

60. 玉米和辣椒都是普通的食物，然而人们发现它们有很多不凡之处。且不谈其各种营养对人体的益处，单是产所含的食用色素就吸引了全世界很多科研人员的注意。在玉米中，有黄色素；在辣椒中，有红色素，这两种食用色素，可广泛应用于人造奶油，糖果、糕点等食品的着色。

这段话主要谈论的是（）。

- A. 玉米和辣椒对人体的益处
- B. 玉米和辣椒的不凡之处在科研领域的应用
- C. 玉米和辣椒的营养价值与吸引力
- D. 玉米和辣椒所含的食用色素及其应用价值

61. 小故事中透出大谋略，细节之中彰显生存智慧，真正的成功不是来自于灵丹妙药、旁门左道，而是来自于我们每一个人手中掌握的一把钥匙。那就是关注生存环境的每一个细节，落实好每一个细节，将小事做细，将细节做透。

这段文字的的作者认为成功的关键在于（）。

- A. 拥有大谋略
- B. 寻找灵感
- C. 关注生存环境
- D. 把握细节

62. 随着国民经济的发展，家庭收入不断增加，人们开始探讨投资理财的话题，有些人，尤其是一些年轻人，认为只有百万富翁才需要投资，也有人认为通货膨胀将使得传统意义上的储蓄最终成为竹篮打水的行为。其实，投资理财是每一个寻求正常生活方式的成年人所必须面对的课题。

从这段文字可以看出作者对投资理财的态度是（）。

- A. 支持
- B. 反对
- C. 中立
- D. 怀疑

63. “门当”与“户对”是古民居建筑中大门建筑的组成部分，有“户对”的宅院，必须有“门当”，这是建筑学上的和谐美学原理。因此，“门当”、“户对”常常同呼并称，后成了社会观念中男女婚嫁衡量条件的常用语。

最适合于做本段文字标题的是（ ）。

- A. “门当户对”的来历 B. “门当户对”的原理 C. “门当户对”的建筑 D. “门当户对”的含义

64. 科学家试图寻找从极狭窄区域中释放出的强大电波，每次探测的时间约需 200—400 天，所以获得的观察资料十分庞大。经过筛选，才获得了这 37 个讯号，其中有 5 个讯号特别强烈。这些讯号大多数是沿着银河系分布的，在银河系内有着大量的恒星，是智慧生命可能存在的地方。然而，至今还未发现具有已接收讯号特征的电波源，这 37 个讯号果真是外星人发出的吗？

这段文字划线部分的意思是（ ）。

- A. 不知道已接收到的讯号有没有电波源
B. 不确定电波发出的源头已经接收到了讯号
C. 已经接收到讯号，但不能确定其电源
D. 已经收到讯号，但没有发现电波源的特征

65. 有人说，工作成绩是做出来的，不是喊出来的。但是，在信息化时代，我们却不能做封闭的实干家，要想取得更大的成绩，还必须学会宣传和推销自己，否则，再实干的人也会被时代埋没。

这段文字说明在工作中要（ ）。

- A. 做想结合 B. 边做边想 C. 边想边做 D. 多思多想

66. 利用虹膜来识别飞机乘客身份的做法事实上已经不是一件新鲜事了。虹膜扫描技术为什么比指纹及脸部识别等其他利用生物技术辨别真伪的方法要好呢？这样说吧，和所有识别技术一样，虹膜扫描技术必须在防范两种风险上找到平衡点：一是允许错误的人通过，另一个是拦住了没有问题的人。因此，这个系统需要找到尽可能多的对比点以降低第一种情况发生的几率——将冒名顶替者错认为是合法使用者而使他顺利通地，同时还得保证这些对比点尽可能独特，以减少后一种情况出现的几率——将合法使用者误解为冒名顶替者。

不属于文章中的意思是（ ）。

- A. 虹膜识别技术已经被应用于识别飞机乘客的身份
B. 虹膜识别技术优于指纹识别技术
C. 个体虹膜的独特性使虹膜识别智能卡具备了识别乘客身份的功能
D. 虹膜识别技术方便、准确，可以被广泛应用于其他领域

根据以下文字，回答 67—70 题。

人类大约在 10000 年前，开始懂得种植作物和圈养牲畜，从而进入了农牧文明，但是，蚂蚁早在人类来到了这个星球上 1 亿多年以前，就已经开始种植蘑菇了。这种蚂蚁被称为“种植蚁”，它们专门在洞穴里，利用自己的粪便或者从树上拣来的废物，种植蘑菇，作为自己唯一的食物。还有一种蚂蚁，叫做“锯叶蚁”，它们能把绿叶切下来，咀嚼以后，令其发酵，就会长出可口的蘑菇，为了让蘑菇长得更大更好，工蚁还会利用自己排泄的液体，给蘑菇施肥，在它们的排泄物中，含有氧酸和酶，有助于帮助蘑菇分解叶里的蛋白质。

还有“收获蚁”，居住在干旱地区，它们几乎完全依靠吃植物的种子得以生存，它们的窝深达 2 米以上，构筑非常精巧。有房间可以起居，有仓库专门用来储存种子，还在种子上面堆放上一些石子或沙子，以保持通气和干燥，工蚁会把窝周围 1—10 米范围内的植物彻底清除干净，以便保证它们在运输植物种子时畅通无阻，在把种子运进仓库之前，它们总是把种子的外壳剥掉，以节约储存室的空间。

人类的农牧文明，是由农业和牧业两部分构成的，蚂蚁也有牧业，有些蚂蚁专门从蚜虫和角蝉等昆虫身上收集蜜汁。就像是人类饲养奶牛一样，为了保证食物免遭天敌伤害，这些能提供食物的昆虫都受到蚂蚁的严密看管和保护，有时候，它们甚至还为自己的“奶牛”建造避难所。在这些蚂蚁中，有一些工蚁，会甘当储存器和供应者，它们把吸取的液汁，贮存在自己的嗉囊里，把肚子撑得胀鼓鼓的，然后爬上蚁穴的天花板，吊在那里，一动不动，心甘情愿地做其他蚂蚁的食物吊桶，它们的肚子吃得如此之饱，如果不小心从天花板上掉下来，就会摔得粉碎，一命呜呼。

67. 下列选项表述正确的是（ ）。

- A. 蚂蚁早在 1 亿年以前就开始“种植”蘑菇了
B. “收获蚁”把种子运进仓库之前，总是把种子的外壳剥掉，以保证它们在运输种子时畅通无阻
C. “收获蚁”为了保证仓库的通气与干燥，会在种子上面堆放一些石子和沙子
D. “收获蚁”在收获季节储存种子，是为了来年种植更多的植物

68. “种植蚁”和“锯叶蚁”种植蘑菇需要各种养料，下列未被提及的养料是（ ）。

- A. 蚂蚁自身的排泄物 B. 清晨的露水 C. 蚂蚁拣来的废物 D. 经蚂蚁咀嚼并发酵了的叶子

69. 这几段文字的中心内容是（ ）。

- A. 蚂蚁的“农牧文明” B. 蚂蚁的食物 C. 蚂蚁的品种 D. 蚂蚁的生存

70. 第三段文字中的“食物吊桶”指的是（ ）。

- A. 能把食物吊到“天花板”上的桶 B. 吊在“天花板”上的装蜜汁的桶
C. 吊在“天花板”上贮满蜜汁的工蚁 D. 吊在“天花板”上贮满牛奶的工蚁

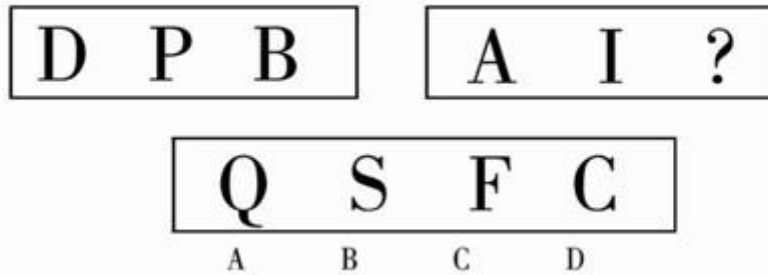
第四部分 判断推理

(共 35 题, 参考时限 35 分钟)

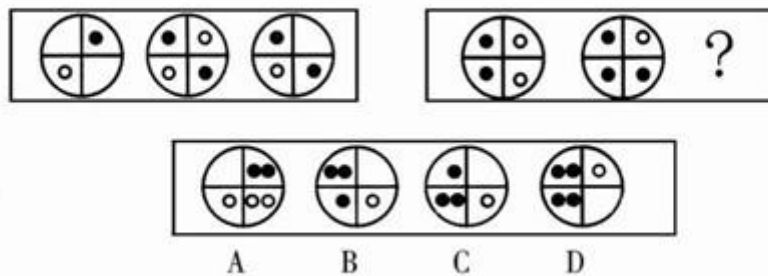
一、图形推理 (共 3 题, 每题 0.7 分, 共 2.1 分)

请开始答题:

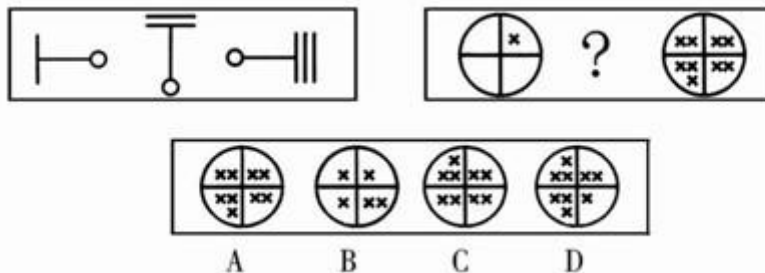
71.



72.



73.



二、定义判断 (共 10 题)。每道题先给出一个概念的定义, 然后分别列出四种情况, 要求你严格依据定义从中选出一个最符合或最不符合该定义的答案。注意: 假设这个定义是正确的, 不容置疑的。每题 0.8 分, 共 8 分。

请开始答题:

74. 区域经济合作: 是指地域相近的国家或地区在经济上的联合与合作。

根据以上定义, 下列选项属于区域经济合作的是 ()。

- A. 联合国 B. 福州马尾经济开发区 C. 世界贸易组织 D. 亚太经合组织

75. 社会保障权: 是指公民在基本生活需要不能得到满足时请示国家予以保障的权利, 是公民在其生存和发展面临着威胁的情况下请求国家给予帮助的权利。

根据以上定义, 下列选项不属于社会保障权的是 ()。

- A. 盲人学校的高中生享有减免学杂费的权利 B. 台风后受灾人员得到政府的救助
C. 劳动者要求休息和休养 D. 贫困的城市居民获得最低生活保障费

76. 行政应急: 是指关于国家行政机关行使应急职权以控制和处理突发公共事件的制度。

根据以上定义, 下列选项不属于行政应急的是 ()。

- A. 在地震灾害突发后, 行政机关采取应急措施
B. 信访机关对扰乱其办公秩序的个别来访人员采取措施
C. 严重动乱后发出戒严令
D. 突发危害人类生命健康的流行性传染病, 行政机关采取应急措施

77. 想象: 是指人脑对过去形成的表象进行加工改造而产生新形象的心理过程。想象包括无意想象、有意想象和幻想。

根据以上定义, 下列选项不属于想象的是 ()。

- A. 触类旁通、举一反三、料事如神
- B. 俄国莫伊斯基观察鸟的飞翔制造首架飞机
- C. 日照香炉生紫烟，遥看瀑布挂前川，飞流直下三千尺，疑是银河落九天
- D. 三峡神女峰、黄山迎客松

78. 诚实信用：是指要求行为人按照市场制度的互惠性行事。在缔约时，诚实不欺不诈，在缔约后，守信用并自学履行。

根据以上定义，下列甲的行为不违背诚实信用的是（）。

- A. 甲与乙恶意串通订立买卖合同，损害甲的被代理人的利益
- B. 甲隐瞒自己的住宅即将拆迁的事实，而以市场价转让其房屋
- C. 甲故意泄露他人的商业秘密
- D. 先履行合同义务的乙未交付货物。因此，后履行合同义务的甲拒绝交付货款

79. 电子政务：是指政府机关运用现代信息技术，通过政府网站将大量频繁的行政管理和日常事务按设定的程序在网上实施，从而打破时间、空间以及部分侵害的制约，全方位地为社会和公民提供高效公开的政府服务。

根据以上定义，下列选项不属于电子政务的是（）。

- A. 上下级政府之间的电子公文流转
- B. 企业与企业之间通过网络银行实现转账支付
- C. 企业通过政府税务网完成税务登记和税款缴纳
- D. 建立电子交通网站对司机进行管理和服务

80. 孳息：是相对于原物的概念。原物是指依自然属性或法律规定产生新物的物，孳息是原物产生的物。

根据以上定义，下列选项属于孳息的是（）。

- A. 供热管道输送的热力
- B. 牛肉制成的牛肉干
- C. 果树所结的果实
- D. 龙眼树上发出的新芽

81. 职务作品：是指公民为完成法人或其他组织工作任务所创作的作品。

根据以上定义，下列选项属于职务作品的是（）。

- A. 某计算机研究所的清洁工出于爱好开发的一套人事管理软件
- B. 某市政府干部为省报撰写的《绝对权利观后感》
- C. 某教师总结多年教学经验撰写的《语文学习妙法》
- D. 某大学宣传部工作人员接受校方指派拍摄一组校园风景照片

82. 平等权：是指公民平等地享有权利，不受任何不合理的差别对待，要求国家同等保护的权利。

根据以上权利，选项违背平等权的是（）。

- A. 某女在离婚案件中要求平均分割夫妻共同财产
- B. 女性要求与男性同工同酬
- C. 某小学拒绝接收肢体残疾的学生
- D. 出嫁的女儿要求与兄弟共同继承父亲的遗产

83. 流水作业：指工人按照作业流程、顺序作用于劳动对象，完成生产工艺过程中某阶段一定量的工作，使生产边疆而又不中断地进行。

根据以上定义，下列选项属于流水作业的是（）。

- A. 制鞋车间 10 人，每人负责一道工序，最后生产出成品
- B. 语文高考改卷，15 位教师同时负责一道题型的批改
- C. 儿子晚上先做语文作业，接着做数学作业，最后做英语作业
- D. 购买原材料——加工生产——成品——销售

三、类比推理（共 7 题）。先给出一对相关的词，要求你在备选答案中找出一对与之在逻辑关系上最为贴近或相似的词。每题 0.7 分，共 4.9 分。

请开始答题：

84. 基督教：耶稣

- A. 伊斯兰教：释迦牟尼
- B. 佛教：穆罕默德
- C. 道教：老子
- D. 儒教：庄子

85. 合同法：违约责任

- A. 收养关系：婚姻法
- B. 民法：物权关系
- C. 行政法：纳税担保
- D. 刑法：诉讼

86. 自满：失败

- A. 高兴：胜利
- B. 勤奋：成功
- C. 哀愁：开心
- D. 成功：喜悦

87. 石灰水：氢氧化钙

- A. 硫酸：硫
- B. 精盐：钠
- C. 盐酸：氯化氢
- D. 石墨：金刚石

88. 船：船桨

- A. 果树：果实
- B. 奶牛：牛奶
- C. 锁：钥匙
- D. 存款：利息

89. 土豆：马铃薯

- A. 西红柿：柿饼
- B. 山楂：杏仁
- C. 香蕉：芭蕉扇
- D. 公孙树：银杏

90. 代理：代订合同

- A. 保证：担保
- B. 结婚：婚姻
- C. 拾得遗失物：不当得利
- D. 善举：捐款

四、事件排序（共5题）。每道题给出五个事件，每个事件以简短语句表述，接着给出表示事件的假定发生顺序的数字序列。请你选择其中最合乎逻辑的一种事件排序。每题0.6分，共3分。

请开始答题：

91. (1) 影响人类生活

- (2) 引发沙尘暴
- (3) 中长距离输送
- (4) 强上升气流作用
- (5) 粉沙、细土和微尘飞扬

A. 2-1-4-5-3 B. 4-3-5-2-1 C. 3-5-4-2-1 D. 4-5-3-2-1

92. (1) 私家车日益增多

- (2) 轿车进入家庭
- (3) 交通紧张状况更加严重
- (4) 生活水平提高
- (5) 中国经济不断发展

A. 2-1-3-4-5 B. 5-4-2-1-3 C. 5-2-1-4-3 D. 5-2-4-1-3

93. (1) 新盖厂房安装用电计量装置

- (2) 电力公司供电
- (3) 厂房被停电
- (4) 收到用电缴费通知单
- (5) 未缴纳电费

A. 1-2-4-3-5 B. 1-2-4-5-3 C. 2-1-4-3-5 D. 2-1-4-5-3

94. (1) 紫外线增多

- (2) 臭氧减少
- (3) 紫外光灼伤皮肤
- (4) 随着研究的深入
- (5) 发现臭氧空洞

A. 4-5-1-2-3 B. 4-5-2-1-3 C. 1-2-3-4-5 D. 2-3-1-4-5

95. (1) 低温烧釉

- (2) 添加釉料着色剂
- (3) 唐三彩成型
- (4) 制坯
- (5) 挑选矿土

A. 4-5-1-2-3 B. 5-1-4-2-3 C. 5-4-2-1-3 D. 5-1-2-4-3

五、演绎推理（共10题）。每道题给出一段陈述，这段陈述被假设是正确的，不容置疑的。要求你根据这段陈述，选择一个答案。注意：正确的答案应与所给的陈述相符合，不需要任何附加说明。每题0.9分，共9分。

请开始答题：

96. 下列推理，正确的是（）。

- A. 有些青年是党员，大学生是青年，所以大学生是党员
- B. 所有盗窃犯是罪犯，王某是罪犯，所以王某是盗窃犯
- C. 凡是信仰宗教的人都不是唯物主义者，这些学生不信仰宗教，所以这些学生是唯物主义者
- D. 吃素的人不吃鱼，陈某吃素，所以陈某不吃鱼

97. 互联网给人类带来无限便利的同时，也给人们带来很多烦恼。对于有孩子的家庭，来自网络信息正反两方面的诱惑都很大。孩子上网的时间长了，会影响视力和学习，更令家长担心的是来自互联网的色情、游戏、暴力等方面的副作用。因此，家长应对孩子上网加以指导和约束。

下列做法与上述观点不符的是（）。

- A. 教会孩子如何合理上网
- B. 只要不影响学习和身心健康，让孩子适当上网，能达到增长知识的目的
- C. 既然上网影响孩子的视力和学习，干脆把电脑关掉
- D. 为保护孩子的视力，应对孩子的上网时间加以限制

98. 物理期末考试结束后，学习委员向老师打听成绩时间：“老师，这次物理考得不难。我想我们班全体同学都能及格吧。”老师说：“你的前一句话是对的，后一句话不对。”

从这段文字中可以推出（）。

- A. 这次物理考试考得很难 B. 全班同学都及格了
- C. 这次物理虽然不难，但是还有同学不及格 D. 这次物理考试虽然很难，但全班同学都及格了

99. 某单位招聘员工提出三个条件：第一，知识丰富；第二，技术熟练；第三，吃苦耐劳。现有至少符合条件之

一的甲、乙、丙、丁四位求职者报名应聘。已知：①甲、乙并非都是知识丰富；②甲、丁知识水平相当；③丙、丁吃苦耐劳程度相同；④四人中三人知识丰富、两人吃苦耐劳、一人技术熟练。

该单位经过考核，发现其中只有一人符合全部条件，应该是（）。

A. 甲 B. 乙 C. 丙 D. 丁

100. 在一次原桌会议上，为了使来自 5 个国家的 6 位代表能够自由交谈，事先了解到代表们的基本情况：

- ①来自中国，还会说日语
- ②来自日本，还会说英语
- ③来自法国，还会说德语
- ④来自英国，还会说法语
- ⑤来自德国，还会说汉语
- ⑥来自日本，还会说德语

对这 6 位代表的座位应作如下安排（）。

A. ①②③⑥④⑤ B. ④⑥⑤②③① C. ①②④③⑤⑥ D. ③⑤⑥④②①

101. 某市一份市场调查报告表明：本市居民在化妆品上的平均支出比前一年提高 10%（扣除物价上涨因素），这说明本市居民在这方面的消费有不断上升的趋势。

假设下列选项属实，最能削弱上述结论的是（）。

- A. 居民越来越重视外表
- B. 消费者进入商店都经过认真的思考，对化妆品的选择日趋理发
- C. 由于经济增长缓慢，居民人均收入的增长速度已经放慢
- D. 居民越来越偏好天然的化妆品，对假冒伪劣化妆品的抱怨日益增加

102. 最近十年，地震、火山爆发和异常天气对人类造成的灾害比数十年前明显增多，这说明，地球正变得对人类越来越充满敌意和危险。这是人类在追求经济高速发展中破坏生态环境而付出的代价。

以下哪项如果为真，最能削弱上述论证？（）

- A. 经济发展使人类有可能运用高科技手段来减轻自然灾害的危险。
- B. 经济发展并不必然导致全球生态环境的恶化。
- C. 自然灾害对人类造成的危害，远低于战争、恐怖主义等为人灾难。
- D. 全球经济发展的不平衡所造成的人口膨胀和相对贫困，使得越来越多的人不得不居住在生态环境恶劣的地区。

103. 某些护士留短发。因此，某些留短发的人穿白衣服。

下列哪项如果是真，足以佐证以上论述的正确性？（）

- A. 某些护士不穿白衣服 B. 某些穿白衣服的护士不留短发
- C. 所有护士都穿白衣服 D. 某些护士不喜欢留短发

104. 甲城市有化学工业和旅游业两大支柱产业。发展化学工业将不可避免地导致污染，从而破坏生态环境，但良好的生态环境又是发展旅游业的必要条件。

从这段文字中，可以推出（）。

- A. 应该用其他产业代替化学工业和旅游业 B. 这城市无法同时发展化学工业和旅游业
- C. 这城市的经济收入主要依靠化学工业 D. 若生态环境破坏了，化学工业就不能发展

105. 下列三段论推理正确的是（）。

- A. 所有物体都有重量的，所有气体都是物体，所以所有气体都是有重量的
- B. 无一天体是固定不变的，太阳是天体，所以太阳是固定不变的
- C. 罪犯是了解现场情况的，某甲了解现场情况，所以某甲是罪犯
- D. 四川人爱吃辣，小卫爱吃辣，所以小卫是四川人

第五部分 资料分析

（共 15 题，参考时限 15 分钟）

一、根据下段文字提供的信息，回答 106—110 题。

请开始答题：

2006 年国家加大了对房地产市场的宏观调控，2006 年全国房地产开发完成投资 19382 亿元，比去年同期增长 21.8%。2006 年 12 月，全国 70 个大中需房屋销售价格同比上涨 5.4%，涨幅比上月高 0.2 个百分点，环比上涨 0.6%，涨幅比上月高 0.1 个百分点，其中：

（一）新建商品住房销售价格同比上涨 6.3%，涨幅比上月高 0.5 个百分点，环比上涨 0.6%，涨幅与上月持平。分地区看，与去年同月比，涨幅较大的主要城市包括：秦皇岛 11.8%，北京 10.4%，深圳 10.0%，福州 9.8%，厦门 9.1%，成都 8.5%和广州 8.3%等，上海微降 0.1%；与上月比，涨幅超过 1%的城市有 16 个，多数集中在中西部地区，主要包括：乌鲁木齐 2.9%，南昌 1.5%，昆明 1.4%，福州和兰州均为 1%等。下降的城市有 7 个，主要包括：长沙-1.7%，长春-0.9%等。

（二）二手住房销售价格同比上涨 4.2%，涨幅比上月低 1 个百分点。环比上涨 0.7%，涨幅比上月低 0.1 个百分

点,与去年同月比,涨幅最高的主要城市包括:郑州12.4%,深圳11.4%,大连10.5%,北京10.3%,长沙8.9%和南昌8.7%等。与上月比,涨幅超过1%的城市有24个,主要包括:郑州3.3%,长沙3.2%,南昌2.2%,成才1.6%,乌鲁木齐1.4%,北京1.4%,福州和重庆均为1.2%,厦门1.1%等。下降城市有8个,主要包括:海口-2.5%,包头-1.1%,大连-0.5%,呼和浩特-0.4%,上海和兰州均为-0.3%,长春-0.2%等。(注:同比以去年同月价格为100,环比以上月价格为100)

106. 2005年全国房地产开发完成投资()。

- A. 19382亿元 B. 4225亿元 C. 15913亿元 D. 3469亿元

107. 2006年12月全国70个大中城市房屋销售价格环比涨幅比上月高()。

- A. 0.6个百分点 B. 0.1个百分点 C. 0.2个百分点 D. 5.4个百分点

108. 2006年12月福州新建商品住房销售价格与去年同月比和上月比分别是()。

- A. 上涨、上涨 B. 上涨、下降 C. 下降、上涨 D. 下降、下降

109. 2006年12月新建商品住房销售价格与上月比涨幅在福州前面的主要城市是()。

- A. 秦皇岛、北京、深圳 B. 乌鲁木齐、南昌、昆明 C. 郑州、深圳、大连 D. 成都、乌鲁木齐、北京

110. 2006年12月全国70个大中城市二手住房销售价格与上月比涨幅超过1%的城市和下降的城市分别有()。

- A. 16个和7个 B. 6个和7个 C. 24个和8个 D. 24个和7个

二、根据下表提供的信息,回答第111—115题。

福建省年末人口数

年份	2000	2001	2002	2003	2004	2005
常住人口(万人)	3410	3440	3466	3488	3511	3535
出生率(‰)	11.60	11.56	11.35	11.43	11.58	11.60
死亡率(‰)	5.85	5.52	5.57	5.58	5.62	5.62
自然增长率(‰)	5.75	6.04	5.78	5.85	5.96	5.98
性别比(女性为100)	106.3	106.2	106.2	106.3	106.2	101.7
户籍统计人口数(万人)	3304.63	3320.97	3332.36	3349.67	3367.03	3384.95
其中:男	1702.41	1710.55	1716.32	1725.99	1734.43	1743.05

注:常住人口指标为人口变动调查推算数据,户籍人口指标为公安部门户籍统计数据。

111. 2000—2005年福建省人口出生率()。

- A. 逐年上升 B. 有升有降 C. 逐年下降 D. 保持不变

112. 从性别比来看,福建省2005年末常住人口中()。

- A. 男性比女性少 B. 男女各占一半 C. 男性比女性多 D. 说不清楚

113. 福建省2000—2005年,年末常住人口比去年增加最多的年份为()。

- A. 2001年 B. 2003年 C. 2004年 D. 2005年

114. 2005年福建省户籍统计中女性人口比2004年增加约()。

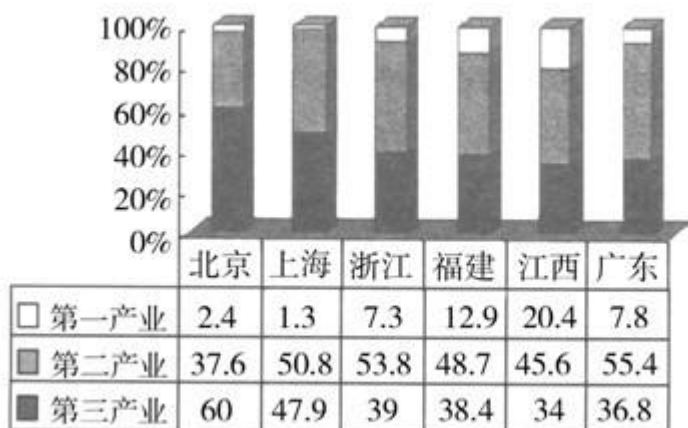
- A. 24万人 B. 8.62万人 C. 9.3万人 D. 17.9万人

115. 假设福建省2006年度出生率为11.7‰,死亡率5‰,那么2006年末福建省常住人口约()。

- A. 3576万人 B. 3553万人 C. 3594万人 D. 3559万人

三、根据图表提供的信息。回答116—120题。

我国部分省市2004年产业结构图



注:2004年福建省地区生产总值为5763.35亿元。

116. 福建省2004年第一、二、三产业结构为()。

A. 38.4: 48.7: 12.9 B. 12.9: 48.7: 38.4 C. 12.9: 38.4: 48.7 D. 48.7: 38.4: 12.9

117. 福建省 2004 年第二产业增加值占全省地区生产总值比重为 ()。

A. 53.8% B. 45.6% C. 38.4% D. 48.7%

118. 以下省市中第三产业比重由高到低排列正确的是 ()。

A. 广东省、浙江省、上海市 B. 江西省、福建省、广东省 C. 北京市、上海市、浙江省 D. 浙江省、上海市、江西省

119. 2004 年福建省第三产业增加值为 ()。

A. 5763.35 亿元 B. 2213.13 亿元 C. 2806.75 亿元 D. 743.47 亿元

120. 假设福建省 2004 年第一产业和第二产业的增加值总量不变，第三产业的比重提高到和上海一样，那么 2004 年福建省地区生产总值约为 ()。

A. 5763.35 亿元 B. 6814.24 亿元 C. 8875.55 亿元 D. 7411.73 亿元