

2021年0327湖北公务员考试《行测》真题参考答案及解析

1、**正确答案：B，全站正确率：34%，易错项：C。**

解析

第一步，本题考查时政。

第二步，党的十九届五中全会审议通过的《中共中央关于制定国民经济和社会发展第十四个五年规划和二〇三五年远景目标的建议》提出，坚持把发展经济着力点放在实体经济上，坚定不移建设制造强国、质量强国、网络强国、数字中国，推进产业基础高级化、产业链现代化，提高经济质量效益和核心竞争力。与B项表述一致。

因此，选择B选项。

拓展

A项：党的十九届五中全会审议通过的《中共中央关于制定国民经济和社会发展第十四个五年规划和二〇三五年远景目标的建议》提出，到二〇三五年基本实现社会主义现代化远景目标。包括人均国内生产总值达到中等发达国家水平，中等收入群体显著扩大，基本公共服务实现均等化，城乡区域发展差距和居民生活水平差距显著缩小。

A项错在时间“本世纪中叶”。应为“二〇三五”。

C项：党的十九届五中全会审议通过的《中共中央关于制定国民经济和社会发展第十四个五年规划和二〇三五年远景目标的建议》提出，“十四五”时期经济社会发展指导思想。高举中国特色社会主义伟大旗帜，深入贯彻党的十九大和十九届二中、三中、四中全会精神，……坚定不移贯彻创新、协调、绿色、开放、共享的新发展理念，坚持稳中求进工作总基调，以推动高质量发展为主题，以深化供给侧结构性改革为主线，以改革创新为根本动力，为全面建设社会主义现代化国家开好局、起好步。C项错误。

D项：党的十九届五中全会审议通过了《中共中央关于制定国民经济和社会发展第十四个五年规划和二〇三五年远景目标的建议》。D项错误。

2、**正确答案：B，全站正确率：43%，易错项：C。**

解析

第一步，本题考查时政并选错误项。

第二步，2019年3月7日，习近平参加甘肃代表团审议时对脱贫攻坚工作发表重要讲话强调要咬定目标不放松。脱贫攻坚的标准，就是稳定实现贫困人口“两不愁三保障”，不愁吃不愁穿，义务教育、基本医疗、住房安全有保障。在脱贫标准上，既不能脱离实际、拔高标准、吊高胃口，也不能虚假脱贫、降低标准、影响成色。要把握脱贫攻坚正确方向，确保目标不变、靶心不散，聚力解决绝对贫困问题，加大对非贫困县、贫困村内贫困人口的支持，严格执行贫困县退出标准和程序，确保脱贫成果经得起历史检验。所以对应的是脱贫攻坚，而不是谈生态文明建设。B项错误。

因此，选择B选项。

拓展

A项：2020年5月23日上午，中共中央总书记、国家主席、中央军委主席习近平看望参加全国政协十三届三次会议的经济界委员，并参加联组会，听取意见和建议。他强调我们要科学分析形势、把握发展大势，坚持用全面、辩证、长远的眼光看待当前的困难、风险、挑战，积极引导全社会特别是各类市场主体增强信心，努力在危机中育新机、于变局中开新局。A项正确。

C项：在2020年5月24日下午，习近平总书记来到十三届全国人大三次会议湖北代表团参加审议。他强调要时刻绷紧疫情防控这根弦，慎终如始、再接再厉，持续抓好外防输入、内防反弹工作，决不能让来之不易的疫情防控成果前功尽弃。C项正确。

D项：习近平总书记在2020年两会期间参加内蒙古代表团审议时强调，党团结带领人民进行革命、建设、改革，根本目的就是为了让人民过上好日子，无论面临多大挑战和压力，无论付出多大牺牲和代价，这一点都始终不渝、毫不动摇；习近平总书记还强调，人民至上、生命至上，保护人民生命安全和身体健康可以不惜一切代价。D项正确。

3、**正确答案：D，全站正确率：23%，易错项：A。**

解析

第一步，本题考查时政并选错误项。

第二步，人民楷模，是为了隆重表彰为新中国建设和发展作出杰出贡献的功勋模范人物而颁授的国家荣誉称号。

2019年9月17日，国家主席习近平签署主席令，授予王文教、王有德、王启民、王继才、布茹玛汗·毛勒朵、朱彦夫、李保国、都贵玛、高德荣“人民楷模”国家荣誉称号。其中并不包括张桂梅，D项对应错误。张桂梅是丽江华坪女子高级中学书记、校长，华坪县儿童福利院院长（义务兼任），丽江华坪桂梅助学协会会长。2020年12月10日，中宣部授予张桂梅时代楷模称号，2021年2月17日，张桂梅被评为“感动中国2020年度人物”。2021年2月25日，荣获“全国脱贫攻坚楷模”荣誉称号。因此，选择D选项。

拓展

A项：共和国勋章，是中华人民共和国最高荣誉勋章，授予在中国特色社会主义建设和保卫国家中作出巨大贡献、建立卓越功勋的杰出人士。截至2020年8月11日，共和国勋章获得者有于敏、申纪兰、孙家栋、李延年、张富清、袁隆平、黄旭华、屠呦呦、钟南山。

B项：人民科学家，是为了庆祝中华人民共和国成立70周年，隆重表彰为新中国建设和发展作出杰出贡献的功勋模范人物颁授的国家荣誉称号。2019年9月17日，国家主席习近平签署主席令，授予叶培建、吴文俊、南仁东、顾方舟、程开甲“人民科学家”国家荣誉称号。

C项：人民英雄，是国家为隆重表彰为新中国建设和发展作出杰出贡献的功勋模范人物颁授的国家荣誉称号。2020年8月11日，国家主席习近平签署主席令，授予张伯礼、张定宇、陈薇“人民英雄”国家荣誉称号。

4、正确答案：D，全站正确率：78%，易错项：A。

解析

第一步，本题考查时政并选错误项。

第二步，2019年12月31日，习近平总书记发表新年贺词，在贺词中提出了“只争朝夕，不负韶华”的要求，这对广大中青年干部是极大的鼓舞和鞭策，激励亿万人民奋进新时代，书写中华文明新的辉煌篇章。D项与脱贫攻坚不直接相关，符合题意，当选。

因此，选择D选项。

拓展

A项：2015年6月18日，习近平在部分省区市扶贫攻坚与“十三五”时期经济社会发展座谈会上的讲话中指出，选派扶贫工作队是加强基层扶贫工作的有效组织措施，要做到每个贫困村都有驻村工作队、每个贫困户都有帮扶责任人。脚下沾有多少泥土，心中就沉淀多少真情。工作队和驻村干部要一心扑在扶贫开发工作上，强化责任要求，有效发挥作用。由此可知，A项与脱贫攻坚直接相关。A项排除。

B项：2019年4月15日，习近平在重庆市石柱土家族自治县中益乡华溪村考察时的讲话中说道，小康不小康，关键看老乡。老乡看什么呢？重中之重就是扶贫工作做得怎么样。而扶贫工作里面，我们最基本的标准就是“两不愁三保障”。由此可知，B项与脱贫攻坚直接相关。B项排除。

C项：2016年7月20日，习近平在东西部扶贫协作座谈会上的讲话中提到，摆脱贫困首要并不是摆脱物质的贫困，而是摆脱意识和思路的贫困。扶贫必扶智，治贫先治愚。贫穷并不可怕，怕的是智力不足、头脑空空，怕的是知识匮乏、精神委顿。脱贫致富不仅要注意富口袋，更要注意富脑袋。由此可知，C项与脱贫攻坚直接相关。C项错误。

5、正确答案：A，全站正确率：46%，易错项：D。

解析

第一步，本题考查科技成就。

第二步，北京时间2020年12月17日1时59分，探月工程嫦娥五号返回器在内蒙古四子王旗预定区域成功着陆，标志着我国首次月球采样返回任务圆满完成。A项正确。

因此，选择A选项。

拓展

B项：马里亚纳海沟是全球最深的海沟，像一座在海底倒立的山峰，海沟最深处“挑战者深渊”测得最大深度为11034米，相当于珠穆朗玛峰顶叠加一座西岳华山的海拔高度，是已知海洋最深处。2020年11月10日，“奋斗者”号坐底“挑战者深渊”，创造了中国载人深潜新纪录，也是世界上首次同时将3人带到海洋最深处。B项错误。

C项：2020年12月4日下午，我国自主研发的核聚变关键装置——中国环流器二号M装置在成都建成并实现首次放电，标志着我国核聚变发展取得重大突破，自主掌握了大型先进磁约束核聚变实验装置的设计、建造、运行技术，为我国核聚变反应堆的自主设计与建造打下坚实基础。C项错误。

D项：2020年7月31日，北斗三号全球卫星导航系统正式开通，标志着“三步走”发展战略取得决胜，我国成为世界上第三个独立拥有全球卫星导航系统的国家。D项错误。

6、正确答案：C，全站正确率：42%，易错项：D。

解析

第一步，本题考查历史。

第二步，杨根思（1922年—1950年11月29日），江苏省泰兴县杨货郎店人（现更名为根思乡根思村）。抗美援朝二次战役中杨根思奉命坚守1071高地—东南小高岭，负责切断美军南逃退路。1952年，在抗美援朝上甘岭战役，为了战斗的胜利，关键时刻，黄继光不畏生死，身负重伤却依然向敌中心火力点匍匐前进。面对敌人的枪林弹雨、炮火硝烟，黄继光纵身一跃，用年轻的胸膛堵住了敌人的枪膛，与敌俱焚，壮烈捐躯。

解秀梅（1932年—1996年1月30日），女，河北省高阳县于提村人。小时候家里很穷，1948年8月参加中国人民解放军。一直在部队文工队工作。抗美援朝战争爆发后，任中国人民志愿军68军202师政治部文工队的队员。电影《英雄儿女》的真实原型。她是我军在抗美援朝战争中唯一荣立一等功的女战士。

因此，选择C选项。

拓展

A项：1950年10月25日，云山战役作为抗美援朝战争第一次战役中的关键之战，不仅是中国军队与美国军队的第一次交锋，更是一场王牌对王牌的生死较量。A项错误。

B项：1950年10月，以彭德怀为司令员的中国人民志愿军开赴朝鲜前线，同朝鲜军民一起抗击美国侵略者。抗美援朝战争中，中国人民志愿军发扬了高度的爱国主义精神和革命英雄主义精神，被称之为“最可爱的人”。B项错误。

D项：电影《金刚川》2020年10月23日上映，讲述了抗美援朝战争中一段鲜为人知的往事，此次曝光的人物海报庄重肃穆，旧照片光影呈现众主演坚毅神情，画面中“中国人民志愿军”标牌以厚重历史感，缅怀曾经的英雄战士。《芳华》是2017年12月15日上映，以1970至1980年代为背景，讲述了在充满理想和激情的军队文工团，一群正值芳华的青春少年，经历着成长中的爱情萌发与充斥着变数的人生命运故事。D项错误。

7、正确答案：C，全站正确率：37%，易错项：B。

解析

第一步，本题考查突发事件应对法并选错误项。

第二步，《突发事件应对法》第3条规定，本法所称突发事件，是指突然发生，造成或者可能造成严重社会危害，需要采取应急处置措施予以应对的自然灾害、事故灾难、公共卫生事件和社会安全事件。可见，突发事件分为自然灾害、事故灾难、公共卫生事件和社会安全事件，没有“群体性事件”。C项错误。

因此，选择C选项。

拓展

A项：《突发事件应对法》第5条规定，突发事件应对工作实行预防为主、预防与应急相结合的原则。国家建立重大突发事件风险评估体系，对可能发生的突发事件进行综合性评估，减少重大突发事件的发生，最大限度地减轻重大突发事件的影响。A项正确。

B项：《突发事件应对法》第29条第3款规定，新闻媒体应当无偿开展突发事件预防与应急、自救与互救知识的公益宣传。B项正确。

D项：《突发事件应对法》第27条规定，国务院有关部门、县级以上地方各级人民政府及其有关部门、有关单位应当为专业应急救援人员购买人身意外伤害保险，配备必要的防护装备和器材，减少应急救援人员的人身风险。D项正确。

8、正确答案：D，全站正确率：26%，易错项：C。

解析

第一步，本题考查文学常识。

第二步，丁玲，女，原名蒋伟，字冰之，又名蒋玮、蒋玮、丁冰之，笔名彬芷、从喧等，湖南临澧人，毕业于上海大学中国文学系，中共党员，著名作家、社会活动家。代表著作有处女作《梦珂》，长篇小说《太阳照在桑干河上》，短篇小说《莎菲女士的日记》，短篇小说集《在黑暗中》等。郭沫若，本名郭开贞，字鼎堂，号尚武，乳名文豹，笔名除郭沫若外，还有麦克昂、郭鼎堂、石沱、高汝鸿、羊易之等，中国现代作家、历史学家、考古学家。D选项对应错误。

因此，选择D选项。

拓展

A项：巴金，本名李尧棠，字芾甘，出生于四川省成都市，中国当代作家。《寒夜》是现代文学家巴金创作的一部长篇小说，创作于1946年底，出版于1947年。《寒夜》以抗战时期的“陪都”重庆为背景，围绕汪文宣、曾树生、汪母之间的矛盾展开故事情节，描写自由恋爱的知识分子家庭如何在现实生活的重压下破裂，深刻地写出

了抗战时期勤恳、忠厚、善良的小知识分子的命运，揭露了病态社会的黑暗腐败，为挣扎在社会底层的小人物发出了痛苦的呼声。

B项：曹禺，原名万家宝，字小石，小名添甲，汉族，祖籍湖北潜江，出生于天津，中国杰出的现代话剧剧作家。曹禺是中国现代话剧史上成就最高的剧作家。其代表作品有《雷雨》《日出》《原野》《北京人》。曹禺的剧作《原野》通过一个复仇的命运悲剧故事，深刻地展示出作家对“人生困境”的困惑以及对神秘宇宙的哲学思考。为了戏剧化地传达这种认识，《原野》借鉴了西方表现主义的艺术手段，参考尤金·奥尼尔的戏剧《琼斯皇帝》，并结合本民族的欣赏习惯，成功地对戏剧文本的叙述方式进行了新的探索。

C项：老舍，男，原名舒庆春，字舍予，另有笔名絜青、鸿来、非我等。中国现代小说家、作家、语言大师、人民艺术家、北京人艺编剧，新中国第一位获得“人民艺术家”称号的作家。代表作有《骆驼祥子》《四世同堂》，剧本《茶馆》《龙须沟》。《月牙儿》是现代文学家老舍创作的一部中篇小说，原载1935年4月1日、8日、15日《国闻周报》第12卷12期至15期，后收入短篇小说集《樱海集》。《月牙儿》讲述了旧社会母女二人先后被迫堕落为娼的故事，展示了一个女性对强加于她的不公命运从惊恐、困惑、抗拒到最终屈服的全过程。

9、正确答案：B，全站正确率：44%，易错项：C。

解析

第一步，本题考查民法典并选错误项。

第二步，《民法典》第19条规定，八周岁以上的未成年人为限制民事行为能力人，实施民事法律行为由其法定代理人代理或者经其法定代理人同意、追认；但是，可以独立实施纯获利益的民事法律行为或者与其年龄、智力相适应的民事法律行为。

因此，选择B选项。

拓展

A项：《民法典》共7编、1260条，各编依次为总则、物权、合同、人格权、婚姻家庭、继承、侵权责任，以及附则。人格权在民法典中独立成编。同时根据《民法典》第989条，本编调整因人格权的享有和保护产生的民事关系。A项正确。

C项：根据《民法典》第1260条，本法自2021年1月1日起施行。《中华人民共和国婚姻法》《中华人民共和国继承法》《中华人民共和国民法通则》《中华人民共和国收养法》《中华人民共和国担保法》《中华人民共和国合同法》《中华人民共和国物权法》《中华人民共和国侵权责任法》《中华人民共和国民法总则》同时废止。C项正确。

D项：根据《民法典》第1032条，自然人享有隐私权。任何组织或者个人不得以刺探、侵扰、泄露、公开等方式侵害他人的隐私权。隐私是自然人的私人生活安宁和不愿为他人知晓的私密空间、私密活动、私密信息。D项正确。

10、正确答案：B，全站正确率：34%，易错项：C。

解析

第一步，本题考查文学。

第二步，从心之年，意思是随心所欲的年龄，后用为七十岁的称谓。出自《论语·为政》。舞勺之年，意思是指男孩子13至15岁期间学习舞勺。出自《礼记·内则》。知非之年，指五十岁。期颐之年，出自《礼记·曲礼上》用以指活到百岁之人。鲐背之年是指九十岁高龄的时候，泛指老人高寿。根据年龄顺序应是舞勺之年→知非之年→从心之年→鲐背之年→期颐之年。

因此，选择B选项。

11、正确答案：A，全站正确率：39%，易错项：B。

解析

第一步，本题考查历史常识并选错误项。

第二步，红薯最初被称作番薯，属于外来物种，“番”字辈的作物大多数都是明朝时期引进的。

因此，选择A选项。

拓展

B项：《牡丹亭》是明代剧作家汤显祖的代表作，《罗密欧与朱丽叶》是英国剧作家威廉·莎士比亚创作的戏剧，创作年代约1595年。1368年-1644年属于明朝，所以明末英国瓷器商人评论曾看过两部著作，这一情形可能发生。B项正确。

C项：东晋法显在公元410年从印度乘船南渡进入斯里兰卡，在那里参访求法两年。1368年-1644年属于明朝，明成祖朱棣在位时派郑和下西洋，途中曾经过斯里兰卡。所以明代随郑和访问斯里兰卡的水手，听说东晋法显曾在当地游学，这一情形可能发生。C项正确。

D项：奈良市的唐招提寺是由中国唐代高僧鉴真和尚亲手兴建的，于公元759年开始建造，公元770年建成。所以，清代随隐元禅师到日本的僧人，到奈良唐招提寺瞻仰鉴真塑像，这一情形可能发生。D项正确。

12、正确答案：C，全站正确率：80%，易错项：A。

解析

第一步，本题考查二十四节气并选错误项。

第二步，日晕三更雨：如果白天出现日晕现象的话，那么在夜半三更（半夜十二时左右）的时候就很有可能会下雨。月晕午时风：如果晚上出现了月晕现象，那么第二天午时就很有可能刮风。科学道理是日晕和月晕是一种大气光学现象，它的形成与卷层云有关。卷层云里有微小的冰晶，当太阳光或月光照射这些卷层云中的冰晶时，由于冰晶的棱镜作用，太阳光或月光经过折射、反射就形成了日晕和光晕。因此和二十四节气无关。

因此，选择C选项。

拓展

A项：“花木管时令，鸟鸣报农时”指的是花草树木、鸟兽飞禽均按照季节活动，因此它们规律性的行动，被看作区分时令节气的重要标志。意味着大寒结束，立春马上就要开始。

B项：古语一般通常说法是：“白露身不露，寒露脚不露。”意思就是：白露节气一过，穿衣服就不能赤膊露体，更要注意早晚衣服的增添；而寒露节气一过，就要注重足部的保暖，不要赤脚，防止“寒从足生”。涉及到二十四节气中的白露和寒露。

D项：“秋分早霜降迟，寒露种麦正当时”这是我国华北地区南部农民的谚语，但逐渐在全国传开了，它的意思是把握种麦时间，秋分时种麦早了，霜降时种麦迟了，而寒露时种麦是最好的。涉及到了二十四节气中的秋分，霜降和寒露。

13、正确答案：A，全站正确率：49%，易错项：C。

解析

第一步，本题考查中国史。

第二步，秦朝建立之后，秦始皇取消分封制，推行郡县制。A项正确。

因此，选择A选项。

拓展

B项：唐朝采用了“都督州县”三级制，“道”的实际权限相互间差异很大，变革繁多，常被称为“虚的划分”。B项错误。

C项：西汉实施郡国并行制为实体、州刺史部为监察的行政区划，分全国为十三个州刺史部。东汉末年，州从监察区变为行政区，至此，中国地方行政由原本的郡县两级制度变为州郡县三级制，所以汉代行政体制从西汉到东汉经历了由郡县制到州郡县的变化，不能一概而论。C项错误。

D项：宋朝的地方行政区划，基本上是两级制，即府、州、军、监为一级，县为一级。D项错误。

14、正确答案：B，全站正确率：58%，易错项：D。

解析

第一步，本题考查风险管理知识。

第二步，风险管理是指如何在项目或者企业一个肯定有风险的环境里把风险可能造成的不良影响减至最低的管理过程。风险转移是指通过合同或非合同的方式将风险转嫁给另一个人或单位的一种风险处理方式。李某担心家中古董被盗造成损失，向保险公司购买财产保险符合风险管理中的风险转移做法。B项正确。

因此，选择B选项。

拓展

A项：商业银行通常预先在金融资产定价中充分考虑到各种风险因素，通过价格调整来获得合理的风险回报，即通过提高风险回报的方式，获得承担风险的价格补偿。因此，银行通常会针对不同信用等级客户适用不同的贷款利率。信用好的利率通常会利率偏低，信用差的利率通常会偏高。A项错误。

C项：购买保险时，原则上是优先给大人购买。因为对于一个家庭来说，大人是家庭收入的主要来源，他的收入是家庭存在的经济基础，大人本身就是孩子的保障。C项错误。

D项：银行保函又称银行保证书，也属银行信用，是指银行应申请人或委托人的要求向受益方开出的，担保申请人一定履行某种义务，并在申请人未能按规定履行其责任和义务时，由担保行代其支付一定金额、或作出一定经济赔偿的书面文件。在国际贸易中，跟单信用证为买方向卖方提供了银行信用作为付款保证，但不适用于国际经济合作中货物买卖以外的其他各种交易方式。题干中为规避风险美元升值风险不适用银行保函。D项错误。

15、正确答案：C，全站正确率：58%，易错项：A。

解析

第一步，本题考查刑法。

第二步，《中华人民共和国刑法》第 397 条规定，国家机关工作人员滥用职权或者玩忽职守，致使公共财产、国家和人民利益遭受重大损失的，处三年以下有期徒刑或者拘役；情节特别严重的，处三年以上七年以下有期徒刑。玩忽职守罪主要由过失构成，少数情况下也可以由间接故意构成。玩忽职守罪的主观过失，是指国家机关工作人员本应恪尽职守，时刻保持必要注意，但行为人却持一种疏忽大意或过于自信的心理，对自己的玩忽职守行为可能导致的危害后果应当预见而没有预见，或者已经预见而轻信可以避免，以致造成重大损害结果。如正在抗洪指挥的领导，救灾过程中擅离职守去打麻将，没有及时发现险情并采取措施，致使河堤决口，造成人民生命、财产重大损失，便是一个适例。

因此，选择 C 选项。

拓展

A 项：《全国人民代表大会常务委员会关于实行宪法宣誓制度的决定》规定，各级人民政府、监察委员会、人民法院、人民检察院任命的国家工作人员，在就职时应当公开进行宪法宣誓。A 项中说的是“可以进行宣誓”，应该改为“应当进行宣誓”。A 项错误。

B 项：《中华人民共和国刑法》第 382 条规定，贪污罪是指国家工作人员利用职务上的便利，侵吞、窃取、骗取或者以其他手段非法占有公共财物的行为。乙为大型超市收银员，不属于国家工作人员，与法条内容不符。B 项错误。

D 项：《中华人民共和国刑法》第 382 条规定，国家工作人员利用职务上的便利，侵吞、窃取、骗取或者以其他手段非法占有公共财物的，是贪污罪。受国家机关、国有公司、企业、事业单位、人民团体委托管理、经营国有财产的人员，利用职务上的便利，侵吞、窃取、骗取或者以其他手段非法占有国有财物的，以贪污论。首先，某市电视台总导演收受的是他人财物，不是公共财物或国有财物，故不构成贪污罪。根据《中华人民共和国刑法》第 385 条的规定，受贿罪指国家工作人员利用职务上的便利，索取他人财物，或者非法收受他人财物，为他人谋取利益的行为。如果该导演是国家工作人员，则他的行为构成受贿罪。D 项错误。

16、正确答案：B，全站正确率：55%，易错项：A。

解析

第一步，本题考查电磁波。

第二步，电磁波的传播不需要介质，所以电磁波可以在真空中传播。

因此，选择 B 选项。

拓展

A 项：地震波是一种机械运动的传布，产生于地球介质的弹性。它的性质和声波很接近，因此又称地声波，是一种机械波，并不是电磁波。A 项错误。

C 项：导体内有自由电子，在电磁波电场作用下，自由电子运动形成传导电流，由电流产生的焦耳热使电磁波能量不断损耗。因此，在导体内部的电磁波是一种衰减波，在导体中传播的电磁能量会衰减。C 项错误。

D 项：同频率的电磁波，在不同介质中的速度不同。不同频率的电磁波，在同一种介质中传播时，频率越大折射率越大，速度越小。D 项错误。

17、正确答案：D，全站正确率：58%，易错项：C。

解析

第一步，本题考查物理变化和化学变化。

第二步，判断一种反应属于化学反应的标准是看有无新物质的产生。如果有新物质的产生则是属于化学反应，如果没有，则属于其他反应。题中舞台云雾的生成现象中，是干冰升华吸收空气中大量的热，从而使空气中的水蒸气液化成水雾所形成。这一过程中没有新物质的生成，所以不属于化学反应。

因此，选择 D 选项。

拓展

①鬼火：“鬼火”现象是因为人的骨头里含有磷元素，尸体腐烂后经过变化，会产生磷化氢，其燃点很低，可以自燃。因此属于化学反应。

②光合作用：是指绿色植物吸收光能，把二氧化碳和水合成有机物，同时释放氧气的过程。因此属于化学反应。

③水垢形成：硬水加热后会生成碳酸钙、碳酸镁等物质，在烧开后继续加热会形成更难溶于水的氢氧化镁，即水垢中的一种主要成分。因此属于化学反应。

④高粱酿酒：高粱酿酒是将高粱中的糖类发酵为乙醇的过程，主要是利用酵母菌的无氧呼吸。因此属于化学反应。

18、正确答案：B，全站正确率：45%，易错项：C。

解析

第一步，本题考查物理知识并选错误项。

第二步，足球运动员踢出的“香蕉球”，首先是通过控制力的大小、方向、作用点来使球旋转，在球运动过程中，由于气流的作用，使球两边产生压力差，而使球的运动状态发生改变。主要原理是流体力学的知识。ACD选项都有流体力学的原理体现。而用力吸一下空奶盒，盒内气体减少气压减小，小于外界大气压，在大气压的作用下奶盒变扁了，这个现象说明了大气压的存在。这与流体力学没有直接关系。

因此，选择B选项。

拓展

A项：正常飞机机翼的上方为弧形，下方一般是平的，根据空气动力学，流体力学的基本原理，飞机飞行时，机翼将气流分为上下两个部分，上半部分走的路径为弧线，流速快，压强小，下半部分气流走直线，流速慢，压强大。正是由于此压力差的存在产生升力才使飞机能飞起来。A项正确。

C项：人若离列车太近时，列车高速行驶过程中，使人和列车之间的空气流动速度很大，压强很小，人外侧的压强不变，人在内外压强差的作用下，被压向列车容易出现事故。C项正确。

D项：流动的气体和液体都称为流体，流体流速大压强小。用嘴巴对着两张竖直放置的纸吹气，中间的空气流速增大，压强减小，外侧的大气压不变，所以两张纸会向中间靠拢。D项正确。

19、正确答案：D，全站正确率：66%，易错项：C。

解析

第一步，本题考查天干地支并选错误项。

第二步，“天干地支”简称为干支，源自中国远古时代对天象的观测。简化后的天干地支包括“甲、乙、丙、丁、戊、己、庚、辛、壬、癸”称为十天干，“子、丑、寅、卯、辰、巳、午、未、申、酉、戌、亥”称为十二地支。D项中“龙马精神”指的是指传说中的骏马。龙马精神，就是像龙马一样精神，形容健旺非凡的精神。与天干地支无关。

因此，选择D选项。

拓展

A项：“寅吃卯粮”意思是形容这一年吃了下一年的粮。寅年吃了卯年的粮食。比喻经济困难，入不敷出，只能预先挪用眼下亏空着的财物或还没到手的收入，不顾将来。“寅”和“卯”均出自十二地支。A项正确。

B项：“猴年马月”出自古华的作品《芙蓉镇》，泛指未来的岁月。“猴”和“马”对应十二地支中的“申”和“未”。B项正确。

C项：“甲乙丙丁”直接出自十天干。C项正确。

20、正确答案：B，全站正确率：47%，易错项：A。

解析

第一步，本题考查地理常识并选错误项。

第二步，日月星辰四季方位的变化是因为地球围绕太阳公转形成的。地球公转的轨道是一个椭圆的形状，太阳始终位于一个焦点上。地球在不断公转的过程中，地轴与公转轨道始终会保持 $66^{\circ}34'$ 的交角，即地球始终是斜着身子绕太阳公转。因为地球公转的原因，致使太阳直射点在地球表面发生变化从而形成四季。而日月星辰方位之所以变化也是四季更替，从根本上是由于地球公转形成的。所以B项与地球自转无关。

因此，选择B选项。

拓展

A项：由地球自转而使地球上产生的白昼与黑夜，以1个太阳日（24小时）为周期的交替现象。由于地球不发光、不透明，在同一时间内，太阳只能照亮地球表面的一半，向着太阳的半球，称为昼半球，为白天。另一背着太阳的半球，称为夜半球，为黑夜。由于地球不停地自西向东旋转，使得昼夜半球和晨昏线也不断自东向西移动，这样就形成了昼夜的交替。A项与地球自转有关。

C项：北半球的漩涡肯定是逆时针的，只有在南半球才是顺时针，这是地转偏向力引起的，地转偏向力是由于地球自转而使地球表面运动物体受到与其运动方向相垂直的力。C项与地球自转有关。

D项：由于地球自转的方向是自西向东的，而物体从高空自由下落，受惯性影响，要和地球自转保持相同的角速度。而当角速度一定时，半径越大，线速度越大。物体在足够高时，线速度大于地表的线速度，下落时由于惯性，物体保持自身速度不变，所以在落地的时候，由于比地表的线速度快，相当于比地表向东运动得快，所以落点偏东。D项与地球自转有关。

21、正确答案：D，全站正确率：23%，易错项：A。

解析

第一步，分析语境。根据“随着人类对挑战自身的执着追求”以及“竭尽全力”可知，现在的体育成绩越来越接

近人的极限。

第二步，辨析选项。A项“刷新”比喻突破旧的而创造出新的。文段想体现的是“接近”极限，不符合语境，排除A项。B项“挑战”指激使敌方出战，也指完成某项艰难的任务，没有体现出“接近”的意思，排除B项。C项“考验”指通过行动或困难环境来检验，文段中没有检验的意思，排除C项。D项“逼近”指靠近，接近，符合文意。

因此，选择D选项。

拓展

文段出处：人民网金台资讯《体育中的“黑科技”》

22、正确答案：B，全站正确率：51%，易错项：D。

解析

第一步，分析语境。题干表达在农作物青黄不接的时候，采食野菜是自然的事。

第二步，辨析选项。A项“不容置疑”意思是不容许有什么怀疑，指真实可信。题干中未提到可信与否，不符合语境，排除A项。B项“顺理成章”比喻某种情况合乎情理，自然产生某种结果，符合语境。C项“水到渠成”比喻有条件之后，事情自然会成功，即功到自然成。题干中未提及“功到”，排除C项。D项“理所当然”意思是从道理上说应当这样。题干未提及道理，排除D项。

因此，选择B选项。

拓展

文段出处：《小满：成长之光收敛为力，至美之物虚怀待盈》

23、正确答案：B，全站正确率：47%，易错项：A。

解析

第一步，分析语境。根据“苟日新，日日新，又日新的铭词”、“保持向新求新的精神”可知，文段重在强调“求新”。

第二步，辨析选项。A项“与日俱进”，意思是随着时间一天天地进步，形容不断进步或提高。有“新”的意思，但是不能与后面的“进步”搭配，语义上重复，排除A项。B项“日新月异”，意思是每天都在更新，每月都有变化，指发展或进步迅速，不断出现新事物、新气象。强调“新”，符合语境。C项“竿头日上”，比喻虽已达到很高的境地，但不能满足，还要进一步努力，强调需要再努力，排除C项。D项“突飞猛进”，强调发展进步飞快，语义不符，排除D项。

因此，选择B选项。

拓展

文段出处：中国文明网《文明：文以化人 日新其德》

24、正确答案：B，全站正确率：91%，易错项：D。

解析

第一步，分析第一空。根据第一空后面的“如今的孩子比以往掌握更多知识，也更加渴望了解世界”可知，第一句话应该表达成年人“认为孩子思维幼稚、理解力有限”是一种错误的看法。A项“成见”指对人或事物所抱的固定不变的看法，可能正确也可能错误，不符合语境，排除A项。B项“偏见”指片面的、偏颇的见解，携带着主观意识情感看问题。C项“误读”指错误的解读。D项“误解”意思是理解得不正确。三者均符合语境。

第二步，分析第二空。根据“品质犹如黑夜中的明灯”可知，要填入的词语应该具有“指引”的特征，B项“引领”指指引、带领，符合语境，当选。C项“促进”指促使前进，推动使发展，不符合语境，且与后面的“他们面向世界”搭配不当，排除C项。D项“带动”指通过动力使有关部分相应地动起来，语境中没有“动力”的意思，不符合语境，排除D项。

因此，选择B选项。

拓展

文段出处：《儿童文学创作的重要主题》

25、正确答案：A，全站正确率：75%，易错项：C。

解析

第一步，分析第一空。根据“有时能直观地看到地形对云的_____”可知，文中要表达地形对云的作用，再结合冒号后“气流翻山越岭被抬升形成波动气流，在气流的波峰与波谷之前，云也随之上下扭曲”可知，地形因素作用于云，改变了云的形态。A项“塑造”指用泥土等可塑材料制成人、物形象，可体现这一作用，符合题意。

B项“制造”指把原材料加工成适用的产品制作，或将原材料加工成器物。其一，地形对云的作用，非原材料的

加工过程，其二，地形对云的作用也未体现最终加工成某种器物，只是改变了云的形态，排除B项。C项“打造”为制造、创造的意思。创造侧重由无到有的过程，云的形态本以有之，语义不符，排除C项。D项“创造”指把以前没有的事物给产生出或者造出来，侧重“新事物”的产生，与文意不符，排除D项。答案锁定A项。

第二步，验证第二空。根据文段“波峰处的温度可以形成云”可知，处于波谷处的温度高，达不到云的形成温度。“凝结”指气体遇冷而变成液体，如水蒸气遇冷变成水，符合题意。

因此，选择A选项。

拓展

凝集：指凝结；聚集。凝聚：指气体由稀变浓或变成液体。凝固：物质从液态变为固态叫凝固。

文段出处：国家地理杂志《奇云在中国层出不穷的云景观》

26、正确答案：B，全站正确率：37%，易错项：C。

解析

第一步，突破口在第二空。根据“以降低获得新用户的成本，提升用户黏性”可知，目的在于提升用户黏性，也就是将用户留得住。B项“持续性”能够表示一直延续，符合文意。A项“全方位”侧重完整性；C项“聚变式”侧重聚合变化，表示聚合或融合后释放出巨大的能量；D项“立体化”侧重于全方位，各个角度、多维度。三者均无法照应语境中的提升用户粘性，排除A项、C项和D项。答案锁定B选项。

第二步，验证第一空。B项“借助”指凭借别人或事的帮助以达到目的，“越来越多的教育产品开始借助微信生态探索新的服务模式”符合文意。

因此，选择B选项。

拓展

文段出处：广州日报《朋友圈“打卡”扰民应该如何规范？》

27、正确答案：B，全站正确率：74%，易错项：A。

解析

第一步，分析语境。本题突破口在第二空，根据“深度学习系统也会一天比一天强大，让各种各样的‘换脸’_____”可知，机器通过学习，伪造图像或合成视频即使是“换脸”也会被识别。

第二步，分析选项。A项“无计可施”意为没有办法可用，文意不符，排除。B项“无所遁形”指没有地方可以隐藏形迹、身影，赤裸裸地展现在人们面前，符合题意；C项“插翅难逃”指插上翅膀也难逃走，不符合文意，排除。D项“束手无策”意为形容遇到问题毫无解决的办法，不符合题意，排除。验证第一空，“瑕疵”指事物的缺点，放在第一空也合适。

因此，选择B选项。

拓展

弊端：指弊害的所在。由于制度上或工作上的问题而发生的损害公益的事情。错误：不正确，与正确答案及客观事实相反。缺陷：欠缺或不够完备的地方。无计可施：没有办法可用。

文段出处：新华每日电讯《人脸识别，这么容易就被骗？》

28、正确答案：C，全站正确率：67%，易错项：B。

解析

第一步，分析第一空。根据“南音是中国现存的最古老的乐种之一”以及“中国音乐历史的活化石”可知，文中要表达的意思是南音把汉唐以来的血脉延续下来，保留到现在。A项“贯通”指连接，联通，沟通，B项“承载”指承受负载，二者都不能体现从汉唐流传至今，从古到今的意思，先排除A、B两个选项。

第二步，分析第二空。根据前文“活化石”可知，南音的地位非常重要。C项“不可替代”指某人或某物是不能用他人或他物来进行替代的，一般搭配“地位”，用在文中可以体现出南音的重要地位，符合语境。D项“出类拔萃”形容超出同类，多指人的品德才能，不能搭配地位，排除D项。

因此，选择C选项。

拓展

延续：指照原来的样子继续下去，延长下去。沿袭：侧重承袭，按照前人、古代、过去的制度、法令等办事，多用于偏褒义的语境中。

文段出处：尤秀新闻网《从传承到发展，泉州南音走向世界》

29、正确答案：C，全站正确率：69%，易错项：A。

解析

第一步，分析第一空。根据“找准定位”“自己的比较优势、市场价值”可知，文中要表达的意思是要清楚优势

和市场价格。A项“明晰”指明确，一目了然，符合文意。B项“确定”指明确肯定，符合文意。C项“明确”指清晰明白而确定不移，符合文意。D项“确立”指牢固地建立或树立，不符合文意，排除D项。

第二步，分析第二空。根据“让逛书店成为文化时尚，让更多人浸润在浓郁书香中”可知，文中要表达的意思是要让更多人去实体书店。A项“络绎不绝”形容行人车马来来往往，接连不断，更多强调“有来有去”，而文中强调“来实体书店”，不符合文意，排除A项。B项“源源不断”形容接连不断、连绵不绝，多用于事物，而少用于人，不符合文意，排除B项。C项“纷至沓来”形容纷纷，连续不断地到来，符合文意。

因此，选择C选项。

拓展

客似云来比喻客人像云一样来得络绎不绝，生意非常兴旺。

文段出处：《实体书店回暖 浸润浓郁书香》

30、正确答案：D，全站正确率：67%，易错项：C。

解析

第一步，分析第一空。根据“普通话是全民共同语，是官方语言，而方言是区域性的，是民间语言”可知对于普通话与方言已按照性质进行了明确的认定。A项“规定”指“对某一事物作出关于方式、方法或数量、质量的决定”，文段只是按照性质进行划分，不涉及是否决定，语义不符，排除A项。B项“划分”指把整体分成几部分，可体现把我国的语言划分为普通话与方言之意，符合题意。C项“区分”指分开来两个不同的事物，可体现将我国语言分为普通话和方言之意，符合题意。D项“界定”指划定界限；确定所属范围。可体现前文“普通话是全民共同语，是官方语言，而方言是区域性的，是民间语言”之意。

第二步，分析第二空。根据“甚至”可知横线处要体现出对“并行不悖”的递进，且与“相得益彰”构成并列。“并行不悖”指同时进行而互相不违背，侧重互不影响。B项“互为表里”比喻互相依存，互相接受。程度一致，未体现递进，排除B项。C项“珠联璧合”比喻杰出的人才或美好的事物聚集在一起的美好样子。普通话与方言为客观存在，未体现“美好”，排除C项。D项“相辅相成”指两件事物互相配合，互相补充，缺一不可。侧重配合与补充，可体现普通话与方言的互补性，对前文“并行不悖”进行了递进，且“相辅相成”与“相得益彰”形式对应，符合文意。

因此，选择D选项。

拓展

齐头并进：意思是多方面同时前进。多形容几件事情或几项工作同时进行。

文段出处：光明日报《专家解读：普通话与方言如何相得益彰？》

31、正确答案：A，全站正确率：29%，易错项：D。

解析

第一步，分析第一空。根据“但在推进道路上，_____易，具体而微难，空喊口号易，付诸实践难”可知，本空应该与“具体而微”意思相反，应该填入具有“笼统、不仔细”之意。对比选项，A项“大而化之”用来表示做事疏忽大意，马马虎虎，符合文意。B项“坐而论道”原指坐着议论政事，后泛指空谈大道理。C项“小题大做”比喻把小事当做大事来办，有不值得这样做或有意扩大事态的意思。D项“通观大局”是整体全局的意思。所以这三项均不具有“不细致”之意，不符合语境，排除B项、C项和D项。答案锁定A选项。

第二步，验证第二空。根据“更迫切需要大功细作，从概念、范畴、术语及具体议题设置等微观层面入手，_____，聚沙成塔，一砖一瓦搭建大厦”可知，本空应体现“从微观层面一点一点拆解开来”的意思。“条分缕析”指有条有理地细细分析，符合文意。

因此，选择A选项。

拓展

步步为营：军队每前进一步就设下一道营垒。比喻行动谨慎，防守严密。集腋成裘：把许多狐腋缝在一起就可做成一件皮袄。比喻聚少成多，积小为大。精雕细琢：用刀在器物上精心细致地雕刻。比喻创作文学、艺术作品时十分认真、非常细致地加工刻画。也比喻做事认真细致。

文段出处：人民网《更好用中国文艺理论解读文艺实践》

32、正确答案：A，全站正确率：36%，易错项：D。

解析

第一步，分析第一空。根据“好比几根火柴捆绑在一起”可知，该空填入词语表示火柴捆绑在一起带来的效果。A项“硬度”指物体的坚硬程度，符合文意。B项“厚度”指扁的物体上下两面之间的距离，原文强调火柴的捆绑，并非“距离”，不符合文意，排除B项。C项“亮度”指发光体或反光体使人眼睛感到的明亮程度，文段并未体现发光的意思，不符合文意，排除C项。D项“温度”指物体的冷热程度，与文意无关，排除D项。答案锁

定A项。

第二步，验证A项。第二空根据后文的“生活习性、朴素的人生。活得实在、活得真实”可知，该空修饰“生活习性”，且与“朴素”语义相近，“简朴”指语言、文笔、生活作风等简单朴素，符合文意。第三空所填实词与“装点”形成对应，且与“赤着膊臂面对这个世界”构成反义，A项“遮掩”指掩饰、隐瞒，符合文意。

因此，选择A选项。

拓展

文段出处：《柳鸣九：我在桥上忙碌一生，靠的是蚂蚁啃骨头的精神》

33、正确答案：A，全站正确率：39%，易错项：D。

解析

第一步，突破口在第二空。根据语境“犹如一艘艘小船放回航道”“没有有效的、执行力强的‘导航’设备”可知，该空应表达出“没有导航，小船会没有明确方向，随着水波流走”之意。A项“随波逐流”指随着波浪起伏，跟着流水漂荡，比喻没有坚定的立场，缺乏判断是非的能力，只能随着别人走。此处用了双引号，取“随波逐流”字面意思，符合语境。B项“离弦走板”比喻言行偏离公认的准则；C项“返本还原”指返回原来的地方；D项“随俗浮沉”指自己没有一定的想法，随着潮流走。三者均不符合语境，排除。答案锁定A选项。

第二步，验证第一、三空。A项“仰仗”指依靠，依赖，依仗，符合语境。A项“稀释”指加入溶剂使溶液浓度变小，“功效将被大大稀释”表意正确。

因此，选择A选项。

拓展

侵蚀：逐渐侵害使受消耗或损害。

文段出处：《放个微型机器人 让细胞“指哪打哪”》

34、正确答案：D，全站正确率：53%，易错项：A。

解析

第一步，切入点在第二空。根据“即便得到了点滴瘠薄的土地”可知，这些野草生长得并不好。而选项中B项“垂头丧气”形容因失败、不顺利而情绪低落、萎靡不振的样子。D项“奄奄一息”形容气息微弱临近死亡。文中并没有“失败”“临近死亡”的意思。所以，排除B项、C项。而A项“没精打采”形容精神不振，提不起劲头，D项“萎靡不振”是形容精神不振，意志消沉。均符合题意。

第二步，分析第三空。根据“在风中低语，在雨中吟唱”可知这是一种比较舒适、愉悦的状态。A项“肆意”意思是任性，任意。D项“惬意”形容心情感到愉快畅快，愉悦或舒畅或者是满意；称心；舒服。由此可见，D项符合题意。

第三步，将“栖身之地”表示具体的栖息地，代入横线处，符合文意。

因此，选择D选项。

拓展

一席之地：放一个席位的地方，比喻应有的一个位置。弹丸之地：指弹丸大的地方。形容地方非常狭小。一隅之地：形容地方狭小。适意：意思是自在合意。恣意：放纵；不加限制；任意。

文段出处：《乡间野草》

35、正确答案：B，全站正确率：81%，易错项：C。

解析

第一步，突破口在第三空。根据后文“近代中国不再具有这样的领先地位”可知，第三空所填成语应与“领先”相近相关，且搭配“中国科技”，强调中国科技与其他文明相比处于领先地位。A项“迥然不同”形容相差得远，很明显不一样；C项“名列前茅”指名次列在前面；D项“一枝独秀”指其他花都没有开放，只有这一枝在开着，比喻技高一筹，在同类事物中最为突出和优秀，这三项均无“领先”之意。而B项“遥遥领先”指远远地走在最前面，有“领先”之意，与文段语义符合。答案锁定B选项。

第二步，验证第一空和第二空。第一空搭配对象“许多学科”，“旷日持久”指荒废时日，长期拖延，符合文意。第二空搭配对象“经济学家”，“孜孜不倦”指工作或学习勤奋不知疲倦，符合文意。

因此，选择B选项。

拓展

绵延不绝：形容相同的自然景观一个接一个不间断地出现；亘古不变：从古至今永远也不会改变；持之以恒：长久地坚持下去；孜孜矻矻：勤勉不懈的样子；皓首穷经：一直到年老头白之时还在深入钻研经书和古籍；殚精竭虑：形容用尽精力、费尽心思。

文段出处：《改革开放是中国经济由衰至盛的转折点》

36、正确答案：C，全站正确率：89%，易错项：A。

解析

第一步，分析文段，将选项与原文一一对应。

第二步，辨析选项。A项，文段最后一句“总是利用退行心理……可能会发展成为某种心理疾病”，A项语气过于绝对，错误。B项，“经常回忆年幼时光”并不是退行心理的表现，退行心理是选择早期某种行为方式来应对困难和挫折，B项错误。C项，根据最后一句话，作者不认同总是利用退行心理去逃避问题，C项正确。D项，文段原文是“某些情况下极有必要”，而D项语气绝对，错误。

因此，选择C选项。

拓展

文段出处：中国数字科技馆《成年人总自称宝宝竟是种病！》

37、正确答案：B，全站正确率：82%，易错项：C。

解析

第一步，分析语境。阅读文段，文段第三句“但执行中常常出现各种盲区”及后面的具体盲区介绍可知，公共健身器材投入使用后的相关管理缺失，导致问题出现。文段前半部分主要是提出问题。文段最后一句“服务和管理工作也应跟上”是对策句，也是文段的主旨句。因此，这段文字的意图就是强调需要加强公共健身器材的管理。

第二步，对比选项。A项内容只是文段介绍的盲区之一，C项内容是陈述管理存在问题，两个选项均是对问题的表述，属于非重点；D项内容与主旨无关，文段围绕的是公共健身器材的管理问题。B项说公共健身器材不能“重建轻管”，即强调要加强管理，符合原文意图。

因此，选择B选项。

拓展

文段出处：《公共健身器材不能重建轻管》

38、正确答案：A，全站正确率：84%，易错项：C。

解析

第一步，分析文段，将选项与原文一一对应。

第二步，辨析选项。A项对应“但捆扎蔬菜用的胶带……”之后的三句话，转折后说“捆扎蔬菜的胶带……释放大量甲醛的可能性小”，“同时”之后说捆扎蔬菜的胶带有些是动植物胶，“对人体不会造成危害”，“另外”之后说成年人摄入量不超过12毫克就不会对健康产生影响，结合前面所说的释放甲醛可能性小，可以看出捆扎胶带对健康的危害并不大，因此，A项符合文意；B项对应“捆扎蔬菜的胶带……释放大量甲醛的可能性小”，文段说的是“可能性小”，而不是“不产生甲醛”，B项偷换语气，排除B项；C项对应“有的是动物胶和植物胶制成的胶带，自然也不会对人体造成危害”，文段说的是两种胶带对人体都不会产生危害，而C项意思是只有植物胶带不会，C项偷换概念，排除C项；D项对应最后一句，文段说的是“不超过12毫克”，D项说的是“只应摄入12毫克”，曲解文意，排除D项。

因此，选择A选项。

拓展

文段出处：人民网《长期食用胶带捆扎的蔬菜可能致癌？这个真没有》

39、正确答案：B，全站正确率：72%，易错项：D。

解析

第一步，分析语境。阅读文段，文段第二句“而实际上”转折后时重点。根据“在非英语学术谱系中存在大量有价值的材料”及后面的举例论证可知，文段的主旨是强调法律思想史研究必须重视非英语学术谱系。

第二步，对比选项。A项、C项内容是客观问题陈述，D项内容是说明非英语学术谱系重要的原因，三个选项都不是文段主旨。B项说“法律思想史研究必须重视非英语学术谱系”，符合文段主旨。

因此，选择B选项。

拓展

文段出处：《拓展西方法律思想史的研究视野（学苑论衡）》

40、正确答案：A，全站正确率：61%，易错项：D。

解析

第一步，分析文段。文段第一句援引西方经典，说明文学“由无数的金子碎屑合成”。第二、三句提出观点，指出《红楼梦》丰富的内容都是通过细节来表达的。接下来通过举例具体论证《红楼梦》中细节的魅力。分段是“分-总-分”的脉络，重点强调《红楼梦》中的细节给作品带来的美好。

第二步，辨析选项。A项“细节的芳香”与文段话题一致，当选。B项“心灵的悸动”在举例中出现，非重点，排除B项。C项“金蔷薇”是对文学的比喻，不是文段论述的重点话题，排除C项。D项话题范围过大，没有点明“细节”这个核心话题，排除D项。

因此，选择A选项。

拓展

文段出处：《品味 红楼梦 里细节的芳香》

41、正确答案：D，全站正确率：83%，易错项：C。

解析

第一步，分析语境。文段首先说明了家政本科专业的设立受到舆论的质疑，之后说明这种质疑是不对的。文段后边强调了通过破除职业偏见，才能让家政服务人员更专业并受到尊重。文段重点强调破除职业偏见是重要途径。

第二步，对比选项。A项、B项和C项均未提到“破除职业偏见”。D项提到了吸引优秀人才的关键。

因此，选择D选项。

拓展

文段出处：齐鲁晚报《“大学设家政专业”需破除职业偏见》

42、正确答案：A，全站正确率：39%，易错项：D。

解析

第一步，分析文段。文段首句指出，经过研究发现，乌龙茶香气酶促形成与胁迫相关。第二句开始具体阐述乌龙茶加工过程中的损伤和低温胁迫是香气酶促形成的关键因子，连续损伤可促使香气物质蓄积，最后一句“此外”表并列，指出双胁迫还对乌龙茶香气合成有协同效应。整个文段围绕着“乌龙茶香气酶促形成与胁迫的关联性”的话题展开，为“总-分”结构，第一句为主旨句。

第二步，对比选项。A项为主旨句的同义替换，符合文段意图。

因此，选择A选项。

拓展

B项、C项和D项：都没提到核心话题“乌龙茶香气酶促的形成”，且处于分述部分，非重点。

文段出处：中国生物技术网《华南植物园发现中国乌龙茶香气酶促形成机制》

43、正确答案：D，全站正确率：85%，易错项：A。

解析

第一步，分析文段。文段前三句为背景铺垫，主要介绍历史文物和文化遗产在民族文化遗产中地位和作用。第四句为文段的主旨句，指出“保护历史文物和文化遗产，是传承中华优秀传统文化、坚定文化自信的必然要求”，后文是对主旨句的论证，介绍了保护文物对城市建筑、实现民族复兴的好处。文段为分-总-分结构，意在强调保护历史文物和文化遗产的意义。

第二步，对比选项。D项是对文段主旨句的同义替换，符合作者意图。A项“民族文化复兴的途径”文段并没有提及，无中生有，排除A项。B项“传统文化的物质载体”为主旨句之前的内容，偏离重点，排除B项。C项“城市规划要富有特色”文段并没有提到城市规划，无中生有，排除C项。

因此，选择D选项。

拓展

文段出处：人民网评：《福州古厝 序》回答了怎样的时代命题

44、正确答案：B，全站正确率：89%，易错项：A。

解析

第一步，分析文段。文段首句介绍了机器学习的主旨，第二句讲述了机器学习很容易受到恶意干扰，接着进一步解释这一恶意干扰。后文介绍一种机器学习的新算法，这种算法通过类似疫苗接种的思路，帮助机器学习“修炼”出抗干扰能力，尾句关于新算法进一步举例解释。文段为“分-总-分”结构，第五句为主旨句，主要强调新算法帮助机器学习“修炼”出抗干扰能力。

第二步，对比选项。B项是主旨句的同义替换选项，符合文段意图。

因此，选择B选项。

拓展

A项：“识别图像”属于尾句举例的内容，非重点。C项：“人工智能的核心”属于首句引话题，非重点。D项：“大数据训练的方法”属于第二句转折前，非重点。

文段出处：《全新算法助机器学习抵抗干扰》

45、正确答案：A，全站正确率：91%，易错项：D。

解析

第一步，分析文段。文段第一句首先提出了“数字鸿沟”的问题，第二句分析了导致数字鸿沟问题的两个原因，最后提出了解决数字鸿沟问题的具体对策，即“充分保障老年人的社会需求权利和尊严”，“在科技进步的同时，兼顾消除老龄群体参与家庭、社区、社会生活的种种障碍，为他们提供一个安全、便捷、多彩、温暖的社会环境”。文段为“提出问题—分析问题—解决问题”结构，最后两句的对策为文段重点，强调在数字时代要侧重满足老年人的诉求。

第二步，对比选项。A项为对策的概括归纳项，符合文段意图。

因此，选择A选项。

拓展

B项：为提出问题部分的内容，非重点。C项：为分析问题部分的内容，非重点。D项：“建设老年人友好型社会”文段中未提及。

文段出处：人民日报《数字社会应有温度，为老年人提供更多服务的便利》

46、正确答案：A，全站正确率：54%，易错项：C。

解析

第一步，横线出现在文段尾句，考虑对前文进行总结。文段首句论述了不同森林类型涵养水源的作用各不相同。然后通过科学评估结果，讲述了天然林对保护水源贡献明显，人工林会降低流域产水量，同时也会带来其他生态系统健康问题。也就是说天然林在保水方面要比人工林更为出色。尾句出现“应首先”三个字，说明应该针对前文的问题给出对策。根据前文分析可知，对策应该围绕“天然林”这个话题来论述，重点保护“天然林植被”。

第二步，对比选项。A项“保护现存的天然林植被”最符合文段行文脉络。

因此，选择A选项。

拓展

B项：“森林”表述不具体，没有明确提到“天然林”。C项：没有提到重点话题“天然林”。D项：“人工造林”会对生态系统造成危害，不符合要求。

文段出处：新华社《森林与水是什么关系？中国林科院首次深度“揭秘”》

47、正确答案：D，全站正确率：69%，易错项：B。

解析

第一步，分析文段。文段首先通过引用孔子“有教无类”“因材施教”“教学相长”的方针谈论了它对于“六艺”教育的联系。接着借用《中庸》里的观点继续讨论其与科学研究方法的关系。最后对上文进行总结，论述了儒家思想对中国古代科技的影响，形成了具有实用性的科学技术。通过分析可知，文段为“分—总”结构，最后一句为文段重点。

第二步，对比选项。D项“传统文化对古代科技发展有积极影响”与文段重点句表述最为接近。

因此，选择D选项。

拓展

A项：“古代文明具有文理交融的包容性”并非文段重点。B项：“实现途径”属于无中生有，文段只论述了儒家思想对古代科技重要，并未说明古代科技通过什么方式实现儒家思想。C项：“存在必然联系”表述不具体，文段重点强调的是传统文化对古代科技单向的影响。

文段出处：中国科学报《儒学、科学与文明刍议》

48、正确答案：A，全站正确率：68%，易错项：B。

解析

第一步，分析文段，将选项与原文一一对应。

第二步，辨析选项。A项对应“内部结构地震实验仪就好比贴着耳朵边放了一部电话，可以‘听’到来自火星内部的震波”，正确。B项，对应“探测到火星地震是科学研究工作的一个里程碑”，“全新领域”无中生有，错误。C项对应“内部结构地震实验仪就好比贴着耳朵边放了一部电话，可以‘听’到来自火星内部的震波”，所以是“内部结构地震实验仪”听到火星地震，不是人的耳朵，属于偷换概念，错误。D项对应“通过对火星地震的研究，科学家可以分析火星形成的历史，以增加人类对地球、月亮等岩石星球起源的了解”，体现不出必要条件的关系，强加逻辑，错误。

因此，选择A选项。

拓展

文段出处：科学网《人类首次探测到“火星地震”意味着什么》

49、正确答案：A，全站正确率：44%，易错项：D。

解析

第一步，分析文段。文段第一句先介绍在智能时代衍生出全新的职业方向、新的就业形式和工作内容更体现专业协同这些新的变化，即智能时代给职业岗位带来的变化。文段第二句，针对这种新型岗位带来的新问题——巨大供需差，职业院校应该将这种变化进行专业方面的调整，才能让智能化发展得更好。第二句为对策句。故文段为“分—总”结构，最后一句为文段重点。

第二步，对比选项。A项为对策的概括归纳项，A项“要求专业动态调整”是文中“要求职业院校准确把握专业方向，根据……变化进行及时调整和更新”的同义表述，符合文段意图。

因此，选择A选项。

拓展

B项：“技术技能人才培养目标”无中生有。C项：为文段第一句的内容，第一句也提到了就业形式和工作内容，“全新的职业方向”表述片面，且第一句属于话题引入部分，非重点。D项：虽是对策但表述宽泛，没有针对性，文中具体是通过专业调整来实现这一目的。

文段出处：光明网：《面对制造业智能化的机遇和挑战，职业教育准备好了吗？》

50、正确答案：A，全站正确率：80%，易错项：B。

解析

第一步，分析横线处的上下文语境。横线前提到“地面上的两点之间，高度不同，时间流逝的速度就会有所不同”，紧接着说到“这意味着”，可知，横线处填入的语句应该和前文话题保持一致，并且横线后提到“就能预测两点的高度差”。因此，填入句子要体现出预测高度差的条件，即“明确时间流逝的差异”。

第二步，对比选项。A项符合语境，起到了承上启下的作用，当选。

因此，选择A选项。

拓展

B项和D项：“时间的精密测量与相对论的密切关系”“自然界万物相同的法则”均不是推测两点高度差的条件。

C项：“原子钟碰撞频移的规律和基本参数”文段未提及，无中生有。

文段出处：文汇《“引力波通信”将成真？物理学家说，只要未来时钟足够“准”》

51、正确答案：C，全站正确率：32%，易错项：B。

解析

第一步，分析文段。文段第一、二句话为文段引入话题的句子，强调每个人都有自己独特的生物钟，同时指出生物钟具有调整人体基因活动的功能。紧接着第三句话描述了测量人体生物钟的常用方法及操作难度。第四句话针对上述困难重点强调了多国科研人员正在尝试快速检测人体生物钟的新法，以期更好地了解人体生物钟，保障健康。最后一句为援引观点，通过研究人员的表述再次强调如果找到了检测人体生物钟的简便方法，就能更好地了解并治疗相关疾病。文段为“分—总—分”结构，第四句为文段主旨句，即文段重点。

第二步，对比选项。C项对应文段重点，符合文段意图。

因此，选择C选项。

拓展

A项和D项：均为段首引入话题的部分，非重点。B项：为段尾论证观点的部分，非重点。

文段出处：新华社《多国科研人员探索人体生物钟检测新法》

52、正确答案：B，全站正确率：76%，易错项：D。

解析

第一步，横线出现在文段中间位置，考虑承上启下的作用。先看空前位置，文段首句先引出文化地标这个话题，并谈到了600岁的紫禁城、拓荒牛雕塑等文化地标。其中“紫禁城见证着北京的过往”代表着深厚的历史文化，“拓荒牛雕塑标记着开拓进取”体现着与时俱进的时代风貌。再看空后位置，“成为一个城市的精神和文化象征”论述了城市地标的积极影响。所填句子应该和上下文话题一致。

第二步，对比选项。B项“深植于历史文化”“投射着时代风貌”分别和上文的“北京过往”“深圳的开拓进取”形成对应，“以鲜明独特的符号形象”可以引出下文内容。

因此，选择B选项。

拓展

A项：“人文景观与自然环境和谐共生”与上文话题不一致。C项：“不是凭借炫目奇特的视觉效果”属于否定

句式，与下文衔接不当。D项：“人文价值”“审美旨趣”“美好期待”与上文不能照应。

文段出处：人民网《打造有生命力的文化地标》

53、正确答案：D，全站正确率：64%，易错项：A。

解析

第一步，分析前文语境。前文介绍最新研发出一种三维石墨烯—碳纳米管复合网络支架，这种生物支架能很好地模拟大脑神经网络结构。划线处是描述了这一网络支架的制作过程。观察选项特征，确定首句。①是把神经干细胞移植到碳纳米管中，②用石墨烯模拟大脑内部的三维框架。应该是先搭建框架然后移植细胞，因此②在①前面，排除A项和C项。

第二步，对比B项和D项。④①的顺序不同，①是移植神经干细胞，④是增殖和定向分化神经元细胞。根据后文“相比在二维的培养皿中观察、培养神经细胞，三维支架更接近脑部实际环境”可知，增殖和定向分化神经元细胞是在移植之后，在三维支架中进行。

因此，选择D选项。

拓展

文段出处：《石墨烯—碳纳米管复合支架可模拟脑神经网络》

54、正确答案：D，全站正确率：66%，易错项：B。

解析

第一步，对比选项，确定首句。②句介绍哲学是一种生活方式，而不是简单分理论或者学问，⑥句提出问题“什么是哲学，哲学何为”，应该先提出问题再回答问题，⑥句比②句更适合作首句，排除A项和C项。

第二步，对比B项和D项。③句“他”指代的是⑤句中的毕达哥拉斯，进一步解释他的观点，⑤③捆绑，排除B项。

因此，选择D选项。

55、正确答案：D，全站正确率：50%，易错项：A。

解析

第一步，对比选项，确定首句。②④⑥均可做首句，无法排除。

第二步，寻找其他突破口。⑤句说“美”侧重于在“真”“善”的前提下，超越二者的局限性。因此关于“真”“善”的表述③④⑥都应该在⑤之前，排除A项和C项。

第三步，对比B项和D项。②的位置不同，②是给“美”下定义，不适合做尾句，排除B项。

因此，选择D选项。

拓展

文段出处：《美育需要每个家庭投入其中》

56、正确答案：A，全站正确率：16%，易错项：C。

解析

第一步，本题考查排列组合问题，属于基础排列组合类。

第二步，分两步进行：从A、B、C三个社区分别选取1、2、3个地点，则有 $C_2^1 C_4^2 C_5^3 = 2 \times 6 \times 10 = 120$ 种；三个社区分别选择的基站分给甲、乙、丙三个施工队来施工，每个施工队都可以选择不同的社区去施工，有 $A_3^3 = 6$ 种。则总的方法为 $120 \times 6 = 720$ 种。

因此，选择A选项。

57、正确答案：C，全站正确率：44%，易错项：B。

解析

第一步，本题考查基础应用题，用方程法解题。

第二步，设已卖出房子x套，未卖出房子y套。根据如果再卖出50套，则已卖出的数量与未卖出数量相等，则 $x + 50 = y - 50$ ①；如果再卖出150套，则以卖出的数量比未卖出的数量多一半，则 $x + 150 = 1.5 \times (y - 150)$ ②。

①、②联立解得 $x = 450$ ， $y = 550$ 。目前还剩下550套房子没有卖出。

因此，选择C选项。

58、正确答案：A，全站正确率：5%，易错项：C。

解析

第一步，本题考查基础应用题，用代入排除法解题。

第二步，代入A选项，最初A区有103只鸟，那么B区和C区共有鸟77只，则首日A区一部分鸟飞到B、C区后，

A 区还剩 26 只鸟，次日还有 52 只鸟，第三日还有 104 只鸟，是 26 的倍数，符合题意；
 第三步，同理代入 B、C、D 选项后，都不满足是 26 的倍数，故 B、C、D 选项不满足题意，排除。
 因此，选择 A 选项。

59、正确答案：B，全站正确率：60%，易错项：C。

解析

第一步，本题考查余数问题，用代入排除法解题。

第二步，根据如果从第一人开始依次按 1, 2, 3, ..., 9 的顺序循环报数，最后一名小朋友报的是 7，则所求答案 - 7 为 9 的倍数；根据如果按 1, 2, 3, ..., 11 的顺序循环报数，最后一名小朋友报的是 9，则所求答案 - 9 为 11 的倍数。

第三步，A 项， $98 - 7 = 91$ 不能被 9 整除，不符合题意。B 项， $97 - 7 = 90$ ， $90 \div 9 = 10$ ，能够被整除， $97 - 9 = 88$ ， $88 \div 11 = 8$ ，能够被整除，符合题意。

因此，选择 B 选项。

60、正确答案：C，全站正确率：56%，易错项：B。

解析

第一步，本题考查排列组合问题。

第二步，先排列前三位阿拉伯数字，数字可以重复，共有 10^3 种情况。

第三步，再排列后两位英文字母，除 O、I 后，字母还不能重复，则共有 $24 \times 23 = 552$ 种，分步完成用乘法，所以共有 $10^3 \times 552 = 552000$ 种（可用尾数法，选 2000 结尾的答案，只有 C 选项。）

因此，选择 C 选项。

61、正确答案：C，全站正确率：51%，易错项：B。

解析

第一步，本题考查经济利润问题，属于最值优化类题目，用枚举法解题。

第二步，A、B 两地距离为 S，则可得到包装与装卸费用、运输费用、损耗费用，列表如下：

运输单位	运输时间	损耗费用	运输费用	包装与装卸费用	总费用
甲公司	S/60	5S+1200	6S	1500	11S+2700
乙公司	S/50	6S+600	8S	1000	14S+1600
丙公司	S/100	3S+900	10S	700	13S+1600
丁公司	S/75	4S+1500	7S	1200	11S+2700

第三步，由上表乙和丙公司相比可先排除乙公司，当 $11S+2700=13S+1600$ 时可得 $S=550$ ，由于 $S < 550$ ，可得选择丙公司总费用最小。

因此，选择 C 选项。

62、正确答案：B，全站正确率：46%，易错项：C。

解析

第一步，本题考查几何问题。

第二步，根据图 2 知 $BC = 4\sqrt{2}$ ，对应图 1 当中可以是底面正方形的边长，挖空的圆柱体的底面直径为 $2\sqrt{2}$ ，圆柱体的高为 2，则圆柱体体积为 $\pi \times (\sqrt{2})^2 \times 2 = 4\pi$ （立方分米）。

第三步，金字塔造型底面为边长是 $4\sqrt{2}$ 的正方形，高为 4，则体积为 $\frac{1}{3} \times (4\sqrt{2})^2 \times 4 = \frac{128}{3}$ （立方分米），

那么挖后铸造件的体积为 $\frac{128}{3} - 4\pi$ 立方分米。

因此，选择 B 选项。

63、正确答案：C，全站正确率：55%，易错项：B。

解析

第一步，本题考查不定方程问题。

第二步，要使材料利用率高，先代入 D 选项： $250 \times 0.998 = 249.5\text{cm}$ ，由于不锈钢管长度都为正整数，则 D 不满足题目条件；代入 C 选项： $250 \times 0.996 = 249\text{cm}$ ，设 60cm 和 43cm 的不锈钢管各 x 根和 y 根，则有方程 $60x + 43y = 249$ ，解得 $x=2, y=3$ ，满足题目条件。

因此，选择 C 选项。

64、正确答案：C，全站正确率：51%，易错项：B。

解析

第一步，本题考查最值问题，用代入排除法解题。

第二步，题中要求无论怎样分配，都要有水果店至少分到 8 箱，则至少有一个店分到 8 箱即可满足要求。要水果店最多，则需要每个店分到的水果尽量少，根据最值代入法从最大值开始代入。

第三步，D 项， $201 \div 29 \approx 6.9$ ，如果尽可能平均分，则没有水果店分到 8 箱，不符合题意，排除。C 项， $201 \div 28 = 7 \dots 5$ 箱，则一定有水果店可分到 8 箱，符合题意。

因此，选择 C 选项。

65、正确答案：B，全站正确率：40%，易错项：C。

解析

第一步，本题考查几何问题。

第二步，A 选项，赋值圆的半径为 1，则圆形面积 $= \pi$ ，阴影部分按正三角形算，面积 $= \frac{3}{4} \sqrt{3}$ ，则占比 $= \frac{\frac{3}{4} \sqrt{3}}{\pi} = \frac{0.75 \times 1.73}{3.14} \approx 41\%$ 。

第三步，B 选项，赋值正三角形边长为 2，面积 $= \sqrt{3}$ ，阴影部分面积 $= \frac{1}{3} \pi$ ，则占比 $= \frac{\frac{1}{3} \pi}{\sqrt{3}} = \frac{\pi}{3\sqrt{3}} = \frac{3.14}{5.19} \approx 60.5\%$ 。

第四步，C 选项，赋值圆的半径为 2，则圆形面积 $= 4\pi$ ，阴影部分面积 $= 8$ ，则占比 $= \frac{8}{4\pi} = \frac{2}{\pi} \approx 63.7\%$ 。

第五步，D 选项，赋值正方形边长为 2，则面积 $= 4$ ，阴影部分圆的面积 $= \pi$ ，则占比 $= \frac{\pi}{4} \approx 78.5\%$ 。

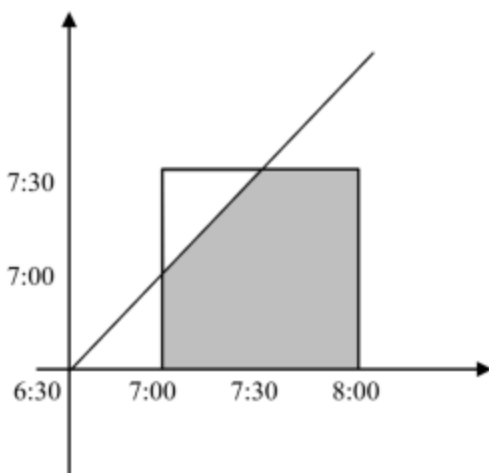
因此，选择 B 选项。

66、正确答案：D，全站正确率：9%，易错项：C。

解析

第一步，本题考查概率问题，属于几何概率。

第二步，小王可以等班车，班车不能等小王，那么符合要求的概率为小王到达的时间要早于班车，总概率为按照各自的时间到达。由于是连续时间，可以在直角坐标系中绘制面积，如下所示，横轴为班车到达时间，纵轴为小王到达时间。



其中，正方形是按照各自的时间到达的总面积；阴影部分为总面积内符合要求的面积（ $y < x$ ，即小王到达时间早于班车）。白色不符合要求的占比为 $\frac{1}{2} \times \frac{1}{2} \times \frac{1}{2} = \frac{1}{8}$ ，那么阴影部分满足要求的面积是总面积的 $\frac{7}{8}$ 。所求几何

概率 $P = \text{满足要求的面积} \div \text{总面积} = \frac{7}{8}$ 。

因此，选择 D 选项。

67、正确答案：C，全站正确率：52%，易错项：B。

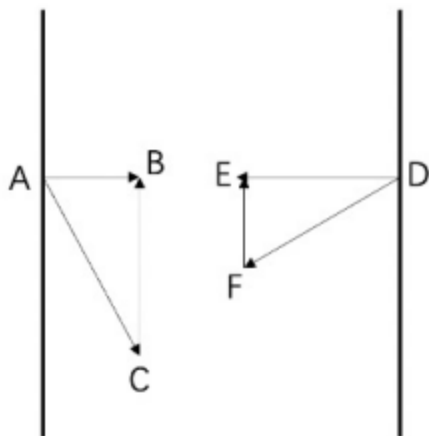
解析

第一步，本题考查几何问题。

第二步，如下图所示：星期一，客轮速度是 v 千米/小时即线段 DF ， $\angle EDF=30^\circ$ ，去程时水速 EF 为 DF 的一半，

即 $\frac{v}{2}$ ；星期二，客轮速度是 v 千米/小时即线段 AC ， $\angle ACB=30^\circ$ ， AB 为 AC 的一半即 $\frac{v}{2}$ ，返程时水速 CB 为 $\frac{\sqrt{3}}{2}v$ 。

返程时河水流速是去程时的 $\frac{\frac{\sqrt{3}}{2}v}{\frac{v}{2}} = \sqrt{3}$ 倍。



因此，选择 C 选项。

68、正确答案：B，全站正确率：40%，易错项：C。

解析

解法一：

第一步，本题考查概率问题，属于基本概率类，用插空法解题。

第二步，要求两个大人不相邻，则先排四个小孩，四个小孩圆桌排序方法为 $A_4^4=6$ 种，四个小孩形成 4 个空位，

两个大人不相邻将两个大人插空共有 $A_4^2=12$ 种，总的情况为 6 人圆桌排序，共有 $A_6^6=720$ 种。

第三步，两个大人不相邻的概率 $=12/720=1/60$ 。

因此，选择 B 选项。

解法二：

第一步，本题考查概率问题，属于分类分步类。

第二步，要求两个大人不相邻，则让四个孩子先坐好，第一个大人先坐，概率为 1，第一个大人坐好和 4 个孩子形成 5 个空位，第二个大人可以坐这 5 个位置的任意一个，只有坐在不相邻的 3 个时候两个大人不相邻，因此两个大人不相邻的概率为 $3/5$ 。

因此，选择 B 选项。

69、正确答案：B，全站正确率：36%，易错项：C。

解析

第一步，本题考查几何问题，属于平面几何类。

第二步，当大火烧到小岛中心位置时，火线的半径（BA、BD、BC）等于森林的半径（DA 和 DC），所以三角形 ABD

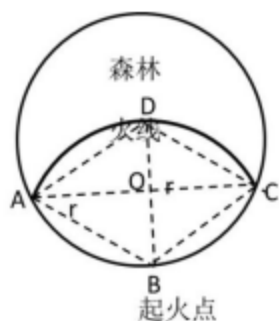
为等边三角形，四边形 ABCD 为菱形。在等边三角形 DAB 中，角 ADO 等于 60 度，所以 $AO = \frac{AD}{\sin 60^\circ} = \frac{\sqrt{3}}{2}r$ ，

$AC = 2AO = \sqrt{3}r$ ，菱形 ABCD 的面积等于 $\frac{1}{2}AC \times BD = \frac{1}{2} \times r \times \sqrt{3}r = \frac{\sqrt{3}}{2}r^2$ ，扇形 DABC 圆心角为 120° ，

所以面积为 $\frac{120}{360} \pi r^2 = \frac{1}{3} \pi r^2$ 。扇形 DABC 面积减去菱形 ABCD 等于两个弓形的面积为 $\frac{1}{3} \pi r^2 - \frac{\sqrt{3}}{2} r^2$ ，过火的面积

等于扇形的面积加上两个弓形的面积为 $\frac{1}{3} \pi r^2 + \frac{1}{3} \pi r^2 - \frac{\sqrt{3}}{2} r^2 = \frac{2}{3} \pi r^2 - \frac{\sqrt{3}}{2} r^2$ 。森林的面积为 πr^2 。

第三步，过火面积占全岛面积的比例为 $\frac{\frac{2}{3} \pi r^2 - \frac{\sqrt{3}}{2} r^2}{\pi r^2} = \frac{2}{3} \pi - \frac{\sqrt{3}}{2}$ ， π 取 3.14，该比例约为 40%。



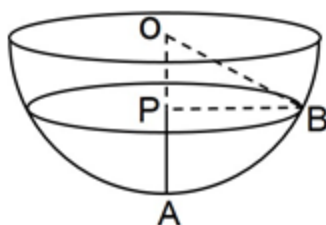
因此，选择 B 选项。

70、正确答案：C，全站正确率：48%，易错项：B。

解析

第一步，本题考查几何问题。

第二步，题目中给出球缺体积公式，只需要计算出球体半径即可求解。根据勾股定理可得 $OB^2 = OP^2 + PB^2$ 。设球的半径为 r ，那么 $OB = r$ ， $OP = r - 4$ ， $PB = 8$ ，可列方程： $r^2 = (r - 4)^2 + 8^2$ ，解得 $r = 10$ 。代入题目中给出的球缺体积公式，可得 $V = 3.14 \times 4 \times (3 \times 10^2 + 4^2) \div 6 \approx 661.5$ （立方米）。



第三步，每辆车能运送混凝土 10m^3 ，则需要 $661.5 \div 10 = 66.15$ （次），即至少需要出动 67 车次。

因此，选择 C 选项。

71、正确答案：D，全站正确率：73%，易错项：C。

解析

第一步，观察特征。

元素组成相同，优先考虑动态位置。

第二步，两段式，第一段找规律，第二段应用规律。

第一段，“○”每次顺指针移动两格，“+”每次顺时针移动 4 格；第二段遵循此规律，“○”每次顺指针移动两格，排除 A、C 项，“+”每次顺时针移动 4 格，排除 B 项，只有 D 项符合。

因此，选择 D 选项。

72、正确答案：B，全站正确率：53%，易错项：D。

解析

第一步，观察特征。

元素组成不同，封闭面特征比较明显，因此考虑数量类数面。

第二步，九宫格，横向规律较为常见，优先考虑。

前两行，图 1 和图 2 面的个数相加等于图 3 面的个数；第三行，遵循此规律，图 1 和图 2 面的个数相加得到问号处图形面的个数，只有 B 选项符合。

因此，选择 B 选项。

拓展

规律二：本题第一行面数减去内部线条数等于 1，第二行遵循规律，第三行用规律，面数减去内部线条数等于 1，选择 D 选项。

规律比较，题干图形面的特征非常明显，并且能用面的规律就能得出选项的规律更为严谨。所以本题，华图更倾向选择 B 选项。

73、正确答案：A，全站正确率：38%，易错项：C。

解析

第一步，观察特征。

题中有平面图形和立体图形优先考虑立体类型，但立体类无明显规律；再次观察图形不相同也不相似，属性特征并不明确，考虑数量类；图中不存在小元素图形，排除数元素，平面图形数面不成规律，尝试数线、角不存在规

律，考虑数交点。

第二步，一条式，从左到右找规律。

图①至图④整体数交点发现规律：图①交点个数为 3，图②交点个数为 4，图③交点个数为 5，图④交点个数为 6，所以“？”选一个整体数交点为 7 的选项，只有 A 项符合。

因此，选择 A 选项。

注：因为本题中存在立体图形，所以虚线的交点也包括在内。

74、正确答案：A，全站正确率：79%，易错项：C。

解析

第一步，观察特征。

六幅图均有四个元素组成，且每幅图都存在相同元素，考虑静态位置中相同元素的排布。

第二步，分组分类，根据规律进行分组。

图形①④⑥中相同元素相隔，图形②③⑤中相同元素相邻，分为两组。

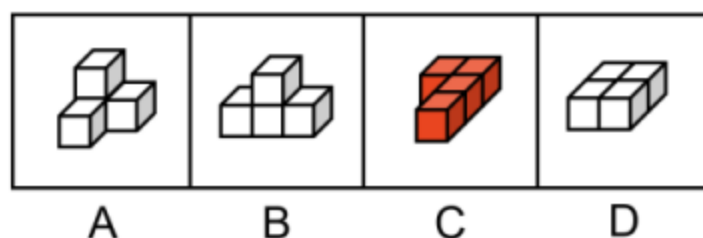
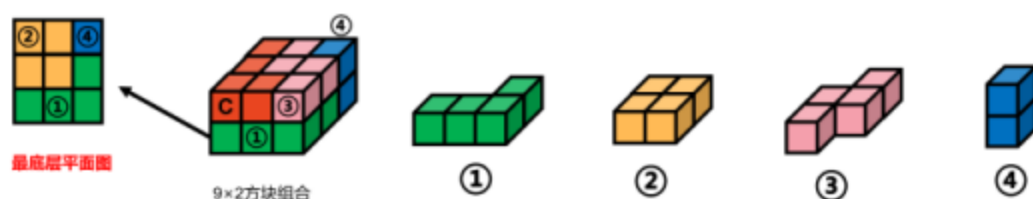
因此，选择 A 选项。

75、正确答案：CD，全站正确率：61%，易错项：B。

解析

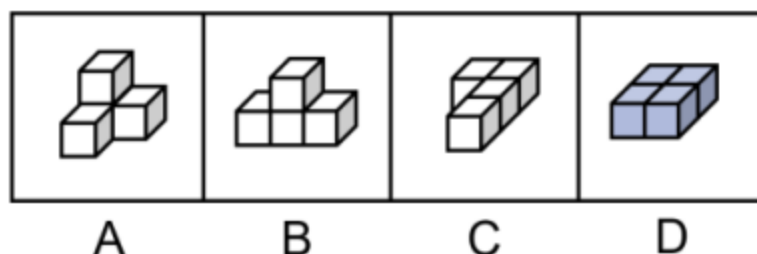
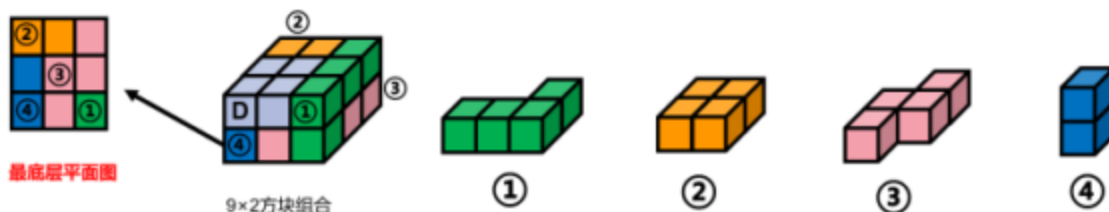
注：本题不严谨，CD 都能拼成，选哪个都算对。

解析一：优先考虑数数，但是选项都是 4 个方块，无法排除选项，因此考虑拼合。优先考虑把方块数量多的图进行拼合，可将图①贴边放，图②可以与图①拼在同一层，该层只差一个小方块，图④刚好竖着放，能填补空缺的小方块，那么底下一层拼满；再看上面一层，可以把图③贴边放，而且无论图③如何贴边放，都有一个单独的小方块空缺，刚好可以和图④的另一个小方块拼凑起来，观察发现，剩余空缺的部分刚好就是 C 项中的图形。



故正确答案为 C。

解析二：如下图所示，将图③、图④拼在一起，那么这层还差 1 个方块和 2 个连在一起的方块可以填满，图①立起来刚好有 1 个方块可以填到该层空缺处，图②立起来刚好能填满另外 2 个方块空缺处，最底下一层可拼满；再看上面一层，刚好差 4 个方块的正方形，即 D 项中的图形可以填满上面一层。



故正确答案为 D。

76、正确答案：C，全站正确率：71%，易错项：B。

解析

第一步，根据提问方式，确定为选非题。

第二步，找关键信息。

①每个人按照一定的角色要求在舞台上表演给观众看；

②表演回到后台后，他的真实面容才展现出来，演员才又恢复本来的自我。

第三步，辨析选项。

A项：小明打开门前先把臭袜子藏到桌下，符合“每个人按照一定的角色要求在舞台上表演给观众看”，小明想要给他人留下干净的印象，但实际并不是如此，符合定义；

B项：新装展示游行时臣民称赞新装华贵美丽，符合“每个人按照一定的角色要求在舞台上表演给观众看”，国王和民众都不想承认自己是愚蠢的而看不到衣服，符合定义；

C项：小魏生活拮据，老板开车替小魏接其父母，小魏和老板的角色始终没变，不符合“每个人按照一定的角色要求在舞台上表演给观众看”，不符合定义；

D项：小菲通过盗图和拼接，在微信朋友圈发吃美食、健身、游玩的照片，符合“每个人按照一定的角色要求在舞台上表演给观众看”，小菲想要展现其优越的生活条件，但并非是自己真实的生活，符合定义。

因此，选择 C 选项。

77、正确答案：D，全站正确率：58%，易错项：B。

解析

第一步，根据提问方式，确定为选是题。

第二步，找关键信息。

多定义，考查“人合公司”，其关键信息为：

以股东的个人信用为公司信用基础的公司（即：人合公司的股东对公司债务承担无限连带责任，公司资不抵债时，股东必须以个人的全部财产清偿公司债务）。

第三步，辨析选项。

A项：股东的出资以现金和财产为限，根据出资对公司负责，属于资合公司，不符合“以股东的个人信用为公司信用基础”，不符合定义；

B项：全部股份由公司独立创立者百分百持有，职业经理人分管不同业务，没有体现“以股东的个人信用为公司信用基础”，且不符合人合公司的特点（股东合伙、企业所有与企业经营合一），不符合定义；

C项：股东个人财产不受影响，意味着没有以个人全部财产为基础，不符合“以股东的个人信用为公司信用基础”，且不符合人合公司的特点（人合公司是股东承担无限责任），不符合定义；

D项：以股东个人所有财产为抵押，说明股东对公司经营负无限责任，符合“以股东的个人信用为公司信用基础”，且“不能任意地转让股份”符合人合公司的特点，符合定义。

因此，选择 D 选项。

拓展

人合公司的特点在于：

第一，具有很强的合伙色彩。股东之间具有很强的信任性，关系密切。一名股东的重大事项，如死亡、破产、丧失民事行为能力等，对其他股东和公司都产生重大影响。这类公司可以看作是具有法人外衣的合伙。

第二，股份转让困难。由于公司经营以公司成员个人的信用为信用，故对股东个人的信用特别注重，因而法律为保护其他股东和公司债权人的利益，对股权转让的限制非常严格，例如，我国台湾地区《公司法》第 55 条规定：无限公司股东非经其他股东全体之同意，不得以自己的出资之全部或一部，转让他人。

第三，企业所有与企业经营合一。人合公司中，股东均可以股东的身份参与公司的经营。

78、正确答案：D，全站正确率：55%，易错项：C。

解析

第一步，根据提问方式，确定为选是题。

第二步，找关键信息。

①不属于本地的文化资源借用过来；

②对本地文化产生影响，创造出新的文化产品。

第三步，辨析选项。

A项：苗族民间工艺组织设计具有苗族元素的彩色玻璃、蜡染布，均是其本民族文化的体现，不符合“不属于本地的文化资源借用过来”，不符合定义；

B项：法国女生穿着印度传统服饰翩翩起舞，但没有体现“对本地文化产生影响，创造出新的文化产品”，不符合定义；

C项：荷兰社区大学开设中华太极拳课程受到学生欢迎，但没有体现“对本地文化产生影响，创造出新的文化产品”，不符合定义；

D项：世界之窗展示全球著名景观和建筑，符合“不属于本地的文化资源借用过来”，世界之窗成为当地热门的旅游景点，符合“对本地文化产生影响，创造出新的文化产品”，符合定义。

因此，选择D选项。

79、正确答案：D，全站正确率：62%，易错项：C。

解析

第一步，根据提问方式，确定为选是题。

第二步，找关键信息。

①制度建立在对每一个人都不信任的基础上，导出合理、具有监管力度的制度；

②制度要科学，有所依据、简单明了，具有针对性、可操作性，便于执行。

第三步，辨析选项。

A项：品德也不是永远牢靠的，可能经受不起利益的诱惑，缺乏制度的约束，不符合“导出合理、具有监管力度的制度”，不符合定义；

B项：拟定一人负责分“M”事宜，绝对的权力会导致腐败，不符合“制定建立在对每一个人都不信任的基础上，导出合理、具有监督力度的制度”，不符合定义；

C项：监督委员会可能会经常提出多种议案，分“M”委员会又会据理力争，等粥分完，早就凉了，不符合“制度要科学，简单明了，具有针对性、可操作性，便于执行”，不符合定义；

D项：参与者轮流值日分“M”，但主持分“M”者每次必须最后领取，能够有效兼顾责任和公平，符合“对每一个人都不信任的基础上，建立合理和有监管力度的制度”并且符合“制度要科学，简单明了，具有可操作性”，符合定义。

因此，选择D选项。

80、正确答案：C，全站正确率：79%，易错项：D。

解析

第一步，根据提问方式，确定为选非题。

第二步，找关键信息。

①两个没有因果关系的事件；

②基于未见因素推断出因果关系；

③不能通过实验验证。

第三步，辨析选项。

A项：童鞋的大小与孩子的语言能力，这两个事物本身是没有明显因果关系的，符合“两个没有因果关系的事件”，要想让两者之间产生联系，必须加入一些其他事件作为因素，符合“基于未见因素推断出因果关系”，符合定义；

B项：冷饮的销量与泳池溺水人数，这两个事物本身是没有明显因果关系的，符合“两个没有因果关系的事件”，要想让两者之间产生联系，必须加入一些其他其他事件作为因素，符合“基于未见因素推断出因果关系”，符合定义；

C项：惯性和汽车核载重量，惯性与质量相关，当汽车的核载重量（即质量）越大，惯性就越大，二者有明显因果关系，不符合“两个没有因果关系的事件”，不符合定义；

D项：网民数量与房屋的折旧程度，这两个事物本身是没有明显因果关系的，符合“两个没有因果关系的事件”，要想让两者之间产生联系，必须加入一些其他其他事件作为因素，符合“基于未见因素推断出因果关系”，符合定义。

因此，选择C选项。

81、正确答案：A，全站正确率：82%，易错项：C。

解析

第一步，根据提问方式，确定为选是题。

第二步，找关键信息。

指某个地区的居民认为相关机构、设施、景观具有正的外部效应，能给本社区发展带来好处，因此，不排斥甚至欢迎这些项目在本社区落地。

第三步，辨析选项。

A项：群众深度参与，说明主体是“居民”，给街道残障康复中心成立点赞，说明“欢迎这个项目在本社区落地”，

符合定义；

B项：公司升级业态，主体不是“居民”，没有体现居民对引进无人商店的意愿，不符合定义；

C项：企业要求园区加快引进速度，主体不是“居民”，不符合定义；

D项：居民因为担心火灾要求加气站搬迁，说明加气站不会“给本社区发展带来好处”，且不符合“不排斥甚至欢迎项目在本社区落地”，不符合定义。

因此，选择A选项。

82、正确答案：A，全站正确率：67%，易错项：B。

解析

第一步，根据提问方式，确定为选是题。

第二步，找关键信息。

（1）单质：由同一种元素组成的纯净物。

（2）化合物：由两种以上元素的原子（不同元素的原子种类）组成的纯净物。

（3）混合物：由两种或多种以上不同的单质或化合物机械混合而成的物质。

第三步，辨析选项。

A项：“氮气”只由N元素组成，“氧气”只由O元素组成，都属于单质，“二氧化碳”由C、O元素组成，属于化合物，“空气”是有氮气、氧气、稀有气体等组成的混合物，符合要求；

B项：“食盐水”“盐酸”和“氨水”分别是氯化钠、氯化氢和氨气的水溶液，均属于混合物，“蒸馏水”由H、O元素组成，属于化合物，不符合要求，排除；

C项：“氢气”只由H元素组成，“氦气”只由He元素组成，“汞蒸气”只由Hg元素组成，都属于单质，“水蒸气”属于化合物，不符合要求，排除；

D项：“二氧化碳”和“水蒸气”都属于化合物，“矿泉水”和“天然气”都属于混合物，不符合要求，排除。

因此，选择A选项。

83、正确答案：C，全站正确率：41%，易错项：B。

解析

第一步，根据提问方式，确定为选是题。

第二步，找关键信息。

多定义，考查“价值链的数据重生”，其关键信息为：

价值链的某个必要环节以数字化方式呈现，以数据实时在线为基础推动价值链的实现。

第三步，辨析选项。

A项：立体化整合旅游目的地的资源要素，没有体现出“某个必要环节以数字化方式呈现”，且没有体现“数据实时在线”，不符合定义；

B项：开拓新颖的服务渠道，是创造全新的价值链结构，没有体现“推动价值链”，不符合定义；

C项：消费者查询货物即时情况，体现出“某个必要环节以数字化方式呈现”，发布商品信息和销售实时动态，体现出“以数据实时在线为基础推动价值链的实现”，符合定义；

D项：核电设备的三维模型不属于价值链，且没有体现“数据实时在线”，不符合定义。

因此，选择C选项。

84、正确答案：A，全站正确率：90%，易错项：C。

解析

第一步，根据提问方式，确定为选是题。

第二步，找关键信息。

多定义，考查“自致资本”，其关键信息为：

通过个人后天努力取得，为个人所支配的资本。

第三步，辨析选项。

A项：“婚姻、职业、政治面貌”符合“通过个人后天努力取得，为个人所支配的资本”，符合定义。

B项：家世是指世代相沿并历史悠久而声望很高的家族身世。民族，指在文化、语言、历史与其他人群在客观上有所区分的一群人，是近代以来通过研究人类进化史及种族所形成的概念。“家世、民族”均是与生俱来的，不符合“通过个人后天努力取得，为个人所支配的资本”，不符合定义。

C项：国籍是指一个人属于某一个国家的国民或公民的法律资格，表明一个人同一个特定国家间的固定的法律联系，是国家行使属人管辖权和外交保护权的法律依据。国籍是与生俱来的，不符合“通过个人后天努力取得，为个人所支配的资本”，不符合定义。

D项：父辈职业是出生前父亲的身份决定的，不符合“通过个人后天努力取得，为个人所支配的资本”，不符合

定义。

因此，选择 A 选项。

85、正确答案：D，全站正确率：62%，易错项：C。

解析

第一步，根据提问方式，确定为选是题。

第二步，找关键信息。

（1）音爆：只有在突破音障即超音速飞行时才会产生。

（2）音爆云：在跨音速飞行时常常出现，但不仅在跨音速飞行时才能出现。

第三步，辨析选项。

A 项：跨音速飞行时会产生音爆，结合关键信息（2）可知音爆产生时不一定会出现音爆云，说法错误；

B 项：根据关键信息（2），音爆云在跨音速飞行时常常出现，但不仅在跨音速飞行时才能出现，因此音爆云出现不代表一定产生了音爆，说法错误；

C 项：根据关键信息（2），音爆云在跨音速飞行时常常出现，但不仅在跨音速飞行时才能出现，因此音爆云出现不代表一定突破了音障，说法错误；

D 项：根据关键信息（1）可知，音爆只有在突破音障即超音速飞行时才会产生，所以音爆产生时是超音速飞行，说法正确。

因此，选择 D 选项。

86、正确答案：C，全站正确率：70%，易错项：B。

解析

第一步，确定题干逻辑关系。

“巴蜀”是指是中国西南四川盆地及其周边附近地区，“燕赵”多指今河北省，二者都是代表地区，属于并列关系，且“巴”“蜀”“燕”“赵”均为国家名称。

第二步，辨析选项。

A 项：“京津”指的是北京和天津地区，“淮海”指以徐州为中心的淮河以北以及连云港以西的地区，二者属于并列关系，但“京”“津”“淮”“海”均不是国家名称，排除；

B 项：“闽越”是先秦时期的部落名称，“荆湘”是指位于长江中游地区的江汉—洞庭湖平原，二者无明显逻辑关系，排除；

C 项：“齐鲁”指今山东，“秦晋”指的是陕西、山西和河南北部一带，二者属于并列关系，且“齐”“鲁”“秦”“晋”均为国家名称，与题干逻辑关系一致，符合；

D 项：“殷商”是朝代名称，“云贵”是云南省、贵州省的简称，二者无明显逻辑关系，排除。

因此，选择 C 选项。

87、正确答案：B，全站正确率：92%，易错项：D。

解析

第一步，确定题干逻辑关系。

“天鹅”象征“优雅”，二者属于象征关系。

第二步，辨析选项。

A 项：“塞外”环境有很多“风沙”，二者属于对应关系，排除；

B 项：“梅花”象征“高洁”，二者属于象征关系，与题干逻辑关系一致，符合；

C 项：“同窗”指同学，同学关系可能是“友好”的，二者属于对应关系，排除；

D 项：“笑话”是“幽默”的一种表现形式，二者属于对应关系，排除。

因此，选择 B 选项。

88、正确答案：D，全站正确率：33%，易错项：B。

解析

第一步，确定题干逻辑关系。

“醍醐灌顶”比喻灌输智慧，使人得到启发，彻底醒悟，也比喻听了高明的意见使人受到很大启发，与“顿悟”属于近义关系。

第二步，辨析选项。

A 项：“望梅止渴”比喻愿望无法实现，用空想安慰自己，与“渴望”无明显逻辑关系，排除；

B 项：“完璧归赵”本指蔺相如将完美无瑕的和氏璧，完好地从秦国带回赵国，后比喻把物品完好地归还给物品的主人，“完璧归赵”指代归还而非“移交”，排除；

C项：“坐吃山空”意思是只坐着吃，山也要空，指光是“消费”而不从事生产，即使有堆积如山的财富，也要耗尽，二者属于对应关系，排除；

D项：“彩衣娱亲”指传说春秋时有个老莱子，很孝顺，七十岁了还穿着彩色衣服扮成幼儿，引父母发笑，后作为孝顺父母的典故，与“孝顺”属于近义关系，与题干逻辑关系一致，符合；
因此，选择D选项。

89、正确答案：A，全站正确率：26%，易错项：B。

解析

第一步，确定题干逻辑关系。

“戊”“己”“庚”属于并列关系，且三者在天干中是连续的。

第二步，辨析选项。

A项：“钠”“镁”“铝”均是化学元素，三者属于并列关系，且三者元素周期表中是连续的，与题干逻辑关系一致，符合；

B项：“寅”“卯”“巳”三者属于并列关系，但“卯”和“巳”之间还有辰，排除；

C项：“牛”“虎”“龙”属于并列关系，但“虎”与“龙”之间有兔，排除；

D项：“秦”“汉”“隋”都是朝代，三者属于并列关系，但三者不是连续存在的，排除。

因此，选择A选项。

拓展

在中国古代的历法中，甲、乙、丙、丁、戊、己、庚、辛、壬、癸被称为“十天干”，子、丑、寅、卯、辰、巳、午、未、申、酉、戌、亥叫作“十二地支”。

90、正确答案：B，全站正确率：49%，易错项：C。

解析

第一步，确定题干逻辑关系。

人能听到的声波频率是在20~20000Hz之间，频率高于20000Hz的是“超声波”，频率低于20Hz的称为“次声波”，二者属于并列关系，且均可以做“军事”用途，前两词与第三词属于对应关系。

第二步，辨析选项。

A项：“处女作”多用于文艺创作等方面，是指一个作家在第一阶段的代表性作品，与“代表作”属于交叉关系，排除；

B项：“路由器”是连接两个或多个网络的硬件设备，“隔离卡”能使得两套操作系统装在一台电脑上并实现每个操作系统使用独立的网络接入，从而实现内外网的隔离，二者属于并列关系，且均用于“网络”，与题干逻辑关系一致，符合；

C项：“核潜艇”属于“潜水艇”的一种，二者属于包容关系中的种属关系，排除；

D项：“北极星”又称北辰、紫微星，指的是最靠近北天极的一颗恒星，“北斗”是由天枢、天璇、天玑、天权、玉衡、开阳、瑶光七星组成的，二者无明显逻辑关系，排除。

因此，选择B选项。

91、正确答案：D，全站正确率：88%，易错项：C。

解析

第一步，确定题干逻辑关系。

“防爆膜”具有“防刮花”和“抗撞击”的功能，后两词与第一词属于功能对应关系。

第二步，辨析选项。

A项：“驱蛇粉”是一种驱逐蛇类的药粉，“驱动器”是指驱动某类设备的驱动硬件，“驱逐舰”是一种多用途的军舰，三词无明显逻辑关系，排除；

B项：“荧惑星”一般指火星，选项三词无明显逻辑关系，排除；

C项：“超轻便”是“防晒伞”的特性，“抗强风”不是“防晒伞”的功能，排除；

D项：“净水器”具有“除杂质”和“去异味”的功能，后两词与第一词属于功能对应关系，与题干的逻辑关系一致，符合。

因此，选择D选项。

92、正确答案：C，全站正确率：45%，易错项：B。

解析

第一步，确定题干逻辑关系。

“握瑜”和“怀瑾”属于并列关系，其中，“瑜”和“瑾”都是“美玉”的意思。

第二步，辨析选项。

A项：“南辕”和“北辙”属于并列关系，其中，“辕”指车前部驾牲畜的两根直木，“辙”指车轮在地面上碾出的痕迹，不能直接指代“马车”，排除；

B项：“金戈”和“铁马”属于并列关系，其中，“戈”是一种武器，“马”指战马，不能直接指代“战争”，排除；

C项：“敲金”和“击石”属于并列关系，其中，“金”和“石”指钟磬一类的“乐器”，与题干逻辑关系一致，符合；

D项：“锦衣”和“玉食”属于并列关系，其中，“衣”指衣服，“食”指食品，“珍馐”指珍奇名贵的食物，排除。

因此，选择C选项。

拓展

南辕北辙：心想往南而车子却向北行，比喻行动和目的相抵触。

金戈铁马：意思是戈闪耀着金光，马配备了铁甲。比喻战争，也形容战士持枪驰马的雄姿。

敲金击石：意思是演奏钟磬等乐器，也形容声音铿锵。

锦衣玉食：意思是形容豪华奢侈的生活。

93、正确答案：B，全站正确率：62%，易错项：A。

解析

分别将选项代入题干，确定逻辑关系。

A项：“高屋建瓴”意思是把瓶子里的水从高层顶上倾倒，比喻居高临下、不可阻挡的有利形势，与“格局”无明显的逻辑关系，“左支右绌”指力量不足，应付了这方面，那方面又出了问题，与“技艺”无明显的逻辑关系，排除；

B项：“高屋建瓴”意思是把瓶子里的水从高层顶上倾倒，比喻居高临下、不可阻挡的有利“形势”，二者属于对应关系，“目无全牛”比喻“技艺”到了纯熟的、得心应手的境界，二者属于对应关系，前后逻辑关系一致，符合；

C项：“高屋建瓴”与“气势”无明显的逻辑关系，“天造地设”指事物自然形成，合乎理想，不必再加人工，与“技艺”无明显的逻辑关系，排除；

D项：“高屋建瓴”与“地势”无明显的逻辑关系，“逆水行舟”比喻学习或做事就好像逆水行船，不努力就要退步，与“技艺”无明显的逻辑关系，排除。

因此，选择B选项。

94、正确答案：B，全站正确率：87%，易错项：D。

解析

分别将选项代入题干，确定逻辑关系。

A项：“火箭筒”具有“发射”榴弹的功能，二者属于功能对应关系，“狼牙棒”和“三节棍”属于并列中的反对关系，前后逻辑关系不一致，排除；

B项：“火箭筒”与“手榴弹”都属于热武器，二者属于并列关系，“方天戟”与“三节棍”都属于冷兵器，二者属于并列关系，前后逻辑关系一致，符合；

C项：“爆炸”是“火箭筒”的杀敌方式，二者属于对应关系，“三节棍”是一种“软器械”，二者属于包容关系中的种属关系，关系不一致，排除；

D项：“火箭筒”运用到了“热动力”原理，二者属于对应关系，“三节棍”是利用“锻造术”生产出来的，二者属于对应关系，但前后对应方式不一致，排除。

因此，选择B选项。

95、正确答案：B，全站正确率：66%，易错项：C。

解析

分别将选项代入题干，确定逻辑关系。

A项：“晕轮效应”指在人际知觉中所形成的以点概面或以偏概全的主观印象，与“扬长避短”无明显逻辑关系，“墨菲定理”指如果事情有变坏的可能，不管这种可能性有多小，它总会发生，与“变本加厉”无明显逻辑关系，排除；

B项：“晕轮效应”与“以偏概全”属于对应关系，“破窗效应”指环境中的不良现象如果被放任存在，会诱使人们仿效，甚至“变本加厉”，二者属于对应关系，前后逻辑关系一致，符合；

C项：“晕轮效应”与“欲扬先抑”无明显逻辑关系，“增减效应”是指人们最喜欢那些对自己的喜欢显得不断增加的人，最不喜欢那些对自己的喜欢显得不断减少的人，与“变本加厉”无明显逻辑关系，排除；

D项：“晕轮效应”与“举一反三”无明显逻辑关系，“蝴蝶效应”指在一个动态系统中，初始条件的微小变化，将能带动整个系统长期且巨大的链式反应，与“变本加厉”无明显逻辑关系，排除。

因此，选择B选项。

96、正确答案：C，全站正确率：73%，易错项：B。

解析

第一步，确定题型。

根据提问方式中的“支持”，确定为加强论。

第二步，找论点和论据。

论点：从未吸过传统香烟的年轻人中，那些正在吸电子烟的人更有可能尝试传统香烟的可能性，有关电子烟的监管政策要注意保护年轻人。

论据：无。

第三步，辨析选项。

A项：无关选项。该项说的是有20%的人尝试电子烟或未来是否会尝试电子烟，与正在吸电子烟的人是否可能尝试传统香烟无关，论题不一致，排除。

B项：不明确项。该项说的是“只尝了两三口电子烟”，也有可能提高吸传统烟香烟的可能性，而题干说的是“正在吸电子烟的人”是否更有可能尝试传统香烟，不明确“只尝两三口”是否是正在吸电子烟的人，论题不一致，排除。

C项：增加论据。正在吸电子烟的人中60%表示未来一定会尝试传统香烟，正在吸电子烟的人中有较高比例一定会尝试传统香烟，说明吸电子烟的人更有可能尝试传统香烟，具有加强作用。

D项：无关选项。该项说的是电子烟的危害比传统香烟小，但仍然有很多有害物质，主要说的是吸烟的危害，与正在吸电子烟的人是否可能尝试传统香烟无关，论题不一致，排除。

因此，选择C选项。

97、正确答案：C，全站正确率：31%，易错项：D。

解析

第一步，确定题型。

根据提问方式中的“反驳”，确定为削弱论证。

第二步，找论点和论据。

论点：地球生命来自彗星。

论据：在一块坠落到斯里兰卡的陨石，找到了微观硅藻化石，该石头有着疏松多孔的结构，密度比在地球上找到的所有东西都低，他推断这是一颗彗星的一部分，并指出样本中找到的微观硅藻化石与恐龙时代留存下来的化石中的微观有机体类似。

第三步，辨析选项。

A项：无关选项。网站的可信度与所载论文的质量和该科学家的观点无关，即使网站不可信，有的论文沦为笑柄，也不代表该科学家的观点就是错误的，论题不一致，排除。

B项：无关选项。该科学家对彗星胚种论的狂热支持以及曾经宣称的其他观点，与通过微观硅藻化石得出地球生命来自彗星的论题无关，论题不一致，排除。

C项：增加反向论据。成果配图中被标识成“丝状硅藻”实际上只是硅藻细胞断片，说明用来认定地球生命来自彗星的证据，即微观硅藻化石其实并不成立，有可能就是地球上本来就具有的硅藻，具有削弱作用。

D项：不明确项。无法证明该石头是碳质球粒陨石，甚至难以确定其是陨石，只能说明在确认该石头的身份上存在争议，但不能因为无法证明或难以确定就确定它一定不是陨石，不具有削弱作用。

因此，选择C选项。

98、正确答案：A，全站正确率：23%，易错项：C。

解析

第一步，确定题型。

根据题干关联词“如果……那么……”，确定为翻译推理。

第二步，翻译题干。

①树木物种多样性丰富→缺失个别物种对整个森林生产力影响不大

②树木物种多样性稀缺→树木种类继续变少对整个森林生产力影响大

第三步，进行推理。

A项：可翻译为：整个森林的生产力受影响→物种多样性锐减，“整个森林的生产力受影响”是对①式后件的否定，从而得出否前结论“物种多样性锐减”即树木物种多样性不丰富，可以推出；

B项：可翻译为：树木物种减少→整个森林的生产力受影响，并没有提及树木物种多样性是否丰富，无法确定树木物种减少对整个森林生产力的影响，排除；

C项：可翻译为：森林的生产力下降→树木物种多样性受损，题干中是对生产力影响的大小，“生产力下降”与之概念不同，排除；

D项：可翻译为：要么树木物种多样性丰富，要么森林的生产力可观，题干中是对生产力影响的大小，而“生产力可观”表示的是森林生产力的量，两者概念不同，排除。

因此，选择A选项。

99、正确答案：C，全站正确率：66%，易错项：B。

解析

第一步，确定题型。

根据题干关联词“如果”，确定为翻译推理。

第二步，翻译题干。

①吴语文→张生物

②孙语文或吴语文

③张生物→苏物理

④吴化学或苏物理

第三步，进行推理。

如果要得到“孙老师教语文”，需要否定②的“吴老师教语文”；

如果要得到“吴老师不教语文”，需要否定①的“张生物”；

如果要得到“张老师教生物”，需要否定③的后半句“苏物理”；

如果要得到“苏老师教物理”，需要否定④“吴化学”，即“吴老师教化学”；

因此，选择C选项。

100、正确答案：B，全站正确率：69%，易错项：A。

解析

第一步，依据题干特征和提问方式，确定题型为归纳推理选非题。

第二步，辨析选项。

A项：水的沸点为100摄氏度，因此，A项正常的烧开水和煮粥并不会使不粘锅的温度超过260摄氏度，可以推出，排除；

B项：该项“烹饪时不粘涂层分解”不确定，“不粘涂层分解会导致胆固醇水平升高”无法得出，当选；

C项：可从题干最后三句推出，排除；

D项：可以从题干倒数第二三句推出，排除。

因此，选择B选项。

101、正确答案：D，全站正确率：80%，易错项：C。

解析

第一步，确定题型。

根据提问方式中的“支持”，确定为加强论证。

第二步，找论点和论据。

论点：二十年内，传统银行网点会消失。

论据：无人银行、5G银行、智能银行等一系列新银行不断出现，银行网点正在告别冷冰冰的玻璃柜台和金属板凳，传统网点交易处理的功能变弱了，定制服务、产品体验、社交互动等功能越来越突出。

第三步，辨析选项。

A项：不明确项。该项只是提及银行客户办理业务消耗较长时间，但是传统银行网点是否会消失并不确定，不具有加强作用。

B项：不明确项。该项只是提及人工智能等科技手段改变了人们对银行网点的印象，但是传统银行网点是否会消失并不确定，不具有加强作用。

C项：增加反向论据。该项指出有些业务必须要到银行网点办理，说明传统银行网点不会消失，具有削弱作用。

D项：增加论据。该项指出银行网点由于网上银行、手机银行等接连涌现，逐渐弱化，故传统银行网点可能会消失，具有加强作用。

因此，选择D选项。

102、正确答案：D，全站正确率：36%，易错项：C。

解析

第一步，确定题型。

根据提问方式中的“不能支持”，确定为加强论证选非题。

第二步，找论点和论据。

论点：肠道细菌和血液中的致炎因子可能与该疾病有关。

论据：无。

第三步，辨析选项。

A项：增加论据。疾病患者的大便样本中肠道细菌的多样性较低，抗炎细菌较少，通过对比，说明肠道细菌和致炎因子与疾病有关，具有加强作用。

B项：增加论据。患者血样中有致炎因子，而健康志愿者中没有，通过对比，说明肠道细菌和致炎因子与疾病有关，具有加强作用。

C项：增加论据。虽然不确定肠道细菌是导致疾病的原因还是结果，但也说明了肠道细菌与疾病有关，具有加强作用。

D项：无关选项。饮食治疗和益生菌等无助于缓解疲劳，即改善肠道益生菌无法治疗慢性疲劳综合症，说明肠道细菌不是慢性疲劳综合症的致病原因，但无法说明是否和疾病有关，不具有加强作用。

因此，选择D选项。

103、正确答案：B，全站正确率：70%，易错项：A。

解析

第一步，确定题型。

根据提问方式中的“削弱”，确定为削弱论证。

第二步，找论点和论据。

论点：普通消费者难以对错误或失真的负面信息进行有效甄别，致使某些守法企业的“不白之冤”难以澄清，给企业带来了严重损失。

论据：无。

第三步，辨析选项。

A项：无关选项。该项说的是传媒的做法，与论点无关，不具有削弱作用。

B项：增加反向论据。该项指出监管部门为消费者提供了查询企业信息的途径，即消费者不是“难以对错误或失真的负面信息进行有效甄别”，具有削弱作用。

C项：无关选项。该项说的是有“前科”的企业，与论点中的“守法企业”无关，论题不一致，排除。

D项：增加论据。该项提到不良声誉在公众认知中具有粘性，证明了论点中的“‘不白之冤’难以澄清”，具有加强作用。

因此，选择B选项。

104、正确答案：C，全站正确率：39%，易错项：B。

解析

第一步，确定题型。

根据提问方式中的“不属于……前提”，确定为加强论证选非题。

第二步，找论点和论据。

论点：该计算模型有助于更快、更准确地预测恶劣天气。

论据：研究人员鉴定并标记了逗点状云系的形态和运动，并利用计算机视觉和机器学习技术，“教会”计算机自动识别和检测卫星图像中的逗点状云系，以帮助人们更高效地在海量天气数据中及时发现恶劣天气的“端倪”。

第三步，辨析选项。

A项：隐含前提。准确率决定了是否可以帮助人类进行预测，是该计算模型起作用的必要条件，属于前提，排除。

B项：建立联系。该项指出了其名字来源，其实是表达清楚逗点状云系的监测原理，与气旋有关，才能够识别天气情况。不符合题干要求，排除。

C项：无关选项。是该系统有用之后，与其他系统合作的精准率。属于事后效果，非前提。当选。

D项：建立联系。题干第一句说明，监测云的旋转，该选项说明了检测气旋来预测天气的科学依据，属于前提。排除。

因此，选择C选项。

105、正确答案：C，全站正确率：68%，易错项：B。

解析

第一步，确定题型。

根据提问方式中的“加强”，确定为加强论证。

第二步，找论点和论据。

论点：牙周病菌能把免疫细胞当作交通工具，借此移动至身体各处。

论据：由于牙周病菌是一种厌氧菌，而血管中有大量氧气，因此牙周病菌单独进入血管不能存活。免疫细胞能够有效隔绝血管中的氧气。

第三步，辨析选项。

A项：无关选项。该项论证的是长期生活不规律对身体的影响，但不能证明免疫细胞与牙周病菌之间的关系，论题不一致，排除。

B项：增加反向论据。该项说的是身体不规律导致的粥样斑块脱落后对牙周病菌有阻碍，说明牙周病菌不能“移动至身体各处”，有削弱作用，排除。

C项：增加论据。该项指出免疫细胞内环境不会使牙周病菌失活，证明牙周病菌可能移动至身体各处，可以加强。

D项：无关选项。该项说的是公众对牙周病菌影响身体健康问题的看法，与论点无关，不具有加强作用，排除。因此，选择C选项。

106、正确答案：C，全站正确率：77%，易错项：D。

解析

第一步，本题现期比重计算中的求比重。

第二步，定位文字材料第一段“截至2019年12月31日，中国共产党党员总数为9191.6万名……大专及以上学历党员4661.5万名”。

第三步，根据比重= $\frac{\text{部分量}}{\text{整体量}}$ ，代入数据可得截至2019年12月31日大专及以上学历党员占党员总数的比重为 $\frac{4661.5}{9191.6} = 50\% \left(\text{或略大于} \frac{1}{2} \right)$ ，只有C选项符合。

因此，选择C选项。

107、正确答案：A，全站正确率：63%，易错项：B。

解析

第一步，本题考查现期比重计算中的求比重。

第二步，定位文字材料第一段，“截至2019年12月31日，中国共产党党员总数为9191.6万名……在党员的职业上，工人（含工勤技能人员）644.5万名，农牧渔民2556.1万名，企事业单位、社会组织专业技术人员1440.3万名，企事业单位、社会组织管理人员1010.4万名，党政机关工作人员767.8万名，学生196.0万名，其他职业人员710.4万名，离退休人员1866.1万名”。

第三步，根据部分量=整体量×比重，可知党员总数的15%为 $9191.6 \times 15\% < 9200 \times 15\% = 1380$ （万名），不低于，即大于等于，符合的有农牧渔民（2556.1万名）、企事业单位、社会组织专业技术人员（1440.3万名）和离退休人员（1866.1万名），共3类。

因此，选择A选项。

108、正确答案：B，全站正确率：61%，易错项：C。

解析

第一步，本题考查基期比重计算。

第二步，定位文字材料第一段和第二段，“截至2019年12月31日，中国共产党党员总数为9191.6万名，同比增长1.46%……2019年共发展党员234.4万名，比上年增长14.06%”。

第三步，根据基期比重计算公式 $\frac{A}{B} \times \frac{1+b}{1+a}$ ，选项出现首位相同，第二位不同的情况，分母从左向右截取前三位，复杂计算分子截位舍相同处理，代入数据可得

$$\frac{23}{919} \times \frac{1+1.46\%}{1+14.06\%} \approx 2.5\% \times \left(1 - \frac{12.6\%}{1+14.06\%} \right) \approx 2.5\% - 2.5\% \times 11\% \approx 2.5\% - 0.3\% = 2.2\%$$

，B选项最

接近。

因此，选择B选项。

109、正确答案：B，全站正确率：50%，易错项：C。

解析

第一步，本题考查减少率计算。

第二步，定位柱状图材料。

第三步，55岁以上党员人数=56至60岁+61岁及以上，46岁以下党员人数=41至45岁+36至40岁+31至35岁

+30岁及以下。根据 $\text{增长率} = \frac{\text{现期量}}{\text{基期量}} - 1$ ，将最大数据截取前三位，其余数据截位舍相同处理，代入数据可得 $\frac{75 + 266}{86 + 88 + 99 + 123} - 1 = \frac{341}{396} - 1 = -\frac{55}{396} \approx -14\%$ ，即55岁以上人数比46岁以下人数约少14%，与B选项最为接近。

因此，选择B选项。

110、正确答案：D，全站正确率：42%，易错项：C。

解析

第一步，本题考查综合分析问题，且需选出说法错误的一项。

第二步，A选项，求比重。定位文字材料第二段，“2019年共发展党员234.4万名……学生84.4万名”；根据

$\text{比重} = \frac{\text{部分量}}{\text{整体量}}$ ，将数据取整代入， $\frac{84}{234} \approx 36\% > 33\%$ ，正确。

B选项，求比重。定位文字材料第一段，“截至2019年12月31日，中国共产党党员总数为9191.6万名”，定位柱状图材料，“截至2019年12月31日，61岁及以上党员2657.7万人，56至60岁党员745.1万人”；根据

$\text{比重} = \frac{\text{部分量}}{\text{整体量}}$ ，55岁以下党员占比=1-56岁及以上党员占比，将分母截取前三位，分子加法计算考虑截位舍相同，代入数据可得 $1 - \frac{266 + 75}{919} = 1 - \frac{341}{919} \approx 1 - 37\% = 63\% < 65\%$ ，正确。

C选项，求比重。定位文字材料第一段，“新中国成立前入党的17.4万名”，定位柱状图材料，“截至2019年

12月31日，61岁及以上党员2657.7万名”；根据 $\text{比重} = \frac{\text{部分量}}{\text{整体量}}$ ，新中国成立前入党的党员现在必然超过61岁（因为2019-1949=70，必然超过61岁），故新中国成立前入党人数占61岁及以上的党员人数的比重为

$\frac{17.4}{2657.7} \approx \frac{17.4}{2660} \approx 0.65\% < 0.8\%$ ，正确。

D选项，求比值。定位文字材料第一段，“（截至2019年12月31日）在党员的职业上，工人（含工勤技能人员）644.5万名……农牧渔民2556.1万名”；将数据取整，从事农牧渔民职业的党员人数与工人（含工勤技能

人员）党员人数之比约为 $\frac{2556}{645} < 4$ ，即没有超过400%，错误。

因此，选择D选项。

111、正确答案：A，全站正确率：46%，易错项：B。

解析

第一步，本题考查基期量题型中的基期量比较。

第二步，定位整个表格。

第三步，根据基期量=现期量-增长量、基期量=现期量+减少量，有色金属所包含的四类以及化工产品中的顺丁胶，现期量明显较大且价格低于上期，故基期量较大，排前五名；加减法计算后比较大小，可以将数据截位舍相同处理，四个选项依次为：苯乙烯899-12=887、聚乙烯808-15=793、聚丙烯899-28=871、涤纶长丝900-45=855，四个选项中“苯乙烯”最大，故A选项苯乙烯为第六名。

因此，选择A选项。

112、正确答案：C，全站正确率：54%，易错项：B。

解析

第一步，本题考查增长率计算比较。

第二步，定位整个表格。

第三步，根据 $\text{增长率} = \frac{\text{增长量}}{\text{现期量} - \text{增长量}}$ ，题目中要求价格涨幅超过1%，则有 $\text{增长率} = \frac{\text{增长量}}{\text{现期量} - \text{增长量}} > 1\%$ ，

整理得 $\text{增长量} > \frac{\text{现期量}}{101} \approx \frac{\text{现期量}}{100}$ ，观察表格，符合的有螺纹钢、线材、热轧普通薄板、纯苯、苯乙烯、聚乙烯、聚丙烯及涤纶长丝8种。

因此，选择C选项。

113、正确答案：C，全站正确率：71%，易错项：B。

解析

第一步，本题考查基期倍数计算。

第二步，定位表格中“电解铜”和“无缝钢管”所在行。

第三步，根据基期量=现期量+减少量、基期量=现期量-增长量，选项出现首两位相同的情况，应精确计算，故

2019年6月下旬，电解铜的价格是无缝钢管的 $\frac{46491.1 + 538.7}{4673.3 - 17.9} = \frac{47029.8}{4655.4} \approx 10.1$ （倍）。

因此，选择C选项。

114、正确答案：D，全站正确率：50%，易错项：C。

解析

第一步，本题考查现期量计算。

第二步，定位表格中“聚乙烯”所在行可知，“2019年7月上旬，聚乙烯的价格为8081.7元/吨，比上期价格上涨152.6元/吨。”

第三步，根据增长量=基期量×增长率，环比增长率不变，基期量变大，则增长量变大，故2019年7月中旬的环比增长量>2019年7月上旬的环比增长量（152.6元/吨），根据现期量=基期量+增长量，则2019年7月中旬>8081.7+152.6=8234.3（元/吨），仅D选项符合高于8234.3元/吨。

因此，选择D选项。

115、正确答案：D，全站正确率：60%，易错项：C。

解析

第一步，本题考查综合分析问题，且需选出正确的一项。

第二步，A选项，基期量差值计算。定位表格中“烧碱”和“甲醇”所在行，根据基期量=现期量+减少量、基期量=现期量-增长量，2019年6月下旬烧碱的价格为679.2-2.2=677（元/吨），甲醇的价格为2080.2+53.1=2133.3（元/吨），前者比后者低2133.3-677=1456.3（元/吨）≠1401元/吨，错误。

B选项，增长率计算比较。定位表格中“黑色金属”所在行，根据增长率= $\frac{\text{增长量}}{\text{现期量} - \text{增长量}}$ ，可知线材的环比增长率为 $\frac{62.5}{4234.9 - 62.5} = \frac{62.5}{4172.4}$ 、螺纹钢的环比增长率为 $\frac{73}{4061.8 - 73} = \frac{73}{3988.8}$ ，根据分数性质（分子大且分母小的分数的值较大），线材的环比增长率必然低于螺纹钢，则黑色金属中的线材价格环比涨幅一定不是最快，错误。

C选项，基期量差值计算。定位表格中“铝锭、铅锭、锌锭、电解铜”所在行，根据基期量=现期量+减少量，则2019年6月下旬，铝锭、铅锭、锌锭三者的价格之和比电解铜高（13737.9+159.4）+（15985.3+99.3）+（19716.8+375.9）-（46491.1+538.7）=（13737.9+15985.3+19716.8-46491.1）+（159.4+99.3+375.9-538.7）=2948.9+（159.4+99.3+375.9-538.7）>2948.9，错误。

D选项，读数比较。定位表格中“化工产品”所在行，按价格从高到低排名前三位的是顺丁胶（10505.0），涤纶长丝（8996.9），苯乙烯（8994.1），正确。

因此，选择D选项。

116、正确答案：B，全站正确率：71%，易错项：C。

解析

第一步，本题考查增长率计算。

第二步，定位表格“中国创新指数”所在行。

第三步，根据增长率= $\frac{\text{现期量} - \text{基期量}}{\text{基期量}}$ ，将数据数据简单取整，2019年中国创新指数比2010年约增长 $\frac{228 - 133}{133} = \frac{95}{133} \approx 71\%$ ，与B选项最接近。

因此，选择B选项。

117、正确答案：A，全站正确率：51%，易错项：B。

解析

第一步，增长率计算比较。

第二步，定位表格“创新投入指数”下面的4个评价指数。

现期量 - 基期量

第三步，根据增长率 = $\frac{\text{现期量} - \text{基期量}}{\text{基期量}}$ ，将数据简单取整处理，2018年相比于2015年，每万人 R&D 人员全时当量指数增幅为 $\frac{301 - 262}{262} = \frac{39}{262} < 20\%$ ，R&D 经费占 GDP 比重指数增幅为 $\frac{164 - 158}{158} \approx \frac{6}{158} < 10\%$ ，基础研究人员人均经费指数增幅为 $\frac{313 - 248}{248} = \frac{65}{248} \approx 26\%$ ，企业 R&D 经费占主营业务收入比重指数增幅 $\frac{137 - 126}{126} = \frac{11}{126} < 10\%$ 。只有基础研究人员人均经费指数增幅（26%）在 20% 与 50% 之间，1 个。

因此，选择 A 选项。

118、正确答案：D，全站正确率：60%，易错项：C。

解析

第一步，本题考查排序比较。

第二步，定位表格。

第三步，A 项：2018 年单位 GDP 能耗指数 169.1 < 人均主营业务收入指数 302.3，A 项错误，排除；B 项：2018 年人均 GDP 指数 288.2 < 每万人 R&D 人员全时当量指数 300.8，B 项错误，排除；C 项：2018 年每万人科技论文数指数 182.8 < 每百家企业商标拥有量指数 325.3，C 项错误，排除。D 项：2018 年基础研究人员人均经费指数 313.4 > 每万人科技论文数指数 182.8 > 单位 GDP 能耗指数 169.1，正确。

因此，选择 D 选项。

119、正确答案：C，全站正确率：56%，易错项：B。

解析

第一步，本题考查增长量计算。

第二步，定位表格“每百家企业商标拥有量指数”所在行，2019 年每百家企业商标拥有量指数为 386.4，2018 年为 325.3。

现期量 - 基期量

第三步，解法一：根据增长率 = $\frac{\text{现期量} - \text{基期量}}{\text{基期量}}$ ，数据取整，可得 2019 年每百家企业商标拥有量指数的同比增速为 $\frac{386 - 325}{325} = \frac{61}{325} \approx 19\%$ 。根据现期量 = 基期量 × (1 + 增长率)，则 2020 年每百家企业商标拥有量指数为 $386 \times (1 + 19\%) \approx 386 + 386 \times 19\% \approx 459$ ，故 2020 年每百家企业商标拥有量指数比 2018 年多 $459 - 325 = 134$ ，与 C 项最接近。

因此，选择 C 选项。

解法二：根据增长率 = $\frac{\text{现期量}}{\text{基期量}} - 1$ 、现期量 = 基期量 × (1 + 增长率)，则 2020 年指数为 $\frac{2019\text{年}}{2018\text{年}} \times 2019\text{年} \approx \frac{386}{325} \times 386$ ，所以 2020 年每百家企业商标拥有量指数将比 2018 年约多 $\frac{386}{325} \times 386 - 325 = \frac{386^2 - 325^2}{325} = \frac{61 \times 711}{325} = \frac{43371}{325}$ ，直除首两位为 13，结合选项应为 133.7。

因此，选择 C 选项。

120、正确答案：C，全站正确率：54%，易错项：B。

解析

第一步，本题考查综合分析问题，且需选出说法正确的一项。

第二步，A 选项，读数比较。定位表格，2010 年创新产出指数 4 个评价指标分别为：152.8，230.6，89.3，100.1，超过 150 的有 2 个，并非 3 个，错误。

现期量 - 基期量

B 选项，增长率计算比较。定位表格，根据增长率 = $\frac{\text{现期量} - \text{基期量}}{\text{基期量}}$ ，数据取整，可得 2019 年创新成效指数 4 个评价指标的同比增速分别为： $\frac{171 - 162}{162} = \frac{9}{162} < 8\%$ ， $\frac{102 - 105}{105} < 0$ ， $\frac{174 - 169}{169} = \frac{5}{169} < 8\%$ ， $\frac{328 - 302}{302} = \frac{26}{302} > 8\%$ ，超过 8% 的只有 1 个，并非 2 个，错误。

现期量 - 基期量

C选项，增长率计算比较。定位表格，根据增长率= $\frac{\text{现期量} - \text{基期量}}{\text{基期量}}$ ，数据取整，可得 2019 年人均 GDP 指数同比增速为 $\frac{305 - 288}{288} = \frac{17}{288} \approx 5.9\%$ ，每万人科技论文数指数同比增速为 $\frac{193 - 183}{183} = \frac{10}{183} \approx 5.5\%$ ，前者高于后者，正确。

D选项，读数比较。定位表格，2018 年每万名 R&D 人员专利授权数指数为 423.9，观察可知，在表中同期全部评价指标中位居第一，错误。
因此，选择 C 选项。

121、正确答案：C，全站正确率：63%，易错项：B。

解析

第一步，本题考查基期量中的基期量计算。

第二步，定位材料第二段，“（2019 年第一季度）各主营业务收入分别为代理买卖证券业务净收入（含席位租赁）221.49 亿元，同比增长 13.77%”。

第三步，根据基期量= $\frac{\text{现期量}}{1 + \text{增长率}}$ ，选项出现了首两位相同的情况，应精确计算，不再截位处数据，则 2018 年第一季度 131 家证券公司代理买卖证券业务净收入（含席位租赁）为 $\frac{221.49}{1 + 13.77\%}$ 亿元，直除首三位商 194。因此，选择 C 选项。

122、正确答案：B，全站正确率：69%，易错项：C。

解析

第一步，本题考查基期平均数计算。

第二步，定位第一段文字材料，“（2019 年第一季度），131 家证券公司当期实现营业收入 1018.94 亿元，同比增长 54.47%。”

第三步，解法一：根据 $\text{基期量} = \frac{\text{现期量}}{1 + \text{增长率}}$ 、 $\text{平均数} = \frac{\text{后}}{\text{前}}$ ，选项出现首位相同但第二位不同的情况，可将分母从左向右截取前两位，分子取整处理，代入数据可得 $\frac{1019}{1.54} \div 131 \approx \frac{662}{131} \approx 5$ 。因此，选择 B 选项。

解法二：选项分析法。题干问的是这 131 家公司平均每家……的收入，命题人可能会设置忘记除以 131 的陷阱，观察 A 与 C 选项 $\div 131 \approx B$ 选项。

因此，选择 B 选项。

123、正确答案：B，全站正确率：54%，易错项：C。

解析

第一步，本题考查基期量差值计算。

第二步，定位第二段文字材料，“（2019 年一季度），资产管理业务净收入 57.33 亿元，同比下降 15.43%……利息净收入 69.04 亿元，同比增长 4.94%。”

第三步，根据基期量= $\frac{\text{现期量}}{1 + \text{增长率}}$ ，分子取整，分母从左向右截取前三位，可得 2018 年第一季度，131 家证券公司资产管理业务净收入与同期利息净收入相差 $\frac{57}{0.846} - \frac{69}{1.05} \approx 67.4 - 65.7 = 1.7$ （亿元），与 B 选项最接近。因此，选择 B 选项。

拓展

$\frac{69}{1 + 4.94\%}$ ，亦可用化除为乘公式法进行求解

124、正确答案：B，全站正确率：59%，易错项：C。

解析

第一步，本题考查增长率计算类中的增长率计算。

第二步，定位材料第三段，“2019 年第一季度，131 家证券公司总资产为 7.05 万亿元，比上年一季度同期增加

0.64 万亿元”。

第三步，根据增长率 = $\frac{\text{增长量}}{\text{现期量} - \text{增长量}}$ ，观察选项出现首两位相同的情况，精确计算，数据不做处理，可得

2019 年第一季度，131 家证券公司总资产的同比增速 = $\frac{0.64}{7.05 - 0.64} = \frac{0.64}{6.41}$ ，直除首三位商 998，即 9.98%，最接近的为 10.0%。

因此，选择 B 选项。

125、正确答案：D，全站正确率：53%，易错项：C。

解析

第一步，本题考查综合分析问题，且需选出说法正确的一项。

第二步，A 选项，简单和差计算。定位文字材料第三段，“2019 年第一季度，131 家证券公司总资产为 7.05 万亿元……净资产为 1.94 万亿元”。总资产（7.05 万亿元）比净资产（1.94 万亿元）多，而非少，错误。

B 选项，简单读数。定位文字材料第二段，“财务顾问业务净收入 20.95 亿元，同比增长 15.17%”。而不是 13.77%，错误。

C 选项，简单读数。定位文字材料第三段，“净资产为 1.94 万亿元，比上年一季度同期增加 0.05 万亿元；净资本为 1.62 万亿元，比上年一季度同期增加 0.02 万亿元”。读数可知，净资产的同比增长金额（0.05 万亿元）> 净资本的同比增长金额（0.02 万亿元），错误。

D 选项，现期比重计算。定位文字材料第一段和第二段，“313 家证券公司当期实现营业收入 1018.94 亿元”“资

产管理业务净收入 57.33 亿元”。根据比重 = $\frac{\text{部分量}}{\text{整体量}}$ ，将分子分母数据取整，可得 131 家证券公司资产管理业

务净收入占当期实现营业收入的比重约为 $\frac{57}{1019} \approx 5.6\%$ ，正确。

因此，选择 D 选项。