

## 2019年广东省公务员录用考试《行测》真题（乡镇卷）（解析）

来源：F 整理：杨柳（微信：gwy288）

1、文段通过“；”表并列，体现出时代和追梦人两者之间的联系，时代给追梦人馈赠，追梦人推动时代进步。A项“而”和“也”均可表示并列，符合文意，当选。

B项“但”和“却”均表转折；C项“如果……就”表假设；D项“只有……才”表示必要条件关系，三项均与文意不符，排除。

故正确答案为A。

2、括号处搭配“意志”。C项“坚定”指意志坚强，不动摇，“意志坚定”为常见搭配，体现出意志不动摇之意，且和后文“奋斗路上的困难终将被克服，前进路上的沟壑终将被跨越”形成对应，当选。

A项，“强硬”指强有力的，倔强的，不作任何让步的，通常搭配为“态度强硬”；B项，“奋勇”指鼓起勇气；D项，“坚硬”侧重指硬度大，三项均与“意志”搭配不当，排除。

故正确答案为C。

【文段出处】《半月谈评论：2019，让脚步更有力量》

3、所填词语与“开展”搭配，分析文意可知，文段强调开展一些整顿、治理的工作来解决不担当不作为的问题。A项“整理”指使有条理有秩序，文段并非强调要使得“不担当不作为”这样一些情况变得有条理，而是侧重要解决这样一些不好的问题，不符合文意，故排除A项。

B项“整治”含义为整顿、治理，填入文段当中与语境相符，当选。

C项“修理”指对已损坏的东西给予加工，以便恢复原来的形状或作用，多搭配具体实物，如“修理工具”、“修理门窗”等，而文段当中需要解决的是“不担当不作为”等一些问题，故置于此处搭配不当，排除C项。

D项“梳理”比喻对事物进行整理，与文段强调的解决“不担当不作为”的问题无关，不符合文意，故排除D项。

故正确答案为B。

【文段出处】《半月谈评论：惩治不担当不作为，不宜当成“万金油”》

4、第一空，和“科学规划”构成同义并列表达，“科学规划”有规划、准备、渐进的意思，A项“循序渐进”指按照一定的步骤逐渐深入或提高（指学习或工作）；D项“未雨绸缪”比喻事先做好准备，两者都能体现深入事物、提前准备的意思，且和后文“最终实现目标”构成对应，符合文意，均保留；B项“寻根究底”指追究根底，泛指弄清一件事的来龙去脉，文段没有说要探求来源，不符合文意，排除；C项“蔚然成风”形容一件事情逐渐发展、盛行，形成一种风气（多指好的），文段没有说形成了一种风气，不符合文意，排除。

第二空，结合文意体现振兴战略在慢慢规划中希望慢慢实现，希望马上能实现的想法是不切实际的。A项“一蹴而就”比喻事情轻而易举，很容易成功，体现马上实现，符合文意，当选。D项“一马当先”形容领先，也比喻工作走在群众前面，积极带头，文段没有说积极带头，且无对比的语境，不符合文意，排除。

故正确答案为A。

【出处】《乡村振兴不可急于求成，不能机械教条》

5、本题可从第四空入手。所填的四个词语通过顿号表并列，且根据“持续深入的人才发展体制机制改革”可知，所填词语体现语义上的顺承关系，“育才”即培育新的人才，“引才”即引入人才，“聚才”即汇聚人才，这三种做法最终要达到的结果是“用才”，即把人才用好，所以第四空填入“用才”最契合文意，锁定D项。A项“育才”、B项“引才”、C项“聚才”都不是最终要达到的结果，排除A、B、C三项。

故正确答案为D。

【文段出处】光明日报《爱才敬才成就人尽其才》

6、根据文段“改革再扬帆，也必须尊重基层干部群众在改革进程中的主体性作用”可知，C项表述正确，当选；A项，“实践是改革开放最关键的一环”，文段并未提及，无中生有，排除；

B项，因果倒置，文段说的是改革的效果“得益于基层求新求变的强大意愿以及敢闯敢试的探索精神”，且“完全决定于”表述过于绝对，文段说的是“得益于”；同时，“基层的探索精神”表述片面，文段通过“以及”并列表述还包含有“强大意愿”，故表述不准确，排除；

D项，逻辑错误，“促使”无中生有，文段意在强调“改革开放旗帜之所以始终高高飘扬，关键得益于基层求新求变的强大意愿”，故表述不准确，排除。

故正确答案为C。

【出处】《改革开放再出发，基层跑起来》

7、文段开篇交待背景“从农业社会走向现代社会，是经济社会发展的必然”，紧接着通过转折词“但”引出文段的重点，强调“做好‘三农’工作，依然是社会主义建设的重要内容”，故整个文段重点强调做好“三农”工作的重要性，对应B项。

A项，“农业社会”为文段转折之前交待背景的内容，非重点，排除；

C项，“农业农村会随着经济社会的发展‘消亡’”与文意相悖，文段说的是“不是促使农业农村的‘消亡’”，排除；

D项，“广大农民的获得感、幸福感、安全感”的提升是做好“三农”工作之后带来的效果，非重点，排除。

故正确答案为B。

【文段出处】《半月谈评论：强化优先意识，做好“三农”工作》

8、文段首先提出扶贫干部自掏腰包到基层扶贫是真扶贫、扶真贫的体现，是积极的。接着通过转折词“但”引出文段重点，论述“一味宣扬扶贫干部自掏腰包扶贫”会加重扶贫干部经济负担，还会使贫困群众产生依赖心理，即副作用，对应A项。

B项的“大力提倡”与文意相悖，排除；

C项的“存在大量……情况”、D项的“不得已而为之”均在文段中没有体现，无中生有，排除。

故正确答案为A。

【文段出处】《干部为扶贫自掏腰包，该不该提倡》

9、文段开篇指出完善村民自治，应推动乡村治理重心下移，把管理等下放到基层，即政府要简政放权，由“政府管理”转变为“社会治理”，之后论述要培育农村社会组织，开展社会工作和志愿服务，发挥新乡贤作用。

由“培育打造服务性、公益性、互动性农村社会组织”可知，D项正确。

A项，“大量引进志愿者”偷换概念，文段表述为通过农村社会组织“开展志愿服务”，排除；

B项，“乡贤发挥主要作用”文段未提及，无中生有，排除；

C项，“把所有资源下放到基层”，表述过于绝对，文段为“尽可能把资源下放到基层”，排除。

故正确答案为D。

【文段出处】《中共中央、国务院关于实施乡村振兴战略的意见》

10、文段开篇点明推动媒体融合发展对于国家治理很重要，引出“媒体融合”这一话题，后文分析媒体对信息提供传播和国家治理有重要作用，尾句通过“因此”总结，媒体融合不仅是传播命题还是治理命题。“不仅仅……还是……”，更多强调是媒体融合是个治理命题。首尾呼应，故文段重点强调“媒体融合”对于国家治理很重要，对应A项。

B项，信息传播对应的是“因此”之前的内容，非重点，排除；

C项，“信息技术发展”无中生有，文段并未提及，排除；

D项，文段话题为“媒体融合”而非“媒体”，偷换概念，排除。

故正确答案为A。

【出处】《人民日报：推动媒体融合发展 事关国家治理能力现代化》

11、观察数列，此数列是公差为3的等差数列，所求项为 $13 + 3 = 16$ 。

故正确答案为B。

12、数列起伏较小，首先考虑做差。做差后得到新数列：4、8、16、（ ），是公比为2的等比数列，故括号内应为32。题干所求项为 $33 + 32 = 65$ 。

故正确答案为C。

13、观察数列，此数列是公比为3的等比数列，所求项为 $135 \times 3 = 405$ 。

故正确答案为D。

14、观察数列，此数列是公比为 $\frac{1}{2}$ 的等比数列，所求项为 $8 \times \frac{1}{2} = 4$ 。

故正确答案为A。

15、观察数列特征，此数列为分数数列。分别观察分子分母的规律，分子为1、3、5、7，是公差为2的等差数

列，下一项为 $7 + 2 = 9$ ；分母为2、4、8、16，是公比为2的等比数列，下一项为 $16 \times 2 = 32$ 。题干所求项为 $\frac{9}{32}$ 。

故正确答案为A。

16、3项不同的工作进行全排列，则他今天完成工作的顺序有 $A_3^3 = 3 \times 2 \times 1 = 6$ 种。

故正确答案为D。

17、根据植树问题环形植树公式： $\text{棵数} = \frac{\text{总长}}{\text{间隔}} = \frac{18 \times 4}{2} = 36$ 。那么一共需要36面彩旗。

故正确答案为B。

注：正方形是一个闭合的图形，可看成环形。

18、假设乙单位得分为 $x$ ，甲单位得分为 $x + 10$ ，则总分为 $x + x + 10 = 2 \times 85$ ，解得 $x = 80$ 分。

故正确答案为C。

19、根据题意，三天后，B3纸还剩下 $20 - 3 \times 2 = 14$ 袋，A4纸还剩下 $30 - 3 \times 6 = 12$ 袋，题目所求为 $14 - 12 = 2$ 袋。

故正确答案为B。

20、假设该单位男女干部人数均为10人，则有基层工作经历的男干部人数为 $\frac{10 \times 60\%}{6 + 5} = 6$ 人，有基层工作经历的

女干部人数为 $\frac{10 \times 50\%}{6 + 5} = 5$ 人，则在单位全体干部中，有基层工作经历的占 $\frac{6 + 5}{10 + 10} = 55\%$ 。

故正确答案为A。

21、根据题意，笔记本原价 $= \frac{\text{折后价}}{\text{折扣}} = \frac{3600}{0.75} = 4800$ 元。

故正确答案为C。

22、设中号文件袋数量为 $x$ ，则大号文件袋数量为 $2x$ 。根据题意有： $2x + x + 50 = 200$ ，解得 $x = 50$ 个，则大号

文件袋数量为  $2x = 2 \times 50 = 100$  个。

故正确答案为 D。

23、根据题意，环形跑道 600 米，甲的速度为每秒 4 米，可得当甲第一次回到起点的时间  $= \frac{\text{路程}}{\text{速度}} = \frac{600}{4} = 150$  秒。又乙的速度为每秒 3 米，乙在 150 秒时跑的路程  $= 150 \times 3 = 450$  米。因此乙距离起点还有  $600 - 450 = 150$  米。

故正确答案为 B。

24、小王距离单位 1.2 公里即 1200 米，故他上班需要花的时间  $= \frac{\text{路程}}{\text{速度}} = \frac{1200}{100} = 12$  分钟。

故正确答案为 A。

25、赋值工作总量为 9，则甲队施工效率  $= 9 \times \frac{1}{9} = 1$ ，乙队施工效率为  $1 \times 2 = 2$ 。甲乙两队同时施工，完成该工程需要的时间  $= \frac{9}{1+2} = \frac{9}{3} = 3$  天。

故正确答案为 B。

26、元素组成不同，且无明显属性规律，考虑数量规律。观察图形发现，图 2 到图 4 图形均被分割为多个封闭空间，考虑面数量。题干图形的面数量分别为：1、2、3、4、？，则？处应为 5 个面的图形。A 项 11 个面，排除；B 项 5 个面，当选；C 项 6 个面，排除；D 项 6 个面，排除。

故正确答案为 B。

27、元素组成相同，优先考虑位置规律。观察题干图形，图一图三元素相同，图二图四元素相同，考虑图形间的位置规律。从图一到图三，图形逆时针旋转了  $90^\circ$ ，从图二到图四，图形逆时针旋转了  $90^\circ$ ，所以图五应该是图三逆时针旋转  $90^\circ$  所得，只有 B 项符合。

故正确答案为 B。

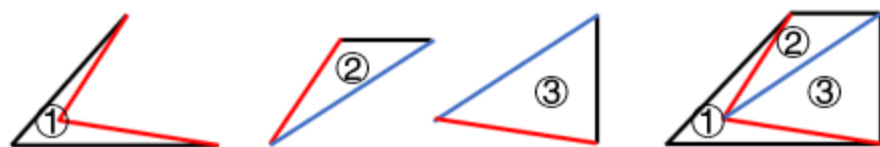
28、解析一：元素组成相似，优先考虑样式规律。观察发现，第一组图中，图 1 和图 2 的阴影部分叠加，得到图 3。第二组图遵循此规律，？处应该由图 1 和图 2 的阴影部分叠加而得，只有 C 项符合。

故正确答案为 C。

解析二：元素组成相似，优先考虑样式规律。观察发现，题干图形由黑块和白块组成，且黑块数量不同，考虑黑白运算。根据第一组图可知，黑 + 白 = 黑，白 + 黑 = 黑，白 + 白 = 白。将规律应用到第二组图，则？处上下的扇形应为白 + 白 = 白，左右两侧扇形为黑 + 白 = 黑和白 + 黑 = 黑，只有 C 项符合。

故正确答案为 C。

29、本题考查平面拼合，可采用平行且等长相消的方式解题。消去平行且等长的线段后进行组合即可得到轮廓图，即为 D 选项。平行且等长相消的方式如下图所示：



故正确答案为 D。

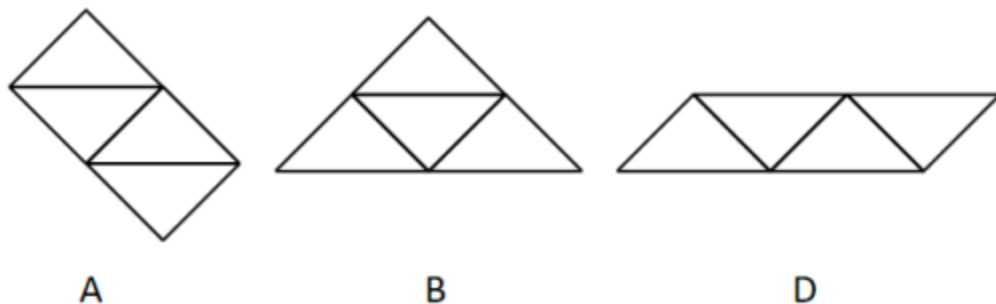
30、本题考查图形拼合。通过将题干中四个相同的等腰直角三角形进行任意拼合，组成选项图形。

A 项：可以组成，如图所示。

B 项：可以组成，如图所示。

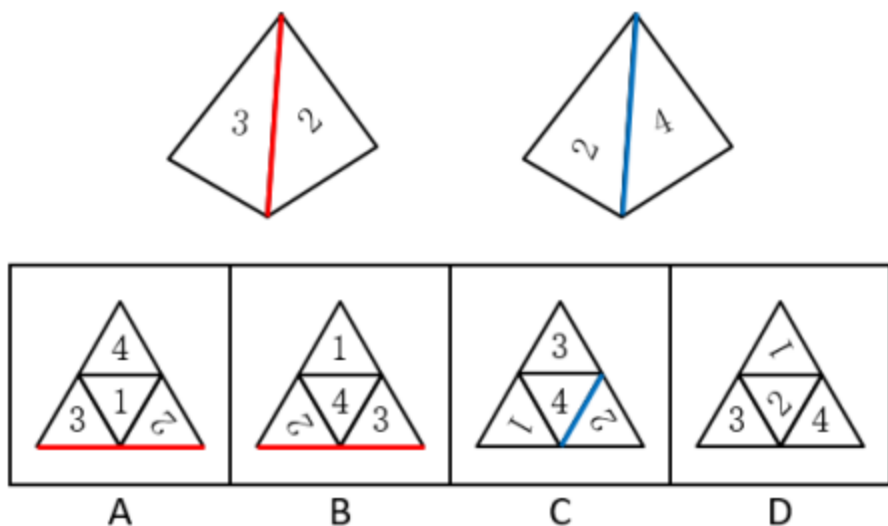
C 项：不可以组成。

D 项：可以组成，如图所示。



本题为选非题，故正确答案为 C。

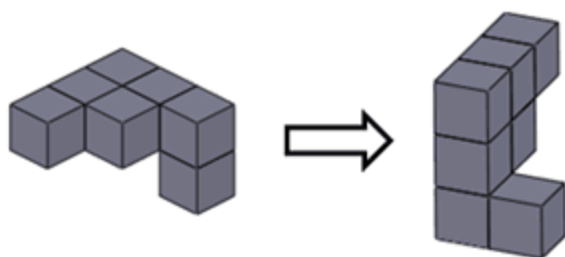
31、本题为空间重构类，逐一分析选项：



- A项：题干中数字3的背部紧邻公共边（如上图红线所示），而选项中数字3的底部紧邻公共边，选项与题干不一致，排除；  
 B项：题干中数字3的背部紧邻公共边（如上图红线所示），而选项中数字3的底部紧邻公共边，选项与题干不一致，排除；  
 C项：题干中数字2的底部紧邻公共边（如上图蓝线所示），而选项中数字2的背部紧邻公共边，选项与题干不一致，排除；  
 D项：选项与题干一致，当选。

故正确答案为D。

32、本题考查立体图形在空间中的旋转。

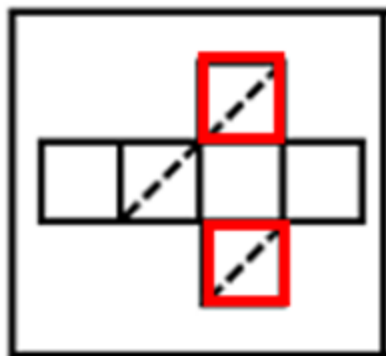


- A项：题干图形逆时针旋转 $180^\circ$ 即可得到，与题干立体图形相同，排除；  
 B项：如上图所示，当题干图形旋转到直角处位置朝外的的时候，多出来的小方块应该在下方，与题干立体图形不同，当选；  
 C项：题干图形逆时针旋转 $90^\circ$ 即可得到，与题干立体图形相同，排除；  
 D项：题干图形水平向后旋转 $90^\circ$ ，再顺时针旋转 $45^\circ$ 即可得到，与题干立体图形相同，排除。

本题为选非题，故正确答案为B。

33、本题为空间重构题。

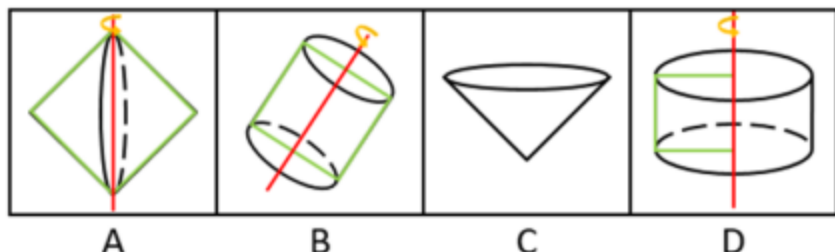
在立体图形中，三条虚线面两两相邻，没有构成相对面。而A项中，存在一组虚线面是相对面（如下图所示），不可能同时出现在立体图形中。



A

本题为选非题，故正确答案为A。

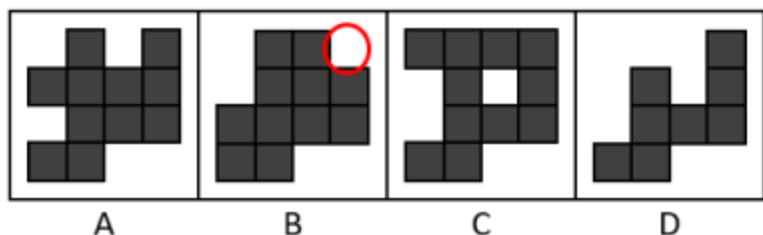
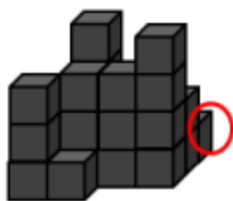
34、逐一分析选项。



- A项：沿正方形的对角线旋转 $360^\circ$ 可得到选项（如上图），排除；  
 B项：沿正方形的轴对称线旋转 $360^\circ$ 可得到选项（如上图），排除；  
 C项：选项无法由正方形旋转而成，当选；  
 D项：沿正方形的某一边旋转 $360^\circ$ 可得到选项（如上图），排除。

本题为选非题，故正确答案为C。

35、给定物体可看作由从前往后4排小正方体组成，且右上角最后一排从侧面看到已有小正方体存在，所以在俯视图上，右上角不可能缺了一个小正方形，如下图所示。



本题为选非题，故正确答案为B。

36、第一步：判断题干词语间逻辑关系。

“淳朴”的“民风”，“淳朴”用来形容“民风”，且“淳朴”是形容词，二者之间是偏正关系。

第二步：判断选项词语间逻辑关系。

- A项：“灿烂”的“阳光”，“灿烂”用来形容“阳光”，且“灿烂”是形容词，二者之间是偏正关系，与题干逻辑关系一致，当选；  
 B项：通过“书本”可以获得“文化”，二者属于对应关系，与题干逻辑关系不一致，排除；  
 C项：“开花”是“树木”的一种或然形式，且“开花”是动宾短语，与题干逻辑关系不一致，排除；  
 D项：“喜悦”时会露出“笑容”，二者属于对应关系，与题干逻辑关系不一致，排除。

故正确答案为A。

37、第一步：判断题干词语间逻辑关系。

“纺织”是动作，“布匹”是成品，通过“纺织”得到“布匹”，二者是动作和成品的对应关系，且“布匹”是实物。

第二步：判断选项词语间逻辑关系。

- A项：“矿石”是指可从中提取有用组分或其本身具有某种可被利用的性能的矿物集合体，可分为金属矿物、非金属矿物。“矿石”和“金属”二者是交叉关系，与题干逻辑关系不一致，排除；  
 B项：通过“努力”获得“收获”，但“收获”是抽象名词，与题干逻辑关系不一致，排除；  
 C项：“工作”中需要“奉献”精神，二者不是动作和成品的对应关系，与题干逻辑关系不一致，排除；  
 D项：“耕种”是动作，“粮食”是成品，通过“耕种”得到“粮食”，二者是动作和成品的对应关系，且“粮食”是实物，与题干逻辑关系一致，当选。

故正确答案为D。

38、第一步，判断题干词语间逻辑关系。

题干中“水稻”是一种“植物”，二者是种属关系。

第二步，逐一分析选项。

- A项：“木耳”和“银耳”都是一种真菌，二者是并列关系，与题干逻辑关系不一致，排除；  
 B项：“香蕉”是一种“水果”，二者是种属关系，与题干逻辑关系一致，当选；  
 C项：“田鼠”是一种“动物”，但是顺序反了，与题干逻辑关系不一致，排除；

D项：“米饭”和“面条”是两种不同的食物，二者是并列关系，与题干逻辑关系不一致，排除。

**故正确答案为B。**

39、第一步，判断题干词语间逻辑关系。

“丰富”指种类多或数量大，“贫乏”指缺少，二者为反义关系。

第二步，逐一分析选项。

A项：“体贴”指细心忖度别人的心情和处境，给予关切、照顾，“粗犷”指粗鲁豪放，二者无语义关系，与题干逻辑关系不一致，排除；

B项：“精致”指精巧细致，“丑恶”指丑陋恶劣，二者无语义关系，与题干逻辑关系不一致，排除；

C项：“拘束”指过分约束，“随意”指任凭自己的意思，不约束，二者为反义关系，与题干逻辑关系一致，当选；

D项：“振奋”指精神振作奋发，“高兴”指心情好，二者无语义关系，与题干逻辑关系不一致，排除。

**故正确答案为C。**

40、第一步：判断题干词语间逻辑关系。

“贫困”需要“扶贫”，达到“脱贫”的目的，题干为状态、方式、目的的对应关系。

第二步：判断选项词语间逻辑关系。

A项：“垃圾”是名词，不是一种状态，题干逻辑关系不一致，排除；

B项：“拥堵”需要的是“疏通”，“交警”不是方式，与题干逻辑关系不一致，排除；

C项：“噪音”需要“抑制”，但目的应该是“安静”，不是“平静”，与题干逻辑关系不一致，排除；

D项：“羸弱”是一种状态，“羸弱”需要通过“锻炼”变“健壮”，与题干逻辑关系一致，当选。

**故正确答案为D。**

41、日常结论题，根据题干信息逐一分析选项。

A项：据题干第一句话可知，发展会展产业需要软硬件基础，而甲市只具备硬件基础，软件基础不明确，所以是有可能发展不好会展产业的，排除；

B项：据题干第二句话可知，要想吸引足够数量的高质量会展活动，需要提高公共服务水平、构建良好的营商环境，乙市已经提高公共服务水平了，构建良好的营商环境不明确，所以有可能可以吸引足够数量的高质量会展活动，排除；

C项：据题干第一句话可知，要想发展好会展产业，就需要具备软硬件基础，丙市会展产业非常发达，说明具备软硬件基础，但市政设施如何题干没有提及，即不明确，是有可能发生的，排除；

D项：据题干第二句话可知，拥有完备的会展设施和理想的交通条件，就说明这座城市具备了发展会展产业的硬件基础，丁市会展设施完备、交通条件理想，是具备了发展会展产业的硬件基础的，因此不可能发生，当选。

本题为选非题，**故正确答案为D。**

42、第一步：找出论点和论据。

论点：今年留在G市大学生将会更容易找到工作。

论据：在今年，G市周边的几个城市都出台了一系列针对大学生落户的优惠政策，许多G市大学生因此选择将户口迁往周边城市。

本题的论点是讨论的找工作的难易程度，而论据讨论的是出台政策使得大学生迁户口，两者讨论的话题不一致，优先考虑通过拆桥削弱，说明大学生迁户口与找工作的难易程度没关系，进行削弱。

第二步：逐一分析选项。

A项：题干讨论的是G市的就业情况，而该选项讨论的是其他周边几个城市，话题不一致，无法削弱，排除；

B项：与去年相比，今年G市的几个大型工厂招收工人数量有所减少，但大学生原本会不会去这几个大型工厂当工人并不明确，无法削弱，排除；

C项：绝大多数将户口迁往周边城市的G市大学生仍然选择留在G市工作，说明即使大学生将户口迁离G市，但是绝大多数人都选择在G市工作，找工作的人并不会减少，说明论据的迁户口和论点的找工作容易度没有关系，拆断了论点和论据的联系，可以削弱，当选；

D项：过去几年在G市的大学生没有面临很大的就业压力，该选项讨论的是过去几年的事情，而题干论点讨论的是今年的就业会不会更容易，话题不一致，无法削弱，排除。

**故正确答案为C。**

43、第一步：找出论点和论据。

论点：我国可以通过打破服务业的行业壁垒进一步促进就业。

论据：服务业具有较高的进入壁垒，这也是我国服务业发展相对滞后的一个重要原因。

本题的问法为“假设”，论点是说我国可以打破服务业壁垒来促进就业，论据是服务业壁垒影响到服务业发展，话题一致，考虑必要条件，即服务业促进就业是可行的。

第二步：逐一分析选项。

A项：说明在我国服务业是可以促进就业的，那么打破服务业壁垒促进服务业发展就可以进一步促进就业，是论证成立的假设，当选；

B项：论点说的是服务业和就业之间的关系，该项说的是创造就业能力和发达国家之间的对比，话题不一致，不是论证成立的假设，排除；

C项：论点说的是我国服务业和就业之间的关系，该项说的是发达国家的服务业存在行业壁垒，话题不一致，不是论证成立的假设，排除；

D项：论点说的是服务业和就业之间的关系，该项说的是其他行业和促进就业之间的关系，主体不一致，不是论证成立的假设，排除。

**故正确答案为 A。**

**44、第一步：找出论点和论据。**

论点：传统城市动物园不可或缺。

论据：传统城市动物园具有票价低、交通便利等优点，中小学组织参观十分方便，因而具有很强的教育功能。

本题的问法较为新颖，其实论证缺陷就是题干中的漏洞，而该题问的是“不属于上述论证缺陷的是”，即排除能够指出题干中存在漏洞的选项即可。

**第二步：逐一分析选项。**

A项：该项讨论的是“野生动物园和传统城市动物园能否并存”，而论点讨论的是“传统城市动物园是否不可或缺”，话题不一致，无法指出论证缺陷，当选；

B项：默认了论据“教育功能”与论点“传统城市动物园不可或缺”之间的关系，指出二者不一定有联系，可以通过拆桥指出论证缺陷，排除；

C项：忽视了“票价低、交通便利不等同于方便中小学组织参观”，也就是票价低、交通便利不一定方便参观，并非不可或缺，可以通过拆桥指出论证缺陷，排除；

D项：默认了“方便中小学组织参观的动物园都具有很强的教育功能”，也就是方便中小学组织参观的动物园并不一定具有很强的教育功能，可以通过拆桥指出论证缺陷，排除。

本题为选非题，**故正确答案为 A。**

**45、第一步：分析题干逻辑关系。**

题干由世界经济危机和巨大的世界变革同时发生，得出经济危机造成了巨大的世界变革。即 A 与 B 同时发生，那么 A 导致 B。

**第二步：逐一分析选项。**

A项：指出不正确的坐姿加重颈部负担，但是为腰酸背痛的主要诱因，不符合 A 与 B 同时发生，那么 A 导致 B，与题干中逻辑关系不一致，排除；

B项：由海底地震和海啸同时发生，得出海底地震是海啸的主要成因，符合 A 与 B 同时发生，那么 A 导致 B，与题干中逻辑关系一致，当选；

C项：前面讨论的是宇航员寿命，后面讨论的是危害人体，不符合 A 与 B 同时发生，那么 A 导致 B，与题干中逻辑关系不一致，排除；

D项：前面是体弱多病，后面是身体健康，不符合 A 与 B 同时发生，那么 A 导致 B，与题干中逻辑关系不一致，排除。

**故正确答案为 B。**

**46、A项：**由于海上没有山丘和建筑物的遮挡，海水对风的摩擦阻力也明显小于陆地对风的摩擦阻力，所以海上风力更大，海上可以建造风力发电厂，正确；

B项：风力发电的原理是风吹动桨转动，桨叶的转动带动发电机发电，故风力发电是将风的动能转化为电能，正确；

C项：太阳照射地面，地表温度不同，地表温度高的地区空气受热上升，产生气压差，周围气压较高的空气在气压作用下向低气压地区运动，产生了风，所以太阳能是风能的根本来源，正确；

D项：在风力发电过程中，桨叶运转、发电机工作，因为摩擦和散热都会伴随有热量的散失，所以不可能没有能量损失，错误。

本题为选非题，**故正确答案为 D。**

**47、**海拔越高、气压越低，在短时间内突然从低海拔上升至高海拔处，外界气压突然减小，而鼓膜内的气压不变，因此容易造成不适。做咀嚼运动或大口呼吸，可以使连通咽部和鼓膜内鼓室的咽鼓管打开，保持鼓膜内的气压与鼓膜外的气压平衡，解除不适。

**故正确答案为 C。**

**48、**根据杠杆原理，动力  $\times$  动力臂 = 阻力  $\times$  阻力臂，若要使锤子起钉时更省力，则需要增大动力臂或者减小阻力臂。如图，支点为 O，增大 BC 的长度或者减小 OA 的长度，可使动力臂增加或者阻力臂减少，而增加锤子和把手的重量，并不能省力。

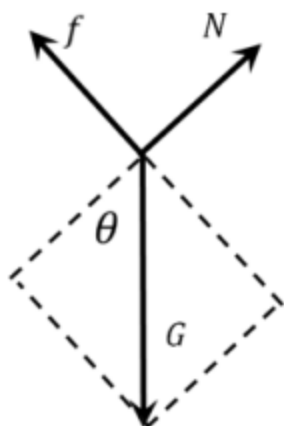
**故正确答案为 A。**

**49、**瘪了的乒乓球放到热水中时，乒乓球内部气体温度升高，热胀冷缩，气体受热体积膨胀，挤压乒乓球内壁，乒乓球就会重新鼓起来。

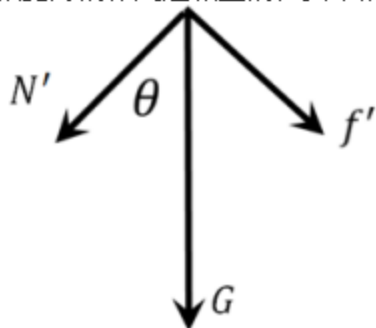
**故正确答案为 C。**

**50、**货物自己下滑，一定是重力的分力大于摩擦力，故加速下滑。

设物体沿斜面向下的加速度为  $a$ ，斜面倾角为  $\theta$ ，货物质量为  $m$ ，受力分析如下图所示。



此时， $N = mg\cos\theta$ ， $mgsin\theta - f = ma$ ；  
根据力的作用是相互的，货车的受力分析如下图所示。



$N'$  水平方向的力为方向向左的  $N'\sin\theta = mg\cos\theta\sin\theta$ ， $f'$  水平方向的力为方向向右的  $f'\cos\theta = f\cos\theta$ ，货车水平方向上受到  $N'$  和  $f'$  的合力为  $N'\sin\theta - f'\cos\theta = mg\cos\theta\sin\theta - f\cos\theta = (mgsin\theta - f)\cos\theta = ma\cos\theta$ ，方向水平向左。

若保持货车静止不动，需受到地面方向向右的摩擦力。

**故正确答案为 B。**

51、对于封闭针筒向外拉推杆的过程中，针筒封闭气体体积增大，压强变小，B 项错误；小气球外部气体压强减小，小气球在内部气体压强作用下膨胀，故小气球体积变大，A 项正确；由于气球膨胀，导致气球重心上升，将气球看成一个质点，气球并非静止不动，而是由静止变为向上运动，因此受到合力不为零，C 项错误；在向外拉推杆的过程中，针筒内气体对外做功，消耗气体内能，相对抽拉针筒推杆前，针筒内气体温度不会升高，D 项错误。

**故正确答案为 A。**

52、A 项错误，木炭能作为炼钢的原料，使用的是木炭的还原性，而非可燃性。在高温下，木炭作为还原剂，与矿石（主要为金属氧化物）中的氧结合，生成二氧化碳，而使金属被还原。

B 项错误，钨常用作灯丝，是因为钨丝的熔点高，不容易因过热而熔化，而非钨在高温下化学性质稳定。

C 项正确，活性炭具有吸附性，能吸附水中的杂质，可用活性炭净水。

D 项错误，铝的金属活动性强，化学性质活泼，因此能在空气中和氧气反应生成氧化铝，在金属表面形成致密的保护膜，防止生锈，因而不需要防锈。

**故正确答案为 C。**

53、由于灯泡均与电源并联，所以所有灯泡两端的电压均为电源输出电压，保持不变，B 项错误；由于四盏灯型

号相同，电阻相等，根据欧姆定律  $I = \frac{U}{R}$ ，所以流经每个灯泡支路的电流不变，A 项错误；由于干路电流等于各支路电流之和，所以打开的灯越多，干路电流越大，即通过电源的电流变得越大，C 项正确；而根据功率公式

$P = UI = \frac{U^2}{R}$ ，可知灯泡功率不变，即亮度不变，D 项错误。

**故正确答案为 C。**

54、杯子内倒入开水后，厚玻璃杯内壁温度迅速升高，受热膨胀，而外壁温度变化慢，膨胀程度小。内外壁受热膨胀不均匀，内外壁膨胀程度不同，导致玻璃杯发生炸裂。

**故正确答案为 A。**

55、根据碰撞过程动量守恒可得： $m_{甲}v_{甲} = m_{甲}v'_{甲} + m_{乙}v_{乙} \text{---①}$

根据动能守恒可得： $\frac{1}{2}m_{甲}v_{甲}^2 = \frac{1}{2}m_{甲}v_{甲}'^2 + \frac{1}{2}m_{乙}v_{乙}^2 \text{---②}$

连立①②，分别消去  $v_{乙}$ 、 $v'_{甲}$ ，可得：



$$v'_{\text{甲}} = \frac{(m_{\text{甲}} - m_{\text{乙}}) v_{\text{甲}}}{(m_{\text{甲}} + m_{\text{乙}})} \quad \text{--- ③}$$

$$v_{\text{乙}} = \frac{2m_{\text{甲}} v_{\text{甲}}}{(m_{\text{甲}} + m_{\text{乙}})} \quad \text{--- ④}$$

由④可得， $v_{\text{乙}} > 0$ ，方向与 $v_{\text{甲}}$ 方向相同，水平向右运动，故 B 项错误；

因为 $m_{\text{甲}} > m_{\text{乙}}$ ，由③可得，所以 $v'_{\text{甲}}$ 的方向与 $v_{\text{甲}}$ 方向相同，水平向右运动，故 A 项、C 项错误，D 项正确。

**故正确答案为 D。**

**56、**细胞膜主要由脂质（主要为磷脂）、蛋白质和糖类等物质组成；其中以蛋白质和脂质为主。细胞膜的主要功能有：1、将细胞与外界环境分开；2、控制物质进出细胞；3、进行细胞间的物质交流。流动性为细胞膜的结构特点，选择透过性为细胞膜的功能特性。

A 项：细胞膜的流动性是结构特点，不能够防止细胞外物质自由进细胞，错误；

B 项：细胞膜具有选择透过性，可以控制物质进出细胞，防止细胞外物质自由进入细胞，保证细胞内环境的相对稳定，正确；

C 项：细胞膜主要由脂质（主要为磷脂）、蛋白质和糖类等物质组成，氨基酸是蛋白质分解之后的产物，错误；

D 项：细胞膜主要是保护和控制物质进出的作用，可以起到维持细胞形状的结构是细胞壁，错误。

**故正确答案为 B。**

**57、**当人坐下时，人和船整体重心更低，当倾斜相同的角度时，重心低的物体，其重心偏移不易超出它的底部的支撑范围，因而不易倾倒，所以重心越低越稳定；而人站立时，刚好相反。而无论人站立、坐下，整体重量都不变，也不会引起速度变化，更不影响水面波动幅度。

**故正确答案为 B。**

**58、**车辆前进时，后轮是驱动轮，主动转动，对地面的力是向后的，所以受到的反作用力即摩擦力是向前的；但是对前轮来说，被动转动，受到来自地面向后的摩擦力。

**故正确答案为 D。**

**59、**二氧化碳本身不燃烧，也不支持燃烧，密度比空气大。如图，从上方注入二氧化碳，由于二氧化碳密度比空气大，因此下沉。又因为二氧化碳不支持燃烧，下沉的二氧化碳，自下而上逐渐排出容器内的空气，包裹火焰、隔绝氧气，使蜡烛熄灭。因此，逐渐注入二氧化碳，矮蜡烛先熄灭，高蜡烛后熄灭。

**故正确答案为 B。**

**60、**平均速率是指物体运动的路程和通过这段路程所用时间的比。题干中“某一路段”是指路程，“进入和离开所用的时间”是通过这段路程所用的时间，二者的比值就是该车辆在这段时间的平均速率，可用该速率来估测车辆是否超速。

**故正确答案为 A。**

**61、**本题考查政治常识。

习近平总书记在庆祝改革开放 40 周年大会上的重要讲话指出：“建立中国共产党、成立中华人民共和国、推进改革开放和中国特色社会主义事业，是五四运动以来我国发生的三大历史性事件，是近代以来实现中华民族伟大复兴的三大里程碑。”据此可知，①②④符合题意。

**故正确答案为 B。**

**62、**本题考查政治常识。

2019 年 3 月 21 日至 26 日，国家主席习近平应邀对意大利、摩纳哥、法国进行国事访问。此次欧洲之行是中国国家最高领导人 2019 年首次出访，对中意、中摩、中法关系发展具有重要历史意义，为中欧全面战略伙伴关系注入了新的动力。

**63、**本题考查法律常识。

全国人大有权监督由它产生的其他国家机关的工作，这些国家机关主要包括全国人大常委会、国务院、国家监察委员会、最高人民法院、最高人民检察院等，它们都要向全国人大负责，并报告工作。具体来说，全国人大听取并通过全国人大常委会的工作报告；听取最高人民法院、最高人民检察院的工作报告；改变或者撤销全国人民代表大会常务委员会不适当的决定等。

**故正确答案为 D。**

**64、**本题考查政治常识。

A 项错误，大力支持乡村休闲旅游，属于发展农村产业经济，并未体现出吸引、培育人才等方面的举措。

B 项正确，实施新乡贤返乡工程，属于吸引人才的举措，把更多从农村走出来的精英群体引回乡村创新创业。

C 项正确，扩大“三支一扶”计划人员招募规模，属于吸纳高校毕业生到基层工作的举措，大学生村官计划是向农村提供人才支撑的重要途径，能为建设高素质专业化“三农”工作干部队伍提供源头活水。

D 项正确，完善农村劳动力技能培训补贴机制，属于提升农村劳动力技能的举措，通过培训提高、吸引发展、培育储备，加快构建一支有文化、懂技术、善经营、会管理的新型职业农民队伍。

本题为选非题，**故正确答案为 A。**

**65、**本题考查政治常识。

2019年3月21日，李克强总理考察财政部、税务总局并主持召开座谈会指出，要坚持以习近平新时代中国特色社会主义思想为指导，贯彻党中央、国务院决策部署，把大规模减税降费作为重大改革举措和宏观调控“当头炮”。这既利当前又利长远，不仅减轻企业负担、稳定就业，而且优化经济和收入分配结构，培育税源、促进财政可持续。要把减税加快落实到位，以企业活力更大释放保持经济运行在合理区间，推动高质量发展。因此①②正确。

**故正确答案为 A。**

66、2015年中共中央、国务院制定的《关于打赢脱贫攻坚战的决定》是当前脱贫攻坚工作的总遵循。《决定》明确提出：到2020年，要稳定实现农村贫困人口不愁吃、不愁穿，义务教育、基本医疗、住房安全有保障，实现贫困地区农民人均可支配收入增长幅度高于全国平均水平，基本公共服务主要领域指标接近全国平均水平。

《“十三五”脱贫攻坚规划》指出：现行标准下农村建档立卡贫困人口实现脱贫。贫困户有稳定收入来源，人均可支配收入稳定超过国家扶贫标准，实现“两不愁、三保障”。据此可知，ABC项属于“三保障”，D项不属于。本题为选非题，故正确答案为 D。

67、本题考查政治常识。2019年2月18日，中共中央、国务院印发了《粤港澳大湾区发展规划纲要》，《纲要》第一节指出，粤港澳大湾区发展基础为：区位优势明显、经济实力雄厚、创新要素集聚、国际化水平领先、合作基础良好。

A项正确，粤港澳大湾区经济实力雄厚。经济发展水平全国领先，产业体系完备，集群优势明显，经济互补性强，香港、澳门服务业高度发达，珠三角九市已初步形成以战略性新兴产业为先导、先进制造业和现代服务业为主体的产业结构，2017年大湾区经济总量约10万亿元。

B项正确，粤港澳大湾区创新要素集聚。创新驱动发展战略深入实施，广东全面创新改革试验稳步推进，国家自主创新示范区加快建设。粤港澳三地科技研发、转化能力突出，拥有一批在全国乃至全球具有重要影响力的高校、科研院所、高新技术企业和国家大科学工程，创新要素吸引力强，具备建设国际科技创新中心的良好基础。

C项错误，内部发展差距小并非粤港澳大湾区的发展基础。

D项正确，粤港澳大湾区国际化水平领先。香港作为国际金融、航运、贸易中心和国际航空枢纽，拥有高度国际化、法治化的营商环境以及遍布全球的商业网络，是全球最自由经济体之一。澳门作为世界旅游休闲中心和中国与葡语国家商贸合作服务平台的作用不断强化，多元文化交流的功能日益彰显。珠三角九市是内地外向度最高的经济区域和对外开放的重要窗口，在全国加快构建开放型经济新体制中具有重要地位和作用。

本题为选非题，故正确答案为 C。

68、本题考查马克思主义哲学。

A项错误，辩证唯物主义认为，世界的本原是物质的，物质决定意识，意识是物质的反映，意识对物质又具有能动作用。题干并未体现这一原理。

B项正确，规律是可以认识和利用的。人们可以认识和把握规律，并根据规律发生作用的条件和形式，利用规律，改造客观世界，造福人类。题干中强调只要抓住历史发展大势，抓住历史变革时机，锐意进取，人类社会就能更好前进，体现了认识和利用规律的原理。

C项错误，事物发展的总趋势是前进的，而发展的道路则是迂回曲折的。任何事物的发展都是前进性与曲折性的统一。前途是光明的，道路是曲折的，在前进中有曲折，在曲折中向前进，是一切新事物发展的途径。选项本身表述无误，但题干未体现这一原理。

D项错误，实践是检验认识正确与否的唯一标准，选项本身表述无误，但题干未体现这一原理。

**故正确答案为 B。**

69、本题考查政治常识。

2018年10月，习近平总书记在广东考察时提出：要加快形成区域协调发展新格局，做优做强珠三角核心区，加快珠海、汕头两个经济特区发展，把汕头、湛江作为重要发展极，打造现代化沿海经济带。

**故正确答案为 D。**

70、本题考查政治常识。

A项正确，摆脱贫困首要并不是摆脱物质的贫困，而是摆脱意识和思路的贫困。贫困村建设图书室，有利于丰富贫困地区文化活动，武装贫困群众思想，振奋贫困地区和贫困群众精神风貌。

B项正确，脱贫攻坚，群众动力是基础。必须坚持依靠人民群众，激发贫困群众内生动力。培养贫困群众发展生产和务工经商技能，组织、引导、支持贫困群众用自己的辛勤劳动实现脱贫致富，用人民群众的内生动力支撑脱贫攻坚。

C项正确，扶贫先扶智，重点是要推进教育精准脱贫，把下一代的教育工作做好。大学生到贫困地区支教，帮助贫困人口子女接受良好教育，可以提升文化水平及思想道德素质，有利于阻断贫困代际传递，让每一个孩子都对自己有信心、对未来有希望。

D项错误，治贫先治愚。贫穷并不可怕，怕的是智力不足、头脑空空，怕的是知识匮乏、精神萎靡。对贫困地区来说，现代化农业机具终究只是外力，“扶智”才是内力，外力帮扶固然重要，但如果自身不努力、不作为，即使外力帮扶再大，也难以有效发挥作用。

本题为选非题，故正确答案为 D。

71、本题考查政治常识。

2018年6月7日，经党中央批准、国务院批复，自2018年起，将每年农历秋分设立为“中国农民丰收节”。这是第一个在国家层面专门为农民设立的节日。

故正确答案为 C。

72、本题主要考查政治常识。

习近平同志曾多次在扶贫工作会议中指出，消除贫困、改善民生、逐步实现共同富裕，是社会主义的本质要求，是我们党的重要使命。

中国人多地广，共同富裕不是同时富裕，也不是同步富裕，而是一部分人一部分地区先富起来，先富的帮助后富的，逐步实现共同富裕。因此 BCD 项错误。

故正确答案为 A。

73、本题考查政治常识。

十九大报告中提出：“坚持人与自然和谐共生。建设生态文明是中华民族永续发展的千年大计。必须树立和践行绿水青山就是金山银山的理念，坚持节约资源和保护环境的基本国策，像对待生命一样对待生态环境，统筹山水林田湖草系统治理，实行最严格的生态环境保护制度，形成绿色发展方式和生活方式，坚定走生产发展、生活富裕、生态良好的文明发展道路。”

A 项错误，精准扶贫是粗放扶贫的对称，指针对不同贫困区域环境、不同贫困农户状况，运用科学有效程序对扶贫对象实施精确识别、精确帮扶、精确管理的治贫方式。

B 项错误，“一带一路”是“丝绸之路经济带”和“21 世纪海上丝绸之路”的简称。旨在借用古代丝绸之路的历史符号，高举和平发展的旗帜，积极发展与沿线国家的经济合作伙伴关系，共同打造政治互信、经济融合、文化包容的利益共同体、命运共同体和责任共同体。

C 项正确，实行“河长制”指建立健全以党政领导负责制为核心的责任体系，负责组织领导相应河湖的管理和保护工作。全面推行河长制是落实绿色发展理念、推进生态文明建设的内在要求。此举体现了“绿水青山就是金山银山”的发展理念。

D 项错误，知识产权保护与我国经济发展动能转换、结构优化相辅相成，发挥着重要驱动作用。加强知识产权保护已成为完善产权保护制度最重要的内容，也是提高中国经济竞争力最大的激励。

故正确答案为 C。

74、本题考查地理国情。

岭南，所谓“岭南”，一般指南岭（又称“五岭”）山脉以南，包括今天广东、广西、海南、香港、澳门等地在内的广大地区。

A 项错误，“昔人已乘黄鹤去，此地空余黄鹤楼”出自唐朝诗人崔颢的《登黄鹤楼》。黄鹤楼，位于湖北省武汉市，紧依长江，自古就享有“天下江山第一楼”的赞誉。因此该诗描写的不属于岭南风物。

B 项正确，“罗浮山下四时春，卢橘杨梅次第新。日啖荔枝三百颗，不辞长作岭南人。”出自宋代苏轼的《惠州一绝》。罗浮山，位于广东省，是岭南四大名山之一。因此该诗描写的属于岭南风物。

C 项错误，“敕勒川，阴山下。天似穹庐，笼盖四野。天苍苍，野茫茫。风吹草低见牛羊。”出自《敕勒歌》，是南北朝时代敕勒族的一首民歌，描绘了北方草原壮丽富饶的风光。因此该诗描写的不属于岭南风物。

D 项错误，“不识庐山真面目，只缘身在此山中”出自宋代苏轼《题西林壁》。该诗作描绘的是庐山景色。庐山位于江西省九江市，因此该诗描写的不属于岭南风物。

故正确答案为 B。

75、本题主要考查政治常识。

港珠澳大桥于 2009 年 12 月 15 日开工建设，2018 年 10 月 24 日上午 9 时开通运营，是中国境内一座连接香港、珠海和澳门的桥隧工程，位于中国广东省伶仃洋区域内，为珠江三角洲地区环线高速公路南环段。港珠澳大桥东起香港国际机场附近的香港口岸人工岛，向西横跨南海伶仃洋后连接珠海和澳门人工岛，止于珠海洪湾立交。港珠澳大桥跨越的是伶仃洋，因此 D 项正确，ABC 项错误。

故正确答案为 D。

76、本题考查地理国情。

“山上多植物，胜似修水库，有雨它能吞，无雨它能吐”这句谚语形象地说明了山上如果有多种植物，在雨水多的时候它能储水。在下雨时节，森林可以通过林冠和地面的残枝落叶等截住雨滴，减轻雨滴对地面的冲击，增加雨水渗入土地的速度和土壤涵养水分的能力；又由于森林中植物蒸腾作用巨大，不断向大气中散失水蒸气，此时森林地区空气湿度大，降水多，体现了无雨它能“吐”。

ABC 项错误，净化空气、过滤尘埃、减小噪音都是森林的功能，但是与题意不符。

D 项正确，涵养水源功能是森林所具有的重要功能之一，题中正体现了森林的这一功能。

故正确答案为 D。

77、本题考查政治常识。

习近平总书记在河北省阜平县考察扶贫开发工作时的讲话中强调：“全面建成小康社会，最艰巨最繁重的任务在农村，特别是在贫困地区。没有农村的小康，特别是没有贫困地区的小康，就没有全面建成小康社会。”

故正确答案为 D。

78、本题考查人文常识。

A 项正确，“火树银花合”出自唐代苏味道的《正月十五夜》，这首诗描写了长安城里元宵之夜的景色。

B 项错误，“婵娟”指嫦娥，也就是代指明月，“但愿人长久，千里共婵娟”出自苏轼的《水调歌头》，“千里共婵娟”与中秋节相关。

C项错误，“遍插茱萸少一人”出自王维的《九月九日忆山东兄弟》，与重阳节相关。

D项错误，“爆竹声中一岁除”出自王安石的《元日》，“元日”是阴历正月初一。

**故正确答案为 A。**

**79、**本题考查政治常识。

A项错误，神舟七号载人航天飞船是于 2008 年 9 月 25 日 21 点 10 分从中国酒泉卫星发射中心载人航天发射场发射升空的中国第三个载人航天飞船。

B项错误，长征三号是以“长征二号丙”为原型加氢氧第三级组成的三级运载火箭。

C项正确，嫦娥四号探测器于 2018 年 12 月 8 日 2 时 23 分发射升空飞向月球，2019 年 1 月 3 日嫦娥四号成功着陆在了月球背面东经 177.6 度、南纬 45.5 度附近的预选着陆区，月球背面真正意义上第一次成功留下了人类探测器的身影。

D项错误，天宫一号是中国第一个目标飞行器和空间实验室，于 2011 年 9 月 29 日 21 时 16 分在酒泉卫星发射中心发射。

**故正确答案为 C。**

**80、**本题考查自然常识。

A项错误，台风发源于热带海面，那里温度高，大量的海水被蒸发到了空中，形成一个低气压中心。随着气压的变化和地球自身的运动，流入的空气也旋转起来，形成一个逆时针旋转的空气漩涡，这就是热带气旋。只要气温不下降，这个热带气旋就会越来越强大，最后形成了台风，台风属于大气的运动，与地热能无关。

B项正确，火山喷发是一种奇特的地质现象，是岩浆等喷出物在短时间内从火山口向地表的释放，是地壳运动的一种表现形式，也是地球内部热能在地表的一种最强烈的显示。

C项错误，一般山洪泥石流形成于中高山区，这里相对高差大，河谷坡度陡峻，且大都表层为植皮覆盖有较厚的土体，土体下面为中深断裂及其派生级断裂切割的破碎岩石层，加之短历时雷暴雨，降水量巨大，就会引发山洪，因此山洪主要是由短时降雨引发的，与地热能无关。

D项错误，岩石风化是指岩石在太阳辐射、大气、水和生物作用下出现破碎、疏松及矿物成分次生变化的现象。温度变化是引起岩石物理风化作用的最主要因素。由于温度的变化产生温差，温差可促使岩石膨胀和收缩交替地进行，久之则引起岩石破裂。岩石风化与地热能无关。

**故正确答案为 B。**

**81、**时间段是 2014~2018 年，主体是全国新建农村公路里程，定位折线图，各个年份的数据加和，为  $23 + 25.1 + 29.3 + 28.5 + 31.8 = 137.7$  万公里。或者观察选项，选项数据与材料数据精度相同，求具体数值，选项尾数不同，可以用尾数法， $尾0 + 尾1 + 尾3 + 尾5 + 尾8 = 尾7$ ，对应 D 项。

**故正确答案为 D。**

**82、**根据问题“……增加最多的一年”，可判定本题为增长量比较问题。

A项 2015 年： $25.1 - 23 = 2.1$  万公里；B项 2016 年： $29.3 - 25.1 = 4.2$  万公里；C项 2017 年为下降，直接排除；D项 2018 年： $31.8 - 28.5 = 3.3$  万公里。明显 B 项 2016 年的增长量最大。

**故正确答案为 B。**

**83、**根据问题“……增加了（ ）万公里”，可判定本题为增长量计算问题。主体为我国农村公路总里程，定位柱状图，可得：2014 年我国农村公路总里程为 388.16 万公里，2018 年我国农村公路总里程为 405 万公里，增加了  $405 - 388.16 = 16.84$  万公里。

**故正确答案为 C。**

**84、**主体为全国通硬化路面的乡镇占全国乡镇比例，定位表格，可得：2014 年全国通硬化路面的乡镇占全国乡镇比例为 98.08%，2018 年全国通硬化路面的乡镇占全国乡镇比例为 99.64%，增加了  $99.64\% - 98.08\% = 1.56$  个百分点。

**故正确答案为 A。**

**85、**A项：定位折线图，可得：2016 年我国新建农村公路里程为 29.3 万公里，2017 年我国新建农村公路里程为 28.5 万公里，里程数减少，不满足“逐年增加”，错误；

B项：定位柱状图，可得：2015 年我国农村公路总里程为 398.06 万公里，2016 年我国农村公路总里程为 395.98 万公里，里程数减少，不满足“逐年增加”，错误；

C项：定位表格，可发现 2014~2018 年，通硬化路面的乡镇占全国乡镇的比例逐年提高，正确；

D项：定位表格，可得：2017 年通公路的建制村占全国建制村的比例为 99.98%，2018 年通公路的建制村占全国建制村的比例为 99.47%，比例降低，不满足“逐年提高”，错误。

**故正确答案为 C。**

**86、**根据题意“……减少了（ ）万人”，可判定本题为增长量问题。定位文字第一段或柱形图，可得 2012 年末为 9899 万人，2018 年末为 1660 万人， $1660 - 9899 = -8239$ ，减少了 8239 万人。

**故正确答案为 C。**

**87、**本题所求“……全国农村贫困发生率较上年下降最多……”，定位折线图，A项 2013 年：

$8.5\% - 10.2\% = -1.7\%$ ，即下降 1.7 个百分点；B 项 2015 年： $5.7\% - 7.2\% = -1.5\%$ ，即下降 1.5 个百分点；C 项 2017 年： $3.1\% - 4.5\% = -1.4\%$ ，即下降 1.4 个百分点；D 项 2018 年： $1.7\% - 3.1\% = -1.4\%$ ，即下降 1.4 个百分点。则下降最多的为 A 项 2013 年。

故正确答案为 A。

88、根据问题“……占……”，结合时间为 2018 年，判定本题为现期比重问题。定位表格，可得：2018 年我国贫困地区农村居民人均工资性收入为 3627 元；定位文字第二段，可得：2018 年我国贫困地区

农村居民人均可支配收入 10371 元，则所占比重  $= \frac{3627}{10371} \approx 35\%$ 。

故正确答案为 D。

89、题目所求“2018 年我国贫困地区农村居民收入来源最高的”，定位表格，观察数据可得，人均经营净收入 3888 元最高。

故正确答案为 C。

90、A 项：定位柱形图，2012~2018 年，全国农村贫困人口逐年递减（根据柱子高度，逐渐降低），说法正确，排除；

B 项：定位文字材料，“2018 年……人均可支配收入实际增长 8.3%，高出全国农村居民人均可支配收入实际增速 1.7 个百分点”，那么 2018 年全国农村居民人均可支配收入实际增速为  $8.3\% - 1.7\% = 6.6\%$ ，说法正确，排除；

C 项：定位表格，比较 2018 年和 2017 年的收入来源，发现各个来源的收入均有所提高，说法正确，排除；

D 项：定位表格，可得：2017 年，贫困地区农村居民人均经营净收入为 3723 元，转移净收入为 2325 元， $3723 - 2325 = 1398$  元，即多 1398 元，所以“近 1000 元”说法错误，符合题干要求，当选。

本题为选非题，故正确答案为 D。

91、根据题干“……增长了……万户”，可判定本题为增长量计算问题。定位表格材料可知，2018 年实有各类市场主体为 1146.13 万户，2015 年为 775.95 万户，则增长量  $= 1146.13 - 775.95 \approx 370$  万户。

故正确答案为 C。

92、根据题干“2018 年……占……”，结合选项为百分数，可判定本题为现期比重问题。定位文字材料第二段可知，2018 年第三产业新登记市场主体数为 203.71 万户，定位表格材料可知，2018 年实有各

类市场主体为 1146.13 万户，则比重  $= \frac{203.71}{1146.13} \approx \frac{203.71}{1200} \approx 17\%$ ，与 B 项最接近。

故正确答案为 B。

93、定位表格材料，可知 B 省各年新登记个体工商户数分别是：2018 年 131.56 万户，2017 年 104.10 万户，2016 年 82.04 万户，2015 年 77.11 万户，则 2018 年最多。

故正确答案为 D。

94、根据题干“……较上年增加……万户”，可判定本题为增长量计算问题。定位文字材料第三段可知，2018 年租赁和商务服务业新登记企业数为 15.19 万户，同比增长 22.98%。代入增长量计算公式：增

长量  $= \frac{\text{现期量}}{1+r} \times r = \frac{15.19}{1+22.98\%} \times 22.98\% \approx \frac{15.19}{1+\frac{1}{4.5}} \times \frac{1}{4.5} = \frac{15.19}{5.5} \approx 2.8$  万户。

故正确答案为 A。

95、A 项：定位表格数据，2015-2018 年新登记农民专业合作社数量分别为 0.55、0.49、0.49、0.38，并非逐年增加，错误；

B 项：定位表格数据，比较 2015-2018 年，每年登记个体工商户数量和新登记企业数，2015 年， $77.11 > 61.10$ ，2016 年， $82.04 > 79.05$ ，2017 年， $104.10 > 90.41$ ，2018 年， $131.56 > 97.80$ ，因此新登记个体工商户均多于新登记企业数，正确；

C 选项，基期量计算，定位文字材料第一段，“2018 年，日均新登记市场主体 6294 户，同比增长 17.82%”。根据基期量  $= \text{现期量} / (1 + \text{增长率})$ ，则 2017 年日均新登记市场主体户数  $= 6294 \div (1 + 17.82\%) \approx 6294 \div 1.18 \approx 5300$ ，即超过 4000 户，错误。

D 选项，现期倍数计算，定位文字材料第二段“（2018 年）第二产业新登记市场主体 24.01 万户、第三产业 203.71 万户”，数据简单取整，可得  $204 \div 24 = 8.5$  倍，错误。

因此，选择 B 选项。故正确答案为 B。

96、定位表格可知，2017 年 A 省“三品一标”总数为 2570 个，2016 年为 2561 个。 $2570 - 2561 = 9$  个，则 2017 年 A 省“三品一标”总数较上年增加了 9 个。

故正确答案为 B。

97、定位表格可知，2017 年 A 省农药使用总量为 5.80 万吨，2016 年为 6.15 万吨。 $5.80 - 6.15 = -0.35$  万吨，即 2017 年 A 省农药使用总量比 2016 年减少了 0.35 万吨。

故正确答案为 C。

98、由题干“2017年A省单位耕地面积农药使用量比2015年约”，结合选项为增加/下降+百分数，可判定本题为增长率计算问题。定位表格可知，2017年A省单位耕地面积农药使用量为1.47千克/亩，2015年为1.59千克/亩。
$$\text{增长率} = \frac{\text{现期} - \text{基期}}{\text{基期}} = \frac{1.47 - 1.59}{1.59} = \frac{-0.12}{1.59} \approx \frac{-0.12}{1.6} = -7.5\%$$
，则2017年A省单位耕地面积农药使用量比2015年约下降7.5%。

故正确答案为B。

99、由题干“2014-2017年A省平均每年新增申报无公害农产品产地认定多少个”，可判定本题为平均数计算问题。定位表格可知，2014-2017年A省新增申报无公害农产品产地认定分别为：270、194、235、221个，则平均

每年为 $\frac{270 + 194 + 235 + 221}{4} = \frac{920}{4} = 230$ 个。

故正确答案为D。

100、A项：定位文字材料第二段可知，“（2017年）新增绿色食品33个，全省‘三品一标’总数达2570个，其中：……，绿色食品745个”。 $745 - 33 = 712$ 个，则2016年A省有绿色食品712个，正确；

B项：定位表格可知，2017年A省无公害农产品种植面积1050万亩，2014年为332万亩。 $\frac{1050}{332} > 3$ ，正确；

C项：定位表格可知，2014-2017年，A省单位耕地面积农药使用量（千克/亩）分别为1.66、1.59、1.56、1.47。使用量逐年下降，正确；

D项：定位文字材料第二段可知，“（2017年）无公害农产品种植面积总计达1050万亩，生产总量970多万吨”。

则2017年，A省无公害农产品平均亩产为 $\frac{970}{1050} < 1$ 吨，错误。

本题为选非题，故正确答案为D。