

此题更新于 2021 年 4 月 5 日，[淘宝杨柳真题独家整理更新](#)。倒卖可耻，不能及时纠错，请自觉抵制。[真题免费更新](#)，请关注公众号的更新推送。[Word 版暂不提供，半年后可提供](#)。[杨柳真题购买资料](#)，可获赠超多资料。

## 2021 年 0327 陕西公务员考试《行测》真题参考答案及解析

来源：H 整理：杨柳（微信：gwy288），可公考答疑及面试指导

1、**正确答案：B，全站正确率：34%，易错项：C。**（认准淘宝：杨柳真题，微信：gwy288，公众号：gwyeasy）

**解析**

第一步，本题考查时政。

第二步，党的十九届五中全会审议通过的《中共中央关于制定国民经济和社会发展第十四个五年规划和二〇三五年远景目标的建议》提出，坚持把发展经济着力点放在实体经济上，坚定不移建设制造强国、质量强国、网络强国、数字中国，推进产业基础高级化、产业链现代化，提高经济质量效益和核心竞争力。与 B 项表述一致。

因此，选择 B 选项。

**拓展**

A 项：党的十九届五中全会审议通过的《中共中央关于制定国民经济和社会发展第十四个五年规划和二〇三五年远景目标的建议》提出，到二〇三五年基本实现社会主义现代化远景目标。包括人均国内生产总值达到中等发达国家水平，中等收入群体显著扩大，基本公共服务实现均等化，城乡区域发展差距和居民生活水平差距显著缩小。A 项错在时间“本世纪中叶”。应为“二〇三五”。

C 项：党的十九届五中全会审议通过的《中共中央关于制定国民经济和社会发展第十四个五年规划和二〇三五年远景目标的建议》提出，“十四五”时期经济社会发展指导思想。高举中国特色社会主义伟大旗帜，深入贯彻党的十九大和十九届二中、三中、四中全会精神，……坚定不移贯彻创新、协调、绿色、开放、共享的新发展理念，坚持稳中求进工作总基调，以推动高质量发展为主题，以深化供给侧结构性改革为主线，以改革创新为根本动力，为全面建设社会主义现代化国家开好局、起好步。C 项错误。

D 项：党的十九届五中全会审议通过了《中共中央关于制定国民经济和社会发展第十四个五年规划和二〇三五年远景目标的建议》。D 项错误。

2、**正确答案：B，全站正确率：61%，易错项：C。**（认准淘宝：杨柳真题，微信：gwy288，公众号：gwyeasy）

**解析**

第一步，本题考查脱贫攻坚。

第二步，习近平强调，脱贫攻坚取得胜利后，要全面推进乡村振兴，这是“三农”工作重心的历史性转移。要坚决守住脱贫攻坚成果，做好巩固拓展脱贫攻坚成果同乡村振兴有效衔接，工作不留空档，政策不留空白。要健全防止返贫动态监测和帮扶机制，对易返贫致贫人口实施常态化监测，重点监测收入水平变化和“两不愁三保障”巩固情况，继续精准施策。

因此，选择 B 选项。

**拓展**

A 项：党中央决定，脱贫攻坚目标任务完成后，对摆脱贫困的县，从脱贫之日起设立 5 年过渡期。过渡期内要保持主要帮扶政策总体稳定。对现有帮扶政策逐项分类优化调整，合理把握调整节奏、力度、时限，逐步实现由集中资源支持脱贫攻坚向全面推进乡村振兴平稳过渡。因此 A 项 3 年错误。

C 项：习近平强调，从中华民族伟大复兴战略全局看，民族要复兴，乡村必振兴。从世界百年未有之大变局看，稳住农业基本盘、守好“三农”基础是应变局、开新局的“压舱石”。构建新发展格局，把战略基点放在扩大内需上，农村有巨大空间，可以大有作为。因此 C 项把战略基点放在开源节流上错误。

D 项：习近平指出，要牢牢把住粮食安全主动权，粮食生产年年要抓紧。要严防死守 18 亿亩耕地红线，采取长牙齿的硬措施，落实最严格的耕地保护制度。要建设高标准农田，真正实现旱涝保收、高产稳产。要把黑土地保护作为一件大事来抓，把黑土地用好养好。因此 D 项 13 亿亩错误。

3、**正确答案：B，全站正确率：28%，易错项：D。**（认准淘宝：杨柳真题，微信：gwy288，公众号：gwyeasy）

**解析**

第一步，本题考查时政并选错误项。

第二步，《陕西省“十四五”规划和 2035 年远景目标建议》指出：二〇三五年基本实现社会主义现代化远景目标。综合实力大幅跃升，人均生产总值达到中等发达国家水平，基本实现新型工业化、信息化、城镇化和农业现代化，建成现代化经济体系，治理体系和治理能力基本实现现代化。建成内陆改革开放高地，形成对外开放新格局。法治陕西、法治政府、法治社会基本建成，平安陕西建设达到更高水平。社会文明程度达到新高度，建成科技强省、文化强省、教育强省、体育强省和健康陕西。生态环境根本好转，美丽陕西目标基本实现。城乡区域发

展差距和居民生活水平差距显著缩小，基本公共服务实现均等化，人民生活更加美好，人的全面发展和人民共同富裕取得更大实质性进展。因此，B项表述错误，没有“经济强省”，而是“健康陕西”。

因此，选择B选项。

**4、正确答案：B，全站正确率：58%，易错项：C。（认准淘宝：杨柳真题，微信：gwy288，公众号：gwyeasy）**

**解析**

第一步，本题考查疫情防控相关知识并选错误项。

第二步，《传染病防治法》第31条规定：任何单位和个人发现传染病病人或者疑似传染病病人时，应当及时向附近的疾病预防控制机构或者医疗机构报告。B项“向附近的公安机关报告”错误。

因此，选择B选项。

**拓展**

A项：《传染病防治法》第41条规定：在隔离期间，实施隔离措施的人民政府应当对被隔离人员提供生活保障；被隔离人员有工作单位的，所在单位不得停止支付其隔离期间的工作报酬。A项正确。

C项：2020年9月8日上午10时，全国抗击新冠肺炎疫情表彰大会将在北京人民大会堂隆重举行，习近平总书记在大会上发表重要讲话。C项正确。

D项：为记录中国人民抗击疫情的伟大历程，与国际社会分享中国抗疫的经验做法，阐明全球抗疫的中国理念、中国主张，中国政府于2020年6月7日发布《抗击新冠肺炎疫情的中国行动》白皮书。D项正确。

**5、正确答案：A，全站正确率：46%，易错项：D。（认准淘宝：杨柳真题，微信：gwy288，公众号：gwyeasy）**

**解析**

第一步，本题考查科技成就。

第二步，北京时间2020年12月17日1时59分，探月工程嫦娥五号返回器在内蒙古四子王旗预定区域成功着陆，标志着我国首次月球采样返回任务圆满完成。A项正确。

因此，选择A选项。

**拓展**

B项：马里亚纳海沟是全球最深的海沟，像一座在海底倒立的山峰，海沟最深处“挑战者深渊”测得最大深度为11034米，相当于珠穆朗玛峰顶叠加一座西岳华山的海拔高度，是已知海洋最深处。2020年11月10日，“奋斗者”号坐底“挑战者深渊”，创造了中国载人深潜新纪录，也是世界上首次同时将3人带到海洋最深处。B项错误。

C项：2020年12月4日下午，我国自主研发的核聚变关键装置——中国环流器二号M装置在成都建成并实现首次放电，标志着我国核聚变发展取得重大突破，自主掌握了大型先进磁约束核聚变实验装置的设计、建造、运行技术，为我国核聚变反应堆的自主设计与建造打下坚实基础。C项错误。

D项：2020年7月31日，北斗三号全球卫星导航系统正式开通，标志着“三步走”发展战略取得决胜，我国成为世界上第三个独立拥有全球卫星导航系统的国家。D项错误。

**6、正确答案：C，全站正确率：60%，易错项：B。（认准淘宝：杨柳真题，微信：gwy288，公众号：gwyeasy）**

**解析**

第一步，本题考查时政并选错误项。

第二步，《“无废城市”建设试点工作方案》是为指导中国地方开展“无废城市”建设试点工作，中国国务院办公厅制定印发的工作方案。2018年12月29日，《“无废城市”建设试点工作方案》印发。“无废城市”并不是没有固体废物产生，也不意味着固体废物能完全资源化利用，而是一种先进的城市管理理念，旨在最终实现整个城市固体废物产生量最小、资源化利用充分、处置安全的目标，需要长期探索与实践。故C项说实现了固体废物的完全资源化利用不准确。

因此，选择C选项。

**拓展**

A项：生态环境部、国家统计局、农业农村部2020年6月10日共同发布《第二次全国污染源普查公报》。与第一次全国污染源普查数据同口径相比，2017年二氧化硫、化学需氧量、氮氧化物等污染物排放量比2007年分别下降了72%、46%和34%。故A项说法正确。

B项：2018年6月24日公布了《中共中央国务院关于全面加强生态环境保护 坚决打好污染防治攻坚战的意见》（以下简称《意见》）。《意见》针对重点领域，抓住薄弱环节，明确要求打好三大保卫战（蓝天、碧水、净土保卫战）、七大标志性重大战役（打赢蓝天保卫战，打好柴油货车污染治理、水源地保护、黑臭水体治理、长江保护修复、渤海综合治理、农业农村污染治理攻坚战），着力解决一批群众反映强烈的突出生态环境问题，取得

扎扎实实的成效。故 B 项正确。

D 项：《中华人民共和国森林法》于 2019 年 12 月 28 日第十三届全国人民代表大会常务委员会第十五次会议修订，自 2020 年 7 月 1 日起施行。新修订的森林法一是在“总则”中作为基本制度规定支持森林资源保护发展（第 1 条：为了践行绿水青山就是金山银山理念，保护、培育和合理利用森林资源，加快国土绿化，保障森林生态安全，建设生态文明，实现人与自然和谐共生，制定本法）；二是充实森林生态效益补偿制度（第 7 条：国家建立森林生态效益补偿制度，加大公益林保护支持力度，完善重点生态功能区转移支付政策，指导受益地区和森林生态保护地区人民政府通过协商等方式进行生态效益补偿）；三是增加了林业投融资保障机制。故 D 项正确。

**7、正确答案：C，全站正确率：46%，易错项：D。（认准淘宝：杨柳真题，微信：gwy288，公众号：gwyeasy）**

**解析**

第一步，本题考查人文。

第二步，法门寺，位于陕西省宝鸡市扶风县城北 10 公里处的法门镇，东距西安市 110 公里，西距宝鸡市 90 公里，始建于东汉末年恒灵年间，距今约有 1800 多年历史，有“关中塔庙始祖”之称。①正确。

“延安五老”，指的是德高望重的老一辈无产阶级革命家董必武、林伯渠、徐特立、谢觉哉、吴玉章五人。“延安五老”这一称谓，缘自朱德总司令 1942 年写的《游南泥湾》一诗，诗中有“轻车出延安，共载有五老”等句。他们的晚年虽然大多受到“文革”的冲击，但信念依旧。②正确。

改编自茅盾文学奖获得者、陕西作家陈彦同名小说的电视剧《装台》在央视一套播出。这部还原了西安城普通老百姓的烟火人生、透视出底层劳动者在高速发展的社会中的生存状态和生命庄严的现实主义力作，牵动着万千观众的心。没有反映陕北地区精准扶贫和乡村致富。③不正确。

11 月 8 日，第 16 届中美电影节和中美电视节开幕式暨“金天使奖”颁奖典礼通过线上方式举行。由陕西省委宣传部、陕西省广播电视局等单位联合摄制出品的电影《半个月亮爬上来》、电视剧《一个都不能少》分别荣获第 16 届中美电影节“民族文化贡献奖”、中美电视节“中华文化传播力奖”。④正确。

因此，选择 C 选项。

**8、正确答案：B，全站正确率：44%，易错项：C。（认准淘宝：杨柳真题，微信：gwy288，公众号：gwyeasy）**

**解析**

第一步，本题考查民法典并选错误项。

第二步，《民法典》第 19 条规定，八周岁以上的未成年人为限制民事行为能力人，实施民事法律行为由其法定代理人代理或者经其法定代理人同意、追认；但是，可以独立实施纯获利益的民事法律行为或者与其年龄、智力相适应的民事法律行为。

因此，选择 B 选项。

**拓展**

A 项：《民法典》共 7 编、1260 条，各编依次为总则、物权、合同、人格权、婚姻家庭、继承、侵权责任，以及附则。人格权在民法典中独立成编。同时根据《民法典》第 989 条，本编调整因人格权的享有和保护产生的民事关系。A 项正确。

C 项：根据《民法典》第 1260 条，本法自 2021 年 1 月 1 日起施行。《中华人民共和国婚姻法》《中华人民共和国继承法》《中华人民共和国民事诉讼法通则》《中华人民共和国收养法》《中华人民共和国担保法》《中华人民共和国合同法》《中华人民共和国物权法》《中华人民共和国侵权责任法》《中华人民共和国民法总则》同时废止。C 项正确。

D 项：根据《民法典》第 1032 条，自然人享有隐私权。任何组织或者个人不得以刺探、侵扰、泄露、公开等方式侵害他人的隐私权。隐私是自然人的私人生活安宁和不愿为他人知晓的私密空间、私密活动、私密信息。D 项正确。

**9、正确答案：B，全站正确率：29%，易错项：C。（认准淘宝：杨柳真题，微信：gwy288，公众号：gwyeasy）**

**解析**

第一步，本题考查人口普查并选错误项。

第二步，第七次全国人口普查入户工作于 2020 年 11 月 1 日起正式开启。采用全面调查的方法，以户为单位进行登记，普查登记采用普查员入户询问、当场填报，或由普查对象自主填报等方式进行。普查数据采集原则上采用电子化的方式。采取普查员使用电子采集设备（PAD 或智能手机）登记普查对象信息并联网实时上报，或由普查对象通过互联网自主填报等方式进行。B 项以人为单位错误。

因此，选择 B 选项。

**拓展**

A 项：第七次全国人口普查增加了公民身份号码的采集，这是普查内容最核心的改变。目的是为了实

与部门行政记录的关联打通，对于提高数据质量具有重要作用。A项正确。

C项：普查短表包括反映人口基本状况的项目，由全部住户（不包括港澳台居民和外籍人员）填报。C项正确。

D项：根据《全国人口普查条例》第8条规定，人口普查每10年进行一次，尾数逢0的年份为普查年度，标准时点为普查年度的11月1日零时。D项正确。

**10、正确答案：B，全站正确率：58%，易错项：D。（认准淘宝：杨柳真题，微信：gwy288，公众号：gwyeasy）**

**解析**

第一步，本题考查风险管理知识。

第二步，风险管理是指如何在项目或者企业一个肯定有风险的环境里把风险可能造成的不良影响减至最低的管理过程。风险转移是指通过合同或非合同的方式将风险转嫁给另一个人或单位的一种风险处理方式。李某担心家中古董被盗造成损失，向保险公司购买财产保险符合风险管理中的风险转移做法。B项正确。

因此，选择B选项。

**拓展**

A项：商业银行通常预先在金融资产定价中充分考虑到各种风险因素，通过价格调整来获得合理的风险回报，即通过提高风险回报的方式，获得承担风险的价格补偿。因此，银行通常会针对不同信用等级客户适用不同的贷款利率。信用好的利率通常会利率偏低，信用差的利率通常会偏高。A项错误。

C项：购买保险时，原则上是优先给大人购买。因为对于一个家庭来说，大人是家庭收入的主要来源，他的收入是家庭存在的经济基础，大人本身就是孩子的保障。C项错误。

D项：银行保函又称银行保证书，也属银行信用，是指银行应申请人或委托人的要求向受益方开出的，担保申请人一定履行某种义务，并在申请人未能按规定履行其责任和义务时，由担保行代其支付一定金额、或作出一定经济赔偿的书面文件。在国际贸易中，跟单信用证为买方向卖方提供了银行信用作为付款保证，但不适用于国际经济合作中货物买卖以外的其他各种交易方式。题干中为规避风险美元升值风险不适用银行保函。D项错误。

**11、正确答案：C，全站正确率：58%，易错项：A。（认准淘宝：杨柳真题，微信：gwy288，公众号：gwyeasy）**

**解析**

第一步，本题考查刑法。

第二步，《中华人民共和国刑法》第397条规定，国家机关工作人员滥用职权或者玩忽职守，致使公共财产、国家和人民利益遭受重大损失的，处三年以下有期徒刑或者拘役；情节特别严重的，处三年以上七年以下有期徒刑。玩忽职守罪主要由过失构成，少数情况下也可以由间接故意构成。玩忽职守罪的主观过失，是指国家机关工作人员本应恪尽职守，时刻保持必要注意，但行为人却持一种疏忽大意或过于自信的心理，对自己的玩忽职守行为可能导致的危害后果应当预见而没有预见，或者已经预见而轻信可以避免，以致造成重大损害结果。如正在抗洪指挥的领导，救灾过程中擅离职守去打麻将，没有及时发现险情并采取措施，致使河堤决口，造成人民生命、财产重大损失，便是一个适例。

因此，选择C选项。

**拓展**

A项：《全国人民代表大会常务委员会关于实行宪法宣誓制度的决定》规定，各级人民政府、监察委员会、人民法院、人民检察院任命的国家工作人员，在就职时应当公开进行宪法宣誓。A项中说的是“可以进行宣誓”，应该改为“应当进行宣誓”。A项错误。

B项：《中华人民共和国刑法》第382条规定，贪污罪是指国家工作人员利用职务上的便利，侵吞、窃取、骗取或者以其他手段非法占有公共财物的行为。乙为大型超市收银员，不属于国家工作人员，与法条内容不符。B项错误。

D项：《中华人民共和国刑法》第382条规定，国家工作人员利用职务上的便利，侵吞、窃取、骗取或者以其他手段非法占有公共财物的，是贪污罪。受国家机关、国有公司、企业、事业单位、人民团体委托管理、经营国有财产的人员，利用职务上的便利，侵吞、窃取、骗取或者以其他手段非法占有国有财物的，以贪污论。首先，某市电视台总导演收受的是他人财物，不是公共财物或国有财物，故不构成贪污罪。根据《中华人民共和国刑法》第385条的规定，受贿罪指国家工作人员利用职务上的便利，索取他人财物，或者非法收受他人财物，为他人谋取利益的行为。如果该导演是国家工作人员，则他的行为构成受贿罪。D项错误。

**12、正确答案：C，全站正确率：80%，易错项：A。（认准淘宝：杨柳真题，微信：gwy288，公众号：gwyeasy）**

**解析**

第一步，本题考查二十四节气并选错误项。

第二步，日晕三更雨：如果白天出现日晕现象的话，那么在夜半三更（半夜十二时左右）的时候就很有可能会下雨。月晕午时风：如果晚上出现了月晕现象，那么第二天午时就很有可能刮风。科学道理是日晕和月晕是一种大

气光学现象，它的形成与卷层云有关。卷层云里有微小的冰晶，当太阳光或月光照射这些卷层云中的冰晶时，由于冰晶的棱镜作用，太阳光或月光经过折射、反射就形成了日晕和光晕。因此和二十四节气无关。

因此，选择C选项。

拓展

A项：“花木管时令，鸟鸣报农时”指的是花草树木、鸟兽飞禽均按照季节活动，因此它们规律性的行动，被看作区分时令节气的重要标志。意味着大寒结束，立春马上就要开始。

B项：古语一般通常说法是：“白露身不露，寒露脚不露。”意思就是：白露节气一过，穿衣服就不能赤膊露体，更要注意早晚衣服的增添；而寒露节气一过，就要注重足部的保暖，不要赤脚，防止“寒从足生”。涉及到二十四节气中的白露和寒露。

D项：“秋分早霜降迟，寒露种麦正当时”这是我国华北地区南部农民的谚语，但逐渐在全国传开了，它的意思是把握种麦时间，秋分时种麦早了，霜降时种麦迟了，而寒露时种麦是最好的。涉及到了二十四节气中的秋分，霜降和寒露。

**13、正确答案：C，全站正确率：61%，易错项：B。（认准淘宝：杨柳真题，微信：gwy288，公众号：gwyeasy）**

解析

第一步，本题考查历史并选错误项。

第二步，延安时期，中国共产党在局部执政的伟大实践中，旗帜鲜明地把“厉行廉洁政治”“建立廉洁政府”“坚持廉洁作风”作为自己的施政纲领，制定了诸如《陕甘宁边区惩治贪污暂行条例》《陕甘宁边区惩治贪污条例（草案）》《陕甘宁边区政务人员公约》《陕甘宁边区各级政府干部任免暂行条例草案》《陕甘宁边区各级政府干部奖惩暂行条例草案》等廉政制度。A项、B项、D项正确。

因此，选择C选项。

拓展

C项：延安时期，中共先后制定的《陕甘宁边区施政纲领》《陕甘宁边区保障人权财产条例》《陕甘宁边区选举条例》等具有人民性的法规制度，保障了人民享有充分的民主权利，并与国统区形成了鲜明的对比，从而体现了“民主中国”的价值取向。C项错误。

**14、正确答案：D，全站正确率：58%，易错项：C。（认准淘宝：杨柳真题，微信：gwy288，公众号：gwyeasy）**

解析

第一步，本题考查物理变化和化学变化。

第二步，判断一种反应属于化学反应的标准是看有无新物质的产生。如果有新物质的产生则是属于化学反应，如果没有，则属于其他反应。题中舞台云雾的生成现象中，是干冰升华吸收空气中大量的热，从而使空气中的水蒸气液化成水雾所形成。这一过程中没有新物质的生成，所以不属于化学反应。

因此，选择D选项。

拓展

①鬼火：“鬼火”现象是因为人的骨头里含有磷元素，尸体腐烂后经过变化，会产生磷化氢，其燃点很低，可以自燃。因此属于化学反应。

②光合作用：是指绿色植物吸收光能，把二氧化碳和水合成有机物，同时释放氧气的过程。因此属于化学反应。

③水垢形成：硬水加热后会生成碳酸钙、碳酸镁等物质，在烧开后继续加热会形成更难溶于水的氢氧化镁，即水垢中的一种主要成分。因此属于化学反应。

④高粱酿酒：高粱酿酒是将高粱中的糖类发酵为乙醇的过程，主要是利用酵母菌的无氧呼吸。因此属于化学反应。

**15、正确答案：A，全站正确率：39%，易错项：B。（认准淘宝：杨柳真题，微信：gwy288，公众号：gwyeasy）**

解析

第一步，本题考查历史常识并选错误项。

第二步，红薯最初被称作番薯，属于外来物种，“番”字辈的作物大多数都是明朝时期引进的。

因此，选择A选项。

拓展

B项：《牡丹亭》是明代剧作家汤显祖的代表作，《罗密欧与朱丽叶》是英国剧作家威廉·莎士比亚创作的戏剧，创作年代约1595年。1368年-1644年属于明朝，所以明末英国瓷器商人评论曾看过两部著作，这一情形可能发生。B项正确。

C项：东晋法显在公元410年从印度乘船南渡进入斯里兰卡，在那里参访求法两年。1368年-1644年属于明朝，明成祖朱棣在位时派郑和下西洋，途中曾经过斯里兰卡。所以明代随郑和访问斯里兰卡的水手，听说东晋法显曾

在当地游学，这一情形可能发生。C项正确。

D项：奈良市的唐招提寺是由中国唐代高僧鉴真和尚亲手兴建的，于公元759年开始建造，公元770年建成。所以，清代随隐元禅师到日本的僧人，到奈良唐招提寺瞻仰鉴真塑像，这一情形可能发生。D项正确。

**16、正确答案：A，全站正确率：68%，易错项：C。（认准淘宝：杨柳真题，微信：gwy288，公众号：gwyeasy）**

**解析**

第一步，本题考查物理并选错误项。

第二步，混凝土要保持液体状态直至送到施工现场进行浇筑，所以它在运送过程中一定不能凝固，A选项错误。因此，选择A选项。

**拓展**

B项：如果混凝土搅拌车不搅拌，在运输过程中，混凝土中的石头就会沉入底层，中间层是砂子，上层是水泥浆，并且运输到工地后就会出现结块的现象，因此，混凝土搅拌车在运输过程中转动既可防止混凝土结块，又可防止混凝土分层，让混凝土混合得更均匀。B项正确。

C项：混凝土离析是混凝土拌合物组成材料之间的粘聚力不足以抵抗粗集料下沉，混凝土拌合物成分相互分离，造成内部组成和结构不均匀的现象。混凝土搅拌车运送混凝土途中，搅拌筒不得长时间停转，要保持低速转动，以防混凝土产生离析现象。C项正确。

D项：施工的混凝土要求具有良好的工作性，混凝土拌和物应具有较高的流动性，混凝土在成型过程中不分层、不离析，易充满模型，罐体时刻保持低速转动能够避免混凝土分层离析。D项正确。

**17、正确答案：D，全站正确率：58%，易错项：B。（认准淘宝：杨柳真题，微信：gwy288，公众号：gwyeasy）**

**解析**

第一步，本题考查其他科技知识。

第二步，植物中所含的叶绿素因富含叶绿素酮钠，具有除臭的作用，另外叶绿素中富含微量元素铁，是天然的造血原料。因此，选择D选项。

**拓展**

A项：摩擦剂是牙膏中含量最多的成份（约25%~60%），用以加强牙膏的摩擦作用和去污能力并磨光牙面。摩擦剂要具有一定的摩擦作用，但又不能损伤牙面及牙周组织，也不能与牙膏中的药物发生作用。特别是含氟牙膏的摩擦剂，要求与氟离子具有相容性，能保持氟离子的活性。此外，摩擦剂的细度和颗粒外形等均能影响膏体的质量。油在牙膏中起不到摩擦作用。A项错误。

B项：含氟牙膏在市场上非常多见，它是在普通牙膏的基础上，增加了氟化物成分。目前已证实，含氟牙膏有明确的预防龋齿的作用。因此，含氟牙膏的应用得到了口腔医学界的充分肯定。B项错误。

C项：甜味剂是为改善牙膏的口感，牙膏中加了少量糖精。糖精的配用量一般为0.01%~0.1%，量非常少，因此加入大量糖精可保持牙膏湿润说法不正确。C项错误。

**18、正确答案：C，全站正确率：30%，易错项：A。（认准淘宝：杨柳真题，微信：gwy288，公众号：gwyeasy）**

**解析**

第一步，本题考查物理。

第二步，根据题干的描述，手指伸到烧杯中会受到水的浮力，根据牛顿第三定律，力的作用是相互的，手指也会给水一个反作用力。所以，只要手指仍在水中，且没有水溢出，水对于手指的浮力存在，手指对水的压力就存在。具体来说，手指会对液体有向下的压力，所以本来已平衡的天平左盘要下倾。

因此，选择C选项。

**19、正确答案：B，全站正确率：47%，易错项：A。（认准淘宝：杨柳真题，微信：gwy288，公众号：gwyeasy）**

**解析**

第一步，本题考查地理常识并选错误项。

第二步，日月星辰四季方位的变化是因为地球围绕太阳公转形成的。地球公转的轨道是一个椭圆的形状，太阳始终位于一个焦点上。地球在不断公转的过程中，地轴与公转轨道始终会保持66°34'的交角，即地球始终是斜着身子绕太阳公转。因为地球公转的原因，致使太阳直射点在地球表面发生变化从而形成四季。而日月星辰方位之所以变化也是四季更替，从根本上是由于地球公转形成的。所以B项与地球自转无关。

因此，选择B选项。

**拓展**

A项：由地球自转而使地球上产生的白昼与黑夜，以1个太阳日（24小时）为周期的交替现象。由于地球不发光、不透明，在同一时间内，太阳只能照亮地球表面的一半，向着太阳的半球，称为昼半球，为白天。另一背着太阳

的半球，称为夜半球，为黑夜。由于地球不停地自西向东旋转，使得昼夜半球和晨昏线也不断自东向西移动，这样就形成了昼夜的交替。A项与地球自转有关。

C项：北半球的漩涡肯定是逆时针的，只有在南半球才是顺时针，这是地转偏向力引起的，地转偏向力是由于地球自转而使地球表面运动物体受到与其运动方向相垂直的力。C项与地球自转有关。

D项：由于地球自转的方向是自西向东的，而物体从高空自由下落，受惯性影响，要和地球自转保持相同的角速度。而当角速度一定时，半径越大，线速度越大。物体在足够高时，线速度大于地表的线速度，下落时由于惯性，物体保持自身速度不变，所以在落地的时候，由于比地表的线速度快，相当于比地表向东运动得快，所以落点偏东。D项与地球自转有关。

**20、正确答案：B，全站正确率：45%，易错项：C。（认准淘宝：杨柳真题，微信：gwy288，公众号：gwyeasy）**

### 解析

第一步，本题考查物理知识并选错误项。

第二步，足球运动员踢出的“香蕉球”，首先是通过控制力的大小、方向、作用点来使球旋转，在球运动过程中，由于气流的作用，使球两边产生压力差，而使球的运动状态发生改变。主要原理是流体力学的知识。ACD选项都有流体力学的原理体现。而用力吸一下空奶盒，盒内气体减少气压减小，小于外界大气压，在大气压的作用下奶盒变扁了，这个现象说明了大气压的存在。这与流体力学没有直接关系。

因此，选择B选项。

### 拓展

A项：正常飞机机翼的上方为弧形，下方一般是平的，根据空气动力学，流体力学的基本原理，飞机飞行时，机翼将气流分为上下两个部分，上半部分走的路径为弧线，流速快，压强小，下半部分气流走直线，流速慢，压强大。正是由于此压力差的存在产生升力才使飞机能飞起来。A项正确。

C项：人若离列车太近时，列车高速行驶过程中，使人和列车之间的空气流动速度很大，压强很小，人外侧的压强不变，人在内外压强差的作用下，被压向列车容易出现事故。C项正确。

D项：流动的气体和液体都称为流体，流体流速大压强小。用嘴巴对着两张竖直放置的纸吹气，中间的空气流速增大，压强减小，外侧的大气压不变，所以两张纸会向中间靠拢。D项正确。

**21、正确答案：B，全站正确率：47%，易错项：A。（认准淘宝：杨柳真题，微信：gwy288，公众号：gwyeasy）**

### 解析

第一步，分析语境。根据“苟日新，日日新，又日新的铭词”、“保持向新求新的精神”可知，文段重在强调“求新”。

第二步，辨析选项。A项“与日俱进”，意思是随着时间一天天地进步，形容不断进步或提高。有“新”的意思，但是不能与后面的“进步”搭配，语义上重复，排除A项。B项“日新月异”，意思是每天都在更新，每月都有变化，指发展或进步迅速，不断出现新事物、新气象。强调“新”，符合语境。C项“竿头日上”，比喻虽已达到很高的境地，但不能满足，还要进一步努力，强调需要再努力，排除C项。D项“突飞猛进”，强调发展进步飞快，语义不符，排除D项。

因此，选择B选项。

### 拓展

文段出处：中国文明网《文明：文以化人 日新其德》

**22、正确答案：D，全站正确率：49%，易错项：A。（认准淘宝：杨柳真题，微信：gwy288，公众号：gwyeasy）**

### 解析

第一步，先分析第二空。文段要表达的意思是人体的健康会与体内的菌群有很大的关系，二者关系密切。B项“表里相依”指关系密切，互相依存；D项“休戚与共”形容关系密切，利害相同。二者均符合文意。A项“同气连枝”比喻同胞的兄弟姐妹，置于此处搭配不当，排除A项。C项“如影随形”意思是好像影子总是跟着身体一样，比喻两个人关系亲密，常在一起，语义不符，排除C项。

第二步，再分析第一空。根据“人体皮肤表面、口腔、呼吸道、肠道\_\_\_\_\_着大量微生物”可知，文段要表达的意思是这些地方有大量微生物。B项“依附”表示依靠，依赖，语义不符，排除B项。D项“生存”指保存生命，符合文意。

因此，选择D选项。

### 拓展

寄生：①一种生物体依附在另一生物体中以求供给养料、提供保护或进行繁衍等而得以生存；②指不劳而获的生活。潜伏：隐匿，潜藏。

文段出处：科技日报《基因测序“黑科技” 给生命来个完整的“数字化解读”》

**23、正确答案：B，全站正确率：53%，易错项：A。（认准淘宝：杨柳真题，微信：gwy288，公众号：gwyeasy）**

**解析**

第一步，分析第一空。文段主要介绍“挂面”，根据“挂面”定义：挂面是一种细若发丝、洁白光韧，并且耐存、耐煮的手工面食。“挂面”为白色，根据“村里几乎家家户户都开始做挂面，男女老少齐动手”可知，房前屋顶悬挂着“挂面”，横线处描述悬挂“挂面”的情景。A项“白眉低垂”多用来形容老者的神态，排除A项。C项“细如丝织”形容像丝织品那般细腻，侧重细，文段突出的是“白”，排除C项。B项“银丝摇曳”，结合文段，指挂面迎风摇摆的样子，符合文意。D项“白丝如雪”，结合文意，白色的挂面像雪一样，符合题意。

第二步，分析第二空。根据“挂面的芬芳和着黄土的清香”可知，横线处体现香气给人的感受。B项“神清气爽”形容人神志清爽，心情舒畅，符合题意。D项“沁人心脾”原指芳香凉爽的空气、饮料或花香使人感到舒适。也形容诗歌和文章优美动人，给人清新爽朗的感觉。不与“让人”搭配，排除D项。

因此，选择B选项。

**拓展**

气定神宁：形容一种悠然自在镇定的心境与状态。

文段出处：榆林日报《实心心事业》

**24、正确答案：B，全站正确率：37%，易错项：C。（认准淘宝：杨柳真题，微信：gwy288，公众号：gwyeasy）**

**解析**

第一步，突破口在第二空。根据“以降低获得新用户的成本，提升用户黏性”可知，目的在于提升用户黏性，也就是将用户留得住。B项“持续性”能够表示一直延续，符合文意。A项“全方位”侧重完整性；C项“聚变式”侧重聚合变化，表示聚合或融合后释放出巨大的能量；D项“立体化”侧重于全方位，各个角度、多维度。三者均无法照应语境中的提升用户粘性，排除A项、C项和D项。答案锁定B选项。

第二步，验证第一空。B项“借助”指凭借别人或事的帮助以达到目的，“越来越多的教育产品开始借助微信生态探索新的服务模式”符合文意。

因此，选择B选项。

**拓展**

文段出处：广州日报《朋友圈“打卡”扰民应该如何规范？》

**25、正确答案：B，全站正确率：74%，易错项：A。（认准淘宝：杨柳真题，微信：gwy288，公众号：gwyeasy）**

**解析**

第一步，分析语境。本题突破口在第二空，根据“深度学习系统也会一天比一天强大，让各种各样的‘换脸’\_\_\_\_\_”可知，机器通过学习，伪造图像或合成视频即使是“换脸”也会被识别。

第二步，分析选项。A项“无计可施”意为没有办法可用，文意不符，排除。B项“无所遁形”指没有地方可以隐藏形迹、身影，赤裸裸地展现在人们面前，符合题意；C项“插翅难逃”指插上翅膀也难逃走，不符合文意，排除。D项“束手无策”意为形容遇到问题毫无解决的办法，不符合题意，排除。验证第一空，“瑕疵”指事物的缺点，放在第一空也合适。

因此，选择B选项。

**拓展**

弊端：指弊害的所在。由于制度上或工作上的问题而发生的损害公益的事情。错误：不正确，与正确答案及客观事实相反。缺陷：欠缺或不够完备的地方。无计可施：没有办法可用。

文段出处：新华每日电讯《人脸识别，这么容易就被骗？》

**26、正确答案：C，全站正确率：69%，易错项：A。（认准淘宝：杨柳真题，微信：gwy288，公众号：gwyeasy）**

**解析**

第一步，分析第一空。根据“找准定位”“自己的比较优势、市场价值”可知，文中要表达的意思是要清楚优势和市场价格。A项“明晰”指明确，一目了然，符合文意。B项“确定”指明确肯定，符合文意。C项“明确”指清晰明白而确定不移，符合文意。D项“确立”指牢固地建立或树立，不符合文意，排除D项。

第二步，分析第二空。根据“让逛书店成为文化时尚，让更多人浸润在浓郁书香中”可知，文中要表达的意思是要让更多人去实体书店。A项“络绎不绝”形容行人车马来来往往，接连不断，更多强调“有来有去”，而文中强调“来实体书店”，不符合文意，排除A项。B项“源源不断”形容接连不断、连绵不绝，多用于事物，而少用于人，不符合文意，排除B项。C项“纷至沓来”形容纷纷，连续不断地到来，符合文意。

因此，选择C选项。



## 拓展

客似云来比喻客人像云一样来得络绎不绝，生意非常兴旺。

文段出处：《实体书店回暖 浸润浓郁书香》

**27、正确答案：C，全站正确率：67%，易错项：B。（认准淘宝：杨柳真题，微信：gwy288，公众号：gwyeasy）**

## 解析

第一步，分析第一空。根据“南音是中国现存的最古老的乐种之一”以及“中国音乐历史的活化石”可知，文中要表达的意思是南音把汉唐以来的血脉延续下来，保留到现在。A项“贯通”指连接，联通，沟通，B项“承载”指承受负载，二者都不能体现从汉唐流传至今，从古到今的意思，先排除A、B两个选项。

第二步，分析第二空。根据前文“活化石”可知，南音的地位非常重要。C项“不可替代”指某人或某物是不能用他人或他物来进行替代的，一般搭配“地位”，用在文中可以体现出南音的重要地位，符合语境。D项“出类拔萃”形容超出同类，多指人的品德才能，不能搭配地位，排除D项。

因此，选择C选项。

## 拓展

延续：指照原来的样子继续下去，延长下去。沿袭：侧重承袭，按照前人、古代、过去的制度、法令等办事，多用于褒褒义的语境中。

文段出处：尤秀新闻网《从传承到发展，泉州南音走向世界》

**28、正确答案：A，全站正确率：29%，易错项：D。（认准淘宝：杨柳真题，微信：gwy288，公众号：gwyeasy）**

## 解析

第一步，分析第一空。根据“但在推进道路上，\_\_\_\_\_易，具体而微难，空喊口号易，付诸实践难”可知，本空应该与“具体而微”意思相反，应该填入具有“笼统、不仔细”之意。对比选项，A项“大而化之”用来表示做事疏忽大意，马马虎虎，符合文意。B项“坐而论道”原指坐着议论政事，后泛指空谈大道理。C项“小题大做”比喻把小事当做大事来办，有不值得这样做或有意扩大事态的意思。D项“通观大局”是整体全局的意思。所以这三项均不具有“不细致”之意，不符合语境，排除B项、C项和D项。答案锁定A选项。

第二步，验证第二空。根据“更迫切需要大功细作，从概念、范畴、术语及具体议题设置等微观层面入手，\_\_\_\_\_，聚沙成塔，一砖一瓦搭建大厦”可知，本空应体现“从微观层面一点一点拆解开来”的意思。“条分缕析”指有条有理地细细分析，符合文意。

因此，选择A选项。

## 拓展

步步为营：军队每前进一步就设下一道营垒。比喻行动谨慎，防守严密。集腋成裘：把许多狐腋缝在一起就可做成一件皮袄。比喻聚少成多，积小为大。精雕细琢：用刀在器物上精心细致地雕刻。比喻创作文学、艺术作品时十分认真、非常细致地加工刻画。也比喻做事认真细致。

文段出处：人民网《更好用中国文艺理论解读文艺实践》

**29、正确答案：B，全站正确率：56%，易错项：C。（认准淘宝：杨柳真题，微信：gwy288，公众号：gwyeasy）**

## 解析

第一步，分析第一空。根据前文“与席卷全球的好莱坞电影”及后文“更是好莱坞电影难以比拟的优势”可知，该空表示国产电影的票房跟好莱坞电影差不多的意思。A项“平分秋色”指双方各一半；B项“分庭抗礼”比喻平起平坐、地位相等或互相对立；C项“不相上下”指分不出高低，形容数量、程度差不多。均符合文意，保留。D项“和衷共济”指大家一条心，共同渡过江河。比喻同心协力，克服困难，不符合文意，排除D项。

第二步，分析第二空。根据空前“这”所指代的内容为国产电影自身的特点可知，第二空表示国产电影对比好莱坞电影的自身优势，B项“本土”指原来的生长土地，可对应国产电影自身的特点，符合文意。A项“突出”指超过一般的显露出来，与文意无关，排除A项。C项“草根”指同政府或决策者相对的势力或同主流、精英文化或精英阶层相对应的弱势阶层，引申为“基层民众”的内涵。C项只能对应前文平民化的特点，不能体现国产电影自身的特点，排除C项。

因此，选择B选项。

## 拓展

文段出处：《中国电影国际化的五点思考》

**30、正确答案：A，全站正确率：88%，易错项：B。（认准淘宝：杨柳真题，微信：gwy288，公众号：gwyeasy）**

## 解析

第一步，分析第二空。根据“另一方面是二十世纪八九十年代侧重空气动力学的场地赛车研发，将选手身体纳入到设计因素中”可知，佩戴头盔是为了保护安全、提高安全性，因此头盔是降低阻力的，提高阻力与文意相悖。可以排除B、D选项。

第二步，分析第一空。根据“一方面是因为比赛时\_\_\_\_\_，碰撞事故频发”可知，在自行车赛场上，选手“你追我赶”才会有“事故频发”的结果，C项“夹枪带棒”意为言语中暗藏讽刺，与文意不符，排除。因此，选择A选项。

拓展

你追我赶：形容竞赛激烈，大家都不甘落后。短兵相接：作战时近距离厮杀。后来也比喻双方面对面进行尖锐的斗争。针锋相对：比喻双方意见、观点等尖锐对立。也比喻在斗争中对准对方的言论行动采取相应的有力措施。降低：下降；减少。提高：使位置、程度、水平、数量、质量等方面比原来高。

文段出处：kickup公路自行车赛《经历了半个世纪，才知道头盔的重要性》

**31、正确答案：B，全站正确率：91%，易错项：D。（认准淘宝：杨柳真题，微信：gwy288，公众号：gwyeasy）**

解析

第一步，分析第一空。根据第一空后面的“如今的孩子比以往掌握更多知识，也更加渴望了解世界”可知，第一句话应该表达成年人“认为孩子思维幼稚、理解力有限”是一种错误的看法。A项“成见”指对人或事物所抱的固定不变的看法，可能正确也可能错误，不符合语境，排除A项。B项“偏见”指片面的、偏颇的见解，携带着主观意识情感看问题。C项“误读”指错误的解读。D项“误解”意思是理解得不正确。三者均符合语境。

第二步，分析第二空。根据“品质犹如黑夜中的明灯”可知，要填入的词语应该具有“指引”的特征，B项“引领”指指引、带领，符合语境，当选。C项“促进”指促使前进，推动使发展，不符合语境，且与后面的“他们面向世界”搭配不当，排除C项。D项“带动”指通过动力使有关部分相应地动起来，语境中没有“动力”的意思，不符合语境，排除D项。

因此，选择B选项。

拓展

文段出处：《儿童文学创作的重要主题》

**32、正确答案：A，全站正确率：42%，易错项：B。（认准淘宝：杨柳真题，微信：gwy288，公众号：gwyeasy）**

解析

第一步，分析第一空。根据提示性信息可知，第一空与“光辉历程”搭配，且“光辉历程”属于党的过去。A项“重温”与B项“回顾”指对往事的重新回忆，搭配合适。C项“回溯”指向上推导，与文意不符，排除C项。D项“瞻仰”是怀着崇高的敬意、严肃而恭敬地看着某人或某物，与“光辉历程”搭配不当，排除D项。

第二步，分析第二空。A项“丰功伟绩”意思是对社会作出突出贡献，创造过巨大业绩，“党的丰功伟绩”为常见搭配。B项“历史功绩”程度太轻，排除B项。

第三步，验证第三空。“感受”指受到（影响），符合文意。

因此，选择A选项。

拓展

惊天伟业：卓越成就。铭记：深深地记在心里。

文段出处：搜狐网文章《“缅怀革命先烈 弘扬革命精神”主题党日活动》

**33、正确答案：D，全站正确率：67%，易错项：C。（认准淘宝：杨柳真题，微信：gwy288，公众号：gwyeasy）**

解析

第一步，分析第一空。根据“普通话是全民共同语，是官方语言，而方言是区域性的，是民间语言”可知对于普通话与方言已按照性质进行了明确的认定。A项“规定”指“对某一事物作出关于方式、方法或数量、质量的决定”，文段只是按照性质进行划分，不涉及是否决定，语义不符，排除A项。B项“划分”指把整体分成几部分，可体现把我国的语言划分为普通话与方言之意，符合题意。C项“区分”指分开来两个不同的事物，可体现将我国语言分为普通话和方言之意，符合题意。D项“界定”指划定界限；确定所属范围。可体现前文“普通话是全民共同语，是官方语言，而方言是区域性的，是民间语言”之意。

第二步，分析第二空。根据“甚至”可知横线处要体现出对“并行不悖”的递进，且与“相得益彰”构成并列。“并行不悖”指同时进行而互相不违背，侧重互不影响。B项“互为表里”比喻互相依存，互相接受。程度一致，未体现递进，排除B项。C项“珠联璧合”比喻杰出的人才或美好的事物聚集在一起的美好样子。普通话与方言为客观存在，未体现“美好”，排除C项。D项“相辅相成”指两件事物互相配合，互相补充，缺一不可。侧重配合与补充，可体现普通话与方言的互补性，对前文“并行不悖”进行了递进，且“相辅相成”与“相得益彰”

形式对应，符合文意。

因此，选择D选项。

拓展

齐头并进：意思是多方面同时前进。多形容几件事情或几项工作同时进行。

文段出处：光明日报《专家解读：普通话与方言如何相得益彰？》

**34、正确答案：B，全站正确率：81%，易错项：C。（认准淘宝：杨柳真题，微信：gwy288，公众号：gwyeasy）**

解析

第一步，突破口在第三空。根据后文“近代中国不再具有这样的领先地位”可知，第三空所填成语应与“领先”相近相关，且搭配“中国科技”，强调中国科技与其他文明相比处于领先地位。A项“迥然不同”形容相差得远，很明显不一样；C项“名列前茅”指名次列在前面；D项“一枝独秀”指其他花都没有开放，只有这一枝在开着，比喻技高一筹，在同类事物中最为突出和优秀，这三项均无“领先”之意。而B项“遥遥领先”指远远地走在最前面，有“领先”之意，与文段语义符合。答案锁定B选项。

第二步，验证第一空和第二空。第一空搭配对象“许多学科”，“旷日持久”指荒废时日，长期拖延，符合文意。第二空搭配对象“经济学家”，“孜孜不倦”指工作或学习勤奋不知疲倦，符合文意。

因此，选择B选项。

拓展

绵延不绝：形容相同的自然景观一个接一个不间断地出现；亘古不变：从古至今永远也不会改变；持之以恒：长久地坚持下去；孜孜矻矻：勤勉不懈的样子；皓首穷经：一直到年老头白之时还在深入钻研经书和古籍；殚精竭虑：形容用尽精力、费尽心思。

文段出处：《改革开放是中国经济由衰至盛的转折点》

**35、正确答案：A，全站正确率：75%，易错项：C。（认准淘宝：杨柳真题，微信：gwy288，公众号：gwyeasy）**

解析

第一步，分析第一空。根据“有时能直观地看到地形对云的\_\_\_\_\_”可知，文中要表达地形对云的作用，再结合冒号后“气流翻山越岭被抬升形成波动气流，在气流的波峰与波谷之前，云也随之上下扭曲”可知，地形因素作用于云，改变了云的形态。A项“塑造”指用泥土等可塑材料制成人、物形象，可体现这一作用，符合题意。B项“制造”指把原材料加工成适用的产品制作，或将原材料加工成器物。其一，地形对云的作用，非原材料的加工过程，其二，地形对云的作用也未体现最终加工成某种器物，只是改变了云的形态，排除B项。C项“打造”为制造、创造的意思。创造侧重由无到有的过程，云的形态本以有之，语义不符，排除C项。D项“创造”指把以前没有的事物给产生出或者造出来，侧重“新事物”的产生，与文意不符，排除D项。答案锁定A项。

第二步，验证第二空。根据文段“波峰处的温度可以形成云”可知，处于波谷处的温度高，达不到云的形成温度。“凝结”指气体遇冷而变成液体，如水蒸气遇冷变成水，符合题意。

因此，选择A选项。

拓展

凝集：指凝结；聚集。凝聚：指气体由稀变浓或变成液体。凝固：物质从液态变为固态叫凝固。

文段出处：国家地理杂志《奇云在中国层出不穷的云景观》

**36、正确答案：A，全站正确率：85%，易错项：C。（认准淘宝：杨柳真题，微信：gwy288，公众号：gwyeasy）**

解析

第一步，分析第一空。观察文段可知，横线处填入词语要与“世界”一词搭配，A项和B项的“多极化”是指有重大影响力的国家越来越多，与“世界”为常用搭配，C项和D项的“全球化”与“世界”一词语义重复，排除C项和D项。

第二步，分析第二空。横线所填词要与“经济”搭配，A项“经济全球化”为常用搭配，B项“多样化”指多种多样，而文段是指世界各国的联系在不断加强，不是指经济的多种多样，故应该用“全球化”，排除B项，验证后两空“社会信息化”、“文化多样化”均为常用搭配。

因此，选择A选项。

拓展

文段出处：中国社会科学网《在百年变局中推动世界和平发展》

**37、正确答案：A，全站正确率：71%，易错项：C。（认准淘宝：杨柳真题，微信：gwy288，公众号：gwyeasy）**

解析

第一步，分析第一空。根据“一方面是保障……，同时又不能过度影响……”可知，文中要表达的意思是把握好尺度，将两者都要处理好。B项“权衡”比喻衡量、考虑、比较。C项“衡量”指比较、评定，考虑、斟酌。这两个词语均没有最终效果的体现。故排除B项、C项。

第二步，分析第三空。“实现二者的\_\_\_\_\_”。D项“两全”指顾全双方，成全两个方面。语义重复，排除D项。答案锁定A选项。

第三步，验证第二空。将“集思广益”指集中大家的智慧，广泛吸收有益的意见，代入横线处，符合文意。因此，选择A选项。

#### 拓展

平衡：对立的各方面相等或相抵。均衡：指平衡。兼顾：同时照顾。融合：几种不同的事物合成一体。统一：一致的、整体的、单一的。齐心协力：思想认识一致，共同努力。博采众长：广泛地采纳各家的长处。广开言路：尽量给下属和群众创造发表意见的条件。

文段出处：《一部建构个人信息保护制度体系的专门立法》

**38、正确答案：B，全站正确率：78%，易错项：A。（认准淘宝：杨柳真题，微信：gwy288，公众号：gwyeasy）**

#### 解析

第一步，分析第一空。填入的词语要和“任务”搭配，A项“完成”和横线后“需要人类智能才能完成”语义重复，排除。B项“执行”和C项“承担”可以和“任务”搭配，保留。D项“贯彻”指彻底实现或体现，一般和方针、政策、精神、方法等搭配，和“任务”搭配不当，排除。

第二步，分析第三空。C项“普及”指普遍传播；也指普遍推广，动词，后面一般接名词，如学术成果、教育等。和横线后的动词“应用”搭配不当，排除。B项“广泛”和“应用”搭配恰当，答案锁定B项。

第三步，验证第二空。“一系列革命性的创新”，搭配恰当，语义通顺连贯。

因此，选择B选项。

#### 拓展

执行：贯彻施行；实际履行。创造：把以前没有的事物给产生出或者造出来。革新：改革，更新，变革。改革：改变旧制度、旧事物；对旧有的生产关系、上层建筑作局部或根本性的调整。

文段出处：光明日报《智能机器人离人还有多远》

**39、正确答案：D，全站正确率：53%，易错项：A。（认准淘宝：杨柳真题，微信：gwy288，公众号：gwyeasy）**

#### 解析

第一步，切入点在第二空。根据“即便得到了点滴瘠薄的土地”可知，这些野草生长得并不好。而选项中B项“垂头丧气”形容因失败、不顺利而情绪低落、萎靡不振的样子。D项“奄奄一息”形容气息微弱临近死亡。文中并没有“失败”“临近死亡”的意思。所以，排除B项、C项。而A项“没精打采”形容精神不振，提不起劲头，D项“萎靡不振”是形容精神不振，意志消沉。均符合题意。

第二步，分析第三空。根据“在风中低语，在雨中吟唱”可知这是一种比较舒适、愉悦的状态。A项“肆意”意思是任性，任意。D项“惬意”形容心情感到愉快畅快，愉悦或舒畅或者是满意；称心；舒服。由此可见，D项符合题意。

第三步，将“栖身之地”表示具体的栖息地，代入横线处，符合文意。

因此，选择D选项。

#### 拓展

一席之地：放一个席位的地方，比喻应有的一个位置。弹丸之地：指弹丸大的地方。形容地方非常狭小。一隅之地：形容地方狭小。适意：意思是自在合意。恣意：放纵；不加限制；任意。

文段出处：《乡间野草》

**40、正确答案：A，全站正确率：94%，易错项：B。（认准淘宝：杨柳真题，微信：gwy288，公众号：gwyeasy）**

#### 解析

第一步，分析第一空。根据“大自然的\_\_\_\_\_”可知，文中要搭配的对象为大自然，与之共同构成主语成分。A项“鬼斧神工”形容艺术技巧高超，不像是人力所能达到的，在句中可作主语、宾语，符合文意和搭配。B项“天造地设”指自然形成而合乎理想，与“大自然”搭配不当。C项“巧夺天工”精巧的人工胜过天然形成的，形容技巧的高超（多指工艺美术），与“大自然”搭配不当。D项“神来之笔”指绝妙的文思或词句，与“大自然”搭配不当。由此可知，答案锁定A选项。

第二步，验证第二空和第三空。“掬”的意思是两手捧（东西），与“一捧清泉”搭配恰当。“沁人心脾”指呼吸到新鲜空气或喝了清凉饮料使人感到舒适，符合文意。

因此，选择 A 选项。

拓展

心旷神怡：心境开阔，精神愉快。美轮美奂：形容新屋高大美观，也形容装饰、布置等美好漂亮。乐以忘忧：由于快乐而忘记了忧愁，形容非常快乐。

文段出处：新华网青海频道：《神奇的藏域秘境——囊谦县》

**41、正确答案：B，全站正确率：72%，易错项：D。（认准淘宝：杨柳真题，微信：gwy288，公众号：gwyeasy）**

解析

第一步，分析语境。阅读文段，文段首句提到了法律思想史研究存在“吃偏食”的消极现象。第二句用“而实际上”提出非英语学术谱系中存在大量有价值的材料。第三句，用“这”指出应把目光转向之前不重视的领域，接着用“一带一路”举例论证，而尾句再次提出，应尽快研究英语谱系外的相关资料，即必须重视非英语学术谱系。第二步，对比选项。A 项、C 项内容是客观问题陈述，D 项内容是说明非英语学术谱系的重要，均未提到具体做法。B 项说“法律思想史研究必须重视非英语学术谱系”，符合文段主旨。

因此，选择 B 选项。

拓展

文段出处：《拓展西方法律思想史的研究视野（学苑论衡）》

**42、正确答案：A，全站正确率：39%，易错项：D。（认准淘宝：杨柳真题，微信：gwy288，公众号：gwyeasy）**

解析

第一步，分析文段。文段首句指出，经过研究发现，乌龙茶香气酶促形成与胁迫相关。第二句开始具体阐述乌龙茶加工过程中的损伤和低温胁迫是香气酶促形成的关键因子，连续损伤可促使香气物质蓄积，最后一句“此外”表并列，指出双胁迫还对乌龙茶香气合成有协同效应。整个文段围绕着“乌龙茶香气酶促形成与胁迫的关联性”的话题展开，为“总-分”结构，第一句为主旨句。

第二步，对比选项。A 项为主旨句的同义替换，符合文段意图。

因此，选择 A 选项。

拓展

B 项、C 项和 D 项：都没提到核心话题“乌龙茶香气酶促的形成”，且处于分述部分，非重点。

文段出处：中国生物技术网《华南植物园发现中国乌龙茶香气酶促形成机制》

**43、正确答案：A，全站正确率：84%，易错项：C。（认准淘宝：杨柳真题，微信：gwy288，公众号：gwyeasy）**

解析

第一步，分析文段，将选项与原文一一对应。

第二步，辨析选项。A 项对应“但捆扎蔬菜用的胶带……”之后的三句话，转折后说“捆扎蔬菜的胶带……释放大量甲醛的可能性小”，“同时”之后说捆扎蔬菜的胶带有些是动植物胶，“对人体不会造成危害”，“另外”之后说成年人摄入量不超过 12 毫克就不会对健康产生影响，结合前面所说的释放甲醛可能性小，可以看出捆扎胶带对健康的危害并不大，因此，A 项符合文意；B 项对应“捆扎蔬菜的胶带……释放大量甲醛的可能性小”，文段说的是“可能性小”，而不是“不产生甲醛”，B 项偷换语气，排除 B 项；C 项对应“有的是动物胶和植物胶制成的胶带，自然也不会对人体造成危害”，文段说的是两种胶带对人体都不会产生危害，而 C 项意思是只有植物胶带不会，C 项偷换概念，排除 C 项；D 项对应最后一句，文段说的是“不超过 12 毫克”，D 项说的是“只应摄入 12 毫克”，曲解文意，排除 D 项。

因此，选择 A 选项。

拓展

文段出处：人民网《长期食用胶带捆扎的蔬菜可能致癌？这个真没有》

**44、正确答案：D，全站正确率：85%，易错项：A。（认准淘宝：杨柳真题，微信：gwy288，公众号：gwyeasy）**

解析

第一步，分析文段。文段前三句为背景铺垫，主要介绍历史文物和文化遗产在民族文化传播中地位和作用。第四句为文段的主旨句，指出“保护历史文物和文化遗产，是传承中华优秀传统文化、坚定文化自信的必然要求”，后文是对主旨句的论证，介绍了保护文物对城市建筑、实现民族复兴的好处。文段为分-总-分结构，意在强调保护历史文物和文化遗产的意义。

第二步，对比选项。D 项是对文段主旨句的同义替换，符合作者意图。A 项“民族文化复兴的途径”文段并没有提及，无中生有，排除 A 项。B 项“传统文化的物质载体”为主旨句之前的内容，偏离重点，排除 B 项。C 项“城

市规划要富有特色”文段并没有提到城市规划，无中生有，排除C项。  
因此，选择D选项。

拓展

文段出处：人民网评：《福州古厝 序》回答了怎样的时代命题

**45、正确答案：A，全站正确率：61%，易错项：D。（认准淘宝：杨柳真题，微信：gwy288，公众号：gwyeasy）**

解析

第一步，分析文段。文段第一句援引西方经典，说明文学“由无数的金子碎屑合成”。第二、三句提出观点，指出《红楼梦》丰富的内容都是通过细节来表达的。接下来通过举例具体论证《红楼梦》中细节的魅力。分段是“分-总-分”的脉络，重点强调《红楼梦》中的细节给作品带来的美好。

第二步，辨析选项。A项“细节的芳香”与文段话题一致，当选。B项“心灵的悸动”在举例中出现，非重点，排除B项。C项“金蔷薇”是对文学的比喻，不是文段论述的重点话题，排除C项。D项话题范围过大，没有点明“细节”这个核心话题，排除D项。

因此，选择A选项。

拓展

文段出处：《品味 红楼梦 里细节的芳香》

**46、正确答案：B，全站正确率：82%，易错项：C。（认准淘宝：杨柳真题，微信：gwy288，公众号：gwyeasy）**

解析

第一步，分析语境。阅读文段，文段第二句“但执行中常常出现各种盲区”及后面的具体盲区介绍可知，公共健身器材投入使用后的相关管理缺失，导致问题出现。文段前半部分主要是提出问题。在文段最后一句“但”后面是重点，即最后一句“服务和管理工作也应跟上”是文段的主旨句。因此，这段文字的意图就是强调需要加强公共健身器材的管理。

第二步，对比选项。A项内容只是文段介绍的盲区之一，C项内容是陈述管理存在问题，两个选项都不是想要表达的主旨，D项内容与主旨无关，文段围绕的是公共健身器材的管理问题。B项说公共健身器材不能“重建轻管”，即强调要加强管理，符合原文意图。

因此，选择B选项。

拓展

文段出处：《公共健身器材不能重建轻管》

**47、正确答案：D，全站正确率：83%，易错项：C。（认准淘宝：杨柳真题，微信：gwy288，公众号：gwyeasy）**

解析

第一步，分析语境。文段首先说明了家政本科专业的设立受到舆论的质疑，之后说明这种质疑是不对的。文段后边强调了通过破除职业偏见，才能让家政服务人员更专业并受到尊重。文段重点强调破除职业偏见是重要途径。

第二步，对比选项。A项、B项和C项均未提到“破除职业偏见”。D项提到了吸引优秀人才的关键。

因此，选择D选项。

拓展

文段出处：齐鲁晚报《“大学设家政专业”需破除职业偏见》

**48、正确答案：D，全站正确率：69%，易错项：B。（认准淘宝：杨柳真题，微信：gwy288，公众号：gwyeasy）**

解析

第一步，分析文段。文段首先通过引用孔子“有教无类”“因材施教”“教学相长”的方针谈论了它对于“六艺”教育的联系。接着借用《中庸》里的观点继续讨论其与科学研究方法的关系。最后对上文进行总结，论述了儒家思想对中国古代科技的影响，形成了具有实用性的科学技术。通过分析可知，文段为“分-总”结构，最后一句为文段重点。

第二步，对比选项。D项“传统文化对古代科技发展有积极影响”与文段重点句表述最为接近。

因此，选择D选项。

拓展

A项：“古代文明具有文理交融的包容性”并非文段重点。B项：“实现途径”属于无中生有，文段只论述了儒家思想对古代科技重要，并未说明古代科技通过什么方式实现儒家思想。C项：“存在必然联系”表述不具体，文段重点强调的是传统文化对古代科技单向的影响。

文段出处：中国科学报《儒学、科学与文明刍议》

**49、正确答案：B，全站正确率：89%，易错项：A。（认准淘宝：杨柳真题，微信：gwy288，公众号：gwyeasy）**

**解析**

第一步，分析文段。文段首句介绍了机器学习的主旨，第二句讲述了机器学习很容易受到恶意干扰，接着进一步解释这一恶意干扰。后文介绍一种机器学习的新算法，这种算法通过类似疫苗接种的思路，帮助机器学习“修炼”出抗干扰能力，尾句关于新算法进一步举例解释。文段为“分—总—分”结构，第五句为主旨句，主要强调新算法帮助机器学习“修炼”出抗干扰能力。

第二步，对比选项。B项是主旨句的同义替换选项，符合文段意图。

因此，选择B选项。

**拓展**

A项：“识别图像”属于尾句举例的内容，非重点。C项：“人工智能的核心”属于首句引话题，非重点。D项：“大数据训练的方法”属于第二句转折前，非重点。

文段出处：《全新算法助机器学习抵抗干扰》

**50、正确答案：C，全站正确率：33%，易错项：A。（认准淘宝：杨柳真题，微信：gwy288，公众号：gwyeasy）**

**解析**

第一步，分析文段，将选项与原文一一对应。

第二步，辨析选项。A项对应“其中90%以上为当地的朱尔法陶”，但并未提及朱尔法陶是最具地方特色的，A项无中生有。B项对应“中国产的瓷器年代以明中晚期至清代为主”，B项中的“明初”时间错误，且文中未提及“官方往来”。C项可以推出，从整个文段当中，阿尔马塔夫遗址出土的陶器中既有当地的陶器，也有中国产和泰国产的陶器，而且还“存在16至17世纪葡萄牙占领时期的人类活动层”，通过这些信息可以推测当时的阿尔玛塔夫，应该存在欧亚文化交流。D项与原文不符，对应文段最后一句，但“繁荣发达”文段中未提及。

因此，选择C选项。

**拓展**

文段出处：光明日报《拉斯海马的陶瓷遗存与中国考古》

**51、正确答案：A，全站正确率：91%，易错项：D。（认准淘宝：杨柳真题，微信：gwy288，公众号：gwyeasy）**

**解析**

第一步，分析文段。文段第一句首先提出了“数字鸿沟”的问题，第二句分析了导致数字鸿沟问题的两个原因，最后提出了解决数字鸿沟问题的具体对策，即“充分保障老年人的社会需求权利和尊严”，“在科技进步的同时，兼顾消除老龄群体参与家庭、社区、社会生活的种种障碍，为他们提供一个安全、便捷、多彩、温暖的社会环境”。文段为“提出问题—分析问题—解决问题”结构，最后两句的对策为文段重点，强调在数字时代要侧重满足老年人的诉求。

第二步，对比选项。A项为对策的概括归纳项，符合文段意图。

因此，选择A选项。

**拓展**

B项：为提出问题部分的内容，非重点。C项：为分析问题部分的内容，非重点。D项：“建设老年人友好型社会”文段中未提及。

文段出处：人民日报《数字社会应有温度，为老年人提供更多服务的便利》

**52、正确答案：A，全站正确率：79%，易错项：C。（认准淘宝：杨柳真题，微信：gwy288，公众号：gwyeasy）**

**解析**

第一步，分析文段。文段首先提出“历史上多次出现过媒介融合的进程结果”，即“媒介材料不断发展、变更”，接着通过“事实上”进行转折，指出不同的媒介材料之间没有太大的差别。尾句通过“但”进行转折，再次强调无论媒介材料如何变更，其文明主干、文化血脉都是一以贯之的，即“不会出现颠覆性的改变”。因此，文段意在强调从客观规律的角度分析，“当前的媒介技术发展趋势看似不断变化，但是其文明主干、文化血脉都是一以贯之、一脉相承的”。

第二步，对比选项。A项“正确认识媒介革命的特殊性和普遍性，重视传统文化的传承”符合文段意图，当选。

因此，选择A选项。

**拓展**

B项：属于转折前的内容，非重点。C项：“推动新媒介融合”的做法属于无中生有。D项：表述过于绝对，且非文段重点话题。

文段出处：中国社会科学网《媒介融合之历史观照》

**53、正确答案：C，全站正确率：89%，易错项：A。（认准淘宝：杨柳真题，微信：gwy288，公众号：gwyeasy）**

**解析**

第一步，分析文段，将选项与原文一一对应。

第二步，辨析选项。A项，文段最后一句“总是利用退行心理……可能会发展成为某种心理疾病”，A项语气过于绝对，错误。B项，“经常回忆年幼时光”并不是退行心理的表现，退行心理是选择早期某种行为方式来应对困难和挫折，B项错误。C项，根据最后一句话，作者不认同总是利用退行心理去逃避问题，C项正确。D项，文段原文是“某些情况下极有必要”，而D项语气绝对，错误。

因此，选择C选项。

**拓展**

文段出处：中国数字科技馆《成年人总自称宝宝竟是种病！》

**54、正确答案：D，全站正确率：64%，易错项：A。（认准淘宝：杨柳真题，微信：gwy288，公众号：gwyeasy）**

**解析**

第一步，分析前文语境。前文介绍最新研发出一种三维石墨烯—碳纳米管复合网络支架，这种生物支架能很好地模拟大脑神经网络结构。划线处是描述了这一网络支架的制作过程。观察选项特征，确定首句。①是把神经干细胞移植到碳纳米管中，②用石墨烯模拟大脑内部的三维框架。应该是先搭建框架然后移植细胞，因此②在①前面，排除A项和C项。

第二步，对比B项和D项。④①的顺序不同，①是移植神经干细胞，④是增殖和定向分化神经元细胞。根据后文“相比在二维的培养皿中观察、培养神经细胞，三维支架更接近脑部实际环境”可知，增殖和定向分化神经元细胞是在移植之后，在三维支架中进行。

因此，选择D选项。

**拓展**

文段出处：《石墨烯—碳纳米管复合支架可模拟脑神经网络》

**55、正确答案：D，全站正确率：80%，易错项：C。（认准淘宝：杨柳真题，微信：gwy288，公众号：gwyeasy）**

**解析**

第一步，观察选项。③句和①句并未出现明显的首句特征，故首句无法确定。

第二步，代入验证。③句谈到“一架罗网”，⑤句谈到“朝罗网上抛掷沙石”，两句话有相同的话题“罗网”，故③⑤两句需要捆绑，排除A项和B项。⑤句谈到“抛掷着沙石”，②句谈到“石头撞击”，两句话都围绕“石头”来讲，故⑤②两句可以捆绑，排除C项。

因此，选择D选项。

**拓展**

文段出处：陈忠实《李十三推磨》

**56、正确答案：B，全站正确率：76%，易错项：D。（认准淘宝：杨柳真题，微信：gwy288，公众号：gwyeasy）**

**解析**

第一步，横线出现在文段中间位置，考虑承上启下的作用。先看空前位置，文段首句先引出文化地标这个话题，并谈到了600岁的紫禁城、拓荒牛雕塑等文化地标。其中“紫禁城见证着北京的过往”代表着深厚的历史文化，“拓荒牛雕塑标记着开拓进取”体现着与时俱进的时代风貌。再看空后位置，“成为一个城市的精神和文化象征”论述了城市地标的积极影响。所填句子应该和上下文话题一致。

第二步，对比选项。B项“深植于历史文化”“投射着时代风貌”分别和上文的“北京过往”“深圳的开拓进取”形成对应，“以鲜明独特的符号形象”可以引出下文内容。

因此，选择B选项。

**拓展**

A项：“人文景观与自然环境和谐共生”与上文话题不一致。C项：“不是凭借炫目奇特的视觉效果”属于否定句式，与下文衔接不当。D项：“人文价值”“审美旨趣”“美好期待”与上文不能照应。

文段出处：人民网《打造有生命力的文化地标》

**57、正确答案：A，全站正确率：54%，易错项：C。（认准淘宝：杨柳真题，微信：gwy288，公众号：gwyeasy）**

**解析**



第一步，横线出现在文段尾句，考虑对前文进行总结。文段首句论述了不同森林类型涵养水源的作用各不相同。然后通过科学评估结果，讲述了天然林对保护水源贡献明显，人工林会降低流域产水量，同时也会带来其他生态系统健康问题。也就是说天然林在保水方面要比人工林更为出色。尾句出现“应首先”三个字，说明应该针对前文的问题给出对策。根据前文分析可知，对策应该围绕“天然林”这个话题来论述，重点保护“天然林植被”。第二步，对比选项。A项“保护现存的天然林植被”最符合文段行文脉络。因此，选择A选项。

拓展

B项：“森林”表述不具体，没有明确提到“天然林”。C项：没有提到重点话题“天然林”。D项：“人工造林”会对生态系统造成危害，不符合要求。

文段出处：新华社《森林与水是什么关系？中国林科院首次深度“揭秘”》

**58、正确答案：A，全站正确率：68%，易错项：B。（认准淘宝：杨柳真题，微信：gwy288，公众号：gwyeasy）**

解析

第一步，分析文段，将选项与原文一一对应。

第二步，辨析选项。A项对应“内部结构地震实验仪就好比贴着耳朵边放了一部电话，可以‘听’到来自火星内部的震波”，正确。B项，对应“探测到火星地震是科学研究工作的一个里程碑”，“全新领域”无中生有，错误。C项对应“内部结构地震实验仪就好比贴着耳朵边放了一部电话，可以‘听’到来自火星内部的震波”，所以是“内部结构地震实验仪”听到火星地震，不是人的耳朵，属于偷换概念，错误。D项对应“通过对火星地震的研究，科学家可以分析火星形成的历史，以增加人类对地球、月亮等岩石星球起源的了解”，体现不出必要条件的关系，强加逻辑，错误。

因此，选择A选项。

拓展

文段出处：科学网《人类首次探测到“火星地震”意味着什么》

**59、正确答案：A，全站正确率：44%，易错项：D。（认准淘宝：杨柳真题，微信：gwy288，公众号：gwyeasy）**

解析

第一步，分析文段。文段第一句先介绍在智能时代衍生出全新的职业方向、新的就业形式和工作内容更体现专业协同这些新的变化，即智能时代给职业岗位带来的变化。文段第二句，针对这种新型岗位带来的新问题——巨大供需差，职业院校应该将这种变化进行专业方面的调整，才能让智能化发展得更好。第二句为对策句。故文段为“分—总”结构，最后一句为文段重点。

第二步，对比选项。A项为对策的概括归纳项，A项“要求专业动态调整”是文中“要求职业院校准确把握专业方向，根据……变化进行及时调整和更新”的同义表述，符合文段意图。

因此，选择A选项。

拓展

B项：“技术技能人才培养目标”无中生有。C项：为文段第一句的内容，第一句也提到了就业形式和工作内容，“全新的职业方向”表述片面，且第一句属于话题引入部分，非重点。D项：虽是对策但表述宽泛，没有针对性，文中具体是通过专业调整来实现这一目的。

文段出处：光明网：《面对制造业智能化的机遇和挑战，职业教育准备好了吗？》

**60、正确答案：C，全站正确率：34%，易错项：B。（认准淘宝：杨柳真题，微信：gwy288，公众号：gwyeasy）**

解析

第一步，分析文段。第一句引出话题，“天然气的气态轻烃有四种，甲烷、乙烷、丙烷、丁烷”，第二句与第三句是一层意思，讲含碳高的轻烃对氢的需求量大，而腐植型有机质“无法为碳数较多的轻烃提供足够的氢”，意思是含碳高的轻烃类型是不好形成的，“另外”表并列，之后是从温度的角度来说明碳数较高的轻烃是不好形成的，而“烃源岩在低温的时候就能够大量生成甲烷”又表面甲烷是比较好形成的，所以，文段应是分—分结构，概括在一起，应是讲天然气的四种成分中，甲烷最容易产生的。

第二步，辨析选项。A项为“另外”之前的一部分，片面选项不选，排除A项；B项为“另外”之后的一部分，片面选项，排除B项；C项“甲烷是占比最多的成分”可根据文段概括得出；D项“丁烷是占比最多的成分”与文意不符，文段没有直接说明丁烷是否容易产生，但根据丁烷的化学符合，它是碳数最高的一种，应该是最不容易生成的类型，所以含量不可能最高，排除D项。

因此，选择C选项。

**61、正确答案：B，全站正确率：32%，易错项：B。（认准淘宝：杨柳真题，微信：gwy288，公众号：gwyeasy）**

**解析**

元素组成相似，优先考虑样式规律，经过验证无规律。继续观察发现，图形均明显被分割，考虑数量规律中的面数量。第一行图形中面的数量满足： $1+2=3$ ，第二行图形中面的数量满足： $2+3=5$ ，则第三行图形中面的数量应满足： $3+5=8$ ，A、C、D三项均不满足，B项当选。

故正确答案为B。

**62、正确答案：A，全站正确率：36%，易错项：C。（认准淘宝：杨柳真题，微信：gwy288，公众号：gwyeasy）**

**解析**

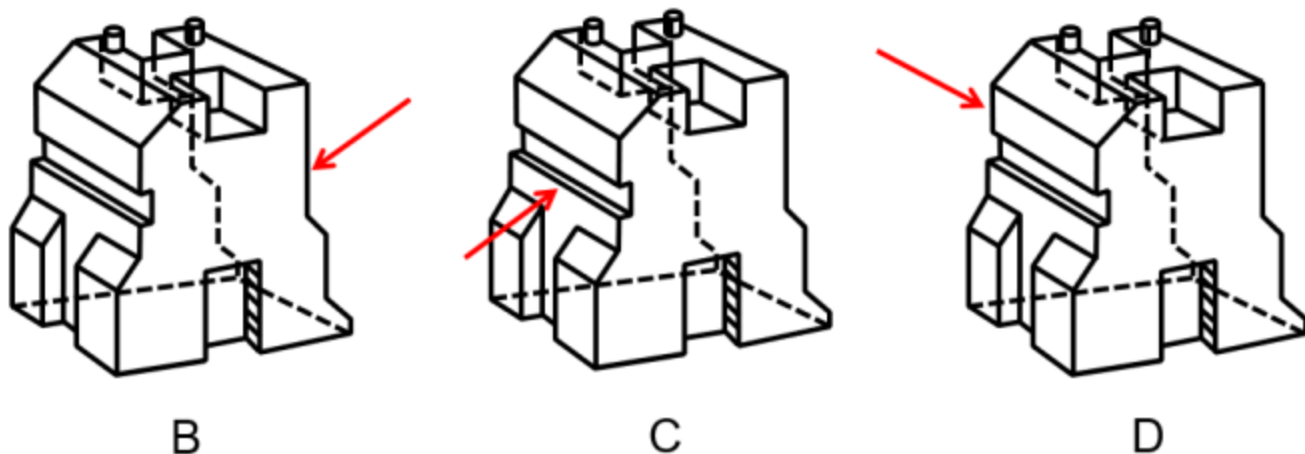
本题为分组分类题目。元素组成不同，无明显属性规律，考虑数量规律。观察发现，每幅图均有4个元素，且均存在两个相同元素，图①④⑥中相同元素都是相对的，图②③⑤中相同元素都是相邻的。即①④⑥为一组，②③⑤为一组。

故正确答案为A。

**63、正确答案：A，全站正确率：34%，易错项：C。（认准淘宝：杨柳真题，微信：gwy288，公众号：gwyeasy）**

**解析**

本题考查三视图。如下图所示，B、C、D三项按图中箭头方向观察，均可看到，排除；A项最上面凹槽处缺少一根线，无法看到，当选。



本题为选非题，故正确答案为A。

**64、正确答案：D，全站正确率：31%，易错项：C。（认准淘宝：杨柳真题，微信：gwy288，公众号：gwyeasy）**

**解析**

元素组成相同，优先考虑位置规律。观察发现，题干第一组图形中的两个白球在九宫格外圈整体顺时针平移2格，而两个“十字”在九宫格外圈整体顺/逆时针平移4格。第二组图形应遵循同样规律，只有D项满足。

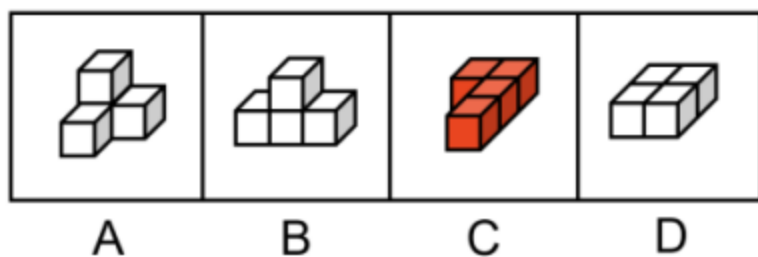
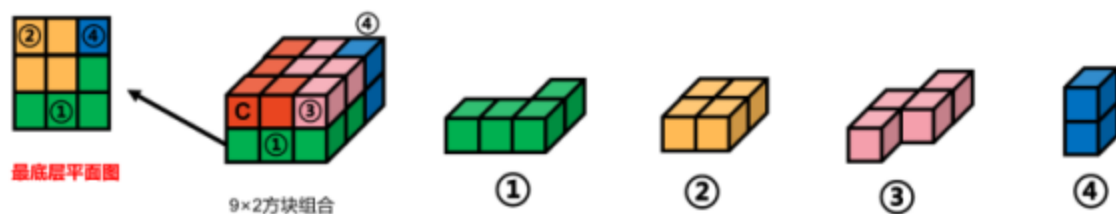
故正确答案为D。

**65、正确答案：CD，全站正确率：31%，易错项：C。（认准淘宝：杨柳真题，微信：gwy288，公众号：gwyeasy）**

**解析**

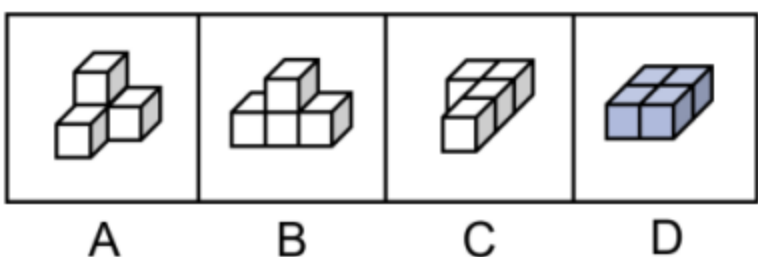
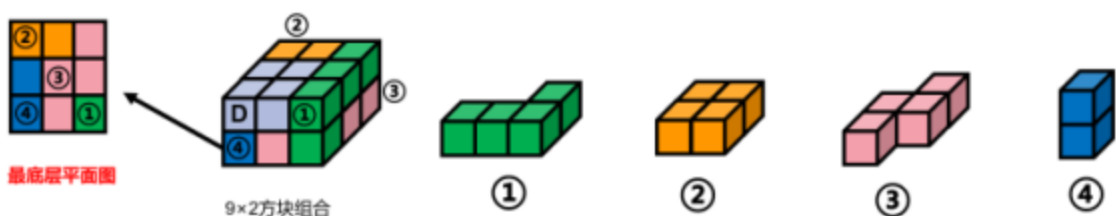
注：本题不严谨，CD都能拼成，选哪个都算对。

解析一：优先考虑数数，但是选项都是4个方块，无法排除选项，因此考虑拼合。优先考虑把方块数量多的图进行拼合，可将图①贴边放，图②可以与图①拼在同一层，该层只差一个小方块，图④刚好竖着放，能填补空缺的小方块，那么底下一层拼满；再看上面一层，可以把图③贴边放，而且无论图③如何贴边放，都有一个单独的小方块空缺，刚好可以和图④的另一个小方块拼凑起来，观察发现，剩余空缺的部分刚好就是C项中的图形。



故正确答案为c。

解析二：如下图所示，将图③、图④拼在一起，那么这层还差1个方块和2个连在一起的方块可以填满，图①立起来刚好有1个方块可以填到该层空缺处，图②立起来刚好能填满另外2个方块空缺处，最底下一层可拼满；再看上面一层，刚好差4个方块的正方形，即D项中的图形可以填满上面一层。



故正确答案为D。

66、正确答案：D，全站正确率：62%，易错项：C。（认准淘宝：杨柳真题，微信：gwy288，公众号：gwyeasy）

解析

第一步，根据提问方式，确定为选是题。

第二步，找关键信息。

①制度建立在对每一个人都不信任的基础上，导出合理、具有监管力度的制度；

②制度要科学，有所依据、简单明了，具有针对性、可操作性，便于执行。

第三步，辨析选项。

A项：品德也不是永远牢靠的，可能经不起利益的诱惑，缺乏制度的约束，不符合“导出合理、具有监管力度的制度”，不符合定义；

B项：拟定一人负责分“M”事宜，绝对的权力会导致腐败，不符合“制定建立在对每一个人都不信任的基础上，导出合理、具有监督力度的制度”，不符合定义；

C项：监督委员会可能会经常提出多种议案，分“M”委员会又会据理力争，等粥分完，早就凉了，不符合“制度要科学，简单明了，具有针对性、可操作性，便于执行”，不符合定义；

D项：参与者轮流值日分“M”，但主持分“M”者每次必须最后领取，能够有效兼顾责任和公平，符合“对每一个人都不信任的基础上，建立合理和有监管力度的制度”并且符合“制度要科学，简单明了，具有可操作性”，符合定义。

因此，选择D选项。

67、正确答案：C，全站正确率：71%，易错项：B。（认准淘宝：杨柳真题，微信：gwy288，公众号：gwyeasy）

### 解析

第一步，根据提问方式，确定为选非题。

第二步，找关键信息。

①每个人按照一定的角色要求在舞台上表演给观众看；

②表演回到后台后，他的真实面容才展现出来，演员才又恢复本来的自我。

第三步，辨析选项。

A项：小明打开门前先把臭袜子藏到桌下，符合“每个人按照一定的角色要求在舞台上表演给观众看”，小明想要给他人留下干净的印象，但实际并不是如此，符合定义；

B项：新装展示游行时臣民称赞新装华贵美丽，符合“每个人按照一定的角色要求在舞台上表演给观众看”，国王和民众都不想承认自己是愚蠢的而看不到衣服，符合定义；

C项：小魏生活拮据，老板开车替小魏接其父母，小魏和老板的角色始终没变，不符合“每个人按照一定的角色要求在舞台上表演给观众看”，不符合定义；

D项：小菲通过盗图和拼接，在微信朋友圈发吃美食、健身、游玩的照片，符合“每个人按照一定的角色要求在舞台上表演给观众看”，小菲想要展现其优越的生活条件，但并非是自己真实的生活，符合定义。

因此，选择C选项。

**68、正确答案：D，全站正确率：55%，易错项：C。（认准淘宝：杨柳真题，微信：gwy288，公众号：gwyeasy）**

### 解析

第一步，根据提问方式，确定为选是题。

第二步，找关键信息。

①不属于本地的文化资源借用过来；

②对本地文化产生影响，创造出新的文化产品。

第三步，辨析选项。

A项：苗族民间工艺组织设计具有苗族元素的彩色玻璃、蜡染布，均是其本民族文化的体现，不符合“不属于本地的文化资源借用过来”，不符合定义；

B项：法国女生穿着印度传统服饰翩翩起舞，但没有体现“对本地文化产生影响，创造出新的文化产品”，不符合定义；

C项：荷兰社区大学开设中华太极拳课程受到学生欢迎，但没有体现“对本地文化产生影响，创造出新的文化产品”，不符合定义；

D项：世界之窗展示全球著名景观和建筑，符合“不属于本地的文化资源借用过来”，世界之窗成为当地热门的旅游景点，符合“对本地文化产生影响，创造出新的文化产品”，符合定义。

因此，选择D选项。

**69、正确答案：D，全站正确率：73%，易错项：B。（认准淘宝：杨柳真题，微信：gwy288，公众号：gwyeasy）**

### 解析

第一步，根据提问方式，确定为选是题。

第二步，找关键信息。

①产业园区与城市融合发展；

②驱动城市更新和完善服务配套；

③促进居住和就业的融合，即居住人群和就业人群结构的匹配。

第三步，辨析选项。

A项：药厂移至城郊新建的产业园是为避免污染影响居民生活，而非“促进居住和就业的融合”，会导致居住和就业分散，不符合定义；

B项：某市出台的吸引高校毕业生到新建产业园创业就业的政策与“驱动城市更新和完善服务配套”无关，且没有体现产业园附近的居住人群情况，不符合“居住和就业的融合”，不符合定义；

C项：招商引资新建电子园区，没有体现产业园附近的居住人群情况，不符合“居住和就业的融合”，不符合定义；

D项：成熟的产业园，与周边地区开发很多配套设施齐全的新楼盘，体现了“促进居住和就业的融合”，符合定义。

因此，选择D选项。

**70、正确答案：C，全站正确率：79%，易错项：D。（认准淘宝：杨柳真题，微信：gwy288，公众号：gwyeasy）**

### 解析

第一步，根据提问方式，确定为选非题。

第二步，找关键信息。

- ①两个没有因果关系的事件；
- ②基于未见因素推断出因果关系；
- ③不能通过实验验证。

第三步，辨析选项。

A项：童鞋的大小与孩子的语言能力，这两个事物本身是没有明显因果关系的，符合“两个没有因果关系的事件”，要想让两者之间产生联系，必须加入一些其他事件作为因素，符合“基于未见因素推断出因果关系”，符合定义；

B项：冷饮的销量与泳池溺水人数，这两个事物本身是没有明显因果关系的，符合“两个没有因果关系的事件”，要想让两者之间产生联系，必须加入一些其他其他事件作为因素，符合“基于未见因素推断出因果关系”，符合定义；

C项：惯性和汽车核载重量，惯性与质量相关，当汽车的核载重量（即质量）越大，惯性就越大，二者有明显因果关系，不符合“两个没有因果关系的事件”，不符合定义；

D项：网民数量与房屋的折旧程度，这两个事物本身是没有明显因果关系的，符合“两个没有因果关系的事件”，要想让两者之间产生联系，必须加入一些其他其他事件作为因素，符合“基于未见因素推断出因果关系”，符合定义。

因此，选择C选项。

**71、正确答案：D，全站正确率：62%，易错项：C。（认准淘宝：杨柳真题，微信：gwy288，公众号：gwyeasy）**

**解析**

第一步，根据提问方式，确定为选是题。

第二步，找关键信息。

- （1）音爆：只有在突破音障即超音速飞行时才会产生。
- （2）音爆云：在跨音速飞行时常常出现，但不仅在跨音速飞行时才能出现。

第三步，辨析选项。

A项：跨音速飞行时会产生音爆，结合关键信息（2）可知音爆产生时不一定会出现音爆云，说法错误；

B项：根据关键信息（2），音爆云在跨音速飞行时常常出现，但不仅在跨音速飞行时才能出现，因此音爆云出现不代表一定产生了音爆，说法错误；

C项：根据关键信息（2），音爆云在跨音速飞行时常常出现，但不仅在跨音速飞行时才能出现，因此音爆云出现不代表一定突破了音障，说法错误；

D项：根据关键信息（1）可知，音爆只有在突破音障即超音速飞行时才会产生，所以音爆产生时是超音速飞行，说法正确。

因此，选择D选项。

**72、正确答案：A，全站正确率：67%，易错项：B。（认准淘宝：杨柳真题，微信：gwy288，公众号：gwyeasy）**

**解析**

第一步，根据提问方式，确定为选是题。

第二步，找关键信息。

- （1）单质：由同一种元素组成的纯净物。
- （2）化合物：由两种以上元素的原子（不同元素的原子种类）组成的纯净物。
- （3）混合物：由两种或多种以上不用的单质或化合物机械混合而成的物质。

第三步，辨析选项。

A项：“氮气”只由N元素组成，“氧气”只由O元素组成，都属于单质，“二氧化碳”由C、O元素组成，属于化合物，“空气”是有氮气、氧气、稀有气体等组成的混合物，符合要求；

B项：“食盐水”“盐酸”和“氨水”分别是氯化钠、氯化氢和氨气的水溶液，均属于混合物，“蒸馏水”由H、O元素组成，属于化合物，不符合要求，排除；

C项：“氢气”只由H元素组成，“氦气”只由He元素组成，“汞蒸气”只由Hg元素组成，都属于单质，“水蒸气”属于化合物，不符合要求，排除；

D项：“二氧化碳”和“水蒸气”都属于化合物，“矿泉水”和“天然气”都属于混合物，不符合要求，排除。

因此，选择A选项。

**73、正确答案：A，全站正确率：90%，易错项：C。（认准淘宝：杨柳真题，微信：gwy288，公众号：gwyeasy）**

**解析**

第一步，根据提问方式，确定为选是题。

第二步，找关键信息。

多定义，考查“自致资本”，其关键信息为：

通过个人后天努力取得，为个人所支配的资本。

第三步，辨析选项。

A项：“婚姻、职业、政治面貌”符合“通过个人后天努力取得，为个人所支配的资本”，符合定义。

B项：家世是指世代相沿并历史悠久而声望很高的家族身世。民族，指在文化、语言、历史与其他人群在客观上有所区分的一群人，是近代以来通过研究人类进化史及种族所形成的概念。“家世、民族”均是与生俱来的，不符合“通过个人后天努力取得，为个人所支配的资本”，不符合定义。

C项：国籍是指一个人属于某一个国家的国民或公民的法律资格，表明一个人同一个特定国家间的固定的法律联系，是国家行使属人管辖权和外交保护权的法律依据。国籍是与生俱来的，不符合“通过个人后天努力取得，为个人所支配的资本”，不符合定义。

D项：父辈职业是出生前父亲的身份决定的，不符合“通过个人后天努力取得，为个人所支配的资本”，不符合定义。

因此，选择A选项。

**74、正确答案：C，全站正确率：41%，易错项：B。（认准淘宝：杨柳真题，微信：gwy288，公众号：gwyeasy）**

**解析**

第一步，根据提问方式，确定为选是题。

第二步，找关键信息。

多定义，考查“价值链的数据重生”，其关键信息为：

价值链的某个必要环节以数字化方式呈现，以数据实时在线为基础推动价值链的实现。

第三步，辨析选项。

A项：立体化整合旅游目的地的资源要素，没有体现出“某个必要环节以数字化方式呈现”，且没有体现“数据实时在线”，不符合定义；

B项：开拓新颖的服务渠道，是创造全新的价值链结构，没有体现“推动价值链”，不符合定义；

C项：消费者查询货物即时情况，体现出“某个必要环节以数字化方式呈现”，发布商品信息和销售实时动态，体现出“以数据实时在线为基础推动价值链的实现”，符合定义；

D项：核电设备的三维模型不属于价值链，且没有体现“数据实时在线”，不符合定义。

因此，选择C选项。

**75、正确答案：D，全站正确率：58%，易错项：B。（认准淘宝：杨柳真题，微信：gwy288，公众号：gwyeasy）**

**解析**

第一步，根据提问方式，确定为选是题。

第二步，找关键信息。

多定义，考查“人合公司”，其关键信息为：

以股东的个人信用为公司信用基础的公司（即：人合公司的股东对公司债务承担无限连带责任，公司资不抵债时，股东必须以个人的全部财产清偿公司债务）。

第三步，辨析选项。

A项：股东的出资以现金和财产为限，根据出资对公司负责，属于资合公司，不符合“以股东的个人信用为公司信用基础”，不符合定义；

B项：全部股份由公司独立创立者百分百持有，职业经理人分管不同业务，没有体现“以股东的个人信用为公司信用基础”，且不符合人合公司的特点（股东合伙、企业所有与企业经营合一），不符合定义；

C项：股东个人财产不受影响，意味着没有以个人全部财产为基础，不符合“以股东的个人信用为公司信用基础”，且不符合人合公司的特点（人合公司是股东承担无限责任），不符合定义；

D项：以股东个人所有财产为抵押，说明股东对公司经营负无限责任，符合“以股东的个人信用为公司信用基础”，且“不能任意地转让股份”符合人合公司的特点，符合定义。

因此，选择D选项。

**拓展**

人合公司的特点在于：

第一，具有很强的合伙色彩。股东之间具有很强的信任性，关系密切。一名股东的重大事项，如死亡、破产、丧失民事行为能力等，对其他股东和公司都产生重大影响。这类公司可以看作是具有法人外衣的合伙。

第二，股份转让困难。由于公司经营以公司成员个人的信用为信用，故对股东个人的信用特别注重，因而法律为

保护其他股东和公司债权人的利益，对股权转让的限制非常严格，例如，我国台湾地区《公司法》第 55 条规定：无限公司股东非经其他股东全体之同意，不得以自己的出资之全部或一部，转让他人。

第三，企业所有与企业经营合一。人合公司中，股东均可以股东的身份参与公司的经营。

**76、正确答案：A，全站正确率：24%，易错项：B。（认准淘宝：杨柳真题，微信：gwy288，公众号：gwyeasy）**

**解析**

第一步，确定题干逻辑关系。

“赫兹”是“频率”的单位，二者属于对应关系。

第二步，辨析选项。

A项：“法拉”是“电容”的单位，二者属于对应关系，与题干逻辑关系一致，符合；

B项：“焦耳”是能量和做功的单位，“功率”的单位是瓦特，排除；

C项：“牛顿”是力的单位，“压强”的单位是帕，排除；

D项：“欧姆”是“电阻”的单位，二者属于对应关系，但词语顺序与题干不一致，排除。

因此，选择 A 选项。

**77、正确答案：B，全站正确率：49%，易错项：C。（认准淘宝：杨柳真题，微信：gwy288，公众号：gwyeasy）**

**解析**

第一步，确定题干逻辑关系。

人能听到的声波频率是在 20~20000Hz 之间，频率高于 20000Hz 的是“超声波”，频率低于 20Hz 的称为“次声波”，二者属于并列关系，且均可以做“军事”用途，前两词与第三词属于对应关系。

第二步，辨析选项。

A项：“处女作”多用于文艺创作等方面，是指一个作家在第一阶段的代表性作品，与“代表作”属于交叉关系，排除；

B项：“路由器”是连接两个或多个网络的硬件设备，“隔离卡”能使得两套操作系统装在一台电脑上并实现每个操作系统使用独立的网络接入，从而实现内外网的隔离，二者属于并列关系，且均用于“网络”，与题干逻辑关系一致，符合；

C项：“核潜艇”属于“潜水艇”的一种，二者属于包容关系中的种属关系，排除；

D项：“北极星”又称北辰、紫微星，指的是最靠近北天极的一颗恒星，“北斗”是由天枢、天璇、天玑、天权、玉衡、开阳、瑶光七星组成的，二者无明显逻辑关系，排除。

因此，选择 B 选项。

**78、正确答案：C，全站正确率：70%，易错项：B。（认准淘宝：杨柳真题，微信：gwy288，公众号：gwyeasy）**

**解析**

第一步，确定题干逻辑关系。

“巴蜀”是指是中国西南四川盆地及其周边附近地区，“燕赵”多指今河北省，二者都是代表地区，属于并列关系，且“巴”“蜀”“燕”“赵”均为国家名称。

第二步，辨析选项。

A项：“京津”指的是北京和天津地区，“淮海”指以徐州为中心的淮河以北以及连云港以西的地区，二者属于并列关系，但“京”“津”“淮”“海”均不是国家名称，排除；

B项：“闽越”是先秦时期的部落名称，“荆湘”是指位于长江中游地区的江汉—洞庭湖平原，二者无明显逻辑关系，排除；

C项：“齐鲁”指今山东，“秦晋”指的是陕西、山西和河南北部一带，二者属于并列关系，且“齐”“鲁”“秦”“晋”均为国家名称，与题干逻辑关系一致，符合；

D项：“殷商”是朝代名称，“云贵”是云南省、贵州省的简称，二者无明显逻辑关系，排除。

因此，选择 C 选项。

**79、正确答案：B，全站正确率：66%，易错项：C。（认准淘宝：杨柳真题，微信：gwy288，公众号：gwyeasy）**

**解析**

分别将选项代入题干，确定逻辑关系。

A项：“晕轮效应”指在人际知觉中所形成的以点概面或以偏概全的主观印象，与“扬长避短”无明显逻辑关系，“墨菲定理”指如果事情有变坏的可能，不管这种可能性有多小，它总会发生，与“变本加厉”无明显逻辑关系，排除；

B项：“晕轮效应”与“以偏概全”属于对应关系，“破窗效应”指环境中的不良现象如果被放任存在，会诱使人们仿效，甚至“变本加厉”，二者属于对应关系，前后逻辑关系一致，符合；

C项：“晕轮效应”与“欲扬先抑”无明显逻辑关系，“增减效应”是指人们最喜欢那些对自己的喜欢显得不断增加的人，最不喜欢那些对自己的喜欢显得不断减少的人，与“变本加厉”无明显逻辑关系，排除；

D项：“晕轮效应”与“举一反三”无明显逻辑关系，“蝴蝶效应”指在一个动态系统中，初始条件的微小变化，将能带动整个系统长期且巨大的链式反应，与“变本加厉”无明显逻辑关系，排除。

因此，选择B选项。

**80、正确答案：B，全站正确率：87%，易错项：D。（认准淘宝：杨柳真题，微信：gwy288，公众号：gwyeasy）**

**解析**

分别将选项代入题干，确定逻辑关系。

A项：“火箭筒”具有“发射”榴弹的功能，二者属于功能对应关系，“狼牙棒”和“三节棍”属于并列中的反对关系，前后逻辑关系不一致，排除；

B项：“火箭筒”与“手榴弹”都属于热武器，二者属于并列关系，“方天戟”与“三节棍”都属于冷兵器，二者属于并列关系，前后逻辑关系一致，符合；

C项：“爆炸”是“火箭筒”的杀敌方式，二者属于对应关系，“三节棍”是一种“软器械”，二者属于包容关系中的种属关系，关系不一致，排除；

D项：“火箭筒”运用到了“热动力”原理，二者属于对应关系，“三节棍”是利用“锻造术”生产出来的，二者属于对应关系，但前后对应方式不一致，排除。

因此，选择B选项。

**81、正确答案：D，全站正确率：51%，易错项：C。（认准淘宝：杨柳真题，微信：gwy288，公众号：gwyeasy）**

**解析**

第一步，确定题型。

根据题干关联词“没有……没有……”等，确定为翻译推理。

第二步，翻译题干。

①民生保障→制造能力且创新设计能力；

②国家实力→制造能力且创新设计能力；

③“互联网+”→制造能力且创新设计能力。

第三步，进行推理。

A项：题干并未涉及“互联网+”是否是人们沉迷于虚拟经济的原因，排除；

B项：题干并未涉及“互联网+”的局限性问题，排除；

C项：该项可翻译为：“互联网+”→民生保障，与题干条件不同，排除；

D项：该项可翻译为：“互联网+”→制造能力且创新设计能力，正确。

因此，选择D选项。

**82、正确答案：C，全站正确率：73%，易错项：B。（认准淘宝：杨柳真题，微信：gwy288，公众号：gwyeasy）**

**解析**

第一步，确定题型。

根据提问方式中的“支持”，确定为加强论。

第二步，找论点和论据。

论点：从未吸过传统香烟的年轻人中，那些正在吸电子烟的人更有可能尝试传统香烟的可能性，有关电子烟的监管政策要注意保护年轻人。

论据：无。

第三步，辨析选项。

A项：无关选项。该项说的是有20%的人尝试电子烟或未来是否会尝试电子烟，与正在吸电子烟的人是否可能尝试传统香烟无关，论题不一致，排除。

B项：不明确项。该项说的是“只尝了两三口电子烟”，也有可能提高吸传统烟香烟的可能性，而题干说的是“正在吸电子烟的人”是否更有可能尝试传统香烟，不明确“只尝两三口”是否是正在吸电子烟的人，论题不一致，排除。

C项：增加论据。正在吸电子烟的人中60%表示未来一定会尝试传统香烟，正在吸电子烟的人中有较高比例一定会尝试传统香烟，说明吸电子烟的人更有可能尝试传统香烟，具有加强作用。

D项：无关选项。该项说的是电子烟的危害比传统香烟小，但仍然有很多有害物质，主要说的是吸烟的危害，与正在吸电子烟的人是否可能尝试传统香烟无关，论题不一致，排除。

因此，选择C选项。



**83、正确答案：C，全站正确率：66%，易错项：B。（认准淘宝：杨柳真题，微信：gwy288，公众号：gwyeasy）**

**解析**

第一步，确定题型。

根据题干关联词“如果”，确定为翻译推理。

第二步，翻译题干。

①吴语文→¬张生物

②孙语文或吴语文

③¬张生物→¬苏物理

④¬吴化学或苏物理

第三步，进行推理。

如果要得到“孙老师教语文”，需要否定②的“吴老师教语文”；

如果要得到“吴老师不教语文”，需要否定①的“¬张生物”；

如果要得到“张老师教生物”，需要否定③的后半句“¬苏物理”；

如果要得到“苏老师教物理”，需要否定④“¬吴化学”，即“吴老师教化学”；

因此，选择C选项。

**84、正确答案：C，全站正确率：79%，易错项：D。（认准淘宝：杨柳真题，微信：gwy288，公众号：gwyeasy）**

**解析**

第一步，确定题型。

根据提问方式中的“支持”，确定为加强论证。

第二步，找论点和论据。

论点：“霍金辐射”中不含有信息，也就是说被黑洞吞噬的物体信息会消失。

论据：因为“霍金辐射”会释放出能量，所以，黑洞会逐渐变小，直至最后消失（黑洞蒸发）。

第三步，辨析选项。

A项：增加反向论据。黑洞的表面保存着黑洞内部所含的一切信息，那么说明被黑洞吞噬的物体信息也会被保存在黑洞的表面，所以被黑洞吞噬的物体信息不会消失，具有削弱作用。

B项：增加反向论据。根据量子物理学的信息守恒定律，信息在任何条件下都不会完全消失，因此即使物体被黑洞吞噬，那么信息也不会消失，具有削弱作用。

C项：增加论据。因为黑洞会以热辐射的形式向外辐射能量，在这个过程中黑洞会变小直至消失，如果黑洞释放出的热辐射不携带任何信息，那么说明被黑洞吞噬的物体信息直至黑洞消失也不会被辐射出来，说明被黑洞吞噬的物体信息确实会消失，具有加强作用。

D项：不明确项。无法确认被吞噬的物体信息只能说明确认不出来，但无法表明被吞噬物体的信息是存在着还是消失了，不具有加强作用。

因此，选择C选项。

**85、正确答案：B，全站正确率：69%，易错项：A。（认准淘宝：杨柳真题，微信：gwy288，公众号：gwyeasy）**

**解析**

第一步，依据题干特征和提问方式，确定题型为归纳推理选非题。

第二步，辨析选项。

A项：水的沸点为100摄氏度，因此，A项正常的烧开水和煮粥并不会使不粘锅的温度超过260摄氏度，可以推出，排除；

B项：该项“烹饪时不粘涂层分解”不确定，“不粘涂层分解会导致胆固醇水平升高”无法得出，当选；

C项：可从题干最后三句推出，排除；

D项：可以从题干倒数第二三句推出，排除。

因此，选择B选项。

**86、正确答案：C，全站正确率：31%，易错项：D。（认准淘宝：杨柳真题，微信：gwy288，公众号：gwyeasy）**

**解析**

第一步，确定题型。

根据提问方式中的“反驳”，确定为削弱论证。

第二步，找论点和论据。

论点：地球生命来自彗星。

论据：在一块坠落到斯里兰卡的陨石，找到了微观硅藻化石，该石头有着疏松多孔的结构，密度比在地球上找到

的所有东西都低，他推断这是一颗彗星的一部分，并指出样本中找到的微观硅藻化石与恐龙时代留存下来的化石中的微观有机体类似。

第三步，辨析选项。

A项：无关选项。网站的可信度与所载论文的质量和该科学家的观点无关，即使网站不可信，有的论文沦为笑柄，也不代表该科学家的观点就是错误的，论题不一致，排除。

B项：无关选项。该科学家对彗星胚种论的狂热支持以及曾经宣称的其他观点，与通过微观硅藻化石得出地球生命来自彗星的论题无关，论题不一致，排除。

C项：增加反向论据。成果配图中被标识成“丝状硅藻”实际上只是硅藻细胞断片，说明用来被认定地球生命来自彗星的证据，即微观硅藻化石其实并不成立，有可能就是地球上本来就具有的硅藻，具有削弱作用。

D项：不明确项。无法证明该石头是碳质球粒陨石，甚至难以确定其是陨石，只能说明在确认该石头的身份上存在争议，但不能因为无法证明或难以确定就确定它一定不是陨石，不具有削弱作用。

因此，选择C选项。

**87、正确答案：C，全站正确率：45%，易错项：A。（认准淘宝：杨柳真题，微信：gwy288，公众号：gwyeasy）**

**解析**

第一步，依据题干特征和提问方式，确定为归纳推理。

第二步，辨析选项。

A项：根据题干内容无法推出关于人体“代谢”的问题，不可以推出；

B项：题干的实验结果中并没有明确指出服用活细菌志愿者的指标情况，无法得出，排除；

C项：根据题干“3个月后服用灭活细菌的志愿者对胰岛素敏感性提高，血浆总胆固醇水平降低”，而两项数据是与糖尿病和心血管疾病有关的，所以该项可以推出；

D项：题干的实验结果中并没有提及减肥的问题，无法得出，排除。

因此，选择C选项。

**88、正确答案：B，全站正确率：70%，易错项：A。（认准淘宝：杨柳真题，微信：gwy288，公众号：gwyeasy）**

**解析**

第一步，确定题型。

根据提问方式中的“削弱”，确定为削弱论证。

第二步，找论点和论据。

论点：普通消费者难以对错误或失真的负面信息进行有效甄别，致使某些守法企业的“不白之冤”难以澄清，给企业带来了严重损失。

论据：无。

第三步，辨析选项。

A项：无关选项。该项说的是传媒的做法，与论点无关，不具有削弱作用。

B项：增加反向论据。该项指出监管部门为消费者提供了查询企业信息的途径，即消费者不是“难以对错误或失真的负面信息进行有效甄别”，具有削弱作用。

C项：无关选项。该项说的是有“前科”的企业，与论点中的“守法企业”无关，论题不一致，排除。

D项：增加论据。该项提到不良声誉在公众认知中具有粘性，证明了论点中的“‘不白之冤’难以澄清”，具有加强作用。

因此，选择B选项。

**89、正确答案：D，全站正确率：36%，易错项：C。（认准淘宝：杨柳真题，微信：gwy288，公众号：gwyeasy）**

**解析**

第一步，确定题型。

根据提问方式中的“不能支持”，确定为加强论证选非题。

第二步，找论点和论据。

论点：肠道细菌和血液中的致炎因子可能与该疾病有关。

论据：无。

第三步，辨析选项。

A项：增加论据。疾病患者的大便样本中肠道细菌的多样性较低，抗炎细菌较少，通过对比，说明肠道细菌和致炎因子与疾病有关，具有加强作用。

B项：增加论据。患者血样中有致炎因子，而健康志愿者中没有，通过对比，说明肠道细菌和致炎因子与疾病有关，具有加强作用。

C项：增加论据。虽然不确定肠道细菌是导致疾病的原因还是结果，但也说明了肠道细菌与疾病有关，具有加强作用。

D项：无关选项。饮食治疗和益生菌等无助于缓解疲劳，即改善肠道益生菌无法治疗慢性疲劳综合症，说明肠道细菌不是慢性疲劳综合症的致病原因，但无法说明是否和疾病有关，不具有加强作用。

因此，选择D选项。

**90、正确答案：C，全站正确率：39%，易错项：B。（认准淘宝：杨柳真题，微信：gwy288，公众号：gwyeasy）**

**解析**

第一步，确定题型。

根据提问方式中的“不属于……前提”，确定为加强论证选非题。

第二步，找论点和论据。

论点：该计算模型有助于更快、更准确地预测恶劣天气。

论据：研究人员鉴定并标记了逗点状云系的形态和运动，并利用计算机视觉和机器学习技术，“教会”计算机自动识别和检测卫星图像中的逗点状云系，以帮助人们更高效地在海量天气数据中及时发现恶劣天气的“端倪”。

第三步，辨析选项。

A项：隐含前提。准确率决定了是否可以帮助人类进行预测，是该计算模型起作用的必要条件，属于前提，排除。

B项：建立联系。该项指出了其名字来源，其实是表达清楚逗点状云系的监测原理，与气旋有关，才能够识别天气情况。不符合题干要求，排除。

C项：无关选项。是该系统有用之后，与其他系统合作的精准率。属于事后效果，非前提。当选。

D项：建立联系。题干第一句说明，监测云的旋转，该选项说明了检测气旋来预测天气的科学依据，属于前提。排除。

因此，选择C选项。

**91、正确答案：C，全站正确率：44%，易错项：B。（认准淘宝：杨柳真题，微信：gwy288，公众号：gwyeasy）**

**解析**

第一步，本题考查基础应用题，用方程法解题。

第二步，设已卖出房子  $x$  套，未卖出房子  $y$  套。根据如果再卖出 50 套，则已卖出的数量与未卖出数量相等，则  $x+50=y-50$ ①；如果再卖出 150 套，则以卖出的数量比未卖出的数量多一半，则  $x+150=1.5 \times (y-150)$ ②。

①、②联立解得  $x=450$ ， $y=550$ 。目前还剩下 550 套房子没有卖出。

因此，选择C选项。

**92、正确答案：B，全站正确率：40%，易错项：C。（认准淘宝：杨柳真题，微信：gwy288，公众号：gwyeasy）**

**解析**

第一步，本题考查基础应用题，用枚举法解题。

第二步，每个楼层具体耗费时间如下表：

楼层	上楼耗时（秒）	休息时间（秒）
1→2	5	0
2→3	7	0
3→4	9	0
4→5	11	0
5→6	13	5
6→7	15	10
7→8	17	15
8→9	19	20
9→10	21	25
10→11	23	×

共计耗时： $(5+7+9+11+13+15+17+19+21+23) + (5+10+15+20+25) = (5+23) \times 10 \div 2 + 15 \times 5 = 140 + 75 = 215$ （秒）。

因此，选择B选项。

**93、正确答案：A，全站正确率：5%，易错项：C。（认准淘宝：杨柳真题，微信：gwy288，公众号：gwyeasy）**

**解析**

第一步，本题考查基础应用题，用代入排除法解题。

第二步，代入A选项，最初A区有103只鸟，那么B区和C区共有鸟77只，则首日A区一部分鸟飞到B、C区后，

A区还剩26只鸟，次日还有52只鸟，第三日还有104只鸟，是26的倍数，符合题意；  
 第三步，同理代入B、C、D选项后，都不满足是26的倍数，故B、C、D选项不满足题意，排除。  
 因此，选择A选项。

**94、正确答案：B，全站正确率：40%，易错项：C。（认准淘宝：杨柳真题，微信：gwy288，公众号：gwyeasy）**

**解析**

解法一：

第一步，本题考查概率问题，属于基本概率类，用插空法解题。

第二步，要求两个大人不相邻，则先排四个小孩，四个小孩圆桌排序方法为 $A_3^3=6$ 种，四个小孩形成4个空位，两个大人不相邻将两个大人插空共有 $A_3^3A_4^2=72$ 种，总的情况为6人圆桌排序，共有 $A_5^5=120$ 种。

第三步，两个大人不相邻的概率= $72/120=3/5$ 。

因此，选择B选项。

解法二：

第一步，本题考查概率问题，属于分类分步类。

第二步，要求两个大人不相邻，则让四个孩子先坐好，第一个大人先坐，概率为1，第一个大人坐好和4个孩子形成5个空位，第二个大人可以坐这5个位置的任意一个，只有坐在不相邻的3个时候两个大人不相邻，因此两个大人不相邻的概率为 $3/5$ 。

因此，选择B选项。

**95、正确答案：D，全站正确率：28%，易错项：C。（认准淘宝：杨柳真题，微信：gwy288，公众号：gwyeasy）**

**解析**

解法一：

第一步，本题考查排列组合问题。

第二步，要使两类课程各至少选一门，则有三种情况：1、A类一门，B类三门， $C_4^1 \times C_3^3 = 4$ 种；2、A类两门，B类两门， $C_4^2 \times C_3^2 = 18$ 种；3、A类三门，B类一门， $C_4^3 \times C_3^1 = 12$ 种。共 $4+18+12=34$ 种。

因此，选择D选项。

解法二：

第一步，本题考查排列组合问题。

第二步，七门课选择四门的总情况数为 $C_7^4 = 35$ 种，不满足两类课程各至少选一门的情况只有“选了四门A类”的1种情况，则选法有 $35-1=34$ 种。

因此，选择D选项。

**96、正确答案：C，全站正确率：55%，易错项：B。（认准淘宝：杨柳真题，微信：gwy288，公众号：gwyeasy）**

**解析**

第一步，本题考查不定方程问题。

第二步，要使材料利用率高，先代入D选项： $250 \times 0.998 = 249.5\text{cm}$ ，由于不锈钢管长度都为正整数，则D不满足题目条件；代入C选项： $250 \times 0.996 = 249\text{cm}$ ，设60cm和43cm的不锈钢管各x根和y根，则有方程 $60x + 43y = 249$ ，解得 $x=2, y=3$ ，满足题目条件。

因此，选择C选项。

**97、正确答案：C，全站正确率：44%，易错项：B。（认准淘宝：杨柳真题，微信：gwy288，公众号：gwyeasy）**

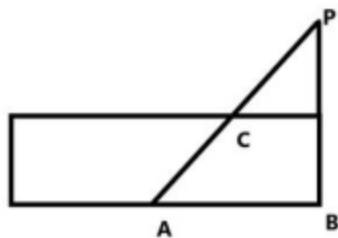
**解析**

第一步，本题考查几何问题，属于几何构造类。

第二步，因需要从外壁最终走到内壁，最短情况有两种情况，最终择优选择。

(1)情况一，圆柱侧面不展开，根据两点之间线段最短，壁虎可以先竖直走上去，然后竖直走下去，再走直径（桶是中空的），此时，走过的距离为 $2.5+2.5+\text{直径}(d)$ ，根据 $\pi d=24$ ，取 $\pi \approx 3.14$ ，解得 $d \approx 7.64$ ，此时走过的最短距离为 $2.5+2.5+7.64=12.64$ （分米）。

(2)情况二，圆柱侧面展开为矩形，两点之间线段最短，我们需要将A、B两点放在同一个平面上连线即可。根据直线同侧两点到直线上同一点距离之和最短用对称点法，画图如下：



在直角三角形 APB 中，根据勾股定理， $AP^2 = AB^2 + PB^2$ ， $AB=12$ ， $PB=2.5 \times 2=5$ ，那么  $AP=13$ ，即爬过的最短距离为 13 分米。

综合两种最短情况，择优选择情况一（1）。

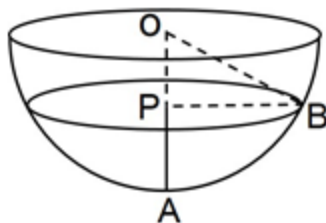
因此，选择 C 选项。

**98、正确答案：C，全站正确率：48%，易错项：B。（认准淘宝：杨柳真题，微信：gwy288，公众号：gwyeasy）**

**解析**

第一步，本题考查几何问题。

第二步，题目中给出球缺体积公式，只需要计算出球体半径即可求解。根据勾股定理可得  $OB^2 = OP^2 + PB^2$ 。设球的半径为  $r$ ，那么  $OB=r$ ， $OP=r-4$ ， $PB=8$ ，可列方程： $r^2 = (r-4)^2 + 8^2$ ，解得  $r=10$ 。代入题目中给出的球缺体积公式，可得  $V=3.14 \times 4 \times (3 \times 10^2 + 4^2) \div 6 \approx 661.5$ （立方米）。



第三步，每辆车能运送混凝土  $10m^3$ ，则需要  $661.5 \div 10=66.15$ （次），即至少需要出动 67 车次。

因此，选择 C 选项。

**99、正确答案：C，全站正确率：51%，易错项：B。（认准淘宝：杨柳真题，微信：gwy288，公众号：gwyeasy）**

**解析**

第一步，本题考查最值问题，用代入排除法解题。

第二步，题中要求无论怎样分配，都要有水果店至少分到 8 箱，则至少有一个店分到 8 箱即可满足要求。要水果店最多，则需要每个店分到的水果尽量少，根据最值代入法从最大值开始代入。

第三步，D 项， $201 \div 29 \approx 6.9$ ，如果尽可能平均分，则没有水果店分到 8 箱，不符合题意，排除。C 项， $201 \div 28 = 7 \dots 5$  箱，则一定有水果店可分到 8 箱，符合题意。

因此，选择 C 选项。

**100、正确答案：B，全站正确率：36%，易错项：C。（认准淘宝：杨柳真题，微信：gwy288，公众号：gwyeasy）**

**解析**

第一步，本题考查几何问题，属于平面几何类。

第二步，当大火烧到小岛中心位置时，火线的半径（BA、BD、BC）等于森林的半径（DA 和 DC），所以三角形 ABD

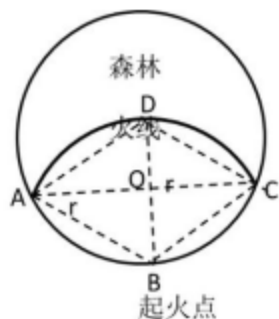
为等边三角形，四边形 ABCD 为菱形。在等边三角形 DAB 中，角 ADO 等于 60 度，所以  $AO = \frac{AD}{\sin 60^\circ} = \frac{\sqrt{3}}{2} r$ ，

$AC = 2AO = \sqrt{3}r$ ，菱形 ABCD 的面积等于  $\frac{1}{2} AC \times BD = \frac{1}{2} \times r \times \sqrt{3}r = \frac{\sqrt{3}}{2} r^2$ ，扇形 DABC 圆心角为  $120^\circ$ ，

所以面积为  $\frac{120}{360} \pi r^2 = \frac{1}{3} \pi r^2$ 。扇形 DABC 面积减去菱形 ABCD 等于两个弓形的面积为  $\frac{1}{3} \pi r^2 - \frac{\sqrt{3}}{2} r^2$ ，过火的面积

等于扇形的面积加上两个弓形的面积为  $\frac{1}{3} \pi r^2 + \frac{1}{3} \pi r^2 - \frac{\sqrt{3}}{2} r^2 = \frac{2}{3} \pi r^2 - \frac{\sqrt{3}}{2} r^2$ 。森林的面积为  $\pi r^2$ 。

第三步，过火面积占全岛面积的比例为  $\frac{\frac{2}{3} \pi r^2 - \frac{\sqrt{3}}{2} r^2}{\pi r^2} = \frac{\frac{2}{3} \pi - \frac{\sqrt{3}}{2}}{\pi}$ ， $\pi$  取 3.14，该比例约为 40%。



因此，选择 B 选项。

**101、正确答案：A，全站正确率：46%，易错项：B。（认准淘宝：杨柳真题，微信：gwy288，公众号：gwyeasy）**

**解析**

第一步，本题考查基期量题型中的基期量比较。

第二步，定位整个表格。

第三步，根据基期量=现期量-增长量、基期量=现期量+减少量，有色金属所包含的四类以及化工产品中的顺丁胶，现期量明显较大且价格低于上期，故基期量较大，排前五名；加减法计算后比较大小，可以将数据截位舍相同处理，四个选项依次为：苯乙烯 899-12=887、聚乙烯 808-15=793、聚丙烯 899-28=871、涤纶长丝 900-45=855，四个选项中“苯乙烯”最大，故 A 选项苯乙烯为第六名。

因此，选择 A 选项。

**102、正确答案：C，全站正确率：54%，易错项：B。（认准淘宝：杨柳真题，微信：gwy288，公众号：gwyeasy）**

**解析**

第一步，本题考查增长率计算比较。

第二步，定位整个表格。

第三步，根据  $\text{增长率} = \frac{\text{增长量}}{\text{现期量} - \text{增长量}}$ ，题目中要求价格涨幅超过 1%，则有  $\text{增长率} = \frac{\text{增长量}}{\text{现期量} - \text{增长量}} > 1\%$ ，

整理得  $\text{增长量} > \frac{\text{现期量}}{101} \approx \frac{\text{现期量}}{100}$ ，观察表格，符合的有螺纹钢、线材、热轧普通薄板、纯苯、苯乙烯、聚乙烯、聚丙烯及涤纶长丝 8 种。

因此，选择 C 选项。

**103、正确答案：D，全站正确率：20%，易错项：A。（认准淘宝：杨柳真题，微信：gwy288，公众号：gwyeasy）**

**解析**

第一步，本题考查增长率比较中的增长率计算比较。

第二步，定位表格中“涤纶长丝”、“顺丁胶”、“纯苯”、“甲醇”、“硫酸”所在行。

第三步，根据  $\text{增长率} = \frac{\text{增长量}}{\text{现期量} - \text{增长量}}$ ，将数据取整处理后代入公式可得：A 选项环比涨跌幅度相差

$$\frac{447}{8997 - 447} - \frac{-393}{10505 + 393} = \frac{447}{8550} + \frac{393}{10898} \approx 5.2\% + 3.6\% = 8.8\%、B \text{ 选项为}$$

$$\frac{306}{5212 - 306} - \frac{-393}{10505 + 393} = \frac{306}{4906} + \frac{393}{10898} \approx 6.2\% + 3.6\% = 9.8\%、C \text{ 选项为}$$

$$\frac{447}{8997 - 447} - \frac{-53}{2080 + 53} = \frac{447}{8550} + \frac{53}{2133} \approx 5.2\% + 2.5\% = 7.7\%、D \text{ 选项为}$$

$$\frac{306}{5212 - 306} - \frac{-13}{250 + 13} = \frac{306}{4906} + \frac{13}{263} \approx 6.2\% + 4.9\% = 11.1\%、D \text{ 选项环比涨跌幅度相差最大。}$$

因此，选择 D 选项。

**拓展**

如果仅是“涨跌幅度”大小的排序，应比较增长率的绝对值；当计算“涨跌幅度的差值”时，应按照正常增长率（带正负）计算。

国家统计局中针对“涨跌幅度相差”的描述如下：



当前位置 > 首页 > 高级检索

高级检索

每页显示: 10条 | 排序方式: 时间 | 在结果中搜索: 重置

找到相关结果3条, 用时: 0.03秒

- 天津 (2009年10月) 2.9% - (-6.5%) = 9.4% 2009.10.23 14:45:28  
 双下降 从环比价格变动情况来看, 10月份我市工业品出厂价格总水平下降6.5%, 与去年同期上涨2%相比, 涨跌幅相差9.4个百分点。从月环比价格变动情况来看, 下降1.4%。 (二) 生产资料和生活资料产品价格环比一升一降。环。  
[http://www.stats.gov.cn/tjsj/ztjc/gycqjgs/200911/20091123\\_64863.html](http://www.stats.gov.cn/tjsj/ztjc/gycqjgs/200911/20091123_64863.html)
- 天津 (2009年8月) 6.1% - (-7.6%) = 13.7% 2009.08.22 08:43:18  
 继续上涨 从环比价格变动情况来看, 8月份我市工业品出厂价格总水平下降7.6%, 与去年同期上涨6.1%相比, 涨跌幅相差13.7个百分点。从月环比价格变动情况来看, 上涨3.9%, 表明今年以来工业品出厂价格总水平趋稳降。 (二) --  
[http://www.stats.gov.cn/tjsj/ztjc/gycqjgs/200909/20090922\\_64863.html](http://www.stats.gov.cn/tjsj/ztjc/gycqjgs/200909/20090922_64863.html)
- 天津 (2009年7月) 2.9% - (-6.5%) = 9.4% 2009.08.21 09:41:46  
 继续上涨 从环比价格变动情况来看, 7月份我市工业品出厂价格总水平下降6.5%, 与去年同期上涨2%相比, 涨跌幅相差8.5个百分点。从月环比价格变动情况来看, 上涨3.2%, 表明今年以来工业品出厂价格总水平趋稳降。 (二) --  
[http://www.stats.gov.cn/tjsj/ztjc/gycqjgs/200908/20090821\\_64773.html](http://www.stats.gov.cn/tjsj/ztjc/gycqjgs/200908/20090821_64773.html)

104、正确答案：C，全站正确率：71%，易错项：B。（认准淘宝：杨柳真题，微信：gwy288，公众号：gwyeasy）

解析

第一步，本题考查基期倍数计算。

第二步，定位表格中“电解铜”和“无缝钢管”所在行。

第三步，根据基期量=现期量+减少量、基期量=现期量-增长量，选项出现首两位相同的情况，应精确计算，故

$$\frac{46491.1 + 538.7}{4673.3 - 17.9} = \frac{47029.8}{4655.4} \approx 10.1 \text{ (倍)}$$

2019年6月下旬，电解铜的价格是无缝钢管的

因此，选择C选项。

105、正确答案：D，全站正确率：60%，易错项：C。（认准淘宝：杨柳真题，微信：gwy288，公众号：gwyeasy）

解析

第一步，本题考查综合分析问题，且需选出正确的一项。

第二步，A选项，基期量差值计算。定位表格中“烧碱”和“甲醇”所在行，根据基期量=现期量+减少量、基期量=现期量-增长量，2019年6月下旬烧碱的价格为  $679.2 - 2.2 = 677$ （元/吨），甲醇的价格为  $2080.2 + 53.1 = 2133.3$ （元/吨），前者比后者低  $2133.3 - 677 = 1456.3$ （元/吨） $\neq 1401$ 元/吨，错误。

B选项，增长率计算比较。定位表格中“黑色金属”所在行，根据增长率=  $\frac{\text{增长量}}{\text{现期量} - \text{增长量}}$ ，可知线材的环比

增长率为  $\frac{62.5}{4234.9 - 62.5} = \frac{62.5}{4172.4}$ 、螺纹钢的环比增长率为  $\frac{73}{4061.8 - 73} = \frac{73}{3988.8}$ ，根据分数性质（分子大且分母小的分数的值较大），线材的环比增长率必然低于螺纹钢，则黑色金属中的线材价格环比涨幅一定不是最快，错误。

C选项，基期量差值计算。定位表格中“铝锭、铅锭、锌锭、电解铜”所在行，根据基期量=现期量+减少量，则2019年6月下旬，铝锭、铅锭、锌锭三者的价格之和比电解铜高  $(13737.9 + 159.4) + (15985.3 + 99.3) + (19716.8 + 375.9) - (46491.1 + 538.7) = (13737.9 + 15985.3 + 19716.8 - 46491.1) + (159.4 + 99.3 + 375.9 - 538.7) = 2948.9 + (159.4 + 99.3 + 375.9 - 538.7) > 2948.9$ ，错误。

D选项，读数比较。定位表格中“化工产品”所在行，按价格从高到低排名前三位的是顺丁胶（10505.0），涤纶长丝（8996.9），苯乙烯（8994.1），正确。

因此，选择D选项。

106、正确答案：B，全站正确率：71%，易错项：C。（认准淘宝：杨柳真题，微信：gwy288，公众号：gwyeasy）

解析

第一步，本题考查增长率计算。

第二步，定位表格“中国创新指数”所在行。

第三步，根据增长率=  $\frac{\text{现期量} - \text{基期量}}{\text{基期量}}$ ，将数据数据简单取整，2019年中国创新指数比2010年约增长

$$\frac{228 - 133}{133} = \frac{95}{133} \approx 71\%$$

，与 B 选项最接近。

因此，选择 B 选项。

**107、正确答案：D，全站正确率：44%，易错项：B。（认准淘宝：杨柳真题，微信：gwy288，公众号：gwyeasy）**

**解析**

第一步，本题考查增长率计算比较。

第二步，定位表格。

第三步，根据增长率=  $\frac{\text{现期量} - \text{基期量}}{\text{基期量}}$ ，可得各选项同比增速分别为：A 项，人均 GDP 指数同比增速为  $\frac{304.8 - 288.2}{288.2} \approx \frac{16.6}{288} \approx 5.8\%$ ；B 项，科技拨款占财政拨款的比重指数同比增速为  $\frac{114 - 109.6}{109.6} \approx \frac{4.4}{110} = 4\%$ ；C 项，理工科毕业生占适龄人口比重指数同比增速为  $\frac{220.5 - 211.8}{211.8} \approx \frac{8.7}{212} \approx 4\%$ ；D 项，劳动力中的大专及以上学历人数指数同比增速为  $\frac{269.5 - 260}{260} = \frac{9.5}{260} \approx 3.7\%$ 。D 选项同比增速最慢。

因此，选择 D 选项。

**108、正确答案：A，全站正确率：51%，易错项：B。（认准淘宝：杨柳真题，微信：gwy288，公众号：gwyeasy）**

**解析**

第一步，增长率计算比较。

第二步，定位表格“创新投入指数”下面的 4 个评价指数。

第三步，根据增长率=  $\frac{\text{现期量} - \text{基期量}}{\text{基期量}}$ ，将数据简单取整处理，2018 年相比于 2015 年，每万人 R&D 人员全时当量指数增幅为  $\frac{301 - 262}{262} = \frac{39}{262} < 20\%$ ，R&D 经费占 GDP 比重指数增幅为  $\frac{164 - 158}{158} \approx \frac{6}{158} < 10\%$ ，基础研究人员人均经费指数增幅为  $\frac{313 - 248}{248} = \frac{65}{248} \approx 26\%$ ，企业 R&D 经费占主营业务收入比重指数增幅为  $\frac{137 - 126}{126} = \frac{11}{126} < 10\%$ 。只有基础研究人员人均经费指数增幅（26%）在 20%与 50%之间，1 个。

因此，选择 A 选项。

**109、正确答案：C，全站正确率：56%，易错项：B。（认准淘宝：杨柳真题，微信：gwy288，公众号：gwyeasy）**

**解析**

第一步，本题考查增长量计算。

第二步，定位表格“每百家企业商标拥有量指数”所在行，2019 年每百家企业商标拥有量指数为 386.4，2018 年为 325.3。

第三步，解法一：根据增长率=  $\frac{\text{现期量} - \text{基期量}}{\text{基期量}}$ ，数据取整，可得 2019 年每百家企业商标拥有量指数的同比增速为  $\frac{386 - 325}{325} = \frac{61}{325} \approx 19\%$ 。根据现期量=基期量×（1+增长率），则 2020 年每百家企业商标拥有量指数为  $386 \times (1 + 19\%) \approx 386 + 386 \times 19\% \approx 459$ ，故 2020 年每百家企业商标拥有量指数比 2018 年多  $459 - 325 = 134$ ，与 C 项最接近。

因此，选择 C 选项。

解法二：根据增长率=  $\frac{\text{现期量}}{\text{基期量}} - 1$ ，现期量=基期量×（1+增长率），则 2020 年指数为  $\frac{2019\text{年}}{2018\text{年}} \times 2019\text{年} \approx \frac{386}{325} \times 386$ ，所以 2020 年每百家企业商标拥有量指数将比 2018 年约多  $\frac{386}{325} \times 386 - 325 = \frac{386^2 - 325^2}{325} = \frac{61 \times 711}{325} = \frac{43371}{325}$ ，直除首两位为 13，结合选项应为 133.7。

因此，选择 C 选项。



**110、正确答案：C，全站正确率：54%，易错项：B。（认准淘宝：杨柳真题，微信：gwy288，公众号：gwyeasy）**

**解析**

第一步，本题考查综合分析问题，且需选出说法正确的一项。

第二步，A选项，读数比较。定位表格，2010年创新产出指数4个评价指标分别为：152.8，230.6，89.3，100.1，超过150的有2个，并非3个，错误。

B选项，增长率计算比较。定位表格，根据增长率=  $\frac{\text{现期量} - \text{基期量}}{\text{基期量}}$ ，数据取整，可得2019年创新成效指数4个评价指标的同比增速分别为： $\frac{171 - 162}{162} = \frac{9}{162} < 8\%$ ， $\frac{102 - 105}{105} < 0$ ， $\frac{174 - 169}{169} = \frac{5}{169} < 8\%$ ， $\frac{328 - 302}{302} = \frac{26}{302} > 8\%$ ，超过8%的只有1个，并非2个，错误。

C选项，增长率计算比较。定位表格，根据增长率=  $\frac{\text{现期量} - \text{基期量}}{\text{基期量}}$ ，数据取整，可得2019年人均GDP指数同比增速为  $\frac{305 - 288}{288} = \frac{17}{288} \approx 5.9\%$ ，每万人科技论文数指数同比增速为  $\frac{193 - 183}{183} = \frac{10}{183} \approx 5.5\%$ ，前者高于后者，正确。

D选项，读数比较。定位表格，2018年每万名R&D人员专利授权数指数为423.9，观察可知，在表中同期全部评价指标中位居第一，错误。

因此，选择C选项。

**111、正确答案：C，全站正确率：77%，易错项：D。（认准淘宝：杨柳真题，微信：gwy288，公众号：gwyeasy）**

**解析**

第一步，本题现期比重计算中的求比重。

第二步，定位文字材料第一段“截至2019年12月31日，中国共产党党员总数为9191.6万名……大专及以上学历党员4661.5万名”。

第三步，根据比重=  $\frac{\text{部分量}}{\text{整体量}}$ ，代入数据可得截至2019年12月31日大专及以上学历党员占党员总数的比重为  $\frac{4661.5}{9191.6} = 50\%$ （或略大于  $\frac{1}{2}$ ），只有C选项符合。

因此，选择C选项。

**112、正确答案：A，全站正确率：63%，易错项：B。（认准淘宝：杨柳真题，微信：gwy288，公众号：gwyeasy）**

**解析**

第一步，本题考查现期比重计算中的求比重。

第二步，定位文字材料第一段，“截至2019年12月31日，中国共产党党员总数为9191.6万名……在党员的职业上，工人（含工勤技能人员）644.5万名，农牧渔民2556.1万名，企事业单位、社会组织专业技术人员1440.3万名，企事业单位、社会组织管理人员1010.4万名，党政机关工作人员767.8万名，学生196.0万名，其他职业人员710.4万名，离退休人员1866.1万名”。

第三步，根据部分量=整体量×比重，可知党员总数的15%为  $9191.6 \times 15\% < 9200 \times 15\% = 1380$ （万名），不低于，即大于等于，符合的有农牧渔民（2556.1万名）、企事业单位、社会组织专业技术人员（1440.3万名）和离退休人员（1866.1万名），共3类。

因此，选择A选项。

**113、正确答案：B，全站正确率：61%，易错项：C。（认准淘宝：杨柳真题，微信：gwy288，公众号：gwyeasy）**

**解析**

第一步，本题考查基期比重计算。

第二步，定位文字材料第一段和第二段，“截至2019年12月31日，中国共产党党员总数为9191.6万名，同比增长1.46%……2019年共发展党员234.4万名，比上年增长14.06%”。

第三步，根据基期比重计算公式  $\frac{A}{B} \times \frac{1+b}{1+a}$ ，选项出现首位相同，第二位不同的情况，分母从左向右截取前三位，复杂计算分子截位舍相同处理，代入数据可得

$$\frac{23}{919} \times \frac{1+1.46\%}{1+14.06\%} \approx 2.5\% \times \left(1 - \frac{12.6\%}{1+14.06\%}\right) \approx 2.5\% - 2.5\% \times 11\% \approx 2.5\% - 0.3\% = 2.2\%$$

, B选项最

接近。

因此，选择 B 选项。

**114. 正确答案：B，全站正确率：50%，易错项：C。（认准淘宝：杨柳真题，微信：gwy288，公众号：gwyeasy）**

**解析**

第一步，本题考查减少率计算。

第二步，定位柱状图材料。

第三步，55岁以上党员人数=56至60岁+61岁及以上，46岁以下党员人数=41至45岁+36至40岁+31至35岁

+30岁及以下。根据  $\text{增长率} = \frac{\text{现期量}}{\text{基期量}} - 1$ ，将最大数据截取前三位，其余数据截位舍相同处理，代入数据可得

$$\frac{75+266}{86+88+99+123} - 1 = \frac{341}{396} - 1 = -\frac{55}{396} \approx -14\%$$

，即55岁以上人数比46岁以下人数约少14%，与B

选项最为接近。

因此，选择 B 选项。

**115. 正确答案：D，全站正确率：42%，易错项：C。（认准淘宝：杨柳真题，微信：gwy288，公众号：gwyeasy）**

**解析**

第一步，本题考查综合分析问题，且需选出说法错误的一项。

第二步，A选项，求比重。定位文字材料第二段，“2019年共发展党员234.4万名……学生84.4万名”；根据

$\text{比重} = \frac{\text{部分量}}{\text{整体量}}$ ，将数据取整代入， $\frac{84}{234} \approx 36\% > 33\%$ ，正确。

B选项，求比重。定位文字材料第一段，“截至2019年12月31日，中国共产党党员总数为9191.6万名”，定位柱状图材料，“截至2019年12月31日，61岁及以上党员2657.7万人，56至60岁党员745.1万人”；根据

$\text{比重} = \frac{\text{部分量}}{\text{整体量}}$ ，55岁以下党员占比=1-56岁及以上党员占比，将分母截取前三位，分子加法计算考虑截位舍相同，代入数据可得

$$1 - \frac{266+75}{919} = 1 - \frac{341}{919} \approx 1 - 37\% = 63\% < 65\%$$

，正确。

C选项，求比重。定位文字材料第一段，“新中国成立前入党的17.4万名”，定位柱状图材料，“截至2019年

12月31日，61岁及以上党员2657.7万名”；根据  $\text{比重} = \frac{\text{部分量}}{\text{整体量}}$ ，新中国成立前入党的党员现在必然超过61岁（因为2019-1949=70，必然超过61岁），故新中国成立前入党人数占61岁及以上的党员人数的比重为

$\frac{17.4}{2657.7} \approx \frac{17.4}{2660} \approx 0.65\% < 0.8\%$ ，正确。

D选项，求比值。定位文字材料第一段，“（截至2019年12月31日）在党员的职业上，工人（含工勤技能人员）644.5万名……农牧渔民2556.1万名”；将数据取整，从事农牧渔民职业的党员人数与工人（含工勤技能

人员）党员人数之比约为  $\frac{2556}{645} < 4$ ，即没有超过400%，错误。

因此，选择 D 选项。

**116. 正确答案：C，全站正确率：63%，易错项：B。（认准淘宝：杨柳真题，微信：gwy288，公众号：gwyeasy）**

**解析**

第一步，本题考查基期量中的基期量计算。

第二步，定位材料第二段，“（2019年第一季度）各主营业务收入分别为代理买卖证券业务净收入（含席位租赁）221.49亿元，同比增长13.77%”。

第三步，根据  $\text{基期量} = \frac{\text{现期量}}{1 + \text{增长率}}$ ，选项出现了首两位相同的情况，应精确计算，不再截位处数据，则2018

年第一季度131家证券公司代理买卖证券业务净收入（含席位租赁）为  $\frac{221.49}{1+13.77\%}$  亿元，直除首三位商194。因此，选择 C 选项。

117、**正确答案**：B，**全站正确率**：69%，**易错项**：C。（认准淘宝：杨柳真题，微信：gwy288，公众号：gwyeasy）

**解析**

第一步，本题考查基期平均数计算。

第二步，定位第一段文字材料，“（2019年第一季度），131家证券公司当期实现营业收入1018.94亿元，同比增长54.47%。”

第三步，解法一：根据  $\text{基期量} = \frac{\text{现期量}}{1 + \text{增长率}}$ 、 $\text{平均数} = \frac{\text{后}}{\text{前}}$ ，选项出现首位相同但第二位不同的情况，可将

分母从左向右截取前两位，分子取整处理，代入数据可得  $\frac{1019}{1.54} \div 131 \approx \frac{662}{131} \approx 5$ 。

因此，选择B选项。

解法二：选项分析法。题干问的是这131家公司平均每家……的收入，命题人可能会设置忘记除以131的陷阱，观察A与C选项 $\div 131 \approx$ B选项。

因此，选择B选项。

118、**正确答案**：B，**全站正确率**：54%，**易错项**：C。（认准淘宝：杨柳真题，微信：gwy288，公众号：gwyeasy）

**解析**

第一步，本题考查基期量差值计算。

第二步，定位第二段文字材料，“（2019年一季度），资产管理业务净收入57.33亿元，同比下降15.43%……利息净收入69.04亿元，同比增长4.94%。”

第三步，根据基期量 $= \frac{\text{现期量}}{1 + \text{增长率}}$ ，分子取整，分母从左向右截取前三位，可得2018年第一季度，131家证券公

司资产管理业务净收入与同期利息净收入相差  $\frac{57}{0.846} - \frac{69}{1.05} \approx 67.4 - 65.7 = 1.7$ （亿元），与B选项最接近。

因此，选择B选项。

**拓展**

$\frac{69}{1 + 4.94\%}$ ，亦可用化除为乘公式法进行求解

119、**正确答案**：B，**全站正确率**：59%，**易错项**：C。（认准淘宝：杨柳真题，微信：gwy288，公众号：gwyeasy）

**解析**

第一步，本题考查增长率计算类中的增长率计算。

第二步，定位材料第三段，“2019年第一季度，131家证券公司总资产为7.05万亿元，比上年一季度同期增加0.64万亿元”。

第三步，根据增长率 $= \frac{\text{增长量}}{\text{现期量} - \text{增长量}}$ ，观察选项出现首两位相同的情况，精确计算，数据不做处理，可得

2019年第一季度，131家证券公司总资产的同比增速 $= \frac{0.64}{7.05 - 0.64} = \frac{0.64}{6.41}$ ，直除首三位商998，即9.98%，最接近的为10.0%。

因此，选择B选项。

120、**正确答案**：D，**全站正确率**：53%，**易错项**：C。（认准淘宝：杨柳真题，微信：gwy288，公众号：gwyeasy）

**解析**

第一步，本题考查综合分析问题，且需选出说法正确的一项。

第二步，A选项，简单和差计算。定位文字材料第三段，“2019年第一季度，131家证券公司总资产为7.05万亿元……净资产为1.94万亿元”。总资产（7.05万亿元）比净资产（1.94万亿元）多，而非少，错误。

B选项，简单读数。定位文字材料第二段，“财务顾问业务净收入20.95亿元，同比增长15.17%”。而不是13.77%，错误。

C选项，简单读数。定位文字材料第三段，“净资产为1.94万亿元，比上年一季度同期增加0.05万亿元；净资本为1.62万亿元，比上年一季度同期增加0.02万亿元”。读数可知，净资产的同比增长金额（0.05万亿元） $>$ 净资本的同比增长金额（0.02万亿元），错误。

D选项，现期比重计算。定位文字材料第一段和第二段，“131家证券公司当期实现营业收入1018.94亿元”“资

产管理业务净收入 57.33 亿元”。根据比重=  $\frac{\text{部分量}}{\text{整体量}}$ ，将分子分母数据取整，可得 131 家证券公司资产管理业务净收入占当期实现营业收入的比重约为  $\frac{57}{1019} \approx 5.6\%$ ，正确。因此，选择 D 选项。



淘宝店铺



微信公众号

微信扫码，关注“**公务员考试挺简单**”公众号，获取更多公考经验、公考资料、时政等，真题更新也会通过公众号发通知哦。

手淘扫码，进入**杨柳真题**淘宝店铺，可购买历年公考真题、事业单位真题等。纯手工整理，一手资料，包您满意，助您上岸。

买真题，请认准杨柳真题。淘宝“杨柳真题”独家整理，实时纠错，拒绝资料贩子。