

# 2017年422公务员联考《行测》（甘肃卷）

## 一、常识判断，共20题，根据题目要求，在选项中选出答案。

1、下列做法正确的是：

- A、用湿土包裹保存新鲜土豆      B、用铁罐存放冷却的浓硫酸  
C、用铝制器皿泡制老醋花生      D、用顶部带气孔的玻璃坛制作泡菜

2、教练给某学员的便条上写道：今天你表现不错，跑位积极，速度达到每秒7米，全场跑动距离达到1.3千米，但要更注意与队友们的配合，毕竟60分钟的比赛不是你一个人的战斗。据此可知，该教练最可能从事的运动是：

- A、足球      B、马拉松      C、篮球      D、橄榄球

3、下列语句与哲学原理对应错误的是：

- A、横切牛羊竖切猪，要省力气看纹路——办事要按客观规律  
B、工欲善其事，必先利其器——主观能动性发挥受客观条件限制  
C、破屋更遭连夜雨，漏船又遇打头风——事物发展是前进性与曲折性的统一  
D、不登高山，不知天之高也；不临深渊，不知地之厚也——实践是真理来源

4、从生物学角度来讲，下列骨髓配对移植成功概率最大的是：

选项	捐髓者	受捐者	备注
A	父亲	女儿	两人血型相同
B	丈夫	妻子	共同生活近50年，感情深厚，生活习惯一致
C	哥哥	妹妹	同父同母兄妹，年龄相差12岁
D	孙子	爷爷	爷爷曾为孙子捐出血液和部分肝脏

5、下列选项中，没有体现生命现象的是：

- A、梅雨季节，门环惹铜绿      B、遭遇污染，汪洋变赤潮  
C、只待时日，化蛹成彩蝶      D、水沁石板，青苔绘碧痕

6、下列表述正确的是：

- A、内陆国也可拥有并发展海军力量  
B、参与联合国维和行动的经费由各派驻国负担，但前提是派驻国的参谋军官、军事观察员及维和分队人员可以在被派驻国境内使用重武器  
C、当发生超过里氏8级的地震时，国际医疗卫生组织及救援队伍可以不经地震发生国同意直接进入该国领土进行搜救工作  
D、根据动力分类，潜艇可分为常规潜艇和核潜艇，其中常规潜艇属于战略潜艇，核潜艇属于攻击型潜艇

7、根据我国现有法律规定，下列最有可能被判处有期徒刑（实刑）的是：

- A、19岁的周某持刀抢劫他人现金10元  
B、林某受人胁迫，首次偷窃就盗取了价值400元的食物  
C、王某精神病发作，在神志不清时赤手空拳地打伤无辜的路人  
D、张某为朋友担保，向他人无息借款5万元，在朋友无法偿还后也未还款

8、泰山在我国传统文化中具有特殊的意义，下列对泰山相关描述错误的是：

- A、“泰斗”，即“泰山北斗”，指在德行或事业方面为大家所敬仰的人  
B、泰山位于山东省中部，又名“岱宗”“东岳”等，被誉为“五岳之首”  
C、“会当凌绝顶，一览众山小”是唐代诗人杜牧咏泰山的名句  
D、在古代，人们常用“老泰山”尊称岳父

9、我国古代人才测评方式主要有选、举、考、用四种，每一种测评方式都有与之对应的选拔制度，下列选项对应错误的是：

- A、选——禅让制      B、举——察举制      C、考——科举制      D、用——九品中正制

10、对联是中华语言独特的艺术形式，它要求两行文字字数相同，意义相关，词性相当，结构相称，对仗工整，如能藏典更佳。下列选项是以不同地方为题材所作的对联，其中最恰当的一项是：

- A、安徽和陕西：黄山为九州增色；瓷器与中国同名  
B、湖南和湖北：八百里洞庭凭岳阳壮阔；两千年赤壁览黄鹤风流  
C、四川和贵州：川肴蜀绣渝州城，花径草堂；苗寨黔山黄果树，茅台赤水  
D、内蒙古和黑龙江：碧草毡房，春风马背牛羊壮；苍松雪岭，沃野豆谷千里香

11、下列诗句体现了环境对生物影响的是：

- A、梅子留酸软齿牙，芭蕉分绿与窗纱      B、花到岭南无月令，撞水撞粉透性灵  
C、秋阴不散霜飞晚，留得枯荷听雨声      D、芳树无人花自落，春山一路鸟空啼

12、下列关于食品药品监管说法正确的是：

- A、获得“驰名商标”称号，且连续5年产品抽检合格的食品生产厂家，其所生产的食品可获免检资格  
B、药品包装上印有“OTC”字样的，表明该药品为处方药  
C、保健品、药品均需国家食品药品监督管理总局批准注册

D、个人姓名不可注册为食品商标

13、未使用染色剂的生猪肉香肠晾晒一段时间后会变得更红亮，其主要原因是：

A、瘦肉风干发酵时其酸碱值降低，导致其中肌红蛋白被氧化，血红素分解，染红整根香肠

B、肥肉富含饱和脂肪酸，经发酵氧化后释放出复合红色素，油脂液化，使红色素均匀分布

C、肠衣在保护肠肉的同时，自身水分逐渐丢失，表面上的红霉菌较为均匀的繁殖，经紫外线照射分解死亡，留下润泽的“红斑”

D、肠内的粗盐、料酒等调料本身具有淡黄、淡红等颜色，经乳酸菌发酵，红色素会不断沉淀

14、我国古代大有慷慨悲歌之士，下列诗句与作者的对应关系错误的是：

A、亲射虎，看孙郎——苏轼

B、生子当如孙仲谋——辛弃疾

C、谈笑间，檣櫓灰飞烟灭——李煜

D、壮志饥餐胡虏肉，笑谈渴饮匈奴血——岳飞

15、在农业生产中若长期使用某种杀虫剂，会导致害虫的抗药性增强、杀虫效果减弱，其最主要原因是：

A、害虫体内积累的杀虫剂增强了自身的抗药性

B、杀虫剂造成害虫基因突变，产生了抗药性基因

C、抗药性强的害虫所产生的后代一定具有很强的抗药性

D、杀虫剂对害虫有选择作用，使抗药性强的害虫被保留下来

16、某调查小组对部分生物进行了归类，他们把胡狼、棕熊和狮子归为一类，把丹顶鹤、蝙蝠、麻雀归为一类，把黄鳝、蛇和蚯蚓归为一类，这样归类的依据最可能是：

A、生活环境 B、肢体形态 C、运动速度 D、繁殖方式

17、下列器物及其属性分类对应错误的是：

A、钗、簪——饰品

B、笏、筷——餐具

C、觥、杯——酒器

D、履、屐——鞋子

18、在公共场所中常有各种各样的提示语，下列选项中，提示语使用最恰当的是：

A、盘山公路转弯处：亲爱的司机朋友们，为了您和家人的幸福，请将车速控制在每小时 20 千米，前方为本段公路转弯处，是本路段的事故高发点

B、公共绿地：你我垃圾乱扔，谁来掩埋填坑？爱护环境靠大家，想想后代子孙

C、超市：内有监控，小偷自重，一经确认，偷一罚十

D、餐厅：无烟场所，请勿吸烟；面阻不雅，利己利他

19、下列表述错误的是：

A、长期饮用缺氟的水容易患上龋齿

B、纤维素属于糖类，是植物的主要成分

C、锌、钙、铁等在人的生长发育期是必不可少的

D、油脂在体内经氧化放出能量，为维持恒定体温提供能量

20、我国自古就非常重视非物质文化遗产的保护，西汉时期所设立的相应保护机构是：

A、密府

B、乐府

C、鸿胪寺

D、大理寺

二、言语理解，共 40 题，本部分包括表达与理解两方面的内容，请根据题目要求选出答案。

21、到近几年，一度\_\_\_\_\_的神经网络算法开始复兴。这个算法在一定程度上\_\_\_\_\_了生物神经分层的构架，不仅能够不断调整优化各项行动的逻辑权重，还能够进行结果的\_\_\_\_\_，把结果重新作为输入进行训练。

依次填入画横线部分最恰当的一项是：

A、沉默 模仿 回馈

B、沉沦 仿真 回应

C、沉寂 模拟 反馈

D、沉凝 仿照 反应

22、雾霾问题是个棘手难题，但再棘手也得解决，而且难题破解还得摠下“快进键”。虽然从客观规律上看，治霾难\_\_\_\_\_，可就紧迫性而言，治霾还必须得\_\_\_\_\_，抓住那些核心症结对症施治。

依次填入画横线部分最恰当的一项是：

A、一劳永逸 釜底抽薪

B、一马当先 根治病灶

C、一蹴而就 只争朝夕

D、一步登天 刻不容缓

23、玛格丽特·米切尔的畅销书既不是纸浆也不是高等艺术，这部作品足够获得普利策奖，但即使是普通的读者也能感受到它那种感伤的情节不能够和伟大的文学作品\_\_\_\_\_。像《飘》这种\_\_\_\_\_了艺术、商业、量产化的书籍，“通俗”是它最好的定义词。

依次填入画横线部分最恰当的一项是：

A、比肩同行 汇集

B、相提并论 融合

C、不分轩轻 杂糅

D、等量齐观 荟萃

24、对于社会性动物人类来说，社交的重要性\_\_\_\_\_，而社交活动中必不可少的技能就是要认清别人的脸。不幸得脸盲症的话，真是会\_\_\_\_\_。

依次填入画横线部分最恰当的一项是：

A、昭然若揭 见笑于人

B、无庸赘述 贻笑大方

C、不言而喻 窘态百出

D、显而易见 羞愧难当

25、孔雀蜘蛛的体型非常小，只有 4 毫米到 5 毫米，其中，雌性蜘蛛比雄性蜘蛛大。不过，就是这样小的身躯，也能靠着大自然的\_\_\_\_\_吸引人们的注意。

填入画横线部分最恰当的一项是：

A、鬼斧神工

B、精雕细刻

C、巧夺天工

D、匠心独运

26、“自由想象力崇拜”的背后，是“顿悟崇拜”。这种思想认为一般人终日被自己的知识所\_\_\_\_\_，而一旦跳出就能取得重大突破。费曼说，相对论流行以后，很多哲学家跳出来说：“坐标是相对的，这难道不是最自然的哲学要求吗？这个我们早就知道了！”可是如果你告诉他们光速在所有坐标系下不变他们就会\_\_\_\_\_。

依次填入画横线部分最恰当的一项是：

A、羁绊 怅然若失 B、束缚 目瞪口呆 C、钳制 呆若木鸡 D、禁锢 追悔莫及

27、当年的美丽楼兰，这个绿洲上的王国，丝绸之路的要塞，总是驼铃叮当，人迹熙攘，多么地令人眼热而起兵戎呢。周边的游牧民族厮杀终年不歇，北方的匈奴汹汹如潮肆意南侵，连大汉王朝也皇皇挺兵饮马于此。说话间，\_\_\_\_\_的谋略，\_\_\_\_\_的交响，绿野上驰骋的一世之雄，而今安在哉？

依次填入画横线部分最恰当的一项是：

A、纵横捭阖 金戈铁马 B、经天纬地 秣马厉兵 C、汪洋恣肆 戎马倥偬 D、尔虞我诈 万马奔腾

28、在这个关键时刻，首先值得我们做的也许是\_\_\_\_\_改革共识，细细\_\_\_\_\_注册制对我国证券市场秩序的真实影响，探讨如何使我国资本市场成为更具吸引力的产品，吸引本地和国际企业家像消费者一样乐于使用它，从而对整个社会是经济的，最终有利于社会发展，而不是拘泥于所谓的前提条件，\_\_\_\_\_注册制改革的时机。

依次填入画横线部分最恰当的一项是：

A、发展 估算 耽误 B、凝聚 考量 延误 C、汇集 预计 散失 D、形成 琢磨 荒废

29、没错，我们的科学研究\_\_\_\_\_远远没有达到看透一切的程度，我们地球生命离不开水，\_\_\_\_\_我们也没法确定说离了水就不能有别的生命形式。从逻辑上讲这是对的，问题是：科学研究还需要一个延续性，科学必须站在已有知识的基础之上，\_\_\_\_\_不能是胡思乱想。

依次填入画横线部分最恰当的一项是：

A、却可并 B、还但而 C、也而并 D、并却可

30、每个民族都有自己的优秀品格，同样每个民族都有自己的历史痼疾。健康而优秀的民族心理必然善于扬长避短，精于\_\_\_\_\_，长于“取其精华去其糟粕”。

填入画横线部分最恰当的一项是：

A、去芜存菁 B、弃旧图新 C、激浊扬清 D、拨乱反正

31、虽然没有法律强制力做支撑的道德是虚妄的，但是法律在面对道德问题时，也总是会显得\_\_\_\_\_，这种力不从心的根本原因还是由于法律的外在属性与道德的内在属性之间的矛盾。社会秩序的大厦是法律与道德共同支撑的，如果道德不立，人心善变，那法律终会\_\_\_\_\_。

依次填入画横线部分最恰当的一项是：

A、相形见绌 回天乏术 B、爱莫能助 孤立无援 C、左支右绌 独木难支 D、捉襟见肘 力所不逮

32、30岁时，纳什突然出现了许多古怪的举动……最终，他因为幻听被确诊为严重的精神分裂症，后来是接二连三的诊治与复发。1962年，当他被认为是\_\_\_\_\_的菲尔兹奖获得者时，他的精神状况却使他与奖项\_\_\_\_\_。

依次填入画横线部分最恰当的一项是：

A、无可辩驳 饮恨败北 B、实至名归 擦肩而过 C、名正言顺 抱憾终身 D、理所当然 失之交臂

33、纵观现代化历程，中国改革一直是在争论中推进的，之所以能够顺利推进并取得举世瞩目的成就，就是因为主流意识形态具有强大的\_\_\_\_\_力量，总是能够超越左与右，促使社会形成新的共识。而主流意识形态有这样强大的力量，恰恰是从不同社会思潮中汲取智慧，而不是\_\_\_\_\_的“任性”。

依次填入画横线部分最恰当的一项是：

A、吸收 泥古不化 B、平衡 剑走偏锋 C、整合 刚愎自用 D、柔化 恃才放旷

34、他的新著可以归入“灿烂的书”之列。他用自己的性情和心智，\_\_\_\_\_先贤的思想，不仅\_\_\_\_\_出文化的基本框架，还\_\_\_\_\_了文化的核心问题，对文化的几个比较复杂的问题，有几番精彩阐述。

依次填入画横线部分最恰当的一项是：

A、感悟 勾勒 探讨 B、领悟 描绘 思考 C、感受 勾画 探求 D、领会 描摹 思忖

35、人世间所有长久的关系都是\_\_\_\_\_的，就像拉开木门，面对一碗拉面，对旁边的人微笑着点点头，说一句：“我开动了。”\_\_\_\_\_。

依次填入画横线部分最恰当的一项是：

A、凉薄 不过如此 B、冷漠 原来如此 C、寡淡 仅此而已 D、凄清 如是而已

36、母亲一生始终未离开武陵山区，我也随着她和父亲在武陵山水间\_\_\_\_\_。当我从武陵边镇来到乌江边的县城，被大家称为来自小河的人；当我从乌江来到长江边的涪陵区，仍被称为小河的边民，后来我明白，到了沿海，你来自内地；到了海外，你来自大陆，一个人一生就是载着家乡山水的\_\_\_\_\_。

依次填入画横线部分最恰当的一项是：

A、迁徙 漂泊 B、游走 流浪 C、流连 远足 D、辗转 漂流

37、全面的发展和自由却并不意味着毫无底线——尤其是一些媒体对西方工业化流水线生产的娱乐节目亦步亦趋，其作品之低俗令人愤怒。此时此刻，我们的监管部门更需\_\_\_\_\_，谨防不法分子借恶搞之名\_\_\_\_\_传统价值。

依次填入画横线部分最恰当的一项是：

A、严阵以待 颠覆 B、全民皆兵 蚕食 C、严防死守 侵蚀 D、全线狙击 污蔑

38、“旧时茅店社林边，路转溪桥忽见”——月光、蝉鸣、蛙声与稻香，都是夏夜田间的\_\_\_\_\_景物，遭遇罢官的辛弃疾在此一住十几年，心性渐渐 \_\_\_\_\_，词句变得安详平实。

依次填入画横线部分最恰当的一项是：

A、寻常 淡然 B、平凡 索然 C、平常 安然 D、常见 了然

39、远眺试飞机场，天地混为一体，这就是“彩虹”无人机的\_\_\_\_\_的起点，更是放飞梦想的舞台。每一名科研人员，都会在试飞成功后，站在这里静静凝视，让热情\_\_\_\_\_平静，平静的背后是一份更高的期许。

依次填入画横线部分最恰当的一项是：

A、高飞 荣归 B、遨游 回复 C、腾空 恢复 D、翱翔 回归

40、这也许有些\_\_\_\_\_，男性和女性都把自己和对方看作平等的人，才是正常的、自然的态度。但文学本来有异于科学。文学家写的是活生生的人，是活的感受和感发，他们是否合乎科学，不是一眼看的出来的。有时看似\_\_\_\_\_，恰好包含着合乎科学的内容。

依次填入画横线部分最恰当的一项是：

A、矫枉过正 偏颇 B、荒诞不经 偏私 C、过犹不及 偏激 D、无理取闹 偏执

41、喀拉拉的自然美景无与伦比，人情练达、古风犹存的民风也颇令当地人引以为傲。这里的人民友善而充满活力，受教育率在全印度位居第一。虽然整个印度的妇女识字率只有39.42%，但是喀拉拉邦的所有居民，包括女性，识字率已高达95%，印度其他地区常见的重男轻女现象在喀拉拉邦很难寻到踪迹。“民众科学运动”的科学家们自豪地说：“在喀拉拉，没有人不读报，没有人不谈政治，没有人不唱歌。”

这段文字主要讲述了喀拉拉地区：

A、人文环境和自然风光一样优越  
B、人们热爱读书、讨论政治和唱歌，崇尚精神文明  
C、人文环境的独特之处在于既具有复古的淳朴，又具有现代的开放  
D、女性较高的社会地位和受教育水平是喀拉拉邦民风淳朴友善的重要原因

42、2016 年是全球气候充满极端状况的一年。大气中的二氧化碳平均浓度已经超过 400ppm（1ppm 为百万分之一）警示线，甲烷浓度也飙升破记录。气候变化的长期指标上升至新水平。南极和北极地区的海冰面积缩减严重，打破了最低记录。俄罗斯、北极地区气温比长期平均温度高 $6^{\circ}\text{C} - 7^{\circ}\text{C}$ ，格陵兰冰川开始融化的时间提前，且速度更快，北极地区正以全球平均值两倍的速度变暖。

与这段文字意思相符的一项是：

A、2016 年全球气候变化最为极端 B、2016 年大气中的二氧化碳含量创新高  
C、2016 年南北极的海冰面积创出新低 D、2016 年俄罗斯地区气温比格陵兰地区高

43、传统经验医学正遭遇“不确定性”技术瓶颈，造成医疗资源浪费和医疗效果不尽如人意，相比传统诊疗手段，精准医学具有精准性和便捷性，一方面通过基因测序可以找出疾病相关的突变基因，从而迅速确定对症药物，减少弯路，提高疗效，同时还能够在患者遗传背景的基础上降低药物副作用；另一方面，精准医学检测所需的组织样本较少，可以减少诊断过程中对患者身体的损伤。可以预见，精准医学技术的出现，将显著改善疾病、尤其是癌症患者的诊疗体验和诊疗效果。

根据以上文字，对精准医学理解正确的是：

A、能减少药物使用，提高医疗效果，增强医疗的确定性  
B、具有精准性和便捷性，因此拥有传统经验医学无可比拟的优越性  
C、减少对患者的损伤和降低副作用，是其改善诊疗体验和效果的关键  
D、可减少医源性损害，降低医疗资源耗费，获得优化的病患治疗效益

44、凡是到达了的地方，都属于昨天。哪怕那山再青，那水再秀，那风再温柔。太深的流连便成了一种羁绊，绊住的不仅仅有双脚，还有未来。没见过大山的巍峨，真是遗憾；见了大山的巍峨没见过大海的浩瀚，仍然是遗憾；见了大海的浩瀚没见过大漠的广袤，依旧遗憾；见了大漠的广袤没见过森林的神秘，还是遗憾。

这段文字作者意在说明：

A、风光无限，在昨日更在明天 B、昨天已然过去，可怀念不可流连  
C、只有不断出发，未来的精彩才会继续 D、最美的风景，不是终点，而是在路上的自己

45、在传播媒介极不发达的年代，要成为名人并非易事，他必须在某一领域\_\_\_\_\_，才能通过\_\_\_\_、书籍记载等方式广为人知。而在数字网络为媒介的时代，尤其在微博、微信公众号等自媒体平台上，人人都能成为信息和观点的发布者，人人都可能\_\_\_\_\_，出名的成本大幅度降低，于是“名人”遍地开花。

依次填入画横线部分最恰当的一项是：

A、独当一面 街谈巷议 一夜成名 B、崭露头角 红口白牙 声名远扬  
C、出人头地 道听途说 一鸣惊人 D、出类拔萃 口耳相传 声名鹊起

46、转变发展理念，切实增强协调发展的自觉性和坚定性。我们党提出协调这一发展理念，旨在补齐发展短板，解决发展不平衡问题。尽管我国经济社会发展取得巨大成就，但也出现了发展不平衡、不协调、不可持续问题，迫切需要转变发展理念，特别是增强发展的整体性、协调性。在当前全面建成小康社会的决胜时期，我们必须转变观念，把思想和行动统一到新发展理念上来，正确处理发展中的重大关系，在协调发展中拓宽发展空间，在补齐短板中增强发展后劲，在增强国家硬实力的同时提升国家软实力，使物质文明和精神文明协调发展，同步提升。这段文字意在强调我们要：

A、转变发展理念，解决发展不平衡问题 B、推动物质文明与精神文明协调发展  
C、增强协调发展的自觉性与坚定性 D、转变发展理念，提升国家软实力

47、语文世界如镜鉴：审视别人也在拷问自己。圣母院的钟声敲碎了伪善的面具，零丁洋里的叹息唤醒了民族的勇气。\_\_\_\_\_秋风，\_\_\_\_\_易水，壮士悲吟满腔抱负，涛涛乌江，\_\_\_\_\_佳人，英雄奏响末路穷歌。

依次填入画横线部分最恰当的一项是：

A、萧萧 冷冷 婷婷 B、溶溶 凄凄 款款 C、幽幽 粼粼 翩翩 D、簌簌 凜凜 楚楚

48、一只老钟对一只小钟说：“你一年要摆 31536000 下。”小钟吓坏了：“哇，这么多，这怎么可能？我怎么能完成那么多下呢！”另一只老钟笑着说：“不用怕，并不难啊，只要坚持每秒摆一下就可以了，试试看吧。”果然，小钟很轻松地就摆了一下，不知不觉一年过去了，小钟已经摆了 31536000 下！

下列选项最符合作者写作意图的是：

A、坚持下去，就可胜利 B、化整为零，圆梦更易 C、不忘初心，方得始终 D、千里之行，始于足下

49、长时间保持同一个姿势，容易导致下肢血液回流不畅，形成血栓。静脉血栓是血栓把血管堵塞，造成血液无法流通，从而引起肢体肿胀、疼痛，以及浅静脉扩张、曲张等临床表现。静脉血回流到心脏后，会进入肺部来完成氧气的交换。深静脉血栓在血管的一端与血管壁仅有轻度粘连，血栓另一端则自由地漂浮在血管壁内。热敷、按摩和挤压下肢，容易使血栓脱落，随血流流进心脏，最后“卡”在肺动脉里面，导致肺动脉的血流受阻，进而引发咳嗽，胸闷等症状，甚至导致窒息死亡，即肺栓塞。

对这段文字理解错误的是：

A、用热敷、按摩的方法来缓解静脉血栓是错误的 B、深静脉血栓比浅静脉扩张更加危险  
C、预防静脉血栓，需要人们运动起来 D、具有堵塞性是血栓的“原罪”

50、虽然现在用户对于不明来历的电子邮件普遍存在戒心，但是黑客\_\_\_\_\_。如今，诱人产生好奇心的诱饵已经出现在网络、社交软件、移动设备上，而且诱饵已经不限于色情、惊奇的信息，而是包括诸如“工资单”“对账单”等。

填入画横线部分最恰当的一句是：

A、已经把重点放在其他媒介上 B、正在不断地开辟新的战场  
C、更善于抓住人们的兴趣点 D、绝对不会就此偃旗息鼓

51、医生诊疗费用的低下与药品加成的过高，共同形成了以药养医的现状。它保证了公共医院在数据上的收支平衡，却导致了“大处方”“新特贵药”“过度医疗”等现象的出现，让医生和患者都容易成为扭结的医疗制度及其为轴的社会冲突的代偿者。前一段时间，患者魏则西的去世和医生陈仲伟的遇害先后引起舆论大潮，两件新闻被附会了各种情绪，最终\_\_\_\_\_。其所展现出的，正是医患双输局面长久酝酿出的情绪瞬间决堤的效果。

填入画横线部分最恰当的一项是：

A、导致医患关系的紧张和对立局面 B、形成了喧闹和群体舆论冲突事件  
C、异化成为群体对群体的谴责和喊话 D、造成了医患之间矛盾的形成与扩散

52、我国农业面临的成本上涨、价格倒挂、增收趋缓等突出矛盾和问题，一个根本制约是\_\_\_\_\_。在农村劳动力转移就业不多时，“家家包地、户户种田”的经营方式，就能激发农村的活力，但随着城镇化的进一步深入，农业副业化、农户兼业化、农民老龄化问题逐渐浮出水面，培育懂农村、有闯劲且留得住的新型农业经营主体和服务主体，就成了一个迫在眉睫的问题。

填入画横线部分最恰当的一项是：

A、农村劳动力严重不足，农业生产方式开始落后 B、农村外出务工人员日益增多，农业合作化发展滞后  
C、农村大部分劳动力流向城市，农业增长方式依旧落后 D、农村适龄劳动力长期净流出，农业经营方式转变滞后

53、精准科学选人用人，要以坚持考实评准为基本前提。知人不深、察人不准，对干部的了解仅停留在感性上、印象上，往往会出现用人不当、用人失误。操千曲而后晓声，观千剑而后识器。精准科学识别一名干部的德才高低、能力强弱、作风好坏，必须经过长期的观察与了解。但在实际操作中，有的仅通过定期有限的考察就想掌握班子，仅依靠数次谈话就想吃透干部，这是不切实际的。要坚持把功夫下在平时，建立经常性分析研判制度，主动深入班子、走近干部，通过民主生活会、谈心谈话、实地调研等方式，全方位、多角度、立体式考察干部。

根据这段文字，下列对精准科学识别干部理解错误的是：

A、是用好人的基本前提 B、其关键是看干部的平时表现  
C、需要多维度、长时间的考察评价 D、必须包括才德、作风等多方面内容

54、迁都是件大事，有“牵一发而动千钧”的效果。不仅迁都国家的政治经济格局将随着新都的诞生而发生改变，其他国家也将依照新都的情况而改变与这个国家的联络方式，比如驻该国的使馆要迁到新都啦，随着该国的政治经济和人口分布的改变，对该国的经济政策也要变化啦等等。因此，迁都实际上牵扯到许多人的现实利益，\_\_\_\_\_，由于众口难调，实施起来就格外困难。

填入画横线部分最恰当的一项是：

A、会有连锁反应 B、堪比世界难题 C、是个系统工程 D、易致恶性循环

55、个人认为，电动汽车的部件品种应该由企业选择，市场来裁判。电池、电机、电控等部件的品种都很多，都应该由企业根据总体设计和市场进行选择，没有必要由标准来越俎代庖。欧、美、日法规当中低速电动车标准里面都没有限定电池，未排斥铅酸电池，而装有铅酸电池的中国品牌低速电动车畅销国外。因此，中国的低速电动车标准不应该限制铅酸电池。

文中“越俎代庖”的“庖”指的是：

A、装有铅酸电池的中国品牌低速电动车畅销国外的事实 B、欧、美、日法规里的中低速电动车标准  
C、市场以及企业的总体设计 D、国内对低速电动车的限定

56、每个人的经历都是一部书。有的像诗，跳跃灵动，含蓄隽永；有的像散文，形散神凝，耐人寻味。有的像小说，情节盘根错节，矛盾跌宕起伏；有的像戏剧，冲突不断，悬念丛生。有的人的经历如山间小溪，清澈见底，有的人的经历如大河奔流，波澜壮阔。有的人的经历像风雨后的彩虹，有的人的经历像暴风雨洗过的天空。有的



像金戈铁马，有的像飞流直下。有的像东北乱炖，有的像重庆火锅，有的像淮扬菜。各有各的风采，各有各的味道。但所有书里都凝结着两个字：\_\_\_\_\_。它属于个人，也属于社会。

填入画横线部分最恰当的一项是：

- A、精彩 B、财富 C、独特 D、奇妙

57、“治人者必先自治，责人者必先自责”，纪委是党风廉政建设的重要参与者和反腐败工作的组织协调者，纪检监察干部是党的纪律的执行者和捍卫者，手中掌握着监督执纪权力，更是时刻都面临着腐蚀与反腐蚀的考验。如若在作风和纪律问题上偏离一尺，党风廉政建设离党中央的要求就会偏离一丈。因此，要做好纪检监察工作，纪检监察干部首先就要加强自律、服从他律。

接下来最可能讲的是：

- A、如何加强党风廉政建设 B、如何做好纪检监察工作  
C、如何做好纪检干部队伍建设 D、如何加强纪委工作作风建设

58、阿兹特克文明的帝国都城——特诺奇蒂特兰，在给人以神秘感的同时，也透出一丝淡淡的忧伤。神话传说与真实故事的\_\_\_\_\_，光辉帝国史与悲惨殖民史的\_\_\_\_\_，令人在心驰神往的同时，感慨时过境迁、沧海桑田……依次填入画横线部分最恰当的一项是：

- A、纠缠 消散 B、交织 更迭 C、重叠 嬗变 D、合契 幻灭

59、假若没有来自于碰撞的热储备，“地球发电机”就根本不会启动，地球也就不会拥有一个保护着地球生命的磁场了。太阳辐射会毫不留情地剥离大气层并冲击地球表面，地球不可避免地会遭遇和现在火星相同的命运。由此看来，我们这个适于居住的世界就好像是由一些互不相干的现象构建起来的，包括月亮的诞生、磁场的形成、板块构造和水的存在等等。假若没有那次碰撞，地球就没有足够的热能在地核中驱动热的对流运动，地球磁场也不会形成；假若没有水，地壳就可能太浓稠从而不会分解成构造板块。看看金星吧！它没有板块构造，没有水，没有磁场。

最适合做这段文字标题的一项是：

- A、地球，宇宙的孤例 B、地球，碰撞的奇迹 C、地球，必然的偶遇 D、地球，偶然的侥幸

60、此刻，我们经历的时光，将来都会变成从前。时光如落花，盛开时我们忽略它的美，反而在它凋落之时嗅到它的余香，不只是爱情，所有的事，都是如此。我们拥有的时候，往往是漠然的，等到一切成为从前，才恍然觉得珍贵。

对这段文字概括最恰当的是：

- A、旧事物，总是被诗化 B、因为失去，所以珍惜  
C、偏是人间留不住，只恨当时作寻常 D、逝水流年，拥有不如怀念

### 三、数量关系，共 10 题，本部分包括数字推理、数理计算。

61、某兴趣组有男女生各 5 名，他们都准备了表演节目。现在需要选出 4 名学生各自表演 1 个节目，这 4 人中既要有男生、也要有女生，且不能由男生连续表演节目。那么，不同的节目安排有多少种？

- A、3600 B、3000 C、2400 D、1200

62、某单位有职工 750 人，其中青年职工 350 人，中年职工 250 人，老年职工 150 人。为了解该单位职工的健康情况，计划用等比例分层抽样的方法从中抽取样本。若样本中的青年职工为 7 人，则会抽取职工总人数为：

- A、7 B、15 C、25 D、35

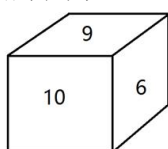
63、在一块四边形水田里，以连接四条边中点的形式划出了矩形区域种植莲藕，由此可知这块水田一定是：

- A、对角线互相垂直的四边形 B、菱形 C、对角线相等的四边形 D、矩形

64、甲乙两车的出发点相距 360 千米，如果甲乙在上午 8 点同时出发，相向行驶，分别在 12 点和 17 点到达对方出发点。但两车在到达对方出发点后，分别将行驶速度降低到原来的三分之一和一半，再返回各自出发点，那么在当日 18 点时，甲乙相距：

- A、120 千米 B、160 千米 C、200 千米 D、240 千米

65、如右图，一个正方体的表面上分别写着连续的 6 个整数，且每两个相对面上的两个数的和都相等，则这 6 个整数的和为：



- A、53 B、52 C、51 D、50

66、一次长跑比赛在周长为 400 米的环形跑道上进行。比赛中，最后一名在距离第 3 圈终点 150 米处被第 1 名完成超圈（即比他多跑 1 圈），50 秒后，他又在距离第 3 圈终点 45 米处被第 2 名完成超圈。假定所有选手均是匀速，那么第 2 名速度约为：

- A、2.83 米/秒 B、2.9 米/秒 C、2.82 米/秒 D、2.1 米/秒

67、小张、小赵购物习惯不同，小张每次购买固定量的面粉，小赵每次购买固定金额的面粉。有两次小张、小赵同时购买同一种面粉，但两次面粉的价格不同，从这两次面粉的均价角度分析：

- A、小张的均价低 B、小赵的均价低  
C、若价格先高后低，小张的均价低 D、无法得知

68、小王、小张、小李 3 人进行了多轮比赛，比赛按名次高低计分，得分均为正整数。多轮比赛结束后，小王得

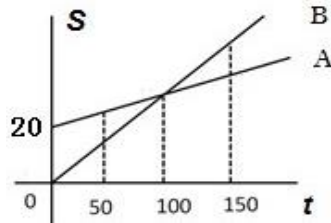
22分，小张和小李各得9分且小张在其中一轮比赛中获第一名。那么，三人共进行了多少轮比赛？

A、2 B、3 C、4 D、5

69、将号码分别为1、2、...6的6个小球放入一个袋中，这些小球仅号码不同，其余完全相同。首先，从袋中摸出一个球，号码为 $a$ ；放回后，再从此袋再摸出一个球，其号码为 $b$ ，则使不等式 $a - 2b + 2 > 0$ 成立的事件发生的概率为：

A、1/6 B、1/4 C、1/3 D、1/2

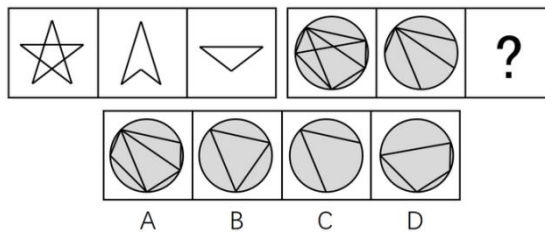
70、某电信公司推出两种手机收费方式：A种方式是月租20元，B种方式是月租0元。一个月的本地网内通话时间 $t$ （分钟）与电话费 $S$ （元）的函数关系如图所示，当通话150分钟时，这两种方式的电话费相差：



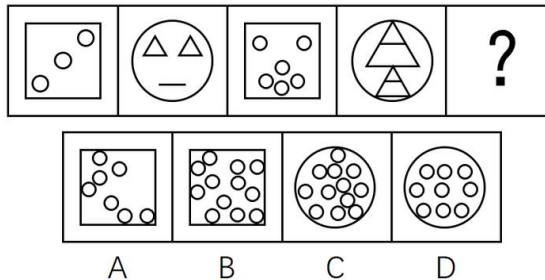
A、10元 B、15元 C、20元 D、30元

四、判断推理，共35题，本部分包括图形推理、定义判断、类比推理、逻辑判断。

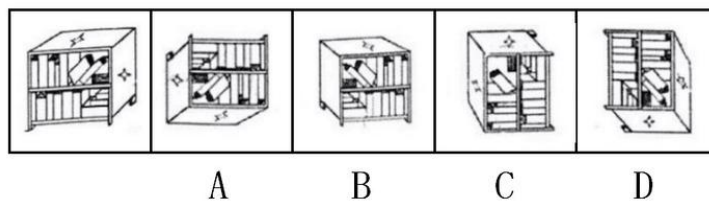
71、从所给的四个选项中，选择最合适的一个填入问号处，使之呈现一定规律。



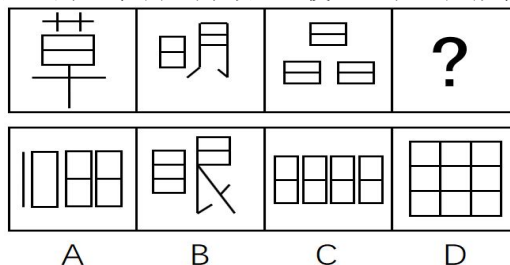
72、从所给的四个选项中，选择最合适的一个填入问号处，使之呈现一定的规律性：



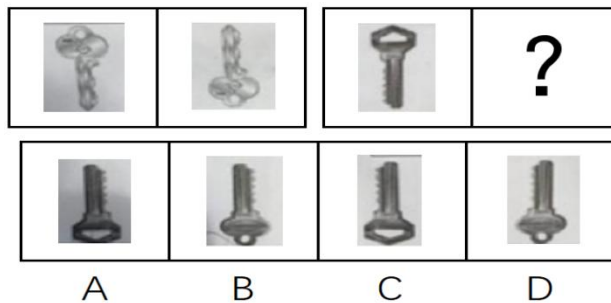
73、请从所给四个选项中选出一项和题干给出的图形一样。



74、从所给的四个选项中，选择最合适的一个填入问号处，使之呈现一定规律。



75 从所给的四个选项中，选择最合适的一个填入问号处，使之呈现一定的规律性：



76、机械类比，就是将两个本质不同的事物，按其表面的相似来机械地加以比较而得出某些结论。

根据上述定义，下列不属于机械类比的是：

- A、百姓无粟米充饥，何不食肉糜
- B、无情最是台城柳，依旧烟笼十里堤
- C、子子孙孙无穷匮也，而山不加增，何苦而不平
- D、西施病心而颦其里，其里之丑人见而美之，归亦捧心而颦其里

77、拟态，是指某些生物在进化过程中具有与另一种生物或周围自然界物体的相似的形态，这种相似性很高，几乎难以分辨，可以保护某一物种或两个物种。

根据上述定义，下列选项属于拟态的是：

- A、海豚、企鹅和带鱼虽然分别属于鲸类、鸟类和鱼类，但为了适应海洋生活，都进化出了流线形的身体
- B、北极熊生活在白雪皑皑的北极，为了掩护自己捕食时不被猎物过早发现，皮毛逐渐变成与周围环境相似的白色
- C、大鲵，俗名娃娃鱼，已在地球上生活了数亿年，其受到刺激时的叫声酷似人类婴儿哭声，让人听到不忍心伤害，对一些猎食动物也有威慑作用
- D、杜鹃会将与宿主卵酷似的卵产在宿主巢内，其雏鸟在孵出后不久就会将宿主雏鸟挤出巢外，独享体型只有自己一半大小的宿主父母的喂食

78、沉默行为是指面对管理制度或生产活动等方面的隐患，为了避免人际冲突，害怕遭受打击报复或维护自身脸面等原因而有意保留自己想法的行为。

根据上述定义，下列属于沉默行为的是：

- A、小王看到同事小赵的计划书有个明显的错误而没有指出来，在接下来与小赵的评比中小王的计划方案获得通过
- B、老张意识到小明最近老是上班时间唱歌已经影响到了别人工作，但考虑到他是自己的徒弟，老张不但不向领导报告，还和其他抱怨的同事争辩
- C、尽管小马就如何提高顾客对公司服务的满意度有见解，由于前面发言的同事已经基本谈到该问题，所以小马也就没再接着说
- D、小刘尽管在新产品开发报告会上有想法，但考虑到该想法尚不成熟，贸然提出可能会影响工作进度，因此在会上也就没发表意见

79、触景生情是指受到某些情景的触动而产生某种情感；触景伤情是指受到某些情景的触动，而产生某种悲伤的情感。

根据上述定义，下列诗句符合触景伤情定义的有：

- ①老去风光不属身，黄金莫惜买青春
- ②游丝一断浑无力，莫向东风怨别离
- ③葛岭花开二月天，游人来往说神仙
- ④伤心桥下春波绿，曾是惊鸿照影来
- ⑤杨柳共春旗一色，落花与芝盖同飞
- ⑥笑渐不闻声渐悄，多情却被无情恼
- ⑦劝君更尽一杯酒，西出阳关无故人
- ⑧最是人间留不住，朱颜辞镜花辞树

- A、0个
- B、1个
- C、2个
- D、3个

80、正式学习，是指学习者在教师的组织和引导下有目的、有计划地开展以接受间接知识为内容的学历或非学历教育学习活动。

根据上述定义，下列属于正式学习的是：

- A、公司为了新员工能顺利上岗，提供了形式多样的经验交流渠道供员工自由选择学习
- B、小王给儿子播放了《动物世界》等节目，无形中儿子学习到了很多生物、地理知识
- C、小宝对学校课堂学习提不起兴趣，后来被父母送到少林寺武侠（疑似“武校”）学习武术
- D、保安小牛利用免费网络公开课，系统学习了法律知识并通过了司法考试，如意成为了一名律师

81、逆向激励是指政策设计初衷与实际执行效果呈现“事与愿违”的现象，逆向激励效应一旦被激发，不仅会导致现状恶化，损害政策制定者的信用，还将进一步强化相关负面后果，最终造成恶性循环。

根据上述定义，下列不属于逆向激励的是：

- A、为了扭转治安问题，上世纪美国颁布了禁酒令，然而酒的销量不跌反升，而且由此又引发了新的犯罪问题
- B、宋神宗为了整肃吏治、严明司法审判，下令凡是能找到错判事实的官员官升一级，结果这项举措却成了新旧官员相互攻讦的武器
- C、为了更有利孩子成长而提供优裕的物质条件，然而却让其养成了好逸恶劳的恶习
- D、老师在课堂上通过有意对害羞学生提问而帮助其克服容易紧张的问题

82、流量，是指单位时间内通过特定表面的流体（液体或气体）的量（体积或质量）。当流量量以体积表示时称



为体积流量；当流量以质量表示时称为质量流量。

根据上述定义，下列选项含有对体积流量描述的是：

A、亚马逊河蜿蜒 6440 千米，流域面积达 691.5 万平方公里，每年注入大西洋的水流占世界河流注入大洋总量的六分之一

B、日本暖流在台湾岛东面的外海处，其宽度约有 100~200 千米，深 200 米，最大流速每昼夜可达 60~90 千米

C、维多利亚大瀑布位于非洲赞比亚和津巴布韦接壤区，在赞比西河河水充盈时，会有每秒 7500 立方米的水汹涌越过

D、里海位于欧亚内陆交界处，是世界上最大的咸水湖，拥有 130 条入海河流，也因此蓄水量达到了 7.6 万平方千米

83、谶纬之学即对未来的一种政治预言，谶纬本身并不是科学的，但受现实条件的局限，常被人们利用。

根据上述定义，下列利用了谶纬之学的是：

A、大泽乡起义前，吴广在深夜模仿狐狸的声音大喊“大楚兴，陈胜王”

B、汉武帝在位期间拓西域，退匈奴，史学家们将“武”字巧妙地诠释为“止戈为武”，以此来称赞他为华夏赢得平稳发展时间的历史功绩

C、国外一些不法分子编写预言某时某地将发生地质灾难的藏头诗并发布在网络，以达到扰乱民心的效果

D、某位老人在家中财物被盗之后将自己的遭遇告诉了老李，老李看了老人手相后表示他还有大难，需要破财才能化解

84、美丽：沉鱼落雁

A、独特：举世无双 B、灵活：身手敏捷 C、厌恶：嗤之以鼻 D、粗心：三心二意

85、儿童：女童：未成年

A、房屋：桥梁：建筑 B、小狗：狗崽：犬 C、佐料：酱油：调料 D、植物油：椰子油：菜籽油

86、储存：光盘：硬盘

A、晾晒：绳索：衣架 B、吃饭：钢叉：锅铲 C、书写：签字笔：毛笔 D、游泳：泳圈：泳衣

87、机密：保密：安全

A、肥胖：健身：成长 B、无知：学习：追赶 C、落后：努力：进步 D、乐观：笑话：开朗

88、火：火热

A、土：土气 B、水：水润 C、金：金黄 D、木：木讷

89、少小离家：老大回乡

A、日落而息：日出而作 B、今日高歌：明朝忧愁 C、三日打鱼：两天晒网 D、春种秋收：夏耕冬藏

90、旅行：交通

A、生活：工作 B、吃饭：食物 C、睡觉：休息 D、病愈：康复

91、镶嵌，是指为了把话说得轻缓或郑重些，有时故意用几个无关紧要的字有规则地镶在一个词或语句里，一般以镶加虚词和数词最为常见。它可分为镶字、嵌字和拼字三类。镶字，指在词语中插进别的词以延长音节或强调语意，以镶加虚字和数字最为常见；嵌字，指将一句话或一组相关的词语分散插入不同的语句之中，使其隐晦曲折，精巧风趣，发人深思；拼字，指将联合词组中的两个词或合成词中的两个语素分开来交错使用。

根据上述定义，下列属于拼字的是：

A、他比我学问高，但办起事来，我不输他一丝一毫

B、现在呀，老百姓过日子还是会精打细算、前思后想

C、一去二三里，烟村四五家，亭台六七座，八九十枝花

D、他们这一路嘻嘻哈哈、打打闹闹的，真是人老心不老啊

92、隐性饥饿，是指机体由于营养不平衡或者缺乏某种维生素及人体必需矿物质，同时又存在其他营养成分过度摄入，从而产生隐蔽性营养需求的饥饿症状。

根据上述定义，下列属于隐性饥饿的是：

A、陈大爷下定决心节食，他最近以青菜和苹果代替主食，不沾油荤，终于有一天因饥饿难耐晕倒在地

B、小白为了获得健美身材，坚持每日六餐，每餐分量很少，分别含有主食、蔬果、蛋奶等，但同时高强度的健身训练还是让他浑身酸痛、疲惫不堪

C、王大爷因为肠胃虚弱，以清粥热汤作为主要饮食养生，不常吃大鱼大肉和生冷瓜果，后来因饮食缺少蛋白质和维他命而导致记忆力减退

D、小李喜欢高盐、高糖分、高热量的垃圾食品，对医生的劝说无动于衷，在数年后的体检中发现自己存在高血糖、高血脂、高血压等问题

93、为虎添翼：如虎添翼

A、好为人师：善为人师 B、一字不差：一字不落 C、无所不至：无所不知 D、耸人听闻：骇人听闻

94、爸爸：叔父：兄弟

A、哥哥：婶婶：夫妻 B、妈妈：嫂子：婆媳 C、姨妈：伯伯：兄妹 D、奶奶：姑姑：子女

95、猪肉：肥肉：脂肪

A、电视机：遥控器：辐射 B、树木：树叶：叶绿素 C、蜜蜂：蜂蜜：糖分 D、花朵：花蕊：花香

96、与意大利、德国等欧洲国家不同，美国被一些球迷称为“足球荒漠”，他们认为在美国，足球一直被视为边

缘运动。

下列各项如果为真，最能反驳这一看法的是：

- A、美国足球队在世界杯等多项国际重大比赛上获得了傲人成绩，其在国际足联的排名有时甚至超过英格兰等传统足球强国
- B、美国足球联赛起步虽晚，但发展飞速，现在其联赛水平已经超过阿根廷、巴西等传统足球强国
- C、足球已经成为美国 12~24 岁年轻人的第二运动，其青少年足球人口绝对数量位居世界第一
- D、因为缺乏相应的足球文化土壤的培育，所以在美国从事足球运动的人都是真正热爱足球的人，没有复杂商业运作的足球运动更加纯粹

**97、**地方政府对经济的干预不仅表现在直接通过财政投资拉动经济增长，还表现为通过财政补贴、税收优惠、信贷优惠和降低土地等要素成本诱导性地干预企业的投资决策。国有企业因为与政府具有密切的产权关系，其控制权主要掌握在政府手中，这就造成国有企业往往成为政府干预和调控经济的手段。

以下各项如果为真，最能支持上述结论的是：

- A、钢铁、水泥和电解铝等产能过剩行业中既有国有企业，也有民营企业
- B、房地产行业前三强都是民营企业，它们多数都享受了信贷优惠
- C、国有企业的投资决策通常会受到地方政府的直接指导和干预
- D、部分大中型国有企业被政府遴选为“重点企业”，享受税收、信贷优惠

**98、**在传统社会，社会能够提供的文化产品很少，公众的可选择性也很小，公众的兴趣爱好主动或被动地被聚拢到一起；进入现代社会，伴随着文化产业、网络和传媒的快速发展，娱乐方式也从传统的人际直接互动转变为借助于机器的人际间接互动，甚至是人机互动。公众的选择范围在极大扩展的同时，公众因选择的多样性而出现大量分流，随之而来的是共同兴趣爱好的消逝。

以下各项如果为真，最能反驳上述论证的是：

- A、网络社会的来临彻底改变了人与人之间的互动模式
- B、借助于移动互联网，日常交往最多的人可能根本就不在身边
- C、现代技术突破了传统差序格局，人际关系不再以地域为基础
- D、社会组织可以通过搭建联络平台组织相关活动来培养兴趣爱好

**99、**目前，有一种观点认为市面上以活性乳酸菌为卖点的酸奶其实很难补充乳酸菌，对肠道健康并没有什么益处。

以下各项如果为真，最能反驳这一观点的是：

- A、不管是常温酸奶还是冷藏酸奶，其中乳酸、钙及蛋白质等有益物质都得到了很好保留
- B、现在市面上大部分酸奶都是常温型、添加型的，在制作过程中大部分乳酸菌都被杀死了，不能被称为“酸奶”
- C、酸奶中的蛋白质已经被乳酸菌凝冻化，因此很容易被吸收，这就减轻了肠胃消化负担
- D、酸奶的食用后血糖反应比米饭馒头等主食都低，而血糖反应异常可能引起多种症状

**100、**据报道，国际上有不少科学家声称，在新西兰周围发现了一块名为“西兰洲”的新大陆，它符合大洲认定标准的全部要求，是世界第八大洲，相信在不久的将来，各国的地理课本将会被改写。

得出“各国的地理课本将会被改写”的结论必须基于的前提是：

- A、各国地理课本会因为“大陆”“大洲”等相关知识内容变化而改写
- B、认定大洲的标准具有权威性，并且在课本发行前不会改变
- C、各国地理课本目前没有关于“世界第八大洲”的任何内容
- D、各国地理课本本身都有关于“大陆”“大洲”等的内容

**101、**某考生正在填报志愿，有法律、管理、经济、金融、审计和会计 6 个专业是考虑填报的专业，但是综合各方面因素，有如下的考虑：

如果填报法律专业，那么就不填报管理专业，但要填报会计专业；

只有不填报审计专业时，才填报金融或经济专业；

如果不填报经济专业，那么也不填报会计专业；

法律专业一直是自己想读的专业，一定要填。

由此可以推出该考生：

- A、填报了金融和经济专业
- B、管理专业和经济专业都没填报
- C、填报了法律专业，还填报了金融专业
- D、填报了会计专业，但没填报审计专业

**102、**目前，英国科学家提出一种观点，认为海绵这种没有大脑，甚至没有任何神经细胞，在地球生活了数亿年的动物在远古时代也曾经拥有神经细胞，但在随后的进化中放弃掉了。

如果以下各项为真，最能支持上述观点的是：

- A、海绵拥有打造神经系统所需要的基因，而对于海绵来说，无论是大脑还是简单的神经系统，都可能是“累赘”，是对能量的浪费
- B、现在研究发现，拥有复杂神经系统的栉水母，才是其他所有动物的“姊妹群”，是动物祖先的最佳代表
- C、已知年代最久远的拥有复杂大脑的动物出现时间远远早于海绵，它们拥有精密的类大脑结构，并拥有专门的神经网络
- D、一些寄生虫与它们的近亲相比，就因为寄生这种生活方式失去了复杂的神经系统；而海绵与它们的近亲相比，生活方式类似于寄生

103、没有出席今晚宴会的人，要么没有被邀请，要么没有时间。

据此，可以推出：

- A、被邀请的即使有时间也不一定出席今晚宴会      B、有时间且被邀请的不会参加今晚宴会  
C、没被邀请的也不一定不出席今晚宴会            D、被邀请的才能参加今晚的宴会

104、在学术交流会上，一位国外学者以没有遗迹、缺乏相应年代的文字记载而否定夏朝的存在。

以下各项如果为真，最能反驳这位国外学者的是：

- A、曾经外国考古界以同样的理由否定商朝的存在，但随着对甲骨文研究的加深和殷墟的发现，他们不得不改写对中国历史的记录  
B、与西方以石头为建筑材料、记录载体不同，我国古代多以木头为建筑材料、记录载体，此外我们还受到地质气候等影响，保存遗迹、文字等难度要更大  
C、我国有很多关于夏朝的记载和传说，春秋时候杞国人在当时就被认为是夏人后裔，《史记》也有关于夏后氏（夏朝国王）称号等的准确记载  
D、该学者和团队前不久在爱琴海某小岛发现了尚未明确年代的小型石头建筑，他们结合当地人口头传说故事就认定这是史书记载的某文明

105、现有甲乙两艘船同时出发，同向行驶至某目的地。小明在甲船出发的瞬间开始从船头走向船尾，他出发时，甲、乙船头与目的地距离相等；当他走到船尾时，两船船尾与目的地距离相等。由此推论以下可能正确的是：

- ①乙船比甲船长，行驶速度比甲船快      ②甲船比乙船短，行驶速度比乙船快  
③甲乙两船长度相同、行驶速度相同      ④乙船比甲船短，行驶速度比甲船快  
⑤甲船比乙船长，行驶速度比乙船快  
A、①③④      B、①②⑤      C、③④⑤      D、①③⑤

五、资料分析，共 15 题，所给出的材料均有多个问题，根据资料所提供的信息进行分析、比较、计算和判断处理。

一、根据以下资料，回答 106~110 题。

某年度某机构关于中国宠物主人消费行为及倾向调查回收的 10680 份有效问卷显示：女性养宠者占 58.1%，宠物主人为“80—90 后”占 79.5%。将宠物定义为“孩子”“亲人”“朋友”和“宠物”的分别为 54.5%、33.4%、7.7%和 3.2%。8.9%的人月开销在 100 元以内，49.4%的人开销在 101 至 500 元之间，而花费在 501 至 1000 元之间的达到 25%，月消费 1000 元以上的人群达到 16.4%。

在购买物品方面，购买宠物食物的人数达到有效问卷总人数的 94.5%，其次为药品、保健品，以及日用品、玩具、服饰五项，均接近 60%。宠物主人外出时，四成“委托亲朋照顾”，三成“一起带走”，委托寄养还不到 20%。在训练方面，99%的宠物处于自主训练或放任生长的状态，但近一半人希望爱宠得到专业训练。在购买渠道方面，74%的被访问者选择综合电商平台，选择线下综合商店或专卖店者为 53.3%，选择宠物类垂直电商平台的占 33.6%，但其复购率更高。值得注意的是，目前宠物主人对购物类 O2O 服务有选择意向的不足 4.0%。

106、阅卷中，男性养宠者占养宠人群的比重为：

- A. 58.1%      B. 51.9%      C. 41.9%      D. 40.9%

107、问卷中对宠物没有花费的人数约为：

- A、38      B、36      C、34      D、32

108、问卷中，选择综合电商平台和选择购物类 O2O 服务的消费者人数之比为：

- A. 小于 2.2 : 1      B. 大于 2.2 : 1      C. 小于 18.5 : 1      D. 大于 18.5 : 1

109、问卷中，在药品、保健品，以及日用品、玩具、服饰方面有花销的总人次最可能有：

- A、6408      B、9612      C、16020      D、32040

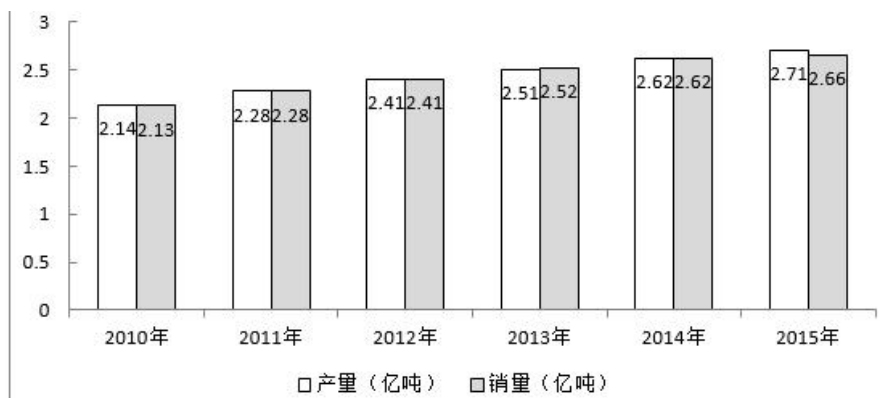
110、根据问卷，下列判断错误的是：

- A、只有 1% 的宠物接受过训练，专业训练消费潜力巨大      B、绝大部分宠物主人对宠物的定义超越了宠物本身  
C、月均消费在 101—1000 元的是宠物消费的主流            D、购物类 O2O 服务的市场还有待培育

(二) 截至 2015 年末，全国水果（含瓜果，下同）种植总面积 1536.71 万公顷，较“十二五”（即 2011—2015 年）期初增加 143.38 万公顷，增长了约 10%。其中，园林水果种植面积 1281.67 万公顷，比“十二五”期初增加 127.28 万公顷，增长 11.03%，年均增长 1.62%。从全国园林水果种植面积的地区分布情况看，在主要大宗果品中，苹果“十二五”期初种植面积 214 万公顷，期末 232.8 万公顷，增长 8.8%；柑橘期初种植面积 221.1 万公顷，期末 251.3 万公顷，增长 13.7%；梨期初种植面积 106.3 万公顷，期末 112.4 万公顷，增长 5.7%；葡萄期初种植面积 55.2 万公顷，期末 79.9 万公顷，增长 44.7%；香蕉期初种植面积 35.7 万公顷，期末 40.9 万公顷，增长 14.6%。

2015 年我国水果总产量达到 2.71 亿吨，比上一年增长 1.5%。其中苹果产量达到 4261.3 万吨，比上年增长 169 万吨，增长幅度为 4.1%。需要注意的是，在 2010—2015 年期间，2010 年苹果产量仅为 3326.3 万吨，2014 年突破 4000 万吨，达到 4092.3 万吨。

#### 2010—2015 年我国水果产销量情况



111、“十二五”期间全国水果种植面积的年均增长率约为：

- A、 2.0% B、 1.9% C、 1.8% D、 1.7%

112、2015年全国水果的公顷单产量为：

- A、17.64吨 B、17.75吨 C、17.86吨 D、17.97吨

113、“十二五”期间，下列增幅最大的是：

- A、水果种植总面积 B、柑橘种植面积 C、苹果产量 D、水果销量

114、对“十二五”期间水果种植面积增长贡献最大的果品是：

- A、苹果 B、柑橘 C、梨 D、香蕉

115、根据所给资料，下列判断正确的是：

- A、 在2015年，苹果、梨、柑橘、香蕉及葡萄种植面积超过水果种植总面积的50%  
 B、 按“十二五”期间增长势头，在2025年，葡萄种植面积将超过柑橘  
 C、“十二五”期间，我国每年的水果产量都高于销量  
 D、 2015年，苹果公顷单产量高于水果的平均公顷单产量

### 三、根据以下资料，回答116~120题。

2016年，全国民间固定资产投资为365219亿元，比上年名义增长3.2%，增速比1—11月份提高0.1个百分点，民间固定资产投资占全国固定资产投资的比重为61.2%，比1—11月份降低0.3个百分点，比上年降低3个百分点。

分地区看，东部地区民间固定资产投资164674亿元，比上年增长6.8%；中部地区107881亿元，比上年增长，增速回落0.1个百分点；西部地区71056亿元，比上年增长，增速回落0.5个百分点；东北地区21608亿元，比上年下降24.4%，降幅收窄1.6个百分点。

分产业看，第一产业民间固定资产投资15039亿元，比上年增长18.1%，增速比1—11月份回落0.5个百分点；第二产业增长3.2%，增速较去年提高0.3个百分点；第三产业167673亿元，年度增长2%，增速与1—11月份持平。第二产业中，工业民间固定投资180970亿元，比上年增长3.4%，比1—11月份提高0.3个百分点。

## 2016年民间固定资产投资部分数据

指标	2016年	
	绝对量(亿元)	比上年增长(%)
煤炭开采和洗选业	1864	-18.3
石油和天然气开采业	240	-4.6
黑色金属矿采选业	763	-35.4
有色金属矿采选业	1034	-6.2
非金属矿采选业	2000	1.1
电力、热力生产和供应业	8416	18.4
铁路运输业	212	-29.7
道路运输业	4429	2.2
水利管理业	1186	12.8
公共设施管理业	13441	5.8
教育	2462	13.7
卫生和社会工作	2455	19.9
文化、体育和娱乐业	4059	4.1
公共管理、社会保障和社会组织	1608	-25.6

116、东北地区2014年民间固定资产投资额为：

- A、28582亿元 B、29200亿元 C、35864亿元 D、38624亿元

117、2015年，民间固定资产投资占全国固定资产投资的比重为：

A、 64.2% B、 61.5% C、 60.9% D、 58.2%

118、表格中绝对量最大和最小的行业 2016 年增长额之差约为：

A、647 亿元 B、688 亿元 C、786 亿元 D、827 亿元

119、表格中投资较去年变幅最大的是：

A、煤炭开采和洗选业 B、黑色金属矿采选业  
C、铁路运输业 D、公共管理、社会保障和社会组织

120、根据所给资料，下列判断正确的是：

A、2016 年度，三大产业中，第三产业民间固定资产投资月增速最为平稳

B、工业民间固定资产投资占第二产业民间固定资产投资的 98%

C、民间固定资产投资的主力是东部地区的民间固定资产投资

D、各地区民间固定资产投资水平差距不明显