

2021年浙江省公务员录用考试《行测》题（C类）参考答案及解析

1、正确答案是： D

解析

本题考查政治常识。

A项正确，十九大报告指出：“把党的政治建设摆在首位。旗帜鲜明讲政治是我们党作为马克思主义政党的根本要求。党的政治建设是党的根本性建设，决定党的建设方向和效果。”

B项正确，习近平总书记多次强调：要加强党内法规制度建设，制度建设是全面从严治党的重要保障。健全完善制度，以党章为根本遵循，本着于法周延、于事有效的原则，制定新的法规制度，完善已有的法规制度，废止不适应的法规制度，健全党内规则体系，扎紧党纪党规的笼子。

C项正确，十九大报告指出：“要把坚定理想信念作为党的思想建设的首要任务，教育引导全党牢记党的宗旨，挺起共产党人的精神脊梁，解决好世界观、人生观、价值观这个‘总开关’问题，自觉做共产主义远大理想和中国特色社会主义共同理想的坚定信仰者和忠实实践者。”

D项错误，党内民主建设是党的组织建设的重要任务。其主要内容包括：以保障党员民主权利为基础，以完善党的代表大会制度和党的委员会制度为重点，从改革体制机制入手，建立健全充分反映党员和党组织意愿的党内民主制度。

本题为选非题，故正确答案为D。

2、正确答案是： A

解析

本题考查政治常识。

A项错误，2015年11月27日至28日，中央扶贫开发工作会议在北京召开，习近平总书记强调，坚决打赢脱贫攻坚战，确保到2020年所有贫困地区和贫困人口一道迈入全面小康社会。故“坚决打赢脱贫攻坚战”不属于2021年的经济工作重点任务。

B、C、D三项正确，2020年12月16日至18日中央经济工作会议在北京举行，习近平总书记在会上发表重要讲话，总结2020年经济工作，分析当前经济形势，部署2021年经济工作。会议确定2021年八大重点任务：一是强化国家战略科技力量；二是增强产业链供应链自主可控能力；三是坚持扩大内需这个战略基点；四是全面推进改革开放；五是解决好种子和耕地问题；六是强化反垄断和防止资本无序扩张；七是解决好大城市住房突出问题；八是做好碳达峰、碳中和工作。

本题为选非题，故正确答案为A。

3、正确答案是： C

解析

本题考查政治常识。

A、B、D三项正确，2020年10月29日，中国共产党第十九届中央委员会第五次全体会议审议通过了《中共中央关于制定国民经济和社会发展第十四个五年规划和二〇三五年远景目标的建议》。其中部署了到二〇三五年的9方面远景目标：1.我国经济实力、科技实力、综合国力将大幅跃升，经济总量和城乡居民人均收入将再迈上新的台阶，关键核心技术实现重大突破，进入创新型国家前列；2.基本实现新型工业化、信息化、城镇化、农业现代化，建成现代化经济体系；3.基本实现国家治理体系和治理能力现代化，人民平等参与、平等发展权利得到充分保障，基本建成法治国家、法治政府、法治社会；4.建成文化强国、教育强国、人才强国、体育强国、健康中国，国民素质和社会文明程度达到新高度，国家文化软实力显著增强；5.广泛形成绿色生产生活方式，碳排放达峰后稳中有降，生态环境根本好转，美丽中国建设目标基本实现；6.形成对外开放新格局，参与国际经济合作和竞争新优势明显增强；7.人均国内生产总值达到中等发达国家水平，中等收入群体显著扩大，基本公共服务实现均等化，城乡区域发展差距和居民生活水平差距显著缩小；8.平安中国建设达到更高水平，基本实现国防和军队现代化；9.人民生活更加美好，人的全面发展、全体人民共同富裕取得更为明显的实质性进展。

C项错误，《中共中央关于制定国民经济和社会发展第十四个五年规划和二〇三五年远景目标的建议》中部署了

到二〇三五年基本实现社会主义现代化的远景目标，并指出：“党的十九大对实现第二个百年奋斗目标作出分两个阶段推进的战略安排，即到二〇三五年基本实现社会主义现代化，到本世纪中叶把我国建成富强民主文明和谐美丽的社会主义现代化强国。”

本题为选非题，故正确答案为C。

4、正确答案是： A

解析

本题考查人文常识。

A项错误，《我的祖国》由刘炽作曲，乔羽作词，是电影《上甘岭》的插曲，描写抗美援朝战争中，战士们在战斗空隙中歌唱祖国、思念家乡的感情。电影《英雄儿女》是反映抗美援朝历史的经典影片，其中最著名的插曲是《英雄赞歌》，由公木作词，刘炽作曲。

B项正确，抗美援朝战争的第一阶段，从1950年10月25日至1951年6月10日，中朝人民军队以运动战为主，连续进行了五次战略性战役，将敌军从鸭绿江边赶回到“三八线”，把战线稳定在“三八线”附近地区，迫使敌军转入战略防御，接受停战谈判。

C项正确，在抗美援朝战争中，特级英雄、特等功臣黄继光、杨根思，一级英雄、特等功臣邱少云、孙生禄等数十万中华优秀儿女的鲜血洒在朝鲜土地上。

D项正确，“三八线”是朝鲜半岛上北纬38度附近的一条军事分界线。1945年8月日本投降后，经苏、美两国首脑商定：在朝鲜半岛上的北纬38度线作为苏、美两国对日军事行动和接受日军投降范围的临时分界线。其北部为苏军受降区，南部为美军受降区。

本题为选非题，故正确答案为A。

5、正确答案是： B

解析

本题考查科技常识。

A项正确，在2020年4月24日举行的2020年“中国航天日”启动仪式上，备受关注的中国首次火星探测任务名称、任务标识正式公布。中国行星探测任务被命名为“天问系列”，首次火星探测任务被命名为“天问一号”，后续行星任务依次编号。

B项错误，2020年7月23日12时41分，长征五号遥四运载火箭托举着我国首次火星探测任务“天问一号”探测器在中国文昌航天发射场点火升空。

C项正确，“天问一号”的名称源于屈原长诗《天问》，表达了中华民族追求真理的坚韧与执着，体现了对自然和宇宙空间探索的文化遗产，寓意探求科学真理征途漫漫，追求科技创新永无止境。

D项正确，“天问一号”计划于2021年2月到达火星，实施火星捕获，2021年5月择机实施降轨，着陆巡视器与环绕器分离，软着陆于火星表面，火星车驶离着陆平台，开展巡视探测等工作。

本题为选非题，故正确答案为B。

6、正确答案是： D

解析

本题考查法律常识。

《民法典》第一百三十三条规定：“民事法律行为是民事主体通过意思表示设立、变更、终止民事法律关系的行为”。事实行为是指行为人不具有设立、变更或消灭民事法律关系的意图，但依照法律的规定能引起民事法律后果的行为。

A项错误，甲捡到手机的行为并没有成立民事法律关系的意思表示，不属于民事法律行为，而是事实行为。

B项错误，甲在小区倒车时撞上路边的小孩，是意外发生的，不属于民事法律行为，属于事实行为。

C项错误，甲每天搭乘同事乙的车上下班，不属于民事法律行为，而是同事之间的情谊行为，不产生民事法律关系。

D项正确，甲承诺为乙的贷款承担保证责任，成立担保的民事法律关系，属于民事法律行为。

故正确答案为D。

7、正确答案是： C

解析

本题考查法律常识。

电信网络诈骗是指通过电话、网络和短信方式，编造虚假信息，设置骗局，对受害人实施远程、非接触式诈骗，诱使受害人打款或转账的犯罪行为。通常以冒充他人及仿冒、伪造各种合法外衣和形式的方式达到欺骗的目的，如冒充公检法、商家、公司厂家、国家机关工作人员、银行工作人员等各类机构工作人员，伪造和冒充招工、刷单、贷款、手机定位和招嫖等形式进行诈骗。

A项正确，该项中的钱某通过“短信”形式编造虚假信息，设置骗局，进行诈骗，属于电信网络诈骗。

B项正确，该项中的赵某通过“电话”形式向老年人推销质次价高的工艺品，进行诈骗，属于电信网络诈骗。

C项错误，该项中的李某趁舍友熟睡通过微信转账的行为秘密窃取他人财物，构成盗窃罪。李某没有编造虚假信息诱使受害人转账的行为，不符合电信网络诈骗。

D项正确，该项中的孙某冒充公检法人员，利用“网络电话”进行诈骗，属于电信网络诈骗。

本题为选非题，故正确答案为C。

8、正确答案是： A

解析

本题考查科技常识。

A项错误，海洛因俗称几号、白粉、白面，是吗啡类毒品的总称，是吗啡生物碱作为合成起点得到的半合成毒品，属于传统毒品。而K粉是氯胺酮的俗称，因为氯胺酮的物理形状通常为白色粉末，且其英文名称的首字母是K，故俗称K粉，在医学临床上一般作为麻醉剂使用。可卡因是用古柯的叶子提炼而成的，是一种毒性很大的兴奋剂。

B项正确，鸦片又叫阿片，俗称大烟，源于罂粟植物的蒴果，含有20多种生物碱，可分为菲类和苄基异喹啉类。前者如吗啡（含量约10%）和可待因，后者如罂粟碱。鸦片的药理作用大部分是由其主要成分吗啡所致。

C项正确，“金三角”是指位于东南亚泰国、缅甸和老挝三国边境地区的一个三角形地带，因这一地区长期盛产鸦片等毒品，是世界上主要的毒品产地，而使“金三角”闻名于世。

D项正确，根据《中华人民共和国禁毒法》第十三条：“教育行政部门、学校应当将禁毒知识纳入教育、教学内容，对学生进行禁毒宣传教育。公安机关、司法行政部门和卫生行政部门应当予以协助。”

本题为选非题，故正确答案为A。

9、正确答案是： B

解析

本题考查人文常识。

A项错误，《长沙马王堆墓葬报告》记载了西汉初期长沙国丞相利苍及其家属的墓葬信息，这一西汉早期墓葬保存完整，出土了千余件文物，为研究汉代初期埋葬制度、手工业和科技的发展及长沙国的历史、文化和社会生活等方面提供了重要资料。

B项正确，《偃师二里头遗址研究》记载了偃师二里头遗址信息，该遗址的年代距今约3800~3500年，相当于古代文献中的夏、商王朝时期，是我国最重要的夏代文化遗址，是可确认的我国最早的王国都城遗址——夏都斟鄩。

C项错误，《安阳殷墟小屯建筑遗存》所发表的资料是关于1975年至1996年先后在安阳市小屯村所发掘的三处殷代建筑遗存。

D项错误，《南昌海昏侯国考古成果》记载了南昌汉代海昏侯国遗址信息，揭露出了完整的西汉海昏侯刘贺墓墓园、主墓及三座祔葬墓、车马坑以及祠堂、寝殿等遗迹，极大地丰富了人们对汉代江西历史文化的认识，同时也对研究西汉政治、经济、社会、文化提供了有力支撑。

故正确答案为B。

10、正确答案是： A

解析

本题考查人文常识。

A项错误，“万骑临江貔虎噪，千艘列炬鱼龙怒”出自戴复古的《满江红·赤壁怀古》，对应的战役是三国时期的赤壁之战。

B项正确，“力拔山兮气盖世，时不利兮骓不逝”出自项羽的《垓下歌》，是西楚霸王项羽在垓下进行必死战斗的前夕所作的绝命词。

C项正确，“东渡黄河第一战，威扫敌倭青史留”出自聂荣臻元帅的《忆平型关大捷》，是其忆平型关大捷所作。

D项正确，“昆战之战，屠百万于斯须，旷千古而一快”出自苏轼的《昆阳城赋》，主要记述汉光武帝刘秀在昆阳破王莽百万大军的事迹。

本题为选非题，故正确答案为A。

11、正确答案是： B

解析

本题考查经济常识。

A项正确，用先进的机器设备代替工人，会使生产效率大大提高，进而使供给增加，供过于求，会导致商品价格下降。

B项错误，差别定价又称“弹性定价”，是一种“以顾客支付意愿”而制定不同价格的定价法。如：一度电的成本相同，而工业用电和生活用电的价格不同。临期商品虽然打折销售，但对于所有顾客来讲，临期商品的价格是相同的，因此不属于差别定价。

C项正确，需求弹性即需求的变化幅度，其中，需求价格弹性是衡量商品需求量的变动对于商品自身价格变动反应的敏感程度。高档的化妆品价格高昂，需求富有弹性，因此可以打折促销，通过价格的变动来提高销售量。

D项正确，逆向选择是指市场中的某一方如果能够利用多于另一方的信息使自己受益而使另一方受损，倾向于与对方签订协议进行交易。一般来说，身体状况良好的人往往倾向于购买养老保险，而身体状况较差的人倾向于购买健康保险，这属于由信息不对称引起的逆向选择问题。

本题为选非题，故正确答案为B。

12、正确答案是： B

解析

本题考查人文常识。

A项正确，“杨花落尽子规啼，闻道龙标过五溪”出自唐代李白的《闻王昌龄左迁龙标遥有此寄》，意为在杨花落完，子规啼鸣之时，我听说您被贬为龙标尉，要经过五溪。其中，子规是指杜鹃。

B项错误，“宫女如花满春殿，只今惟有鹧鸪飞”出自唐代李白的《越中览古》，意为以前宫殿上站满了如花宫女，现在人们所能看到的，只是几只鹧鸪在王城故址上飞来飞去罢了。其中提到的鸟类是鹧鸪。

C项正确，“一声杜宇春归尽，寂寞帘栊空月痕”出自清代曹雪芹的《桃花行》，意为杜鹃一声啼叫春色已尽，只有那寂静的窗帘上空空地照着月痕。其中提到的鸟类是杜鹃。

D项正确，“催归催得谁归去，唯有东郊农事忙”出自元代曹伯启的《子规》，意为声声子规啼鸣，好像在催远行的游子快回家：这里东郊的农事正忙，可是此时却难以归去，心思凄凉。其中提到的鸟类是杜鹃。

本题为选非题，故正确答案为B。

13、正确答案是： C

解析

本题考查人文常识。

A项错误，“无人问津”比喻没有人来探问、尝试或购买，出自陶渊明的《桃花源记》。“青出于蓝”意为青是从蓝草里提炼出来的，但颜色比蓝更深，比喻学生超过老师或后人胜过前人，出自《荀子·劝学》。

B项错误，“揭竿而起”意为砍了树干当武器，举起竹竿当旗帜，进行反抗，指人民起义，出自《过秦论》。“老

骥伏枥”比喻人虽然年老，但仍有雄心壮志，出自曹操的《龟虽寿》。

C项正确，“司马青衫”意为极度悲伤，出自于《琵琶行》。“不拘一格”是指不局限于一种规格或一个格局，出自龚自珍的《己亥杂诗》。

D项错误，“察纳雅言”是指认识、采纳正确的言论，最早见于三国时期诸葛亮的《出师表》。“觥筹交错”意为酒杯和酒筹交互错杂，形容许多人聚在一起饮酒的热闹情景，出自欧阳修的《醉翁亭记》。

故正确答案为C。

14、正确答案是： A

解析

本题考查人文常识。

A项正确，《夜莺》是丹麦作家安徒生唯一一篇以中国为背景的童话故事。该作讲述了一只夜莺美丽的歌声打动了皇帝，于是它成为了皇帝的宠儿。但不久之后，另一只能发出曼妙乐声且外表华丽的人造小鸟获得了更多赞美，于是夜莺飞走了。然而，当皇帝的生命面临死神的威胁时，人造小鸟却唱不出一个音符，还是真正的夜莺用婉转的歌声驱走了死亡的阴霾。

B项错误，《一千零一夜》是阿拉伯民间故事集，又名《天方夜谭》。

C项错误，《丑小鸭》是丹麦作家安徒生创作的童话，首次出版于1843年。这本书写了一只天鹅蛋在鸭群中破壳后，因相貌怪异，被鸭群鄙弃，最终历经千辛万苦、重重磨难之后长成了白天鹅。

D项错误，叶圣陶的代表作《稻草人》是新中国第一本为儿童而写的童话集，是中国现代儿童文学史上的第一块丰碑。这篇童话与当时流行的“不写王子，便写公主”的西方模式不同，也与叶圣陶自己早期的理想主义不同，它直面人生，扩大题材，把现实事件引进童话创作的领域。作品通过一个富有同情心而又无能为力的稻草人的所见所思，真实而深刻地描写了20年代中国农村风雨飘摇的人间惨状。

故正确答案为A。

15、正确答案是： B

解析

本题考查科技常识。

A项错误，脾脏是人体最大的免疫器官，位于左上腹部，具有滤血、储藏血液的作用。肝脏是人体内以代谢功能为主的一个器官，主要功能是分泌胆汁、储藏糖原，调节蛋白质、脂肪和碳水化合物的新陈代谢、解毒、造血和凝血等。

B项正确，指甲是人和猿猴类指（趾）端背面扁平的甲状结构，属于结缔组织。毛囊组织中包括毛发、毛孔和毛囊。因此，毛发和指甲都不是人体器官。

C项错误，消化系统包括消化道和消化腺两大部分。消化道可分为口腔、咽、食管、胃、小肠、大肠和肛门等；消化腺包括唾液腺、胃腺、肠腺、肝脏和胰腺。而肾脏属于泌尿系统。

D项错误，动脉是介于心室与毛细血管之间的管道，它接近心室的部分，管径大，管壁较厚，心脏中的心室将离心血打入动脉。

故正确答案为B。

16、正确答案是： C

解析

本题考查科技常识。

A项正确，虱子的成虫和幼虫寄生于寄主体上。寄主主要为：陆生哺乳类动物，少数为海栖哺乳类。跳蚤为动物或人的体外寄生虫，寄主主要为：啮齿动物。

B项正确，菟丝子别名禅真、豆寄生、豆阎王、黄丝、黄丝藤、金丝藤等，一年生寄生草本，茎缠绕，黄色，纤细，无叶。桑寄生属于全寄生种子植物，别称桃树寄生，苦楝寄生等。

C项错误，蛔虫是无脊椎动物，是人体肠道内最大的寄生线虫。绦虫是一种巨大的肠道寄生虫，全部营寄生生活。疥虫是一种永久性寄生螨类，寄生于人和哺乳动物的皮肤表皮层内。

D项正确，无脊椎动物如线虫、蛔虫是寄生动物。脊椎动物如无颌纲七鳃鳗目的所有物种，寄生于其他鱼类身上。本题为选非题，故正确答案为C。

17、正确答案是： C

解析

本题考查科技常识。

A项正确，银是一种活泼的金属，容易与硫发生化学反应，使银器变黑。

B项正确，汞俗称水银，是常温常压下唯一以液态存在的金属。

C项错误，安全火柴盒侧面涂层的主要物质是红磷、三硫化二锑以及玻璃粉的混合物。火柴头一般是由氯酸钾、硫和二氧化锰组成。划火柴时，火柴头与火柴盒外侧发生摩擦，由于摩擦生热达到红磷的着火点，产生的火星引燃三硫化二锑，使氯酸钾受热，并在二氧化锰的催化作用下放出氧气，帮助火柴梗燃烧。

D项正确，人体碘元素主要来自于饮水和食物，沿海地区的海产品中含有丰富的碘，因此，沿海地区人群碘的摄入量普遍高于其他地区。

本题为选非题，故正确答案为C。

18、正确答案是： D

解析

本题考查人文常识。

A项正确，布宜诺斯艾利斯是阿根廷的首都和最大城市，位于拉普拉塔河南岸、南美洲东南岸、对岸为乌拉圭（东方）。阿根廷的官方语言为西班牙语。

B项正确，智利位于南美洲西南部，安第斯山脉西麓，是世界上地形最狭长的国家。智利的官方语言为西班牙语。

C项正确，《百年孤独》是哥伦比亚作家加西亚·马尔克斯的代表作，也是拉丁美洲魔幻现实主义文学的代表作。哥伦比亚的官方语言为西班牙语。

D项错误，2016年夏季奥运会于2016年8月5日至8月21日在巴西里约热内卢举行。里约热内卢成为了奥运史上首个主办奥运的南美洲城市，同时也是首个主办奥运会的葡萄牙语城市。巴西的官方语言为葡萄牙语，其官方语言和其他三个不同。

本题为选非题，故正确答案为D。

19、正确答案是： D

解析

本题考查人文常识。

A项错误，中国的围棋段位分为业余段位和国家专业段位两种。其中业余段位为一段到八段，国家专业段位从低到高依次是专业初段至专业九段。中国的围棋专业段位最高为九段。

B项错误，麻将起源于中国，原属皇家和王公贵族的 game，其历史可追溯到三四千年以前。而民国时期指的是1912年至1949年。

C项错误，国际象棋又称西洋棋，是一种二人对弈的棋类游戏。虽然汉语称之为西洋棋或国际象棋，但是实际起源于亚洲，后由阿拉伯人传入欧洲，成为国际通行棋种。

D项正确，中国象棋起源于中国，是一种二人对弈的棋类游戏。中国象棋使用方形格状棋盘，圆形棋子共有32个，红黑两色各有16个棋子，摆放和活动交叉点上。双方交替行棋，先把对方的将（帅）“将死”的一方获胜。

故正确答案为D。

20、正确答案是： B

解析

本题考查政治常识。

A项错误，截至2012年末，联合国共有193个会员国、2个观察员国（梵蒂冈和巴勒斯坦）。梵蒂冈为观察员国，

朝鲜民主主义人民共和国于1991年9月17日成为联合国会员国，卢旺达于1962年9月18日成为联合国会员国。B项正确，在联合国的所有会议、官方文件，以及有关记录、事务中可以使用的语言称为联合国工作语言。联合国的工作语言共有6种：汉语、英语、法语、俄语、阿拉伯语与西班牙语。

C项错误，根据《联合国宪章》第三章第七条规定，联合国设有联合国大会、联合国安全理事会、联合国经济及社会理事会、联合国托管理事会、国际法院和联合国秘书处6个联合国主要机构。

D项错误，安理会非常任理事国具有“集体否决权”，是指在安理会的表决程序中，某一事项要得到通过，至少要获得9票。7个或7个以上的非常任理事国反对或弃权，该事项即使得到5个常任理事国的支持也不能获得通过。

故正确答案为B。

21、正确答案是： A

解析

第一空，根据横线前“从胎儿到坟墓·····各个阶段”可知，横线处表示《民法典》涉及到生活的方方面面。A项“涵盖”指包括，包容，B项“覆盖”指遮盖，用在此处可表达涉及或影响到的范围，均符合文意，保留。C项“包括”指包含，D项“囊括”指把全部包罗在内，横线处的主语是《民法典》，其中所涉及到的具体法律条文指向的具体内容可以包括社会生活的各个方面，但《民法典》本身无法包括社会生活的各个方面，均排除。

第二空，搭配“范围”，且根据文意可知，横线处所填词语应表达范围大、涉及的方面广之意。A项“广泛”指涉及的方面广，范围大，符合文意且搭配得当，当选。B项“普遍”指广泛而有共同性，与“范围”搭配不当，排除。

故正确答案为A。

【文段出处】《2021年1月1日起〈民法典〉赋予你的这些权利注意查收》

22、正确答案是： A

解析

第一空，根据“当政府行使职能有了法治思维和法治方式，当解决问题用法、化解矛盾靠法成为选择”可知，文段要表达的意思是有了法治的思维和方式后，用法、靠法成了积极主动的一种行为，故横线处要表达积极主动的含义。A项“自觉”指自己有所认识而觉悟，C项“主动”指不待外力推动而行动，均符合文意，保留。B项“第一”指排在最前的、最好的、最重要的，文段并未表达使用“法律”的先后顺序，排除；D项“重要”指具有重大的意义、作用和影响，文中没有体现出法律是重要的选择，不符合文意，排除。

第二空，根据“也”可知，横线处需表达“人民群众”也收获好处。A项“福祉”指幸福、利益、福利，C项“幸福”强调精神层面的喜悦，对比A、C两项，“福祉”不仅有“幸福”的意思，还有“利益”“福利”的意思，语义更为丰富，更能表达“法律”使得人民收获更多好处，排除C项，A项当选。

故正确答案为A。

【文段出处】《70年法治回眸——我们的自信在这里·行政法篇》

23、正确答案是： A

解析

第一空，横线处搭配“生涩文字”，A项“佶屈聱牙”形容文词艰涩生僻、拗口难懂，搭配得当，保留。B项“言之无物”指文章或言论空洞洞，没有实际内容，C项“言过其实”指言语浮夸，超过实际才能，D项“咬文嚼字”形容过分地斟酌字句，均无法体现出文字的“生涩”，与“生涩文字”搭配不当，排除。

第二空，代入验证，“夸夸其谈的说教辞令”搭配恰当，且“没有夸夸其谈”对应后文“朴实无华却字字珠玑”，A项当选。

故正确答案为A。

【文段出处】《〈良训传家〉：如春风化雨一般启迪心智》

24、正确答案是： C

解析

第一空，搭配理念。C项“深入人心”意思是指理论、学说、政策等为人们深切了解和信服，与“理念”搭配得当，符合文意，保留。A项“众所周知”指大家普遍知道的，“理念”表意为看法、思想，无法知晓是否得知，搭配不当，排除；B项“根深蒂固”比喻基础深厚，不容易动摇，一般适用于较消极的语境，与文段语境不符，排除；D项“牢不可破”指坚固、紧密不能摧毁或拆开，与“理念”搭配不当，排除。

第二空，代入验证，横线处表明中国内在要求的“理念”与“国家乃至全球的可持续发展目标”是一致的。C项“同向而行”指向同一个方向前进，可体现其目标的一致性，符合文意，当选。

故正确答案为C。

【文段出处】《新华国际时评：要适应中国对“洋垃圾”说不》

25、正确答案是： B

解析

第一空，由前文“不同性质的书放在一起读，能起到对比和转换视角的作用”可知，横线处论述的是不同情况下读不同性质书的作用，A项“张弛有度”指松紧有度，收放自如，D项“劳逸结合”意思是工作和休息相结合，两项均强调能有效合理地安排工作，收放自如，文段主要论述读不同性质书的作用，而不是工作的安排，排除；C项“一举两得”意思是做一件事得到两方面的好处，文段中没有体现两个方面的好处，排除。B项“相得益彰”是指两个人或两件事物互相配合，双方的能力和作用更能显示出来，能体现出读不同性质书可起到对比和转换视角的作用，保留。

第二空，代入验证，由“并非……而是……”可知，横线处填入的成语与“有益的精神调节”意思相反，即说明科学家闲暇时吟诗作赋是不好的，B项“附庸风雅”指缺乏文化修养的人为了装点门面而结交文人，可以来说明闲暇时吟诗作赋是不好的，当选。

故正确答案为B。

【文段出处】人民网《干部谈读书：对比读书提高思维穿透力》

26、正确答案是： A

解析

第一空，根据“网络空间”“现实世界”及“已经成为未成年人成长中密不可分的一部分”可知，“网络空间”是未成年人日常生活的一部分，由此横线需表达“网络空间”从“现实世界”延伸出来的意思。A项“延展”指延伸，扩展，可表达“网络世界”是“现实世界”的延伸，符合文意，保留。B项“虚化”指模糊，不实际存在，“网络世界”里的东西是虚拟的，而“网络世界”是真实存在，不符合文意，排除；C项“放大”指由小变大，文段并未体现“网络世界”是“现实世界”的放大，排除；D项“深入”有由浅入深的意思，但文段并未体现“网络空间”和“现实世界”谁深谁浅，排除。

第二空，代入验证，A项“隔离”指断绝接触，断绝往来。填入此处表示把未成年人和互联网强制分开，是不可取也很难实现的，符合文意，当选。

故正确答案为A。

【文段出处】《加强未成年人网络素养教育》

27、正确答案是： A

解析

第一空，根据“水雷虽老”和横线处的双引号可知，横线处所填词语为形象化表达，且由后文“构成相当威胁”可知，横线处的词语应体现水雷威力巨大，可对军舰造成严重打击。对比选项，A项“噩梦”、B项“天敌”、D项“克星”均可体现出水雷对于军舰的严重打击，与文意相符，保留；C项“仇家”是指仇人，并未体现水雷对军舰的威胁，与文意不符，排除。

第二空，由“所以”可知，前文是对横线处的解释，由“构成相当威胁”“水雷研发难度低，制造成本也不高”以及“可以大批量地制造、储备，战时可以大面积布设”可知水雷的性价比较高，可广泛使用，故横线处的词语应体现出水雷的常见和常用之意。对比选项，A项“必备”是指必须具备，可体现其常见及常用，与文意相符，当选；B项“王牌”是指扑克牌游戏中最强的牌，比喻最有力的人物、手段、事物等，文段并未提及水雷是海军

武器库中军事威力最强的武器，与文意不符，排除；D项“主力”意思是主要力量，文段并未提及海军武器库中的主次之分，与文意不符，排除。

故正确答案为A。

【文段出处】光明网《GBU-62B型水雷如何做到“增程迅击”》

28、正确答案是： B

解析

本题可从第二空入手，由“论文成为了学术评价的唯一依据”以及“计算论文篇数、比拼刊物级别”可知，学术评价演变成不好的指标，感情色彩偏消极。A项“蜕变”指（人或事物）发生质变，中性词，与文段感情色彩不符，排除；C项“演绎”是一种纯粹形式的推理方法，要求前提与结论间具有必然性之可推关系，文段并未体现出这一必然推理关系，并且感情色彩与文段不符，排除；D项“沦落”指被驱逐流落，陷入不良的境地，文段并未体现“学术评价”陷入困境，而是强调“学术评价”变成另外相对消极的指标，排除。B项“异化”指相似或相同的事物逐渐变得不相似或不相同，与文意相符，保留。

第一空，代入验证，由“论文依然是学术成果主流呈现方式”可知，横线处所填词语应表达占据重要地位之意。B项“硬通货”原是指国际信用较好、币值稳定、汇价呈坚挺状态的货币，用在此处是一种形象化表达，强调“论文”依然是主流，符合文意，当选。

故正确答案为B。

【文段出处】《构建多元评价体系，破除“唯论文”》

29、正确答案是： D

解析

第一空，根据横线后“就出现了……之类的末世电影”，“末世”二字体现出对未来世界很悲观，说明横线处应体现出对未来世界的看法。C项“世界观”、D项“未来观”均符合文意，保留；A项“历史观”意为人们对社会历史的根本观点、总的看法，B项“审美观”意为审美主体对美的总的看法，均未能体现对未来世界的看法，排除。

第二空，根据横线前“但现在这种题材的电影早已沦为套路”，“套路”二字体现出现在的科幻电影模仿早年的科幻电影，所以横线处应体现出模仿、效仿之意。D项“东施效颦”比喻盲目模仿，效果很坏，符合文意，当选；C项“狗尾续貂”比喻拿不好的东西接在好东西的后面，显得好坏不相称（多指写文章），与“模仿”无关，排除。

故正确答案为D。

【文段出处】《被改变的，可能不仅是中国科幻电影》

30、正确答案是： C

解析

第一空，根据文意，横线处语意与后文“捡到篮里都是菜”形成对应，含义相同，“捡到篮里都是菜”意思是不加选择、不分好坏全都要，C项“泥沙俱下”指好坏性质不同的人或事物混杂在一起，D项“鱼龙混杂”指好人和坏人混在一起，均符合文意，保留；A项“囫囵吞枣”指读书等不加分析地笼统接受，强调读书学习，与文意不符，排除；B项“化繁为简”指越是复杂的事情越是可以简单的方法去化解，往往会得到意想不到的效果，与文意不符，排除。

第二空，与“产业规律”搭配，C项“尊重规律”为常见搭配，当选；D项“遵守”指依照规定行动而不违背，如“遵守时间”“遵守规则”，“规律”并非是为人为掌控的，搭配不当，排除。

故正确答案为C。

【文段出处】澎湃新闻《「社论」搞芯片也要尊重产业规律》

31、正确答案是： D

解析

第一空，横线处搭配“网络‘喷子’”，且对应前文“网络并非法外之地”体现出网络喷子在法律面前无处可躲之意。D项“无处遁形”指没有地方可以隐藏形迹、身影，赤裸裸地展现在人们面前，与文意相符，保留。A项

“原形毕露”强调本来面目完全暴露，与文意不符，排除；B项“谈虎色变”泛指一提到自己害怕的事物连脸色都变了，C项“惴惴不安”形容因害怕或担心而不安，文段未体现出网络“喷子”担忧害怕的心理，均与文意不符，排除。

第二空，代入验证，搭配“网络空间”，D项“清朗”指清净明朗，搭配恰当，当选。

故正确答案为D。

【文段出处】《侮辱诽谤江歌及其母亲者被判刑：网络“喷子”当自省》

32、正确答案是： A

解析

第一空，对应“跨界解读”且根据“和”可知，横线处与“丰富性”并列，要体现出跨界解读给经典出版带来的多元化效果，A项“维度”意为人们观察、思考与表述某事物的思维角度，D项“角度”意为看问题的出发点，放入此处均可形容跨界解读给经典带来的多元化效果，符合文意，保留。B项“力度”意为力量的大小程度或者功力的深度，侧重力量大小，与文意不符，排除；C项“深度”意为深浅程度或触及本质的程度，与文意不符，排除。

第二空，从“文史爱好者”到“文艺爱好者”可知，横线处要体现跨界解读的读者群范围扩大，A项“扩展”意为向外伸展，扩大，符合文意，当选。D项“推广”指扩大事物使用的范围或起作用的范围，而文段并不是扩大读者群的使用范围，与文意不符，排除。

故正确答案为A。

【文段出处】《经典解读类图书为什么适逢盛世》

33、正确答案是： A

解析

第一空，根据横线前“小说家、编剧、段子手、营销号，以及每一个发帖的网友，都在以自己的方式讲述着关于时代的故事”可知，与记者共同讲故事的主体有很多，且根据横线后“好记者不会迷失航向”，可以得知，横线处要表达的语义对应前半部分多个讲故事的主体，要表示出虽然讲述关于时代故事的主体有很多，但好记者不会在这些主体的竞争中迷失方向，A项“百舸争流”指上百条船，争着在水上疾驰，对应多个讲故事的主体，且对应“航向”的形象化表述，C项“千帆竞发”指事物蓬勃发展，均符合文意，保留。B项“风雨同舟”指共同患难，文段中没有困难出现，与文意不符，排除；D项“逆水行舟”指不努力就要后退，文段中并无对应，排除。

第二空，搭配“职业尊严”且根据横线前后“不会……会……”的相反关系，可以得知，横线处的语义为好的记者会对职业尊严有着更清醒明确的感受，A项“体悟”指在实践中找感觉、感悟，在行动中感受、探索，对应前文在与其他讲故事主体的竞争中获得感悟，符合文意，当选。C项“剖析”指的是分析、辨析，与文段对应不当，排除。

故正确答案为A。

【文段出处】《【记者节献词】每个时代都需要讲故事的人》

34、正确答案是： C

解析

横线位于文段开头，起到总领全文作用。后文指出各级立法机关对于完善中国特色社会主义法律体系的一系列对策，即“要自觉在宪法和法律框架内履行职责”“应始终坚持以宪法为依据”，故后文旨在强调各级立法机关如何正确科学立法，对于完善中国特色社会主义法律体系的重要性，C项当选。

A项、D项，均强调宪法的重要性，而文段强调立法机关，即立法的重要性，偏离文段中心，排除；

B项，“执法”无中生有，排除。

故正确答案为C。

【文段出处】《法制网评：用宪法精神引领新时代法治发展》

35、正确答案是： C

解析

横线位于文段首句，起到总领后文的作用，横线处要体现出中国刑法学想要取得发展的根本出路。根据后文“讨论刑法学中的‘真’问题”可知，横线处应该围绕着“问题”这一话题进行论述，并要体现出“真”，C项“立足于解决有中国特色的具体问题”符合文意，当选。

A项“理论与实践”、B项“案例”均与后文的“问题”无关，话题不一致，排除；

D项“浅层次的重复性问题”与后文无法衔接，后文体现不出问题的深浅程度与是否重复，排除。

故正确答案为C。

【文段出处】《刑法理论：对抗中求得发展》

36、正确答案是： C

解析

横线在文段中间，需考虑与前后文的衔接。前文介绍两栖动物出现了种群下降速度快、物种灭绝范围广的现象。接着出现转折关联词“但”引导横线内容。横线后通过“因为”引导原因，介绍很多两栖动物都是突然消失的，且主流假说都无法解释它们的下降事件，又通过“因此”总结两栖动物的下降是一种“神秘的下降”，故横线处要表达的是并未发现能说明两栖动物种群快速下降的原因，C项当选。

A项，“非野生的两栖动物”范围缩小，文段讨论的核心话题是“两栖动物”，排除；

B项，“气候、环境等自然因素”偏离文段核心话题，文段讨论的是“两栖动物的下降”，排除；

D项，“并未引起科学家的重视”文段未提及，无中生有，排除。

故正确答案为C。

【文段出处】《壶菌病出没 “听取蛙声一片”或成绝唱》

37、正确答案是： C

解析

横线在文段中间，需考虑与前后文的衔接。文段开篇介绍21世纪初新出现和重现的传染病的传播规模是前所未有的，横线后指出要从根本上减少病毒国际传播的可能性的办法，即全世界的卫生组织、机构要一起开展工作，并要汇集世界各地的专家来一起应对疾病的暴发。可知横线处所填语句需体现疾病的严重性是单一国家解决不了的，所以才需要各国医疗机构和专家共同面对，对应C项“没有一个国家能够独自防范疾病及其它公共卫生威胁”。

A项，“烈性传染病发展为全球大流行的风险正在显著增强”仅表示传染病的风险正在增强，并未体现单一国家解决不了这一问题，与后文衔接不当，排除；

B项，“预防措施”与后文所述内容无关，后文并未具体介绍预防措施，无法衔接，排除；

D项，“传染病数据库”整个文段均未体现，无中生有，排除。

故正确答案为C。

【文段出处】《面对未来流行病，我们应该如何构建一个完美的防疫体系？》

38、正确答案是： B

解析

首先对比选项，判断首句，②句指出“数据”作为生产要素的优势，可与各行业融合发展，④句通过引导词“目前”提出背景，引出“大数据”这一话题，⑤句指出如何利用“数据”是关心的重点，⑥句围绕“数据”的法律法规进行介绍，对比选项可知，应首先提出背景，引出“大数据”这一话题，再围绕数据进行具体介绍，所以④句适合作为首句。

验证选项，④句提出背景，指出大数据可支撑业务应用，②句进一步介绍数据的优势，即可与各行业融合发展并举例说明，①句通过转折词“但”指出现实生活中数据存在“孤岛现象”的问题，⑥③两句围绕数据的法律法规进行介绍，指出数据共享面临法律法规的考验，⑤句最后指出如何让数据对外开放，成为数据“可用”关心的重点，符合逻辑，衔接得当。

故正确答案为B。

【文段出处】《知识联邦，打造数据“可用不可见”的护城河，共筑AI 3.0的基石》

39、正确答案是： B

解析

首先对比选项，判断首句。首句有①④两句。①句指出最富有创造性的著作少而精，④句强调读书贵于精，没有明显的首句标志，不好判断。进一步观察文段发现，③句以“例如”开头，指出王国维的《人间词话》字数少，③句前有①④⑥三句，①句的“少而精”可以呼应③句的“只不过四万字”，而④⑥两句均未涉及字数少，所以③句是对①句的举例说明，排除A、D两项。再看⑥句以指代词“这”开头，阐述这是每一个名家读书的共同心得，B、C两项中⑥句之前有②④两句。②句强调无论是学术著作还是小说的字数都很多，④句强调读书贵于精，分析可知，⑥句的“这”指代的是④句的“读书贵于精”，④⑥两句捆绑，排除C项。

故正确答案为B。

【文段出处】《读书的最高境界是读“通”》

40、正确答案是： C

解析

C项，根据“要彻底消除犯罪是不可能的，犯罪每天都在发生，国家能够做的只能是尽量消除滋生犯罪的土壤，尽可能减少犯罪”可知，文段的表述是不可能彻底消除犯罪，而非消除犯罪没必要，表述错误，当选；

A项，根据“犯罪是社会的‘毒瘤’，但客观上又具有‘倒逼’社会各项制度、措施逐渐完善的作用”可知，表述正确，排除；

B项，根据“要彻底消除犯罪是不可能的，犯罪每天都在发生，国家能够做的只能是尽量消除滋生犯罪的土壤，尽可能减少犯罪”可知，表述正确，排除；

D项，根据“国家能够做的只能是尽量消除滋生犯罪的土壤”及“犯罪是社会的‘毒瘤’”可知，表述正确，排除。

本题为选非题，故正确答案为C。

41、正确答案是： A

解析

文段开篇交代背景，指出目前在世界范围内能够被称为“全球系统”的四大定位系统，并说明完善的卫星导航系统可以展示国家综合实力。接下来通过“首次”强调中国的北斗系统在技术上取得的突破，即“首次实现了混合的异构星座部署”，并对此展开详细的解释说明。尾句通过“既能……同时……”概括北斗系统对全球和中国本土的定位功能，并通过两个程度词“更”强调其对于本土能够提供更强大的服务，故文段为分-总结构，旨在强调北斗系统与其他定位系统相比，其技术上的优势在于不仅可以覆盖全球，而且可以为本土提供更强大的服务，A项“‘牛’在哪里”可以体现北斗系统的功能之强大，可以概括文段中心，当选。

B项，该项缺少核心话题“北斗”，主题词错误，排除；

C项，GPS仅为全球系统中的一种，非文段重点，排除；

D项，“引领未来变革”无中生有，文段未体现对未来变革的作用，排除。

故正确答案为A。

【文段出处】《打破美国GPS一家独大，中国北斗卫星“牛”在哪里》

42、正确答案是： D

解析

文段开篇指出部分电视从业者对于综艺节目的看法，即“综艺节目就应该娱乐大众”而非“传播价值理念”，紧接着通过“其实”进行转折，指出“形式创新”并不等于“缺乏内涵”，更不是“低俗审美”，最后通过“要”“必须”“……才能……”提出对策，故文段为分-总结构，旨在强调综艺节目要兼具艺术表达与价值导向，D项为文段中心的同义替换，当选。

A项，“不宜过分迎合受众的需求”表述不明确，未体现应如何创新，排除；

B项，“艺术创新”表述不明确，未体现艺术创新的具体做法，排除；

C项，对应转折前的内容，非重点，排除。

故正确答案为D。

【文段出处】《综艺节目有意思也有意义了》

43、正确答案是： B

解析

文段开篇通过“一般认为”介绍他人观点，即多个肿瘤相关基因的突变累积导致正常细胞变成了肿瘤细胞，单一的基因突变并不足以引起肿瘤。最后通过转折词“但”引出文段重点，强调包含相关基因突变的细胞若逃脱了DNA损伤修复及复制纠错就会变成肿瘤细胞，即正常细胞在一定条件下是会转化为肿瘤细胞的，故文段的重点对应B项。

A项，“受多种因素的制约”对应转折前内容，非重点，排除；

C项，“跟基因突变的数量直接相关”对应转折之前他人的观点，非重点，排除；

D项，缺少主题词“肿瘤细胞”，排除。

故正确答案为B。

【文段出处】《心脏为何很少得癌》

44、正确答案是： B

解析

文段开篇指出改革开放以来，中国家庭结构的变化让养孩子、做家务等劳动需要到市场去寻求帮助。随后通过“同时”表并列，指出随着人们生活水平提高，人们对高水平家政服务的需求逐渐常态化，并通过“尤其是”强调新经营模式的涌现为家政服务业发展带来重大契机。故文段为并列结构，“家庭结构的变化”、“新经营模式”均是社会变迁带来的变化，文段旨在强调社会的不断变迁促进了家政服务业的发展，对应B项。

A项，“互联网”仅对应“同时”之后内容，表述片面，排除；

C项，“难以满足”为问题表述，文段并非强调问题，非重点，排除；

D项，“中国家庭结构的变化”仅对应“同时”之前内容，表述片面，排除。

故正确答案为B。

【文段出处】《人民日报人民时评：让家政业成为爱心工程》人民网

45、正确答案是： D

解析

文段首先提出在快速老龄化的我国如何养老的话题，并指出传统的养老方式是家庭养老。接着文段通过转折词“不过”指出家庭养老功能不断弱化的问题，尾句通过“必须”提出对策，即提高社会养老能力才能适应加速到来的老龄化社会的要求。故文段的重点在尾句，即“老龄化趋势要求提升社会养老能力”，对应D项。

A项，文段没有提及“养老革命”，无中生有，排除；

B项，“家庭养老功能逐渐退居次要地位”表述不明确，文段明确强调的是要提高社会养老能力，排除；

C项，“社会难题”为问题表述，非重点，排除。

故正确答案为D。

【文段出处】《老龄化加速，我们准备好了吗？》

46、正确答案是： C

解析

词句理解题，“束缚”出现在文段尾句，并由“这种”引导，故应从前文找指代对象。文段首句指出以玩家年龄为依据匹配适合的网游，并且接下来指出了这样做的好处。紧接着文段引出了游戏企业需要对适龄提示规定的使用要求及场景加以标识，尾句出现“这种‘束缚’”，故“束缚”指代的对象是对适龄提示规定的使用要求及场景加以标识，对应C项。

A项“下架不适宜未成年人的网络游戏”、B项“控制游戏在线时段和时长”、D项“相关部门对游戏产品采取更加严格的审核措施”，文段均未提及，无中生有，排除。

故正确答案为C。

【文段出处】《网游适龄提示，织牢织密保护之网》

47、正确答案是： C

解析

文段首句引出话题，论述了“法治道路”的重要性，并指出世界上没有放之四海而皆准的法治模式，紧接着运用反面论证，强调脱离本国实际照抄照搬别国的法治模式会带来一系列不良影响，最后尾句通过“必须”提出对策，强调任何一个国家的法治建设都必须探索适合自己的法治道路。故文段论述的重点是必须探索适合自己的法治道路，对应C项。

A项，指出了法治道路的意义，非重点，文段重点强调的是对策，排除；

B项，“法治实践”并非文段论述的核心话题，且“本国的法治实践”侧重强调已经做了的，而文段尾句的“探索”侧重强调未知的，与文意不符，排除；

D项，表述不明确，未明确指出文段的重点即应探索适合自身的法治道路，排除。

故正确答案为C。

【文段出处】《深刻认识习近平法治思想的重大意义》

48、正确答案是： D

解析

文段先介绍了在大数据浪潮中互联网社会和现实社会关系日益密切，融为一体，紧接着指出在此背景下政府管理不能再局限于“线下管理”，必须全面掌握互联网社会与现实社会的联系，实现二者的充分联动、协调共治，故文段论述的重点是在大数据浪潮中，政府管理领域应由线下拓展到线上线下，对应D项。

A项，“治理手段”文段并未提及，无中生有，排除；

B项，“管理的效率”文段并未提及，无中生有，排除；

C项，文段强调的是政府管理领域的拓展，并未体现政府管理重心的调整，且尾句指出二者应“充分联动、协调共治”，并无主次之分，故表述与文意不符，排除。

故正确答案为D。

【文段出处】《大数据价值的核心——舆情预测》

49、正确答案是： D

解析

A项，“性别因素”文段未涉及，无中生有，排除；

B项，根据“COL17A1表达水平较高的干细胞会·····并将附近COL17A1表达水平较低的细胞排挤出去”可知，COL17A1表达水平较高的细胞更具优势，与文意相悖，排除；

C项，根据“COL17A1的表达会·····也会因为应激（如氧化或紫外线辐射）而下降”可知，文段只是介绍了紫外线辐射可以使COL17A1表达水平下降，但并未提到防晒可以提高COL17A1的表达水平，无中生有，排除；

D项，根据“所有干细胞中的COL17A1表达水平都下降，皮肤随之老化”可知，COL17A1的表达水平越低，皮肤组织的老化程度越高，即二者呈负相关，表述正确，当选。

故正确答案为D。

【文段出处】《“干细胞间竞争”帮你维持皮肤“年轻态”》

50、正确答案是： B

解析

A项，根据“瑞典的维京人朝着波罗的海国家向东航行”仅可得出波罗的海位于瑞典的东侧，“东北侧”无中生有，排除；

B项，根据“研究还发现有证据证实维京人曾在斯堪的纳维亚以外的国家移动：·····挪威的维京人迁移至爱尔兰、冰岛和格陵兰”可知，冰岛属于斯堪的纳维亚以外的国家，表述正确，当选；

C项，“维京时代”开始的时间，文段未提及，无中生有，排除；

D项，根据“他们的基因分析中还包含了与现代瑞典人群及现代丹麦人群具有亲缘关系的血统样本”可知，这些古人类样本中可能出现古代瑞典人群和古代丹麦人群通婚后的个体，进一步证明“维京时代”出现了人员流动，并不能说明现代瑞典人与现代丹麦人基因来源相同，表述错误，排除。

故正确答案为B。

【文段出处】《古人类基因组分析表明：维京人群基因“足迹”遍及欧洲》

51、正确答案是： A

解析

观察数列，发现数列变化平缓且无明显规律，优先考虑做差，做差无规律，考虑做和。前项+后项依次得到：2，3，5，7，（ ），（ ），新数列为质数数列，后两项应为11，13，故所求项为： $11 - 4 = 7$ 。向后验证，最后两项和为： $7 + 6 = 13$ ，符合规律。

故正确答案为A。

52、正确答案是： D

解析

方法一：观察数列，发现数列项数较多，考虑多重数列。优先交叉看，奇数项数列：1，4，7，（ ），是公差为3的等差数列，故所求项= $7 + 3 = 10$ ；偶数项数列：2，4，6，8，是公差为2的等差数列。

方法二：观察数列，发现数列项数较多且为偶数项，原数列两两分组：（1，2）、（4，4）、（7，6）、（？，8），组内后项-前项可得：1，0，-1，（ ），是公差为-1的等差数列，下一项为-2，故所求项= $8 - (-2) = 10$ 。

故正确答案为D。

53、正确答案是： B

解析

观察数列，无明显特征，变化趋势平缓，考虑多级数列，优先做差。前项-后项得到新数列为：10，8，4，（ ），（ ），新数列前项减后项可得：2，4，（ ），（ ），若猜测该数列是公差为2的等差数列，则有：2，4，（ 6 ），（ 8 ），即首次做差后所得新数列后两项分别为： $4 - 6 = (-2)$ ， $-2 - 8 = (-10)$ ，故所求项= $58 - (-2) = (60)$ ，向后验证， $(60) - 70 = (-10)$ ，规律成立。

故正确答案为B。

54、正确答案是： A

解析

观察数列无明显特征，做差后无规律，考虑递推数列，圈三数，找规律。观察发现 $36 - \frac{24}{2} = 24$ ，推测该数列规律为： $\frac{\text{第一项} - \text{第二项}}{2} = \text{第三项}$ ，做验证： $24 - \frac{24}{2} = 12$ ， $24 - \frac{12}{2} = 18$ ，符合规律，则所求项= $12 - \frac{18}{2} = 3$ ，向后验证， $18 - \frac{3}{2} = 16.5$ ，符合规律。

故正确答案为A。

55、正确答案是： C

解析

观察数列，无明显特征，优先考虑多级数列。后项减前项得到新数列为：4，12，26，（ ），（ ）；无明显规律，考虑再次做差得到数列：8，14，（ ），（ ），若猜测该数列是公差为6的等差数列，则有8，14，（ 20 ），（ 26 ），故首次做差后所得新数列后两项为： $26 + 20 = 46$ ， $46 + 26 = 72$ ，此时所求项为 $43 + 46 = 89$ 。向后验证： $89 + 72 = 161$ ，验证成功，即所猜规律成立。

故正确答案为C。

56、正确答案是： D

解析

方法一：设A地区有 x 名志愿者，则B地区有 $(x-4)$ 名，C地区有 $45 \times \frac{1}{5} = 9$ 名，D地区有 y 名，根据题意 $x + (x-4) + 9 + y = 45$ ，则 $2x + y = 40$ ，该不定方程中 y 必为偶数。

根据问题所求，在等式中若使 x 取值尽可能小，则 y 取值尽可能大，且要满足 $y \leq x-4$ 、 $y \leq 9$ 。在 $y \leq 9$ 中，最大的偶数为8，故当 $y = 8$ 时，解得 $x = 16$ ，此时B地区为 $16 - 4 = 12$ 名，符合“D地区人数不超过任何其他地区”的要求。

方法二：根据题意可知， $A + B + C + D = 45$ 名， $A - 4 = B$ ， $C = 45 \times \frac{1}{5} = 9$ 名，D不超过任何其他地区人数（即人数最少）；故考虑代入排除，问至少，从小到大依次代入：

代入A项： $A = 12$ ，故 $B = 8$ ， $D = 45 - 12 - 8 - 9 = 16 > A, B, C$ ，排除；

代入B项： $A = 13$ ，故 $B = 9$ ， $D = 45 - 13 - 9 - 9 = 14 > A, B, C$ ，排除；

代入C项： $A = 15$ ，故 $B = 11$ ， $D = 45 - 15 - 11 - 9 = 10 > C$ ，排除；

由于A、B、C三项均不满足条件，因此正确答案只有D项。

验证D项： $A = 16$ ，故 $B = 12$ ， $D = 45 - 16 - 12 - 9 = 8 < A, B, C$ ，符合题意，当选。

故正确答案为D。

57、正确答案是： A

解析

设小号果篮有 x 个，大号果篮有 y 个，根据题意可知：小号果篮总重量 $= 0.5x + 0.3x + 0.7x = 1.5x$ 千克，大号果篮总重量 $= 0.7y + 1.3y + y = 3y$ 千克，则可列式： $1.5x + 3y > 300$ ①， $0.3x + 1.3y = \frac{1}{3} \times (1.5x + 3y)$ ②。通过②式解得 $y = \frac{2}{3}x$ ，代入①式可得 $x > \frac{600}{7} \approx 85.7$ ，因 x 、 y 均为整数，则 $x \geq 86$ ，由于题干提问为“至少销售”，则 x 取值应尽量小。代入验证：若 $x = 86$ ，则 $y = \frac{2}{3} \times 86$ 为非整数，排除；若 $x = 87$ ，则 $y = \frac{2}{3} \times 87 = 58$ 为整数，满足，故当日至少销售了 $0.5 \times 87 + 0.7 \times 58 = 84.1$ 千克火龙果。

故正确答案为A。

58、正确答案是： A

解析

奇数为1、3、5、7、9，共五个，总情况为先从5个奇数中选择2个不同奇数，有 C_5^2 种，再从中选择1个奇数为重复出现两次的，有 C_2^1 种。考虑后3位数字的顺序：在后3位中选2位为重复数字，有 C_3^2 种，则总情况数为 $C_5^2 \times C_2^1 \times C_3^2 = 10 \times 2 \times 3 = 60$ 种。要求尝试不超过两次就输入正确密码，则分类讨论如下：第一次尝试正确的概率为 $\frac{1}{60}$ ；第一次错误第二次正确的概率为 $\frac{59}{60} \times \frac{1}{59} = \frac{1}{60}$ ，则尝试不超过两次就输入正确密码的概率为 $\frac{1}{60} + \frac{1}{60} = \frac{1}{30}$ 。

故正确答案为A。

59、正确答案是： B

解析

由题意得：从B地运往C地运费最低，从B地运往D地运费最高。

方案一：将B地的6台呼吸设备全部运往C地时，总运费最低，运费为： $6 \times 300 + (9 - 6) \times 400 + 7 \times 600 = 7200$ 元；

方案二：B地向C地运送5台呼吸设备，向D地运送1台呼吸设备时，B地产生的运费增加 $700 - 300 = 400$ 元，此时A地需向C地运送4台呼吸设备，向D地运送6台呼吸设备，产生的运费减少 $600 - 400 = 200$ 元，总运费增

加 200 元，为 $7200 + 200 = 7400$ 元；

以此类推，

方案三：B 地向 C 地运送 4 台呼吸设备，向 D 地运送 2 台呼吸设备时，总运费为 7600 元；

方案四：B 地向 C 地运送 3 台呼吸设备，向 D 地运送 3 台呼吸设备时，总运费为 7800 元；

则总运费不超过 7800 元的调运方案有 4 种。

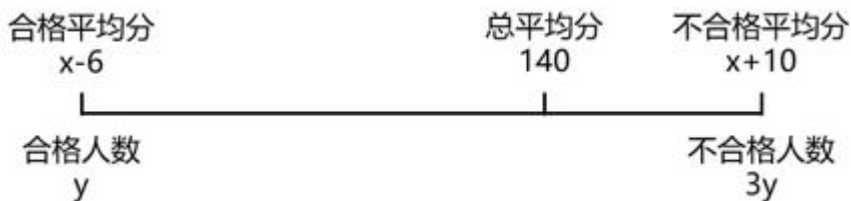
故正确答案为 B。

60、正确答案是： C

解析

方法一：方程法。设本次选拔的规定时间为 x 秒，选手总人数为 $4y$ 人，则获得参赛资格的有 y 人，未获得参赛资格的有 $3y$ 人，由题意可列方程：
$$\frac{(x-6) \times y + (x+10) \times 3y}{4y} = 140$$
，解得 $x = 134$ 。

方法二：线段法。本题涉及平均数的混合，结合题意可画出如下线段：



根据线段法“距离与量成反比”，可得距离之比 $= \frac{140 - (x-6)}{(x+10) - 140} = \frac{3y}{y} = \frac{3}{1}$ ，解得 $x = 134$ 。

故正确答案为 C。

61、正确答案是： C

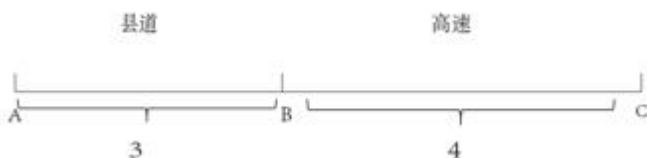
解析

根据题意可得，第四场得 72 分，则第三场得分为 $= \frac{72}{0.9} = 80$ 分，根据“前两场场均得分为第三场得分的 $\frac{3}{4}$ ”可得，前两场场均得分为 $80 \times \frac{3}{4} = 60$ 分，故前两场总得分 $= 60 \times 2 = 120$ 分，则甲队所有比赛平均每场得分 $= \frac{120 + 80 + 72}{4} = 68$ 分。

故正确答案为 C。

62、正确答案是： D

解析



题干中只给出时间，没有具体的速度和路程，可以用赋值法。如图所示，根据题意可赋值 AB 间路程为 3，BC 间路程为 4；设从 A 地开往 C 地时，AB 间速度为 V ，则 BC 间速度为 $2V$ ，用时 2 小时 30 分，即 150 分钟，代入公式：

$$\text{时间} = \frac{\text{路程}}{\text{速度}} = \frac{3}{V} + \frac{4}{2V} = 150 \text{ min, 解得 } V = \frac{1}{30}.$$

$$\text{从 C 地开往 A 地, BC 间速度不变, 为 } 2V, \text{ AB 间速度为 } (1 - \frac{1}{3})V = \frac{2}{3}V, \text{ 则返程用时} \\ = \frac{4}{2V} + \frac{3}{\frac{2}{3}V} = \frac{2}{V} + \frac{4.5}{V} = 195 \text{ min, 即 3 小时 15 分.}$$

故正确答案为 D。

63、正确答案是： D

解析

根据题意“每个工人的生产效率都相同”，可知甲乙车间的工人数比等于效率比。设乙车间原有工人数为 $2a$ ，则甲车间原有工人数为 $2a \times 1.5 = 3a$ 。由“从甲车间调派 30 名工人到乙车间之后，甲车间的生产效率是乙车间的 1.2 倍。”可得， $\frac{3a - 30}{2a + 30} = 1.2$ ，解得 $a = 110$ ，则乙车间原有工人数为 $2 \times 110 = 220$ 名，甲车间原有工人数为 $3 \times 110 = 330$ 名。甲车间调派 30 名工人到乙车间后，甲车间现有工人数为 $330 - 30 = 300$ 名，乙车间现有工人数为 $220 + 30 = 250$ 名。要想两个车间的生产效率相同，则两个车间工人数应相同为 $\frac{330 + 220}{2} = 275$ 名，那么需要从甲车间再调 $300 - 275 = 25$ 名工人到乙车间。

故正确答案为 D。

64、正确答案是： A

解析

设花生油每桶进价为 $100a$ 元，则玉米油每桶进价为 $100a \times (1 - 20\%) = 80a$ 元。根据题意可得表格：

	进价（元）	利润（元）	售价（元）
花生油	$100a$	$100a \times 24\% = 24a$	$100a + 24a = 124a$
玉米油	$80a$	$80a \times 30\% = 24a$	$80a + 24a = 104a$

根据“花生油比玉米油每桶售价高 10 元”可得， $124a - 104a = 10$ ，解得 $a = 0.5$ ，则玉米油每桶比花生油进价低 $100a - 80a = 20a = 20 \times 0.5 = 10$ 元。

故正确答案为 A。

65、正确答案是： B

解析

假设每台收割机原来每天可收割 1 吨水稻，则 x 应为 $180 \times 1 = 180$ 。更换了 y 台新款收割机后，生产效率变为 $1 \times (1 + 40\%) = 1.4$ ，余下的 $(180 - y)$ 台收割机升级后的效率变为 $1 \times (1 + 20\%) = 1.2$ 。根据题目要求“升级后的收割机每天水稻收割总量不低于 $\frac{2}{3}x$ 吨，新款收割机每天水稻收割总量不低于 $\frac{3}{5}x$ 吨”可列式

$$\begin{cases} 1.2(180 - y) \geq \frac{2}{3} \times 180 \\ 1.4y \geq \frac{3}{5} \times 180 \end{cases}$$
，化简整理得 $\frac{108}{1.4} \leq y \leq 80$ ，即近似为 $77.1 \leq y \leq 80$ ，且 y 为整数，故 y 可取 78、79、80 这三个值，3 种不同的可能性。

故正确答案为 B。

66、正确答案是： C

解析

每组信号中的数字可重复，且前两个数字必须为奇数，则只能是 1 或 3，故有 $2 \times 2 = 4$ 种可能；后两个数字则可以是四个数字中的任意数，故有 $4 \times 4 = 16$ 种可能。因此这组信号共有 $4 \times 16 = 64$ 种情况。为保证 x 值最小，则其它信号应尽可能多，因此假设每种信号传输次数都为 x ，即 $64x = 250$ ，解得 $x \approx 3.9$ ，最少 3.9 次，则向上取整为 4 次。

故正确答案为 C。

67、正确答案是： A

解析

每人撰写一部分，共 8 个部分，若想让发送次数尽可能少，则应由其中一人汇总，此时需要其余 7 人将自己的部

分发送给汇总人，共计7次。汇总人汇总后再发给其余7人，此时还需要7次，共计 $7+7=14$ 次。

故正确答案为A。

68、正确答案是： C

解析

根据题干可知，每年增量都为1.5亿元，则营业额是公差为1.5亿的等差数列。“十二五”期间（2011-2015），第一年是2011年，即为等差数列的首项，设2011年的营业额为 x 。根据等差数列通项公式： $a_n = a_1 + (n-1)d$ ，则“十三五”期间（2016-2020），2020年的营业额 $= x + (10-1) \times 1.5 = x + 13.5$ ；“十四五”期间（2021-2025），2021年的营业额 $= x + (11-1) \times 1.5 = x + 15$ ，2025年的营业额 $= x + (15-1) \times 1.5 = x + 21$ 。

根据等差数列求和公式： $S_n = \frac{n(a_1 + a_n)}{2}$ ；可得，“十二五”至“十三五”期间的营业额总和为 $\frac{10 \times (x + x + 13.5)}{2}$ ；

“十四五”期间的营业额总和为 $\frac{5 \times (x + 15 + x + 21)}{2}$ ，由题干可知，

$$\frac{5 \times (x + 15 + x + 21)}{2} = \frac{10 \times (x + x + 13.5)}{2} \times 80\%$$

，解得 $x = 12$ 。

则该企业在“十二五”至“十四五”期间的营业额总和为 $\frac{15 \times (x + x + 21)}{2} = 337.5$ 亿元。

故正确答案为C。

69、正确答案是： C

解析

方法一：给情况求概率，考虑公式：概率 $= \frac{\text{满足情况数}}{\text{总情况数}}$ 。总情况为连续的3年中五块试验田随机种植五种作物，有 $A_5^5 \times A_5^5 \times A_5^5$ 种情况。满足情况为A试验田至少2年种植同一种作物，情况数相对较多，正难则反，考虑反面情况：A试验田连续3年种植的作物各不相同，有 $A_5^3 \times A_4^4 \times A_4^4 \times A_4^4$ 种情况。则题目所求概率

$$= 1 - \text{反面情况概率} = 1 - \frac{A_5^3 \times A_4^4 \times A_4^4 \times A_4^4}{A_5^5 \times A_5^5 \times A_5^5} = 1 - \frac{5 \times 4 \times 3}{5 \times 5 \times 5} = 1 - \frac{12}{25} = \frac{13}{25} = 52\%$$

方法二：正面情况较复杂，讨论反面情况，即A试验田连续3年种植的作物各不相同的概率。A试验田第一年可以种植任意一种作物，概率为1；第二年可以种植剩余四种作物中的任意一种作物，概率为 $\frac{4}{5}$ ；第三年可以种植

剩余三种作物中的任意一种作物，概率为 $\frac{3}{5}$ 。则题目所求概率

$$= 1 - \text{反面情况概率} = 1 - 1 \times \frac{4}{5} \times \frac{3}{5} = 1 - \frac{12}{25} = \frac{13}{25} = 52\%$$

故正确答案为C。

70、正确答案是： B

解析

赋值该农产品在采用新的种植技术前的平均每亩产量为4，每千克售价为5，假设该农产品原来每亩的生产成本为 x ，则根据题意并结合公式：利润=售价-成本，可得下表：

	平均每亩产量	每千克售价	每亩售价	每亩生产成本	每亩利润
采用新技术前	4	5	$4 \times 5 = 20$	x	$20 - x$
采用新技术后	$4 \times (1+25\%) = 5$	$5 \times (1+20\%) = 6$	$5 \times 6 = 30$	$(1+35\%) \times x = 1.35x$	$30 - 1.35x$

则可知 $(20 - x) \times (1 + 100\%) = 30 - 1.35x$ ，解得 $x = \frac{200}{13}$ 。采用新种植技术后，每亩利润 $= 30 - 1.35x = \frac{120}{13}$ ，每

亩利润占每亩销售收入的比例 $= \frac{120}{30} = \frac{4}{13} \approx 30.77\%$ ，在25%~35%的范围内。

故正确答案为B。

71、正确答案是： B

解析

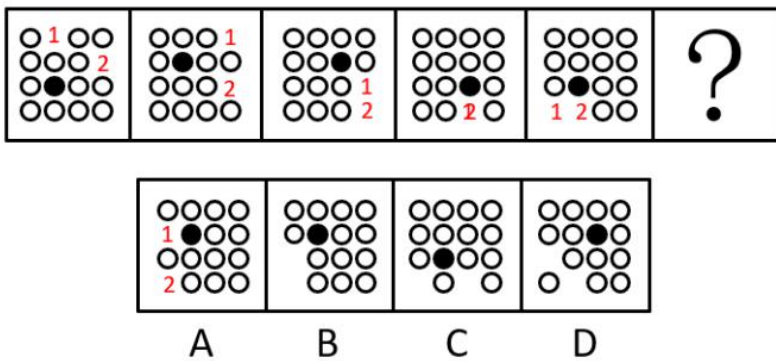
图形元素组成不同，且无属性规律，考虑数量规律。观察发现，图形被分割，封闭面明显，考虑数面，题干图形和选项都是3个面，无法排除，考虑面的细化。发现题干的 two 幅图都是由2个三角形的面和1个四边形的面组成，观察选项，只有B项是由3个三角形的面组成，没有四边形的面，不能和题干形成规律性，故只有B项不符合规律。

本题为选非题，故正确答案为B。

72、正确答案是： A

解析

图形元素组成相同，优先考虑位置规律。观察发现，图中小黑球沿16宫格的内圈每次顺时针移动一格，空白1沿外圈每次顺时针移动两格，空白2沿外圈每次顺时针移动一格，因此？处图形的小黑球、空白1和空白2的位置如下图所示，对应A项。

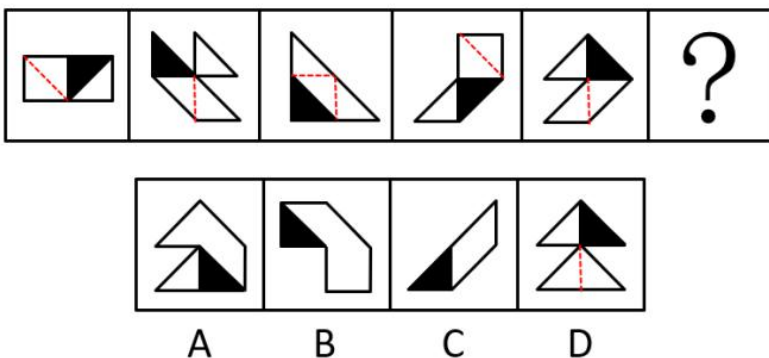


故正确答案为A。

73、正确答案是： D

解析

图形元素组成不同，考虑数量规律。每个图形中均存在一个黑色三角形和白色区域，并且题干所有图形中白色区域面积均为黑色区域面积的3倍，如下图所示，只有D项符合。



故正确答案为D。

74、正确答案是： D

解析

元素组成不同，优先考虑属性规律。观察发现，题干图形均为轴对称图形，且每幅图的对称轴依次呈顺时针旋转45°的规律，排除A、C两项。继续观察，题干每幅图形的对称轴均有穿过原图形的交点，排除B项，只有D项符合。

故正确答案为D。

75、正确答案是： C

解析

元素组成相似，优先考虑样式规律。九宫格优先横行看，第一行中，图2黑块叠加到图1可以得到图3；第二行验证满足此规律；第三行运用此规律，只有C项符合。

故正确答案为C。

76、正确答案是： C

解析

本题为分组分类题目，元素组成不同，优先考虑属性规律。观察发现，题干图形均由黑色部分和白色部分组成，图①②⑥中白色部分均为轴对称图形，图③④⑤中白色部分均为中心对称图形，故图①②⑥为一组，图③④⑤为一组。

故正确答案为C。

77、正确答案是： B

解析

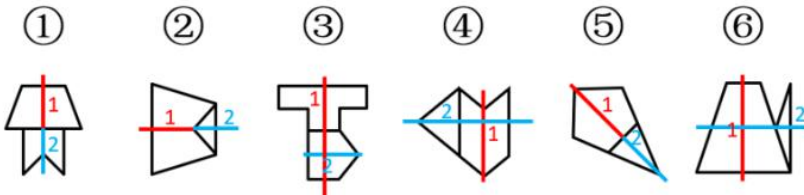
元素组成不同，且无明显属性规律，考虑数量规律。观察发现，题干图形“窟窿”较多，且分割区域明显，考虑数面，但数面无法选出正确答案，考虑面的细化。继续观察发现，图①③⑥中最小的面均为四边形，图②④⑤中最大的面均为四边形，故图①③⑥为一组，图②④⑤为一组。

故正确答案为B。

78、正确答案是： B

解析

元素组成不同，优先考虑属性规律。观察发现，题干图形均由两个轴对称图形组成，如下图所示，将所有图形的对称轴画出来后发现，图①②⑤中两个图形的对称轴方向相同，图③④⑥中两个图形的对称轴方向垂直，故图①②⑤为一组，图③④⑥为一组。

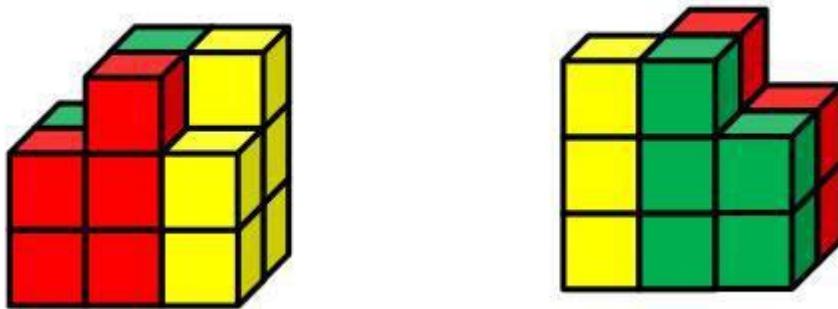


故正确答案为B。

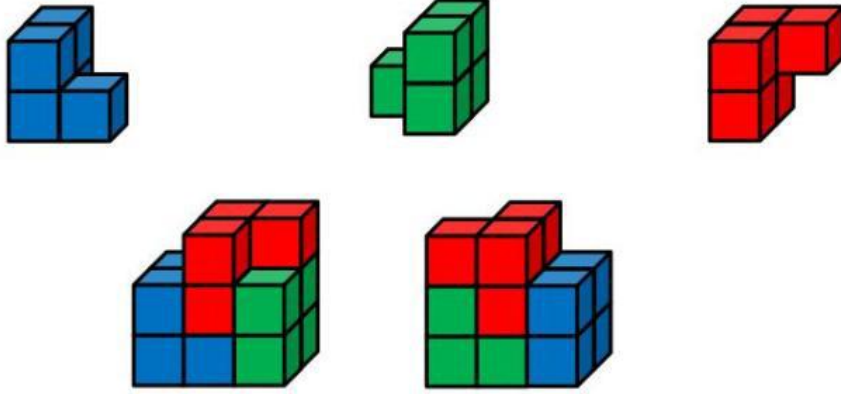
79、正确答案是： B

解析

本题考查立体拼合。四个选项中，A项的立体图形可以组成题干立体图形，如下图所示：



四个选项中，B项的立体图形可以组成题干立体图形，如下图所示：

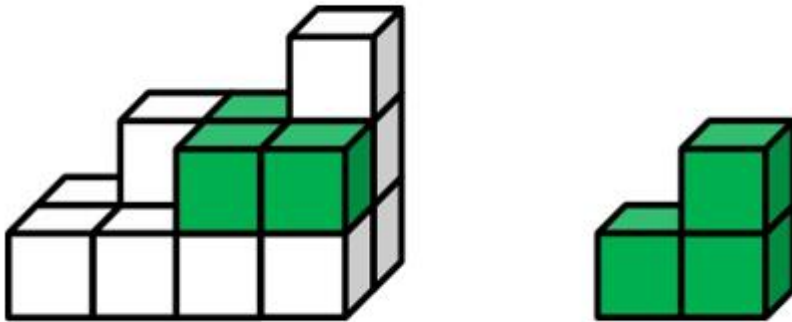


注：本题有误，AB项均能拼成。

80、正确答案是： D

解析

本题考查立体拼合。根据题干可知组成的是一个 8×3 的长方体，图①有3层，11个小方块，且最下面一层不缺方块，图②有3个小方块，可知要找一个有2层，10个小方块的图形，B项有13个小方块，C项有3层，排除B、C两项。从下向上逐层分析题干图形，第一层放了8个小方块，在第二层中把图②插进图①里，如下图所示，则第二层还差3个小方块，且3个小方块呈“L”形，排除A项。



故正确答案为D。

81、正确答案是： B

解析

第一步：找出定义关键词。

当事人适格：“就特定的诉讼”、“有资格以自己的名义成为原告或被告”、“成年人或法人”、“受本案例判决拘束的当事人”；

当事人非适格：“有缺陷的诉讼当事人”、“当事人因与特定诉讼标的没有事实上或法律上的关系”、“不是该诉讼标的的权利或法律关系主体”、“没有诉讼担当人的资格（比如失去财产管理与处分权等）”、“对该诉讼根本没有诉讼实施权”。

第二步：逐一分析选项。

A项：甲13岁被乙打伤并起诉乙，甲是未成年人，且在此案件中甲也不是法人，不符合“成年人或法人”，不符合“当事人适格”定义，排除；

B项：甲和乙离婚后，甲不支付孩子丙的抚养费，于是乙起诉甲，符合“就特定的诉讼”、“有资格以自己的名义成为原告或被告”、“成年人或法人”、“受本案例判决拘束的当事人”，符合“当事人适格”定义，当选；

C项：甲公司在公共工程的施工过程中因施工不当造成乙受伤，但乙要求的是国家赔偿，而不是甲公司赔偿，所以甲公司不符合“有资格以自己的名义成为原告或被告”、“受本案例判决拘束的当事人”，不符合“当事人适格”定义，排除；

D项：甲公司向乙公司借款100万，后甲公司破产，乙将甲列为被告，甲公司破产后已经不具备法人资格，不符合“成年人或法人”，不符合“当事人适格”定义，排除。

故正确答案为B。

82、正确答案是： A

解析

第一步：找出定义关键词。

“当事人互负债务，没有先后履行顺序的，应当同时履行”、“一方在对方履行之前有权拒绝其履行的请求”、“一方在对方履行债务不符合约定时，有权拒绝其相应的履行请求”。

第二步：逐一分析选项。

A项：甲从乙处购买汽车，发生了买卖行为，适用同时履行抗辩制度，约定买卖后买方负债体现为欠卖方钱，卖方负债体现为欠买方货品，符合“当事人互负债务，没有先后履行顺序的，应当同时履行”，在甲没有支付价款前，乙不交付汽车，符合“一方在对方履行债务不符合约定时，有权拒绝其相应的履行请求”，符合定义，当选；

B项：甲、乙约定各自出资100万成立丙公司，资金是需要给公司的，没有互负债务，不符合“当事人互负债务，没有先后履行顺序的，应当同时履行”，不符合定义，排除；

C项：甲向乙借用了相机，随后乙向甲借用了手机，甲未归还相机，乙不归还手机，甲借还相机和乙借还手机之间不是基于同一件事、同时发生的债务，因此也不需要同时履约，不符合“当事人互负债务，没有先后履行顺序的，应当同时履行”，不符合定义，排除；

D项：甲免费赠送乙一幅名画，因乙未支付运费，甲就不予交付给乙，没有互负债务，不符合“当事人互负债务，没有先后履行顺序的，应当同时履行”，不符合定义，排除。

故正确答案为A。

此题A、C两项的疑问点主要存在于对于“债务”的理解，结合相关专业法律知识，从专业层面A项确为同时履行抗辩权的范畴，如下可参考：

同时履行抗辩制度主要适用于双务合同，如**买卖**、互易、租赁、承揽、有偿委托、保险、雇佣、劳动等合同。

同时履行抗辩权的根据在于双务合同功能上的牵连性，因而它适用于双务合同，而不适用于单务合同和不真正的双务合同。可主张同时履行抗辩的，系基于**同一双务合同**而生的对待给付。如果双方当事人的债务不是基于同一双务合同而发生，即使在事实上有密切关系，也不得主张同时履行抗辩权。因此，成立同时履行抗辩权，必须有双方当事人基于同一双务合同互负债务这一要件。

83、正确答案是： B

解析

第一步：找出定义关键词。

“依权利人一方的意思而使法律关系发生、内容变更或消灭的权利”。

第二步：逐一分析选项。

A项：甲追回六岁儿子给网络主播的打赏，不满8周岁的未成年人为无民事行为能力人，由其法定代理人代理实施民事法律行为，甲作为法定代理人行使追回打赏的权利，符合“依权利人一方的意思而使法律关系发生、内容变更或消灭的权利”，符合定义，排除；

B项：甲按照合同约定从乙处采购一批手机，属于甲正常履行合同义务，不符合“依权利人一方的意思而使法律关系发生、内容变更或消灭的权利”，不符合定义，当选；

C项：乙违约，甲按照合同约定要求解除合同，符合权利人依权使法律关系内容变更或消灭，符合“依权利人一方的意思而使法律关系发生、内容变更或消灭的权利”，符合定义，排除；

D项：乙婚前未告知有重大疾病，甲请求撤销婚姻，符合权利人依权使法律关系消灭，符合“依权利人一方的意思而使法律关系发生、内容变更或消灭的权利”，符合定义，排除。

本题为选非题，故正确答案为B。

84、正确答案是： D

解析

第一步：找出定义关键词。

“行政机关为了实现行政管理或者公共服务目标”、“与公民、法人或者其他组织协商订立”、“具有行政法上权利义务内容的协议”。

第二步：逐一分析选项。

A项：某县自然资源管理局与某矿业公司，符合“行政机关为了实现行政管理或者公共服务目标”、“与公民、法人或者其他组织协商订立”；签订矿业权出让协议，符合“具有行政法上权利义务内容的协议”，符合定义，排除；

B项：某区人民政府与王某，符合“行政机关为了实现行政管理或者公共服务目标”、“与公民、法人或者其他组织协商订立”；签订政府保障性住房租赁协议，符合“具有行政法上权利义务内容的协议”，符合定义，排除；

C项：县房屋征收部门与被征人某教育局，符合“行政机关为了实现行政管理或者公共服务目标”、“与公民、法人或者其他组织协商订立”；签订国有土地上房屋征收补偿协议，符合“具有行政法上权利义务内容的协议”，符合定义，排除；

D项：关于联合整治超限超载专项行动合作协议，不符合“具有行政法上权利义务内容的协议”，不符合定义，当选。

本题为选非题，故正确答案为D。

85、正确答案是： B

解析

第一步：找出定义关键词。

经验假说：“根据观察或实验的种种结果及已有的科学原理”；

理论假说：“通过直觉、想象、抽象等思维过程”。

第二步：逐一分析选项。

A项：伽利略根据多次斜面实验的结果及已有的与重力相关的科学原理，提出了惯性概念，符合“根据观察或实验的种种结果及已有的科学原理”，符合经验假说，不符合理论假说，排除；

B项：哥德巴赫考察数字规律提出猜想，是一种抽象的思维过程，符合“通过直觉、想象、抽象等思维过程”，符合理论假说，当选；

C项：贝塞尔根据观察到的天狼星的运动及已有的与伴星相关的科学原理，提出了天狼星有伴星的猜测，符合“根据观察或实验的种种结果及已有的科学原理”，符合经验假说，不符合理论假说，排除；

D项：哥白尼根据在不同的时间和地点观察到的行星运行情况，结合已有的天体相关科学原理提出日心说，符合“根据观察或实验的种种结果及已有的科学原理”，符合经验假说，不符合理论假说，排除。

故正确答案为B。

86、正确答案是： B

解析

第一步：找出定义关键词。

“把两个短语或者句子表达的内容合并为一个短语或句子”、“把相同的成份放在一起”、“使短语或句子的前后两部分有一种分别相承的关系”。

第二步：逐一分析选项。

A项：“尧、汤水旱”。意思是尧君在位时遭遇洪水，汤君在位时遭遇大旱。句中尧水和汤旱是两方面的内容，符合“把两个短语或者句子表达的内容合并为一个短语或句子”，符合定义，排除；

B项：“行宫见月伤心色，夜雨闻铃肠断声。”意思是行宫里看见月亮仿佛是伤心的颜色，夜雨中听到铃响如闻断肠声，每个句子表达的是各自的内容，不符合“把两个短语或者句子表达的内容合并为一个短语或句子”、“把相同的成份放在一起”、“使短语或句子的前后两部分有一种分别相承的关系”，不符合定义，当选；

C项：“继之以规矩准绳，以为方圆平直。”意思是用圆规、曲尺来制作方的、圆的，用水准、绳墨来制作平的、直的东西。句中规矩、准绳属于相同成分，方圆、平直属于相同成分，且两句为顺承关系，符合“把相同的成份放在一起”、“使短语或句子的前后两部分有一种分别相承的关系”，符合定义，排除；

D项：“父之遗书，母之杯圈，感其手口之泽，不忍读用。”意思是父亲留下的书籍，母亲用过的杯圈，觉得上面有汗水和唾水，就不忍再阅读使用。句中的手口之泽为遗书上的汗水和杯圈上的唾水，是两方面的内容，符合“把两个短语或者句子表达的内容合并为一个短语或句子”，符合定义，排除。

本题为选非题，故正确答案为B。

87、正确答案是： D

解析

第一步：找出定义关键词。

“在沟通过程中”、“当讯息接收方察觉对方话语中的指责时”、“做出的自我保护性的回应”、“例如否认、辩解、攻击等”。

第二步：逐一分析选项。

A项：“你比我做事还不认真”属于在受到指责时攻击对方，符合关键词“做出的自我保护性的回应”、“例如否认、辩解、攻击等”，符合定义，排除；

B项：“你知道我做事一向很认真”属于否认了对方的指责，符合关键词“做出的自我保护性的回应”、“例如否认、辩解、攻击等”，符合定义，排除；

C项：“最近身体不好，没办法全力以赴”属于在受到指责时为自己辩解，符合关键词“做出的自我保护性的回应”、“例如否认、辩解、攻击等”，符合定义，排除；

D项：“很抱歉，由于我不认真，给你带来麻烦了”属于接受了指责，没有自我保护性的回应，不符合关键词“做出的自我保护性的回应”、“例如否认、辩解、攻击等”，不符合定义，当选。

本题为选非题，故正确答案为D。

88、正确答案是： B

解析

第一步：判断题干词语间逻辑关系。

先礼后兵是指先以讲礼貌的方式与对方交涉，行不通时再使用强硬的手段。在词语中，先与后、礼与兵分别为反义关系。

第二步：判断选项词语间逻辑关系。

A项：居安思危指虽然处在平安的环境里，也想到有出现危险的可能。在词语中，安与危为反义关系，但居与思并非反义关系，与题干逻辑关系不一致，排除；

B项：头重脚轻指头脑发胀，脚下无力。在词语中，头与脚、重与轻分别为反义关系，与题干逻辑关系一致，当选；

C项：鞍前马后指马前马后，追随左右。在词语中，前与后为反义关系，但鞍与马并非反义关系，与题干逻辑关系不一致，排除；

D项：生离死别指分离好像和死者永别一样。在词语中，生与死为反义关系，但离与别为近义关系，与题干逻辑关系不一致，排除。

故正确答案为B。

89、正确答案是： C

解析

第一步：判断题干词语间逻辑关系。

兴趣可以比喻成胃口，胃口与兴趣构成比喻象征义。

第二步：判断选项词语间逻辑关系。

A项：心属于身体器官，而心腹是象征亲信的人，心腹与器官并无明显逻辑关系，与题干逻辑关系不一致，排除；

B项：黑马可以指在比赛中一鸣惊人的获胜者，二者为对应关系，与题干逻辑关系不一致，排除；

C项：学生可以比喻成桃李，桃李与学生构成比喻象征义，与题干逻辑关系一致，当选；

D项：亲人可以比喻成骨肉，亲人与骨肉构成比喻象征义，但两词顺序与题干相反，与题干逻辑关系不一致，排除。

故正确答案为C。

90、正确答案是： D

解析

第一步，判断题干词语间逻辑关系。

“大米”是“大米粥”的组成部分，二者之间为包容关系中的组成关系。

第二步，判断选项词语间逻辑关系。

A项：“蜘蛛网”是“蜘蛛”吐丝所编成的网状物，与题干逻辑关系不一致，排除；

B项：“玻璃水”的作用是清洗“玻璃”，与题干逻辑关系不一致，排除；

C项：“马尾辫”因看起来像“马尾”而得名，与题干逻辑关系不一致，排除；

D项：“图书”是“图书馆”的组成部分，二者之间为包容关系中的组成关系，与题干逻辑关系一致，当选。

故正确答案为D。

注：本题题干也可以看成“原材料与成品”的对应关系，但如果这么理解，是没有答案的，说明本题出题人没有细究对应关系与组成关系的区别，在这种情况下，可以择优选择组成关系。

91、正确答案是： C

解析

第一步：判断题干词语间逻辑关系。

电影和话剧是两种不同的艺术形式，二者为并列关系，演员是在电影和话剧中进行表演的人。

第二步：判断选项词语间逻辑关系。

A项：公路一般指市区以外的可以通过各种车辆的宽阔平坦的道路，与人行道为并列关系，但机动车不能在人行道上行驶，与题干逻辑关系不一致，排除；

B项：空调是一种电器，二者为种属关系，与题干逻辑关系不一致，排除；

C项：数学课和体育课是两种不同的课程，二者为并列关系，教师是在数学课和体育课中进行授课的人，与题干逻辑关系一致，当选；

D项：运算和存储是计算机的两个功能，存储是硬盘的功能，与题干逻辑关系不一致，排除。

故正确答案为C。

92、正确答案是： C

解析

第一步：判断题干词语间逻辑关系。

道教和基督教是两种不同的宗教，二者为并列关系，基督新教是基督教的三大流派之一，二者为种属关系。

第二步：判断选项词语间逻辑关系。

A项：软件由程序和文档构成，二者是组成关系，与题干逻辑关系不一致，排除；

B项：怀表和手表佩戴形式不同，二者为并列关系，电子表是内部装配有电子元件的表，有的电子表是怀表，有的电子表不是怀表，有的电子表是手表，有的电子表不是手表，电子表与怀表、手表均为交叉关系，与题干逻辑关系不一致，排除；

C项：淡水湖和咸水湖是并列关系，死海是咸水湖，二者为种属关系，与题干逻辑关系一致，当选；

D项：含羞草、玫瑰花、茉莉花是三种不同的植物，三者为并列关系，与题干逻辑关系不一致，排除。

故正确答案为C。

93、正确答案是： A

解析

第一步：判断题干词语间逻辑关系。

罪犯是指因犯罪而服刑的人，被告人在法庭由法官进行审判，被判定有罪后成为罪犯，被告人是审判对象，法庭是审判场所，罪犯是审判产生的结果，三者之间为对应关系。

第二步：判断选项词语间逻辑关系。

A项：江水在水电站通过一系列操作后产生交流电，江水是操作的对象，水电站是进行操作场所，交流电是操作之后的产物，与题干逻辑关系一致，保留；

B项：投资者与消费者是市场的两个不同主体，二者为并列关系，与题干逻辑关系不一致，排除；

C项：高中生努力学习，通过高考考上大学后成为大学生，但学习并不是场所，与题干逻辑关系不一致，排除；

D项：种子在试验田经过培育后长成农作物，种子是试验对象，试验田是试验场所，农作物是试验结果，与题干逻辑关系一致，保留。

比较A、D两项，题干中法庭是被告人成为罪犯的必然场所，A项中水电站是江水产生交流电的必然场所，而D项中试验田并不是种子长成农作物的必然场所，A项比D项与题干逻辑关系更一致。

故正确答案为A。

94、正确答案是： D

解析

逐一代入选项。

A项：潮汐是一种自然现象，指海水在月亮等天体作用下所产生的周期性运动，因此潮汐是由月亮引起的，二者为因果关系，剪刀是理发师理发时使用的工具，二者为工具对应关系，前后逻辑关系不一致，排除；

B项：月亮和太阳是并列关系，有的学徒是理发师，有的学徒不是理发师，有的理发师是学徒，有的理发师不是学徒，二者为交叉关系，前后逻辑关系不一致，排除；

C项：月光是从月亮照射到地球的光线，但光线来源于太阳，二者为对应关系，有的造型师是理发师，有的造型师不是理发师，有的理发师是造型师，有的理发师不是造型师，二者为交叉关系，前后逻辑关系不一致，排除；

D项：月亮是一个天体，理发师是一种职业，均为种属关系，前后逻辑关系一致，当选。

故正确答案为D。

95、正确答案是： B

解析

逐一代入选项。

A项：滚轮是行李箱的组成部分，二者为组成关系，勺子是烹饪工具，二者为对应关系，前后逻辑关系不一致，排除；

B项：行李箱是用于旅行的工具之一，砂锅是用于烹饪的工具之一，二者均为工具对应关系，前后逻辑关系一致，当选；

C项：行李箱有不同的品牌，二者为对应关系，厨师烹饪，二者为主谓关系，前后逻辑关系不一致，排除；

D项：保险箱与行李箱是用途不同的两种箱子，二者为并列关系，红烧是一种烹饪方式，二者为种属关系，前后逻辑关系不一致，排除。

故正确答案为B。

96、正确答案是： B

解析

第一步：分析题干条件。

- (1) 张、赵书不同，专题数不同
- (2) 1人选择了1个专题，2人选择了2个专题
- (3) 李：第三卷，3个专题
- (4) 每本书都有人挑选，王、赵：第一卷

第二步：根据题干条件进行推理。

先从“条件（3）”入手进行推理，由条件（3）可知小李是3个专题，则剩余的小张、小王、小赵应与条件（2）匹配，又根据条件（1）小张、小赵专题数不同可知，小张、小赵中1人选1个专题，1人选2个专题，则另外一个选2个专题的人为小王。因此，小王选择了2个专题。

故正确答案为B。

97、正确答案是： D

解析

第一步：找出论点和论据。

论点：2020年的冬天将成为我国60年来最冷的一个冬天。

论据：2020年的冬天似乎比往年更早到来。还没进入11月份，我国部分地区就出现了第一场降雪和气温降至零度以下的情况。

本题的论点说的是2020年冬天将是我国60年以来最冷的冬天，论据说的是第一场降雪和气温降至零下的时间，论点论据话题不一致，可以优先考虑拆桥。

第二步：逐一分析选项。

A项：选项指出其他地区气温并未出现较往年明显的下降，因此，不能得出2020年是不是我国最冷的冬天，可以削弱，保留；

B项：选项指出一些地区往年几乎没有出现过11月前出现大雪天气的情况，只能说明2020年的天气反常，但是不能得出2020年整个冬天是不是60年以来最冷的冬天，无法削弱，排除；

C项：选项指出近年来我国冬季平均气温呈上升趋势，无法得知2020年整个冬天是不是60年以来最冷的冬天，无法削弱，排除；

D项：选项指出第一场降雪的时间与整个冬天的平均气温无明显相关，即不能由第一场降雪的时间得出整个冬天的气温情况，切断了论点与论据的联系，可以削弱，保留。

对比A、D两项，A项其他地区气温未明显下降，这些地区有多少，对整个中国的平均气温的影响有多少，均不明确，即削弱力度比较弱，D项是拆桥削弱，说明由当前的论据推不出论点，力度比较强，因此，排除A项，锁定D项。

故正确答案为D。

98、正确答案是： A

解析

第一步：找出论点和论据。

论点：骨折高发导致了70岁以上老人死亡率的上升。

论据：1990年，W市70岁以上老人骨折发生率很高，同时，70岁以上老人的死亡率也很高。

本题论点论据都在讨论骨折高发和70岁以上老人死亡率之间的关系，论点论据话题一致，且论点中存在因果关系，可优先考虑因果倒置和他因削弱。

第二步：逐一分析选项。

A项：该项说的是1990年W市正在经历战乱，说明战乱也是70岁以上老人死亡率高的原因，提出了另外一个导致70岁以上老人死亡率上升的关键因素，属于他因削弱，可以削弱，当选；

B项：该项说的是W市很多70多岁以上的老人都是独居老人，而论点说的是骨折高发导致了70岁以上老人死亡

率的上升，话题不一致，无法削弱，排除；

C项：该项说的是此后十年，W市70岁以上老人的骨折率和死亡率一直很高，强调数据高，而论点强调的是骨折高发导致了70岁以上老人死亡率的上升，话题不一致，无法削弱，排除；

D项：该项说的是W市60岁到65岁老人骨折发生率是70岁以上老人的2倍，只说了两个年龄段之间骨折发生率的关系，并没有涉及死亡率，而论点说的是骨折高发导致了70岁以上老人死亡率的上升，话题不一致，无法削弱，排除。

故正确答案为A。

99、正确答案是： D

解析

第一步：找出论点和论据。

论点：公众对糖的危害性的警觉导致了白糖销售量的下降。

论据：近年来，公众对于糖有害健康的讨论越来越多。数据表明白糖的销售量明显下降。

本题论点论据都在讨论公众对糖的危害性和白糖销售量下降之间的关系，论点论据话题一致，且论点中存在因果关系，可优先考虑因果倒置和他因削弱。

第二步：逐一分析选项。

A项：该项说的是盐和醋的销售量近年来不断攀升，而论点话题的主体是白糖的销售量，主体不一致，无法削弱，排除；

B项：该项说的是现在人均白糖消费量是10年前的80%，与论点讨论的导致白糖销售量下降的原因无关，无法削弱，排除；

C项：该项说的是减少白糖摄入后，一些嗜甜者出现了睡眠障碍，强调的是少吃糖后造成的反应，与论点讨论的导致白糖销售量下降的原因无关，无法削弱，排除；

D项：该项说的是近年来，白糖价格因为甘蔗种植面积大幅缩减而飙升，说明白糖价格飙升也是白糖销售量下降的原因，提出了另外一个导致白糖销售量下降的关键因素，属于他因削弱，可以削弱，当选。

故正确答案为D。

100、正确答案是： D

解析

第一步：找出论点和论据。

论点：转基因藻类的大量繁殖会产生毒素，而且会将水体中的氧气消耗殆尽，造成水中其他生物大量死亡，这会导致生态平衡被严重破坏。

论据：无。

本题的论点讨论的是转基因藻类大量繁殖最终会导致生态平衡被严重破坏，且本题没有论据，只有论点，优先考虑通过削弱论点的方式进行削弱。

第二步：逐一分析选项。

A项：该项指出很多科学家表示转基因藻类非常安全，但是没有提及科学家的观点是否准确，属于不明确项，无法削弱，排除；

B项：该项讨论的是转基因藻类经过简单加工可以提供理想的燃料，与论点话题不一致，属于无关项，无法削弱，排除；

C项：该项讨论的是需要找到一种替代燃料来供给全球的能源，与论点话题不一致，属于无关项，无法削弱，排除；

D项：该项指出过去20年，发生过多起实验室培植的转基因藻类外流事件但没有给自然环境造成严重后果，说明转基因藻类在自然环境中不会因为大量繁殖而破坏生态平衡，削弱论点，当选。

故正确答案为D。

101、正确答案是： B

解析

第一步：找出论点和论据。

论点：最有可能的解释是这些物种源于亚洲，然后从亚洲迁移到了非洲。

论据：最近科学家们在非洲的撒哈拉沙漠发现了早期灵长类动物 4 个物种的化石，这些物种可能生活在 3900 万年前，但它们与同期或者更早在非洲生活的物种都不相同，这表明它们是在其他地方进化后才到达非洲的。

本题论据讨论的是发现有早期灵长类动物 4 个物种是从其他地方进化后来到非洲的，论点讨论的是这 4 个物种是从亚洲迁移到非洲的，论点和论据讨论的话题一致，考虑补充论据来进行加强。

第二步：逐一分析选项。

A 项：该项讨论的是被发现的这 4 个物种有同一个祖先，与论点讨论的话题不一致，无法加强，排除；

B 项：该项指出在亚洲发现了这些早期灵长类动物化石，4500 万年前这些物种生活在亚洲，说明这些物种确实是从亚洲迁移到非洲的，补充论据，可以加强，当选；

C 项：该项讨论了进化成这 4 个早期灵长类动物的物种需要很长时间，且在非洲找不到其进化的痕迹，与论点讨论的话题不一致，无法加强，排除；

D 项：该项讨论了 3900 万年前这些早期灵长类动物在非洲有一段繁盛的发展时期，与论点讨论的话题不一致，无法加强，排除。

故正确答案为 B。

102、正确答案是： B

解析

第一步：找出论点和论据。

论点：吃得咸不咸跟高血压没有关系。

论据：五十年代的人，天天都吃咸菜疙瘩，也没有现在这么多人得高血压。

本题通过举例说明五十年代人的情况推出论点，可以考虑通过削弱论据、削弱论点或拆桥的方式进行削弱。

第二步：逐一分析选项。

A 项：该项表明过去的人可能得了高血压也不知道，削弱了论据中五十年代得高血压的人不多，可以削弱，排除；

B 项：该项表明吃太多盐所产生的除了高血压以外的负面后果有哪些，但并没有提及吃得咸会不会得高血压，属于无关项，无法削弱，当选；

C 项：该项表明五十年代的人作息规律和运动量大，可以起到降低血压的作用，进而使人们得高血压的可能性减少，所以尽管五十年代得高血压的人少，也不能排除吃得咸会导致高血压的可能性，属于拆桥，可以削弱，排除；

D 项：该项表明有很多因素都会导致高血压，所以论据中说的现代比五十年代有更多高血压患者，可能是因为现代人更多的吸烟、饮酒、精神紧张，所以无法排除吃得咸会导致高血压的可能性，属于拆桥，可以削弱，排除。

本题为选非题，故正确答案为 B。

103、正确答案是： A

解析

第一步：找出论点和论据。

论点：这种免疫新疗法对治疗胰腺癌有效果，应该进行推广。

论据：老王是胰腺癌晚期患者，医生曾告知他可能只能存活几个月。他在医生建议下，尝试了一种免疫新疗法，现在已生存了 5 年。

第二步：逐一分析选项。

A 项：该项表明目前免疫新疗法没有在临床中大面积推广，无法说明新疗法是否有效及以后是否应该推广，为无关项，无法削弱，当选；

B 项：该项表明这种免疫新疗法的效果与老王的个人体质有关，不一定能适用于其他人，所以不宜推广，可以削

弱，排除；

C项：该项讲的是手术与化疗可以起到延长5年生命的作用，所以老王能多活5年不一定是免疫新疗法的功劳，而且既然现有疗法同样有用，不一定要推广免疫新疗法，可以削弱，排除；

D项：该项表明仅根据论据中老王的情况不能推出该免疫新疗法可以推广的结论，可以削弱，排除。

本题为选非题，故正确答案为A。

104、正确答案是： B

解析

第一步：找出论点和论据。

论点：设置“多乘员车辆专用车道”（HOV），该车道只允许乘坐2人以上车辆进入，只有驾驶员一人的“单身车”不得在工作日的某些时间段内进入该车道，以此提高道路使用效率、缓解交通拥堵。

论据：无。

本题只有论点没有论据，预设削弱论点的方式进行削弱，即说明设置“多乘员车辆专用车道”（HOV）不能提高道路使用效率、缓解交通拥堵。

第二步：逐一分析选项。

A项：该项说的是单身车主找人合乘不易，这些人可能无法使用HOV，与设置HOV能否提高道路使用效率、缓解交通拥堵无关，无法削弱，排除；

B项：该项说的是设置HOV后，反而容易加剧交通拥堵，则设置HOV不能提高道路使用效率、缓解交通拥堵，削弱论点，可以削弱，当选；

C项：该项说的是有些单身车驾驶员可能采取手段侵占HOV，与设置HOV能否提高道路使用效率、缓解交通拥堵无关，无法削弱，排除；

D项：该项说的是通过鼓励乘坐公共交通工具更能提高道路使用效率，与设置HOV能否提高道路使用效率、缓解交通拥堵无关，无法削弱，排除。

故正确答案为B。

105、正确答案是： B

解析

第一步：找出论点和论据。

论点：不少人认为它们的存在将严重影响正常水稻的产量。

论据：这种杂草稻是通过基因组变异去驯化并适应环境的，有着正常水稻所不具备的强大生长优势。

本题为选非题，可以使用排除法，将可以支持的选项排除，剩余的即为无法支持的选项。

第二步：逐一分析选项。

A项：该项说的是杂草稻与正常水稻外观相似，无法轻易清除，说明杂草稻对正常水稻的影响无法轻易消除，则可能会影响正常水稻的产量，可以支持，排除；

B项：该项说的是混入杂草稻米粒会降低稻米的品质，而论点说杂草稻会影响正常水稻的产量，品质和产量话题不一致，无法支持，当选；

C项：该项说的是杂草稻生长速度快，会严重影响水稻的产量与品质，说明杂草稻确实会影响正常水稻的产量，可以支持，排除；

D项：该项说的是杂草稻会一直伴随水稻生长，对正常水稻的影响一直存在，则可能会影响正常水稻的产量，可以支持，排除。

本题为选非题，故正确答案为B。

106、正确答案是： C

解析

定位文字材料第二部分：2017年，入境旅游人数13948万人次；文字材料第五部分：2017年，中国公民出境旅

游人数 13051 万人次。则 2017 年，全国入境旅游人数较出境旅游人数多 $13948 - 13051 = 897$ 万人次。

故正确答案为 C。

107、正确答案是： A

解析

根据题干“2016 年……为……的多少倍”，结合材料时间是 2017 年，可判定本题为基期倍数问题。定位文字材料第一段：2017 年，……国内旅游人数 50.01 亿人次，比上年同期增长 12.8%；入出境旅游总人数 2.7 亿人次，增长 3.7%。根据公式：基期倍数 $= \frac{A}{B} \times \frac{1+b}{1+a}$ ，可得 2016 年，全国国内旅游人数约为入出境旅游总人数的倍数 $= \frac{50.01}{2.7} \times \frac{1+3.7\%}{1+12.8\%} < \frac{50.01}{2.7} \approx 18.5$ ，满足条件的只有 A 项。

故正确答案为 A。

108、正确答案是： D

解析

根据题干“2017 年……平均每人旅游消费……”，结合材料时间是 2017 年，可判定本题为现期平均数问题。定位文字材料第一部分：2017 年，……城镇居民 36.77 亿人次，……；农村居民 13.24 亿人次，……城镇居民花费 3.77 万亿元，……农村居民花费 0.80 万亿元。根据

平均每人旅游消费 $= \frac{\text{花费}}{\text{人次}}$ ，则 2017 年，城镇居民平均每人旅游消费比农村居民多 $= \frac{3.77 \text{ 万亿元}}{36.77 \text{ 亿人次}} - \frac{0.80 \text{ 万亿元}}{13.24 \text{ 亿人次}} \approx 1025 - 604 = 421$ 元。

故正确答案为 D。

109、正确答案是： D

解析

A 项：定位文字材料第四部分第一段：2017 年，入境外国游客人数 4294 万人次，亚洲占……，美洲占 8.2%，欧洲占……，大洋洲占 2.1%，非洲占 1.4%。根据公式：部分 = 整体 × 比重，可知入境外国游客人数占比越高，则

对应的人数越多，故亚洲（ ） > 欧洲（ ） > 美洲（8.2%） > 大洋洲（2.1%） > 非洲（1.4%），正确；

B 项：定位文字材料第二部分第一段：入境旅游人数按照入境方式分，船舶占 3.2%，飞机占 16.5%，火车占 0.8%，汽车占 22.2%，其他占 57.2%。根据公式：部分 = 整体 × 比重，可知入境旅游方式占比越高，则对应的人数越多，故其他方式（57.2%） > 汽车（22.2%） > 飞机（16.5%） > 船舶（3.2%） > 火车（0.8%），正确；

C 项：定位文字材料第二部分第二段：2017 年，入境过夜旅游人数 6074 万人次，比上年同期增长 2.5%。其中，外国人增长 3.8%；香港同胞增长 0.1%；澳门同胞增长 8.6%；台湾同胞增长 4.0%。可知：澳门同胞（8.6%） > 台湾同胞（4.0%） > 外国人（3.8%） > 香港同胞（0.1%），正确；

D 项：定位文字材料第四部分第二段：2017 年，按入境旅游人数排序，我国主要客源市场前 17 位国家如下：……日本、俄罗斯……马来西亚……印度……印度尼西亚……。可得：印度尼西亚 < 印度，错误。

本题为选非题，故正确答案为 D。

110、正确答案是： B

解析

A 项：定位文字材料第一段：2017 年，……旅游直接和间接就业 7990 万人，占全国就业总人口的 10.28%。

根据公式：整体 $= \frac{\text{部分}}{\text{比重}}$ ，可得全国就业总人口 $= \frac{7990 \text{ 万人}}{10.28\%} \approx 77700$ 万人 ≈ 7.8 亿人 < 8 亿人，错误；

B项：定位文字材料第三部分第一段：2017年，国际旅游收入1234亿美元……其中，外国人在华花费

695亿美元。根据公式：比重 $= \frac{\text{部分}}{\text{整体}}$ ，可知外国人在华花费占比 $= \frac{695\text{亿美元}}{1234\text{亿美元}} \approx 56\%$ ，超过五成，正确；

C项：定位文字材料第三部分第一段：2017年，国际旅游收入1234亿美元……其中，香港同胞在内地花费301亿美元……台湾同胞在大陆花费155亿美元。故

$\frac{\text{香港同胞在内地花费}}{\text{台湾同胞在大陆花费}} - 1 = \frac{301\text{亿美元}}{155\text{亿美元}} - 1 \approx 1.94 - 1 = 0.94$ ，即多不到一倍，错误；

D项：定位文字材料第四部分第一段：2017年，……按照年龄分，14岁以下人数占3.1%，15—24岁占13.2%，25—44岁占49.9%。可得：44岁以下年龄段游客人数占比 $= 3.1\% + 13.2\% + 49.9\% = 66.2\% < 70\%$ ，错误。

故正确答案为B。

111、正确答案是： A

解析

根据题干“……环比增长约……”，结合选项是百分数，可判定本题为一般增长率计算问题。定位文字材料第四部分第二段可知：8月份，进口天然气777万吨（1吨约为1380立方米），比上月增加39万

吨，同比增长37.3%。根据增长率 $= \frac{\text{增长量}}{\text{现期量} - \text{增长量}}$ ，可知本年度8月份，进口天然气环比增长率为：

$$\frac{39}{777 - 39} = \frac{39}{738} \approx 5.28\%$$

故正确答案为A。

112、正确答案是： B

解析

定位文字材料第一部分第三段可知：8月份，煤炭进口2868万吨，比上月略降33万吨，但仍保持较高水平，同比增长13.5%。1—8月份，煤炭进口2.0亿吨，同比增长14.7%。本年度7月份，煤炭进口量为 $2868 + 33 = 2901$ 万吨。则本年度上半年，即1—6月份，煤炭进口量 $= (1-8\text{月份煤炭进口量}) - 8\text{月份煤炭进口量} - 7\text{月份煤炭进口量} = 2.0\text{亿吨} - 2868\text{万吨} - 2901\text{万吨} = 14231\text{万吨}$ 。

（注意：选项尾数各不相同，可用尾数法快速锁定答案。）

故正确答案为B。

113、正确答案是： D

解析

根据题干“……降幅最大的和最小的……”，可判定本题为一般增长率比较问题。定位文字材料第一部分第四段可知：8月底，秦皇岛5500大卡煤炭综合交易价格为573元/吨，比7月底下降3元；5000大卡煤炭价格为510元/吨，比7月底下降17元；4500大卡煤炭价格为456元/吨，比7月底下降12元。根据增

长率 $= \frac{\text{增长量}}{\text{现期量} - \text{增长量}}$ ，8月底，秦皇岛5500大卡煤炭综合交易价格较7月底的增长率为

$$\frac{-3}{573 - (-3)} = \frac{-3}{576} \approx -0.5\%；5000\text{大卡煤炭价格较7月底的增长率为} \frac{-17}{510 - (-17)} = \frac{-17}{527} \approx -3.2\%；4500\text{大卡煤炭}$$

价格较7月底的增长率为 $\frac{-12}{456 - (-12)} = \frac{-12}{468} \approx -2.6\%$ 。比较可知8月底，秦皇岛煤炭综合交易价格环比降幅最大的是5000大卡煤炭，最小的是5500大卡煤炭。

故正确答案为D。

114、正确答案是： C

解析

A项：定位文字材料第一部分第二段，“8月份，煤炭主产区生产均开始回升。其中……山西同比下降0.9%”，并非所有产区均实现了增长，错误；

B项：定位文字材料第一部分第二段，“8月份……山西同比下降0.9%，降幅较上月收窄2.2个百分点”，则7月份，山西产区生产煤炭量同比增长率为： $-(0.9\% + 2.2\%) = -3.1\%$ ，错误；

C项：定位文字材料第一部分第二段，“8月份……陕西同比增长14.0%，增速较上月加快7.6个百分点”，则陕西产区8月份增长率为14.0%，7月份增长率为 $14\% - 7.6\% = 6.4\%$ ，即陕西产区7、8月份同时实现同比增长，其他产区均不满足，正确；

D项：定位文字材料第一部分第二段，“8月份，煤炭主产区生产均开始回升。其中，内蒙古同比增长10.0%，上月为下降1.4%；山西同比下降0.9%，降幅较上月收窄2.2个百分点；陕西同比增长14.0%，增速较上月加快7.6个百分点；新疆同比增长7.1%，上月为下降5.5%”，故7月份，内蒙古产区降幅为1.4%；山西产区降幅为 $0.9\% + 2.2\% = 3.1\%$ ；新疆产区降幅为5.5%。即同比降幅的大小排序是新疆 > 山西 > 内蒙古，错误。

故正确答案为C。

115、正确答案是： D

解析

A项：定位文字材料第二部分第一段和第二段，“1—8月份，原油产量12595万吨，同比下降1.8%……1—8月份，进口原油29919万吨，同比增长6.5%”，1—8月份，原油进口量为29919万吨，原油生产量为12595万吨，故1—8月份，原油进口量高于原油生产量，正确。

B项：定位文字材料第一部分第一段，“8月份，原煤产量3.0亿吨，同比增长4.2%，上月为下降2.0%”，定位文字材料第四部分第一段，“8月份，天然气产量129亿立方米，同比增长9.7%，增速比上月回落0.8个百分点”，定位文字材料第五部分第一段，“8月份，发电量6404.9亿千瓦时，同比增长7.3%，增速比上月加快1.6个百分点”，故8月份，原煤产量的同比增长率为4.2%，天然气产量的同比增长率为9.7%，发电量的同比增长率为7.3%，同比增速均为正，均增长，正确。

C项：定位文字材料第五部分第二段，“8月份，除风电外，其他品种电力生产同比增速较7月份均有所加快。其中火电同比增长6.0%，比上月加快1.7个百分点；水电增长11.5%，加快5.5个百分点；核电增长16.9%，加快2.7个百分点；太阳能发电增长12.2%，加快1.3个百分点”，故8月份，火电发电量的同比增长率为6.0%，水电发电量的同比增长率为11.5%，核电发电量的同比增长率为16.9%，太阳能发电量的同比增长率为12.2%。同比增长幅度的大小排序是核电 > 太阳能 > 水电 > 火电，正确。

D项：定位文字材料第四部分第一段和第二段，“8月份，天然气产量129亿立方米……8月份，进口天然气777万吨（1吨约为1380立方米）”，则8月份，天然气进口量为 $777 \times 10000 \times 1380 \approx 107$ 亿立方米，天然气进口量与天然气产量相差不大，故我国对进口天然气依赖较大，错误。

本题为选非题，故正确答案为D。

116、正确答案是： C

解析

根据注释“‘四上’企业包含表中所列6个一级分类”，定位表格材料可知，2015年S省“四上”企业的负债分别为56888.8亿元、9846.8亿元、35200.6亿元、12584.6亿元、888.9亿元、26358.9亿元。故总计负债 = $56888.8 + 9846.8 + 35200.6 + 12584.6 + 888.9 + 26358.9$
 $\approx 57000 + 10000 + 35000 + 13000 + 1000 + 26000 = 142000$ 亿元，即14.2万亿元，与C项最为接近。

故正确答案为C。

117、正确答案是： D

解析

根据题干“2015年……是……的几倍”，结合材料时间为2015年，可判定本题为现期倍数问题。定位表格材料可得，规模以上工业企业资产总计为107061.7亿元、负债总计为56888.8亿元，限额以上批发和零售业企业资产总计为17536.8亿元、负债总计为12584.6亿元。根据注释“所有者权益 = 资产 - 负债”，可得所求倍数 = $\frac{107061.7 - 56888.8}{17536.8 - 12584.6} \approx \frac{50200}{4900} \approx 10.2$ ，与D项最为接近。

故正确答案为D。

118、正确答案是： A

解析

根据题干“2015年……资产负债率高于60%的行业有几个”，可判定本题为比值比较问题。根据注释“资

产负债率 = $\frac{\text{负债}}{\text{资产}}$ ”，定位表格材料可得，规模以上各服务业企业资产负债率分别为：

交通运输、仓储和邮政业： $\frac{5651.2}{9600.7} < 60\%$ ；信息传输、软件和信息技术服务业： $\frac{1762.5}{3218.5} < 60\%$ ；租赁和商务服
 务业： $\frac{15029.8}{27332.2} < 60\%$ ；科学研究和技术服务业： $\frac{1432.9}{2607.5} < 60\%$ ；水利、环境和公共设施管理业： $\frac{1221.4}{2120.4} < 60\%$ ；
 居民服务、修理和其他服务业： $\frac{87.2}{132.6} > 60\%$ ；教育： $\frac{68.4}{138.8} < 60\%$ ；卫生和社会工作： $\frac{179.1}{270.7} > 60\%$ ；文化、体
 育和娱乐业： $\frac{568.0}{994.4} < 60\%$ ；房地产服务业： $\frac{358.3}{523.5} > 60\%$ 。

故有居民服务、修理和其他服务业，卫生和社会工作，房地产服务业共3个行业资产负债率高于60%。

故正确答案为A。

119、正确答案是： B

解析

根据题干“2015年……占……的比重在以下哪个范围内”，可判定本题为现期比重计算问题。定位表格材料可得：2015年S省交通运输、仓储和邮政业资产总计9600.7亿元，负债总计5651.2亿元；规模
 以上服务业企业资产总计46939.4亿元，负债总计26358.9亿元。根据注释“所有者权益 = 资产 - 负债”，可得

所求占比 = $\frac{\text{部分量}}{\text{总体}} = \frac{9600.7 - 5651.2}{46939.4 - 26358.9} \approx \frac{3950}{20600} \approx 19\%$ ，在B项范围内。

故正确答案为B。

120、正确答案是： B

解析

A项：定位表格材料可得：限额以上住宿和餐饮业企业资产总计1211.0亿元，负债总计888.9亿元。根据注释

可得，所求资产负债率 = $\frac{\text{负债}}{\text{资产}} = \frac{888.9}{1211.0} < 80\%$ ，并非超过80%，不能推出，排除；

B项：定位表格材料可得：房地产开发企业负债总计35200.6亿元；资质等级建筑业企业负债总计9846.8亿元。

则前者是后者的倍数 = $\frac{35200.6}{9846.8} = 3^+$ ，可以推出，当选；

C项：定位表格材料可得：规模以上服务业企业中，资产最少的行业是居民服务、修理和其他服务业（132.6亿
 元），其负债（87.2亿元）>教育负债（68.4亿元），并非最少，不能推出，排除；

D项：定位表格材料可得：租赁和商务服务业资产总计27332.3亿元；规模以上服务业企业资产总计46939.4亿

元。则前者占后者的比重 = $\frac{27332.3}{46939.4} \approx \frac{27332.3}{46900} < 70\%$ ，不到七成，不能推出，排除。

故正确答案为B。