

2007 年江西省公务员录用考试《行政职业能力测验》试卷

(参考时限: 120 分钟 满分: 100 分)

第一部分 言语理解与表达

(共 20 题, 参考时限 20 分钟)

每道题包含一段话或一个句子, 后面是一个不完整的陈述, 要求你从四个选项中选出一个来完成陈述。注意: 答案可能是完成对所给文字主要意思的提要, 也可能是满足陈述中其他方面的要求, 你的选择应与所提要求最相符合。

请开始答题 (1-20 题):

1. 从头开始是人生经常可能遇到的境况。大至地震, 战争, 国破家亡, 死里逃生, 事业一败涂地。小至丧偶, 失恋, 经济破产, 钱财被窃, 身上一文不名, 凡此种种, 皆会使你不同程度地产生一种废墟感。当此之时, 最健康的心态便是忘掉你曾经拥有的一切, 忘掉你所遭受的损失, 就当你是赤条条刚来到这个世界, 你对自己说: “那么好吧, 让我从头开始吧!” 你不是坐在废墟上哭泣, 而是拍拍屁股, 朝前走去, 来到一块空地, 动手重建, 真正把你此刻孑然一身所站立的地方当作了你人生的起点。

这段文字要表明的主要意思是

()

- A. 从头开始是人生经常可能遇到的情况
B. 最健康的心态便是忘掉你曾经拥有的一切
C. 从零开始是人生常态, 人要勇于从零开始
D. 人要勇于将所站的地方当作人生的起点

2. 击剑被视为欧洲的传统体育项目。从斯巴达克斯的角斗, 到中世纪的风流骑士, 都把击剑当作一门格斗技术, 此后火器取代了冷兵器, 击剑仍作为一项体育项目运动在欧洲时代繁衍。

这段话主要支持的论点是

()

- A. 击剑历史悠久
B. 击剑是一种传统体育项目
C. 击剑是欧洲的传统体育项目
D. 击剑是一门格斗技术

3. 澳大利亚研究人员最新的调查结果显示, 银河系中十分之一的行星可能具备生命存在的必要条件。这些行星的平均“年龄”大多比太阳早 10 亿年, 从理论上讲, 在这个时间段, 任何生命都有足够多的时间进化。根据文意, 理解准确的是

()

- A. 澳大利亚研究人员完成了一次最新调查
B. 银河系的行星可能存在生命
C. 行星的平均“年龄”都比太阳早 10 亿年
D. 最新发现银河系十分之一的行星可能存在生命

4. 感人心者, 莫先乎情, 无论是血浓于水的亲情, 不计得失的友情, 还是海枯石烂永不不变心的爱情, 只要是出自内心深处的真情、挚情, 都能拨动人们的心弦, 奏出荡气回肠、感人肺腑的乐章!

这段文字主要想说明的是

()

- A. 人的情感是十分丰富的
B. 亲情、友情、爱情都是“感人心”的“情”
C. 发自内心的“情”最能“感人心”, 创造美好境界
D. 情感会奏出荡气回肠、感人肺腑的乐章

5. 专家指出, 高糖、高蛋白饮食可促进近视的发生与发展, 因糖在体内代谢中需大量维生素 B, 致使维生素 B 过多消耗, 影响了钙的代谢, 从而使眼球壁的弹性降低, 眼轴变长, 导致近视。钙是人体最活跃的元素之一, 对神经肌肉的应激、神经总冲动的传导等生理过程起着重要的作用, 若缺乏, 易导致眼睛疲劳, 进而发展成近视。

对这段文字理解不正确的是

()

- A. 近视的产生, 与人体缺乏钙等微量元素有关
B. 高糖、高蛋白饮食是促进近视发生的直接原因
C. 过多食糖影响钙的代谢
D. 近视的产生与过多消耗维生素 B 有一定关系

6. 大众文化虽然具有天生的民主品格, 可以被广泛分享, 但是它对广度的无限制追求必然使它成为无深度的文化。为了迎合大众的平均理解力和对于娱乐的需求, 大众文化在诞生之日起就不以独创性和个性化为指归。

下列对大众文化的特征归纳不正确的是

()

- A. 大众文化是不追求深度的文化
B. 大众文化是一种接受度极高的文化
C. 大众文化努力迎合大众心理
D. 大众文化以民主性为宗旨

7. 秦始皇嬴政继位以后, 暴戾恣睢, 激起六国遗民的反对, 为了诅咒他, 有人给秦始皇的使者一块璧玉, 让他传话给秦始皇: “今年祖龙死了。”

根据这段文字可以推断的是

()

- A. 在秦始皇时, 人们已将龙与皇帝联系起来
B. 祖龙是秦始皇的尊称
C. 封建帝王常利用人们对图腾的崇拜神化自己
D. 龙是祥瑞之物, 秦王的一切与龙有关

8. 从理论上说, 语言交流应该是彼此平等、相互影响, 每种方言都有平等挤进“中心”的权利, 不同文明间的交流应该对等地相互吸收“外来语”。但实际上语言也十分“势利”, 如同流水, 也是从高往低流, 根本不可能完全“平等”。

下列说法不符合作者原意的是

()

- A. 世界上各种语言地位并不平等
B. 世界上各种语言都有可能互相影响
C. 各种语言之间的交流实际上是对等的
D. 有些语言的影响力超过了其他语言

9. 人们如何可以判定一个人没有自信? 就是他对别人的态度的过度敏感和过度反应, 那是“自尊”的过度膨胀, 其结果却可能适得其反。这位学者这次自尊失当, 恰恰反映了他还缺乏自信。这不是在示强而是示弱; 不是别人在毁掉你, 而是你自己在毁掉你自己的尊严。这个道理, 应该是捍卫尊严者的最基础的课程。

这段文字主要说明的是 ()

- A. 自尊和自信实际是一回事
- B. 过度自尊实际上是没有自信
- C. 自尊的人往往是过度敏感
- D. 捍卫自尊说明没有自信

10. 智力是一种极其复杂的、多样的现象, 不可能做定量的线性测量, 并不存在一种可以比较正常人的智力高低的方法。所谓智商测试, 测量的不过是数学、推理、语汇方面的学习能力。智商测试在学校教育中有其应用价值, 但不宜夸大其作用, 更不能产生它是在测量智力的误解。

对这段话的意思理解不正确的是 ()

- A. 正常人的智力高低难以测量
- B. 智商的高低并非真正反映智力的高低
- C. 智商测试只可应用于学校教育中
- D. 智商测试主要测量的是某些学习能力

11. 令人炫耀自己的博学, 每每搬出古人, 但古人之所以可以在学问上_____我们, 有一个重要的秘密, 那就是: 他们心头没有那么多文化垃圾。

填入划横线部分最恰当的一项是 ()

- A. 蔑视
- B. 藐视
- C. 轻视
- D. 傲视

12. 以变制变, 是一种_____, 是一种智慧。世上的万事万物都有其特殊性, 因此在尊重客观_____的同时, 要善于以变制变, 不断提高自己的应变能力, _____赢得主动权。

填入划横线部分最恰当的一项是 ()

- A. 谋略 规律 进而
- B. 策略 规则 从而
- C. 策略 规律 从而
- D. 谋略 规则 进而

13. ①如果有了正确的理论, 只是把它_____, 并不实行, 这种理论再好也是没意义的。

②明摆着是歪理邪说, 本应_____才是, 却有那么多人相信。真令人想不通。

③这孩子真怪, 别的什么都不怕, 却怕癞蛤蟆, 一只癞蛤蟆就吓得_____地惊叫起来。

依次填入划横线部分最恰当的一项是 ()

- A. 束之高阁 不以为意 失魂落魄
- B. 奉若神明 不以为然 惴惴不安
- C. 奉若神明 不以为然 失魂落魄
- D. 不了了之 不以为意 惴惴不安

14. 正是由于中国等亚洲国家对日本当时(麦克阿瑟统治期)比现在问题更严重的历史教科书_____, 错失了_____影响的最佳时机, 一代新日本人长成了, 问题才更_____了。

依次填入划横线部分最恰当的一项是 ()

- A. 熟视无睹 实行 复杂
- B. 沉默不语 实行 棘手
- C. 沉默不语 施加 棘手
- D. 熟视无睹 施加 复杂

15. 铭心的挫折, 有助于驱逐人生的幻想和幼稚, _____了战胜挫折的艰难和壮丽, 会使我们更有勇气_____命运的残酷, 谁说不期而至的挫折不是一种机遇的_____?

填入划横线部分最恰当的一项是 ()

- A. 体验 正视 恩赐
- B. 体味 正视 赏赐
- C. 体验 直面 赏赐
- D. 体味 直面 恩赐

16. 我始终_____, 开始在内心生活得更严肃的人, 也会在外在上开始生活得更_____. 在一个奢华浪费的年代, 我希望能向世界_____, 人类真正要的东西是非常之微小的。

填入划横线部分最恰当的一项是 ()

- A. 确认 朴素 表明
- B. 相信 质朴 证明
- C. 确认 质朴 证明
- D. 相信 朴素 表明

17. 只有书籍, 能把一切高贵生命早已飘散的信号_____给你, 能把无数智慧和美好对比着愚昧与丑陋一起_____给你, 区区五尺之躯, 短短几十年光阴, 居然能_____古今, 经天纬地, 这种奇迹的产生, 至少有一半要归功于阅读。

填入划横线部分最恰当的一项是 ()

- A. 传播 呈现 驰骋
- B. 传播 奉献 贯穿
- C. 传递 奉献 贯穿
- D. 传递 呈现 驰骋

18. 在粮价出现上涨时, 政府应当作出的重要反应是, 密切关注粮食市场动向, 防止不法商_____囤积居奇, 哄抬粮价, 扰乱市场, 既损害城镇居民的利益, 也严重影响农民的利益。政府还要正确_____舆论; 不要使诸如“暴涨”之类的字眼在社会上引起完全没有理由出现的_____。

依次填入划横线部分最恰当的一项是 ()

- A. 乘势 引导 惊慌
- B. 借机 引导 恐慌
- C. 借机 指导 恐慌
- D. 乘势 指导 惊慌

19. 失败在很多时候, 并不是因为技不如人, 也不是因为我们不具备成功的实力, 而是我们在很多时候, 在心理上_____了一种固定不变的看法, 这种看法往往会让人们觉得自己根本就不可能实现某个目标。这种定式心理在很大程度上_____了人的思维, 也同时_____了人们创新的脚步。

依次填入划横线部分最恰当的一项是 ()

- A. 默许 囚禁 禁锢
B. 默认 禁锢 囚禁
C. 默许 禁锢 囚禁
D. 默认 囚禁 禁锢

20. 为什么语言要学, _____要用很大的气力去学呢? _____语言这东西, _____随便可以学好的, 非下苦功不可。我们还要多多吸收外国的新鲜东西。_____要吸收他们的进步道理, 而且要吸收他们的新鲜用语。

填入划横线部分最恰当的一项是 ()

- A. 而且 所以 不是 不单
B. 并且 所以 怎么 不但
C. 并且 因为 不是 不但
D. 而且 因为 怎么 不单

第二部分 数量关系

(共 20 题, 参考时限 20 分钟)

一、数字推理。给你你一个数列, 但其中缺少一项, 要求仔细观察数列的排列规律, 然后从四个供选择的选项中选择你认为最合适、最合理的一项来填补空缺项, 使之符合原数列的排列规律。

请开始答题 (21~30 题)

21. 2, 9/8, 28/27, 65/64, _____ ()

- A. 126/125 B. 82/81 C. 66/65 D. 112/111

22. 186, 114, 150, 132, 141, _____ ()

- A. 123 B. 132 C. 136.5 D. 143

23. $100\frac{3}{4}$, _____, $64\frac{16}{12}$, $49\frac{64}{36}$, $36\frac{256}{108}$ ()

- A. $81\frac{4}{5}$ B. $81\frac{5}{9}$ C. 82 D. 81

24. 15, 5, 3, $\frac{5}{3}$, _____ ()

- A. $\frac{9}{5}$ B. $\frac{27}{5}$ C. $\frac{15}{9}$ D. $\frac{9}{15}$

25. 512, 422, 413, 332, 233, _____ ()

- A. 151 B. 126 C. 108 D. 206

26. 3, 8, 15, _____, 35 ()

- A. 24 B. 22 C. 20 D. 18

27. 98%, 96%, 92%, 84%, 68%, _____ ()

- A. 22% B. 34% C. 36% D. 42%

28. 2, 3, 7, 12, 22, 41, 75, _____ ()

- A. 126 B. 128 C. 132 D. 138

29. 165, _____, 117, 109, 105, 103 ()

- A. 125 B. 127 C. 132 D. 133

30. $1+\sqrt{2}$, $\sqrt{3}+2$, $3+\sqrt{6}$, _____, $9+\sqrt{10}$ ()

- A. 6 B. $3+\sqrt{5}$ C. $3\sqrt{3}+2$ D. $3+2\sqrt{3}$

二、数学运算。共 10 题。在这部分试题中, 每道题给出一道算术式子, 或者表达数量关系的一段文字, 要求应试者熟练运用加、减、乘、除等基本运算法则, 利用基本的数学知识, 准确、迅速地计算出结果。你可以在草稿纸上运算。

31. $1\frac{5}{9} \times 1\frac{5}{14} \times 1\frac{5}{19} \times 1\frac{5}{24} \times 1\frac{5}{29} \times 1\frac{5}{34} \times 1\frac{5}{39} \times 1\frac{5}{44} \times 1\frac{5}{49} \times 1\frac{5}{54}$ 的值是 ()

- A. $\frac{59}{9}$ B. $6\frac{15}{54}$ C. $6\frac{1935}{2536}$ D. $5\frac{1275}{21536}$

32. 下列选项中, 大于 $\frac{3}{5}$ 而小于 $\frac{5}{7}$ 的是 ()

- A. $\frac{4}{7}$ B. $\frac{103}{140}$ C. $\frac{25}{34}$ D. $\frac{47}{70}$

33. 某汽车销售商销售 A、B 两种汽车, A 种汽车的销售价是每辆 20 万元, B 种汽车的售价是每辆 5 万元, 上季度 A 种汽车销售金额的一半和 B 种汽车销售金额的三分之一合计 5000 万元, B 种汽车销售金额的一半和 A 种汽车销售金额的三分之一合计 3500 万元, 问该汽车销售商上季度销售 A 种汽车、B 种汽车各多少辆?

()

- A. 500、100 B. 400、200 C. 300、360 D. 480、120

34. 买 5 件甲商品和 3 件乙商品, 需要 348 元, 如果买 3 件甲商品和 2 件乙商品, 需要 276 元, 买一件甲商品需要多少元?

()

- A. 48 B. 46 C. 34 D. 32

35. 某污水处理厂有甲乙两个完全一样的大型污水处理池, 甲池需要 8 小时把水全部排完, 乙池需要 6 小时把水全部排完。两池同时排水, 问经过多少小时乙池剩余的水正好是甲池剩余的一半?

()

- A. 4.8 B. 4.6 C. 4.2 D. 4

36. 一人上楼, 边走边数台阶。从一楼走到四楼, 共走了 54 级台阶。如果每层楼之间的台阶数相同, 他一

直要走到八楼，问他从一楼到八楼一共要走多少级台阶？（ ）

- A. 126 B. 120 C. 114 D. 108

37. 有4个数，它们的和是180，且第一个数是第二个数的2倍，第二个数是第三个数的2倍，第三个数又是第四个数的2倍，问第三个数应是（ ）

- A. 42 B. 24 C. 21 D. 12

38. 甲、乙、丙共同编制一标书，前三天三人一起完成了全部工作量的1/5，第四天丙没参加，甲、乙完成了全部工作量的1/18，第五天甲、丙没参加，乙完成了全部工作量的1/90，从第六天起三人一起工作直到结束，问这份标书的编制一共用了多少天？（ ）

- A. 13 B. 14 C. 15 D. 16

39. 将一块三角形绿地沿一条直线分成两个区域，一块为三角形，一块为梯形，已知分出的三角形区域的面积为1.2亩，梯形区域的上、下底边分别为80米、240米，问分出的梯形区域的面积为多少亩？（ ）

- A. 9.6 B. 11.2 C. 10.8 D. 12.0

40. 一瓶碳酸饮料，一次喝掉饮料1/3后，连瓶共重600克；如果喝掉饮料1/2后，连瓶共重500克；如果只喝掉饮料1/4后，那么连瓶共重多少克？（ ）

- A. 620 B. 650 C. 666 D. 680

第三部分 判断推理

(共35题，参考时限35分钟)

一、图形推理,包括两种类型的题目。

(一) 每道题在左边的题干中给出一套图形，其中包括五个图，这五个图呈现一定的规律性。在右边给出一套图，其中有四个图，请从中选择一个，作为保持左边这种规律性的第六个图。

请开始答题(41~51题):

41.



- A B C D

42.



- A B C D

43.



- A B C D

44.



- A B C D

45.



- A B C D

(二) 右边的四个图形中，只有一个是左边的四个图形拼合而成的，请选出正确的答案。

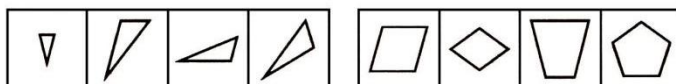
请开始答题(46~50题):

46.



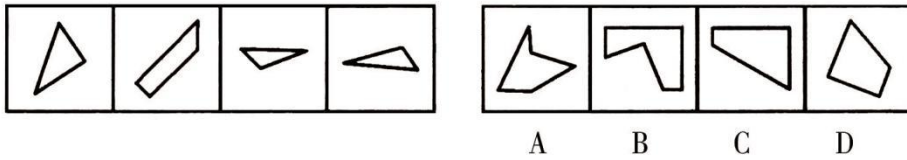
- A B C D

47.

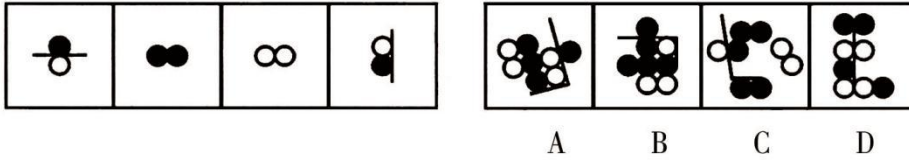


- A B C D

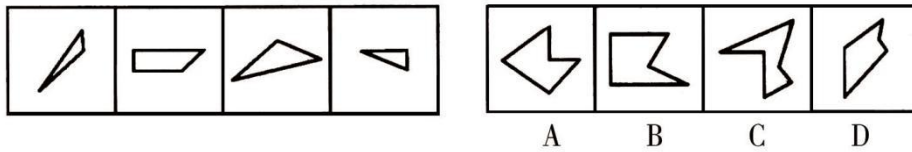
48.



49.



50.



二、定义判断。每道题先给出一个概念的定义，然后分别列出四种情况，要求你严格依据定义，从中选出一个最符合或最不符合该定义的答案。注意：假设这个定义是正确的，不容置疑的。

请开始答题 (51~55 题)：

51. 智力激励法：又称集思广益法、头脑风暴法。以小组讨论会形式产生创造性设想的一种集体创造方法。

根据上述定义，以下属于智力激励法的是

()

- A. 国务院的新闻发布会
- B. 一个小范围的新产品推介会
- C. 销售小组关于开辟新市场的方案讨论会
- D. 公司经理向董事会汇报生产和销售业绩的报告会

52. 商业贿赂是指经营者以排斥竞争对手为目的，为使自己在销售或购买商品或提供服务等业务活动中获得利益，而采取的向交易相对人及其职员或其代理人提供或许诺提供某种利益，从而实现交易的不正当竞争行为。

根据上述定义，下列不属于商业贿赂的是

()

- A. 某店主为促使导游引导外地来此游客到其商厦购物，规定凡导游带领游客到商厦购物的，按游客人数给付导游和司机一定金额的“导购费”
- B. 2004 年 3 月，世界 500 强之一的默沙东(MSD)公司解雇 20 多名中国分区副经理和医药代表，理由是替客户或合作方“假以学术推广的名义报销娱乐费”
- C. 朗讯解除了其中国区总裁戚道协、首席运营官关赫德及财务主管和市场部经理的职务，理由是他们为合作方提供回扣
- D. 某学校对来参加该校 60 周年校庆活动的校友和贵宾都赠送了一盒精美的礼品，还邀请他们共进了丰盛的午餐

53. 社会救助：指国家对无生活收入来源的寡残孤独、遭受天灾人祸而使生活一时变得困难的家庭和个人，在国家规定最低贫困线以下的社会成员提供的生活保障制度。

根据上述定义，下列符合本概念的是

()

- A. 慈善募捐义演
- B. 希望工程
- C. 给孤寡老人送年货
- D. 失业救济金

54. 墨菲法则：如果某件事有可能变坏的话，这种可能就会成为现实；它的适用范围非常广泛，它揭示的是一种独特的社会及自然现象。

根据上述定义，下列不属于墨菲法则的一项是

()

- A. 天气预报明明有雨，可带的雨伞却偏偏没派上用场
- B. 在不是成对摆放的抽屉里，很难找到成对的袜子
- C. 排队买票时，旁边的队伍总是比你排的队进展快
- D. 火灾发生时，一块垮塌的楼板导致整幢大楼倒塌

55. 预感：是指一个人通过梦境、幻觉、直觉等方式对未来事件的信息预先感知。

根据上述定义，以下属于预感的是

()

- A. 惠灵顿发现蜘蛛吐丝结网，得出了河水会结冰的结论
- B. 普鲁士的士兵通过法军阵地每天有波斯猫出来晒太阳的现象，得出了那里有法军师长的结论
- C. 林肯梦见自己被刺杀了，他告诉别人自己会被暗杀
- D. 朱可夫由农民过沼泽地的方法想到了坦克通过沼泽地的方法

三、类比推理。先给出一对相关的词，要求你在备选答案中找出一对与之在逻辑关系上最为贴近或相似的词。

请开始答题 (56~65 题)：

56. 台灯：照明 ()
 A. 汽车：奔驰 B. 筷子：夹菜
 C. 鸟儿：飞翔 D. 手表：电池
57. 交警：违章车辆 ()
 A. 士兵：冲锋枪 B. 学生：老师
 C. 医生：患者 D. 球员：俱乐部
58. 解放战争：三大战役 ()
 A. 虎门销烟的民族英雄：林则徐 B. 电脑：主机
 C. 世界杯五届冠军：巴西国家足球队 D. 乔木：水杉
59. 历史：明智 ()
 A. 新闻：广播 B. 法律：约束
 C. 制度：学问 D. 政策：援藏
60. 虎将：勇将 ()
 A. 活动：运动 B. 工人：农民
 C. 杏树：梨树 D. 蛇行：爬行
61. 抚顺：煤都 ()
 A. 九江：瓷都 B. 宜兴：陶都
 C. 南充：锡都 D. 桂林：锦都
62. 英雄：荣誉称号 ()
 A. 宠物：生活伴侣 B. 元旦：新年伊始
 C. 军队：钢铁长城 D. 品质：勤俭节约
63. 牡丹：荣华富贵 ()
 A. 玫瑰：刚正不阿 B. 兰花：气节高尚
 C. 竹子：健康长寿 D. 莲花：纯洁无暇
64. 矛盾法则：唯物辩证法最基本的法则 ()
 A. 鲁迅：伟大的文学家 B. 书籍：人类进步的阶梯
 C. 骄傲：一座可怕的陷阱 D. 人民代表大会：最高权力机关
65. 五台山：山西 ()
 A. 五指山：海南 B. 武夷山：福建
 C. 峨眉山：四川 D. 九华山：江苏

四、逻辑判断。每题给出一段陈述，这段陈述被假设是正确的，不容置疑的。要求你根据这段陈述，选择一个答案。注意，正确的答案应与所给的陈述相符合，不需要任何附加说明即可以从陈述中直接推出。

请开始答题(66~75 题)：

66. 世界的和平发展有利于世界经济一体化，只有世界经济一体化并且建立了全球认可的新规范，才能有人类的民主。

从这段文字可以推出 ()

- A. 没有人类的民主就没有世界经济一体化
 B. 如果没有全球认可的新规范就没有人类的民主
 C. 没有人类民主就没有世界的和平发展
 D. 没有世界经济的一体化就没有全球认可的新规范

67. 廉洁奉公的干部都是品行端正的干部，一心为民的干部都是严于律己的干部。一些腐败分子的蜕化变质就是由于放松了对自己严格要求的结果。一心谋求个人私利的干部绝不是一个品行端正的干部，一个谋求个人私利的干部也绝不可能成为一个一心为民的干部。张柯夏是一个品行端正的干部。

从这段文字可以推出 ()

- A. 张柯夏是一个廉洁奉公的干部 B. 张柯夏是一个一心为民的干部
 C. 张柯夏不是一个一心谋求个人私利的干部 D. 张柯夏不是一个蜕化变质、放松对自己严格要求的干部

68. 制度包含正式的法律规则和非正式的风俗习惯两个方面，它是交易的结果。制度确立之后便形成相对稳定的利益格局，从而产生制度惯性。在这种惯性中，风俗习惯的变迁与法律规则的变迁都比较缓慢。

从这段文字可以推出 ()

- A. 制度形成后便不再会发生变化 B. 制度变迁是自发的
 C. 制度的变迁是渐进的过程 D. 随着制度的完善，制度变迁会越来越慢，甚至“终结”

69. 如果阿根廷参加联盟，则巴西和智利将抵制联盟。如果巴西和智利有一国抵制联盟，那么联盟就会名存实亡。而联盟没有名存实亡。

从这段文字可以推出 ()

79. 2005 年李某被选为县人大代表, 同年 10 月李某因涉嫌犯罪被刑事拘留。可以对李某人大代表提出罢免要求的是 ()
- A. 十分之一以上的代表联名 B. 原选区的选民三十人以上联名
C. 人民代表大会主席团 D. 人民代表大会常务委员会主任
80. 2005 年 7 月 5 日, 胡某未经批准, 在住宅周围安装电网, 8 月 1 日胡某自行拆除。2006 年 3 月 1 日公安机关根据举报证实了这一情况。下列说法正确的是 ()
- A. 胡某的行为不予处罚 B. 胡某的行为应予处罚
C. 公安机关可以酌情决定是否给予处罚 D. 胡某自动拆除, 可减轻处罚
81. 某市工商局在市场检查中检测出某品牌的红心咸鸭蛋含有“苏丹红”, 立即对该品牌的红心咸鸭蛋实施封存。该封存行为属于 ()
- A. 行政处罚 B. 行政裁决 C. 行政征收 D. 行政强制
82. 两刑警在追击某犯罪嫌疑人的过程中, 临时征用了一辆出租车。出租车不幸被犯罪嫌疑人炸毁, 司机被炸伤, 犯罪嫌疑人被刑警击毙。该司机采取正确的救济方式是 ()
- A. 请求两刑警给予民事赔偿 B. 请求两刑警所在的公安局给予国家赔偿
C. 请求两刑警所在的公安局给予国家补偿 D. 要求犯罪嫌疑人的家属给予民事赔偿
83. 林某不服县农林局的行政处罚决定向法院提起诉讼。诉讼过程中, 农林局撤销了原处罚决定, 林某遂向法院申请撤诉。一周后, 农林局又以同一事实和理由作出了与原处罚决定相同的决定。下列说法正确的是 ()
- A. 林某可以撤回撤诉申请, 请求法院恢复审理 B. 林某可以对法院准予撤诉裁定提出上诉
C. 林某可以请求法院撤销准予撤诉的裁定, 申请再审 D. 林某可以对农业局新的处罚决定提起诉讼
84. 甲某欠乙某 1 千元钱, 甲某以 4 辆自行车抵押给乙某, 并签订合同。次日, 甲某、乙某去有关部门办理抵押登记手续, 由于两人疏忽, 漏登记 2 辆。下列对本案中的抵押行为说法正确的是 ()
- A. 该抵押合同成立, 抵押合同标的为 2 辆自行车
B. 该抵押合同成立, 抵押合同标的为 4 辆自行车
C. 该抵押合同成立, 抵押权的标的都不可以对抗第三人
D. 该抵押合同成立, 抵押权的标的都可以对抗第三人
85. 蓝天市文化局和公安局在 2006 年的一次联合执法中发现本市 B 区的楚天歌舞厅存在安全隐患, 以共同名义给予 2000 元罚款, 楚天歌舞厅不服, 向 B 区人民政府提交复议申请。下列说法正确的是 ()
- A. B 区人民政府收到复议申请后 7 日内进行审查, 决定受理与否
B. B 区人民政府告之楚天歌舞厅向市人民政府申请复议
C. B 区人民政府自接到复议申请之日起 10 日内转送市人民政府, 并告之楚天歌舞厅
D. B 区人民政府自接到复议申请之日起 7 日内转送市人民政府, 并告之楚天歌舞厅
86. 李某向张某借款 5 万元打算开旅行社, 答应旅行社开业后 3 个月还款。李某拿到 5 万元后并没有去开旅行社而是用于购买家用电器, 张某知道后要求李某立即还款, 李某声称还款的期限是旅行社开业后 3 个月, 现在旅行社还没有开业还款期限未到。下列表述正确的是 ()
- A. 李某还钱的期限未到, 李某可以不还钱 B. 李某还钱的期限视为已到, 李某应当还钱
C. 李某还钱的条件未成就, 李某可以不还钱 D. 李某还钱的条件视为已成就, 李某应当还钱
87. 位于成都的甲(卖方)工厂与位于连云港的乙(买方)公司之间签订一买卖合同, 约定甲于 5 月 10 日通过铁路交货。以下属于该合同免责的事由是 ()
- A. 甲的生产设备出现故障, 致使不能按时交货
B. 丙地发生地震, 致使甲的原料供应出现困难
C. 因甲的产品供不应求, 厂方发布文件要求产品只供应四川省内客户的需要
D. 成都至南京的铁路线被山洪冲毁, 致使甲不能按时交货
88. 某日, 甲某在街道上闲逛时, 发现一辆摩托车停在路边, 车主乙某正在和别人聊天, 甲某趁乙某不注意骑上摩托车就跑, 乙某发现后追上前去扭住甲某; 甲某一拳把乙某打倒在地, 骑着摩托车逃脱, 后被警察抓住。甲某触犯的罪名是 ()
- A. 抢劫罪 B. 抢夺罪 C. 盗窃罪 D. 交通肇事罪
89. 小周在一家商店选购某电视机时觉得该电视机的款式、质量不合心意, 打算离开时, 被该产品的促销员拦住, 称小周必须要买一台, 否则不允许离开。促销员的行为侵犯了小周的 ()
- A. 公平交易权 B. 自主选择权 C. 受尊重权 D. 知情了解权
90. 小张犯盗窃罪被一审法院并处罚金 5000 元, 小张提起上诉, 二审法院维持了一审法院的判决。对小张并处罚金的执行机关是 ()
- A. 一审法院 B. 二审法院 C. 监狱 D. 公安机关
91. 每一个劳动者走上工作岗位与用人单位发生劳动关系时都要签署一份劳动合同书, 劳动合同订立的核心

种达到 80%以上; D 市优质小麦推广面积 130 万亩。

E 市 2006 年小麦播种面积 554984 亩, 比 2005 年的 543609 亩增加 11375 亩, 夏粮生产呈现了面积、单产、总产三增的大好局面, 全市夏季粮食作物播种面积 701335 亩, 比 2005 年的 697069 亩增加 4266 亩, 其中: 大麦面积 100328 亩, 与 2005 年的 105020 亩相比减少 4692 亩; 元麦 2417 亩, 比 2005 年的 4015 亩减少 1598 亩; 二豆面积 43606 亩, 与 2005 年的 44965 亩相比减少 1359 亩; 油菜种植面积 205201 亩, 比 2005 年的 225004 亩减少 19803 亩。小麦与油菜面积一增一减, 且都在万亩以上。全市 2006 年优质弱筋小麦推广面积 40 万亩, 占小麦总面积的 72%, 其中“扬麦 13 号”推广面积 26.3 万亩, “扬麦 11 号”推广面积 6 万亩, “宁麦 9 号”推广面积 7.7 万亩。预计全市小麦单产与去年相当, 每亩 268 公斤, 预计总产 15 万多亩, 优质小麦产量 10 万吨左右, 总产比去年增加近万吨, 增长 3%左右, 预计小麦商品量能达到 5 万多吨。

101. 根据预计, 某省 2006 年小麦平均单产与 2005 年相比 ()
 A. 低约 2 个百分点 B. 高约 4 个百分点 C. 低约 3 个百分点 D. 高约 2 个百分点
102. 2006 年 E 市“扬麦 13 号”推广面积约占小麦播种面积的比例是 ()
 A. 72% B. 65% C. 52% D. 47%
103. 下列不一定是优质小麦品种的是 ()
 A. 苏 20 B. 烟农 19 C. 扬麦 13 号 D. 宁麦 9 号
104. 下列说法错误的是 ()
 A. 2006 年某省小麦生产呈现了面积、单产、总产三增的大好局面
 B. E 市 2006 年夏粮生产呈现了面积、单产、总产三增的大好局面
 C. 在 E 市 2006 年的夏粮生产中, 小麦与油菜面积一增一减
 D. 在 E 市 2006 年的夏粮生产中, 大麦种植面积约是小麦种植面积的 30%
105. 2006 年, D 市优质小麦推广面积占全省优质小麦推广面积的比例是 ()
 A. 约 10% B. 8% C. 13% D. 约 7%

二、表格资料(106-115 题)

(一)根据下表所提供的信息回答问题:

2005 年我国产品质量监督检查情况

产品项目	监督检查企业数 (个)	有不合格产品企业所占比例 (%)	批次合格率 (%)
农用产品	15795	19.16	81.76
加工食品和饮料	79801	20.56	81.82
家用电器	3309	17.14	83.90
化工产品	26670	17.34	83.41
纺织、鞋类产品	10827	11.91	88.81
轻工产品	6296	11.80	88.33
建材产品	50309	12.85	88.72
机械、电器产品	14043	9.83	90.37
冶金产品及金属制品	5019	14.21	87.00
其他产品	6543	20.31	77.45
全国合计	218612	16.72	84.59

106. 检查到的有不合格产品的建材企业占全国监督检查企业总数的百分比为 ()
 A. 2.96% B. 12.85% C. 6.31% D. 9.22%
107. 检查到的有不合格产品企业的个数是 ()
 A. 28773 B. 36552 C. 40512 D. 66549
108. 下列说法错误的是 ()
 A. 监督检查企业数最多的产品项目是加工食品和饮料
 B. 有不合格产品企业所占比例最高的产品项目是加工食品和饮料
 C. 有不合格产品企业所占比例最低的产品项目, 批次合格率也最高
 D. 有不合格产品企业所占比例最高的产品项目, 批次合格率也最低
109. 下列说法正确的是 ()
 A. 有不合格产品企业所占比例高低与批次合格率高低没有关系
 B. 两个产品项目相比, 不合格产品企业所占比例较高的产品项目批次合格率一定较低
 C. 总体上说, 有不合格产品企业所占比例越高, 批次合格率越低
 D. 监督检查企业数越少的产品项目有不合格产品企业所占比例越高
110. 监督检查企业数最多的两个产品项目的监督检查企业数之和占监督检查企业总数的比率为 ()
 A. 33.41% B. 59.5% C. 40.87% D. 60.33%

(二)根据下表所提供的信息回答问题:

2005 年长三角 16 城市人均收入与支出

城市	人均可支配收入 (元)	增幅 (%)	人均消费支出 (元)	增幅 (元)
上海	18645	11.8	13773	9.0

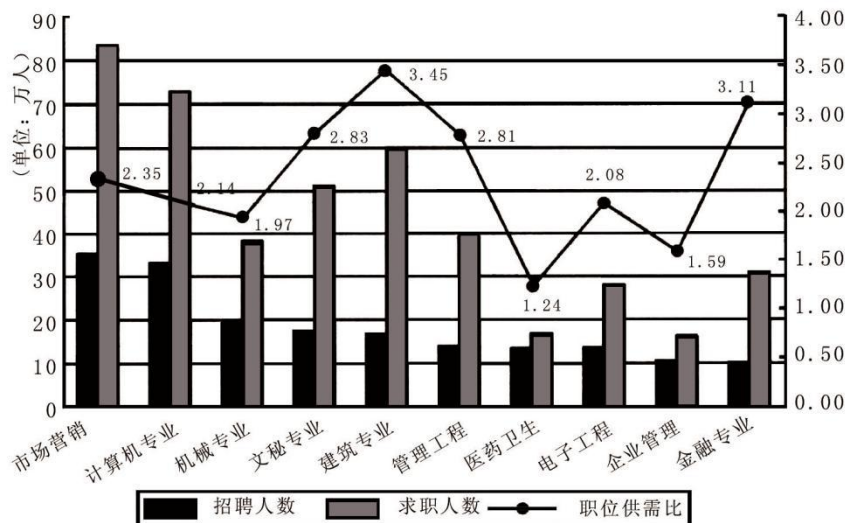
南京	14997	19.9	10704	28.2
苏州	16276	12.6	11163	14.1
无锡	16005	17.8	10774	13.2
常州	14589	13.4	10718	8.5
镇江	12394	14.1	8335	13.0
南通	12384	13.2	8573	10.4
扬州	11379	15.5	7388	13.5
泰州	11122	14.7	7556	19.6
杭州	16601	14.0	13438	19.8
绍兴	17319	10.5	11270	5.7
台州	18313	10.0	14423	10.5
宁波	17408	9.6	11758	4.2
湖州	15561	13.9	11108	18.4
嘉兴	15555	8.1	11116	4.0
舟山	15524	12.9	10950	11.3

111. 根据上表，可以判断 2005 年区域城市人均可支配收入最高的是 ()
 A. 上海 B. 江苏 8 市平均水平
 C. 浙江 7 市平均水平 D. 苏、锡、常三市平均水平
112. 2004 年，南京市人均可支配收入与常州市相比 ()
 A. 高 B. 低 C. 一样 D. 无法判断
113. 下列说法错误的是 ()
 A. 长三角 16 市中，人均可支配收入增长最快的城市其人均消费支出增长也最快
 B. 长三角 16 市中，人均消费支出最大的城市其人均可支配收入也最高
 C. 长三角 16 市中，人均可支配收入最低的城市其人均消费支出却不是最低
 D. 长三角 16 市中，人均可支配收入增长最慢的城市其人均消费支出增长也最慢
114. 人均可支配收入增长比人均消费支出增长慢的城市个数是 ()
 A. 4 B. 5 C. 6 D. 7
115. 下列区域人均可支配收入增幅最大的是 ()
 A. 上海 B. 江苏 8 市平均水平
 C. 浙江 7 市平均水平 D. 长三角 16 市平均水平

三、图形资料 (116~125 题)

(一) 请根据下图所提供的信息回答问题:

请仔细观察下图，左侧 Y 轴表示各专业招聘人数与求职人数的总数，右侧 Y 轴表示各专业职位供需比。



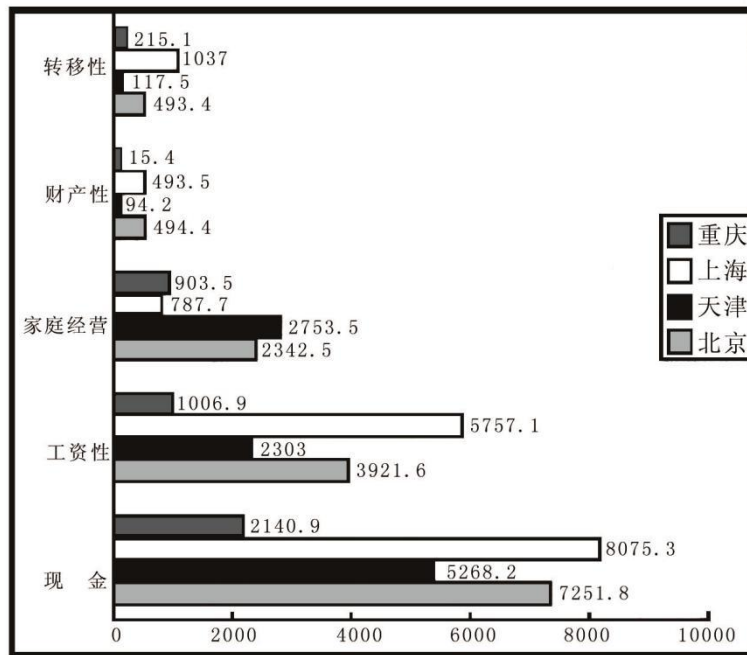
2005 年第四季度部分人才市场招聘与求职前十名专业对比

116. 若认为职位供需比介于 1-2 之间的专业，其供需结构较为稳定，则图中满足这一条件的专业个数为 ()
 A. 1 B. 2 C. 3 D. 4
117. 下列说法错误的是 ()
 A. 招聘人数最多的专业同时求职人数也是最多的专业
 B. 求职人数最多的专业其求职人数约是求职人数最少专业的 4 倍多

- C. 职位供需比最大的专业并不是求职人数最多的专业
 D. 职位供需比最小的专业是求职人数最少的专业
118. 从上图可以看出，职位供需比最大和最小的专业分别是 ()
 A. 市场营销和金融专业 B. 医药卫生和建筑专业
 C. 建筑专业和医药卫生 D. 管理工程和企业管理
119. 机械专业的招聘人数约是金融专业招聘人数的 ()
 A. 一半 B. 1.5 倍 C. 2 倍 D. 3 倍
120. 综合分析上图，下列说法正确的是 ()
 A. 与机械专业相比，建筑专业供需比过高的主要原因是其招聘人数过少
 B. 医药卫生专业的供需比低于企业管理专业，主要原因是其招聘人数较多
 C. 职位供需比越高的专业，说明市场对该专业人员的需求越大
 D. 如果以“市场需求越大，该专业越热门”为标准，则金融专业是最热门的专业

(二) 请根据下图所提供的信息回答问题:

2006 年前三季度直辖市农村居民家庭平均
 每人现金收入统计图 (单位: 元)



121. 2006 年，三口之家的上海市农村居民家庭年现金收入大约为 ()
 A. 24200 元 B. 29000 元 C. 32300 元 D. 35200 元
122. 根据农村居民家庭平均每人现金收入图，工资性收入所占比重最小的是 ()
 A. 北京 B. 天津 C. 上海 D. 重庆
123. 2006 年前三季度直辖市农民现金人均收入中，最高收入是最低收入的倍数为 ()
 A. 4 B. 3.8 C. 3.5 D. 3
124. 2006 年前三季度农民现金人均收入，直辖市中超过全国平均数 2792 元有几个? ()
 A. 1 B. 2 C. 3 D. 4
125. 下列关于 2006 年前三季度农民现金人均收入分析中，正确的有几项? ()
 (1) 在财产性收入中，上海与北京相差无几
 (2) 工资性收入中，北京大约是重庆的四倍
 (3) 转移性收入中，上海与天津相差最多
 A. 3 B. 2 C. 1 D. 0