

2014年0622山东公务员考试《行测》真题

第一部分 常识判断

1、《中共中央关于全面深化改革若干重大问题的决定》提出，科学的宏观调控，有效的政府治理是发挥社会主义市场经济体制优势的内在要求。必须切实转变政府职能，深化行政体制改革，创新行政管理方式，增强政府公信力和执行力，建设：

- A、服务型政府和创新型政府
B、法治政府和服务型政府
C、创新型政府和学习型政府
D、学习型政府和法治政府

2、协商民主是我国社会主义民主政治的特有形式和独特优势。当前，发挥人民政协作为协商民主重要渠道作用，要重点推进政治协商、民主监督、参政议政：

- A、制度化、规范化、法制化
B、制度化、标准化、程序化
C、制度化、规范化、程序化
D、现代化、规范化、程序化

3、山东省是中国东部沿海的一个重要省份，境内河湖交错，水网密布，有著名的“南四湖”。下列不属于“南四湖”的是：

- A、微山湖 B、昭阳湖 C、东平湖 D、南阳湖

4、为促进金融业发展，维护区域金融稳定，山东省出台了《关于建立健全地方金融监管体制的意见》。下列不属于《意见》中要求单独设置金融工作办公室的是：

- A、县级人民政府 B、设区的市人民政府 C、乡镇人民政府 D、地级市人民政府

5、关于行政许可听证制度，下列说法不正确的是：

- A、行政许可听证程序既可以由行政机关主动启动，也可因许可事项的申请人、利害关系人的申请而启动
B、行政许可涉及申请人与他人之间重大利益关系的，行政机关在作出行政许可决定前应当告知申请人、利害关系人享有要求听证的权利
C、行政许可的实施和结果应当公开
D、申请人、利害关系人不承担行政机关组织听证的费用

6、下列货币形态中，流动性相对较强，对物价影响较为显著的是：

- A、单位支票账户存款 B、居民储蓄存款 C、定期存款 D、商业承兑汇票

7、下列战役与成语典故对应不正确的是：

- A、长平之战——纸上谈兵
B、巨鹿之战——破釜沉舟
C、赤壁之战——投鞭断流
D、淝水之战——草木皆兵

8、关于下面两幅名画的说法不正确的是：



- A、出自拉斐尔之手 B、是19世纪的作品 C、反映法国农民的生活 D、具有现实主义绘画风格

9、下列在相同领域做出杰出贡献的一组人物是：

- A、孔子——但丁 B、严复——伏尔泰 C、孙膑——普希金 D、张居正——马克·吐温

10、我国已有或正在建设的航天发射场不包括：

- A、文昌 B、西安 C、酒泉 D、太原

11、下列与天文无关的语句是：

- A、七月流火，九月授衣
B、星分翼轸，地接衡庐
C、月出于东山之上，徘徊于斗牛之间
D、自古逢秋悲寂寥，我言秋日胜春朝

12、下列诗句与历史名楼对应不正确的是：

- A、四面河山归眼底，万家忧乐到心头——岳阳楼
B、阁中帝子今何在，槛外长江空自流——滕王阁
C、杜少陵五言绝句，范希文两字关情——黄鹤楼
D、晴川历历汉阳树，芳草萋萋鹦鹉洲——黄鹤楼

13、关于化石燃料，下列说法不正确的是：

- A、是古代生物遗体在特定地质条件下形成的，可作燃料和化工原料的沉积矿产
- B、包括煤、石油和沼气
- C、大量使用该燃料，会引起全球气候变暖
- D、是不可再生的资源

14、下列关于磁悬浮列车说法不正确的是：

- A、磁铁有同性相斥和异性相吸两种形式，磁悬浮列车也有相应的形式
- B、磁悬浮列车运行时会受到轨道的摩擦力和空气的阻力影响
- C、磁悬浮列车具有速度快、噪音低的特点
- D、我国已经研制出具有自主知识产权的中低速磁悬浮列车

15、关于地球圈层，下列表述不正确的是：

- A、内部圈层自外而内可分为地壳、地幔和地核
- B、外部圈层包括大气圈、水圈和生物圈
- C、地幔是平均密度最大的内部圈层
- D、地壳中含量最高的金属元素是铝

16、下列选项中，不属于洋流形成原因的是：

- A、地转偏向力
- B、太阳辐射
- C、大气运动
- D、磁偏角

17、酒精灯燃烧的火焰分为外焰、内焰和焰心，下列说法不正确的是：

- A、外焰燃烧最充分
- B、内焰最明亮
- C、外焰一般呈蓝色
- D、焰心的温度最高

18、关于科学家的成就，下列说法正确的是：

- A、阿基米德发现了杠杆原理
- B、道尔顿提出了分子说
- C、高斯创立了解析几何
- D、爱迪生发明了炸药

19、下列关于人体的描述不正确的是：

- A、最小的骨头是听小骨
- B、硬度最高的部分是头骨
- C、皮肤是最大的器官
- D、最大的内分泌腺是甲状腺

20、下列关于生物的描述不正确的是：

- A、蚯蚓属于雌雄异体的动物
- B、梅花先开花后长叶子
- C、大鲵（娃娃鱼）属于两栖动物
- D、母鸡无需交配就可以下蛋

第二部分 言语理解与表达

21、这个世界不是孤岛，谁都不可能真的“_____”，尤其是在网络时代，个人的生活越来越多地与他人关联，旁观他人的生活，感受别人的情绪，接受他们的“传播”。

填入划横线处最恰当的一项是：

- A、洁身自好
- B、自得其乐
- C、独善其身
- D、一尘不染

22、从时代的发展方向来看，在相当一段时间以内，传统文化与现代观念不可能_____成为人们行为的绝对指导思想，现在的情况是两者共存并时常交锋，待相互_____一段时间后，必然是将两者中适合中国国情的内容，熔铸成新的既能推进社会前进、又能让大多数中国人乐于接受并自觉实践的伦理观、道德观与社会观。

填入划横线处最恰当的一项是：

- A、单独 磨合
- B、同时 接触
- C、先后 融合
- D、独立 交汇

23、真正做公益，不是说投入精力和资金以后，自己就可以_____了，而是看我们真正能做多少，怎么使我们的投入最大_____地解决问题。

填入划横线处最恰当的一项是：

- A、高枕无忧 水平
- B、一劳永逸 限度
- C、袖手旁观 效率
- D、心安理得 范围

24、许多人文社科类著作因对人的处境有着真切的关心，对人的命运有深刻的认识，对人的内心经验有_____的体谅，并精骛八极、_____，因此都应成为我们阅读的重点。

依次填入划横线部分最恰当的一项是：

- A、感同身受 鞭辟入里
- B、设身处地 深入浅出
- C、情真意切 入木三分
- D、细致入微 入情入理

25、金融市场是一个信息的市场，金融市场的信息不对称是_____金融机构道德风险行为的主要原因，而金融自由化和金融创新_____了市场的信息不对称，也激发了金融机构更多也更为_____的道德风险行为。

依次填入划横线部分最恰当的一项是：

- A、引发 加剧 隐蔽 B、诱发 凸显 严重
C、构成 加快 频繁 D、导致 强化 直接

26、对许多汽车迷来说，喜欢手表与汽车其实都出于同样的情绪——对于复杂机械系统的热爱。早在汽车发明之初，手表已经非常精密复杂，与之相比，粗糙简单得多的早期汽车显然可以从中_____不少成熟的机械设计。如今层出不穷的汽车题材的手表从汽车外在特征上寻找设计灵感。虽然少了许多可以更加深入探讨的_____，但对于普通表迷的吸引力却越来越大，成为车表渊源的最佳_____。

依次填入划横线部分最恰当的一项是：

- A、复制 层次 联系 B、借用 细节 佐证
C、模仿 关键 代表 D、吸收 角度 理由

27、对真正了解音乐、懂得思考的演奏家，练习只是确保舞台上的演出水平，并非练出一个不可改变的诠释。技巧越是铜墙铁壁、_____，演奏家也越能在表演时驰骋想象，随心所欲而不逾矩。同理，越是体察作曲家意念，越是深入解析作品之和声理路，思考也就越能_____，表现只会越灵活越丰富，而非_____、动辄得咎。

依次填入划横线部分最恰当的一项是：

- A、固若金汤 触类旁通 投鼠忌器 B、坚如磐石 删繁就简 循规蹈矩
C、积重难返 出神入化 墨守成规 D、根深蒂固 举一反三 进退维谷

28、闲暇时光，或_____在暖阳里，或_____在清风中，泡一壶香茗，在茶香的氤氲中轻轻地打开书卷，让一个个灵动的文字，跳进眼眸，拨动心弦，这难道不是一种最优雅的姿态？

依次填入划横线部分最恰当的一项是：

- A、浸润 徜徉 B、润泽 沐浴 C、滋养 沉浸 D、温润 洋溢

29、三山五岳在中国虽不是最高的山，但都_____在平原或盆地之上，这样也就显得格外_____。东、西、中三岳都位于黄河岸边，黄河是中华民族的摇篮，是华夏祖先最早定居的地方。“诗经”中有“泰山岩岩，鲁邦所瞻”“嵩高维岳，骏极于天”等诗句，可以看出泰山、嵩山在古人心目中的地位。三山处于南方长江沿线，相对于中原稍远，继五岳之后成名，反映了华夏民族的南向扩展和华夏文化的传播。

依次填入划横线部分最恰当的一项是：

- A、耸立 峻峭 B、矗立 陡峭 C、屹立 高峻 D、高耸 险峻

30、“用最严谨的标准、最严格的监管、最严厉的处罚、最严肃的问责，确保广大人民群众‘舌尖上的安全’”。不久前闭幕的中央农村工作会议，把食品安全放在更加重要位置来谋划，四个“最”_____，一个“确保”_____。这样的宣示与承诺，对农产品生产提出了更高要求，回应了全社会对食品安全的关切，更彰显了党和政府勇于担当、为民纾困的坚强决心。

依次填入划横线部分最恰当的一项是：

- A、义正词严 振聋发聩 B、铿锵有力 掷地有声
C、抑扬顿挫 铿锵有力 D、掷地有声 气壮山河

31、最新数据表明，目前英国每年新增约 1.3 万名恶性黑色素瘤患者，而 1975 年时这一数字仅为 1800 人。从患病率上看，如今每万名英国人中有 17 人罹患此病，40 年前的患病率则是万分之三。恶性黑色素瘤每年在英国造成 2000 多人死亡，是第五大癌症杀手。英国癌症研究会认为，这种皮肤癌患病率的增加与人们的生活习惯有关，比如不注意防晒，日光浴越发流行，以及逐渐兴起的“人工晒黑”等。该研究会专家提醒，人们在享受阳光的同时一定要注意防晒，晒伤本身就是皮肤细胞中脱氧核糖核酸受损的标志，这种损伤长期积累就会增加皮肤癌风险。

这段文字意在说明：

- A、晒伤的根本原因是皮肤细胞中脱氧核糖核酸受损 B、忽视防晒致英国皮肤癌发病率猛增
C、晒伤长期累积就会增加皮肤癌风险 D、目前英国恶性黑色素瘤患病率是四十年前的 50 倍多

32、自 1990 年以来，海平面平均上升了大约 18 厘米。冰川融化带来的威胁不仅仅使某些知名城市面临被淹没的风险，而且随着北极冰川加速融化，地球重力分布也会受到直接影响。另外，北极的消退冰川和融化水正在大规模泄露甲烷，这将对全球气候产生重大影响。

这段文字意在说明：

- A、近百年来北极的气候变化明显加剧 B、冰川融化将会给地球带来许多潜在危险
C、治理北极地区的甲烷泄露将是人类面临的重大难题 D、冰川融化将会使越来越多的城市面临生存威胁

33、瑞士心理学家荣格说：“一切文化都沉淀为人格。不是歌德创造了浮士德，而是浮士德创造了歌德。”他在这里所说的“浮士德”，已经不是一个具体的人名，而是指他所属的民族集体人格，也就是一种文化的象征。这种集体人格早就存在，歌德只是把它表现出来罢了。

这段文字意在说明：

- A、文学作品承载着表现文化特质的使命
- B、作家与作品之间具有复杂的文化联系
- C、文化的积累形成了特定的集体人格
- D、浮士德的文化象征意义远高于其文化价值

34、转植酸酶基因玉米主要用于饲料加工，内含的植酸酶可以分解饲料中的植酸磷，能够释放可被动物利用的无机磷；同时，可减少动物粪便中磷的含量，减轻对环境的污染；还可以减少以工业发酵方式生产植酸酶时对厂房、设备、能源的投入。因此，以玉米为载体生产的植酸酶直接用于饲料加工，实现了以环保、节能的农业生产方式生产“绿色”磷的梦想，具有巨大的产业优势和应用前景。

对这段文字理解正确的是：

- A、转植酸酶基因玉米饲料加工技术已相当成熟
- B、用转植酸酶基因玉米加工饲料符合现代绿色农业的环保理念
- C、种植转植酸酶基因玉米投资少，收益大
- D、以玉米为载体的植酸酶生产方式将取代现代工业发酵方式

35、位于中国丝绸之路东道北段的宁夏回族自治区西吉县今日出土17枚铜币，经鉴定为古丝绸之路遗留的“贵霜王朝”钱币。与中国汉代同时代的中亚贵霜王朝，是兴起于中亚细亚的奴隶制国家，公元105至250年发展至鼎盛时期，被认为是当时欧亚四大强国之一，与汉朝、罗马、安息并列。“贵霜”钱币是古丝绸之路具有重要历史价值的一种钱币，采用希腊打压法制造，质地有金、银、铜等材质。钱币正面往往以文字、人物与图案设计并重，形状近似圆形或椭圆形。此前在楼兰遗址及和田地区曾出土数十枚贵霜钱币。

下列说法与原文相符的是：

- A、我国境内首次发掘出贵霜钱币
- B、贵霜王朝兴起于公元一世纪左右
- C、贵霜王朝曾参与古丝绸之路的贸易
- D、贵霜钱币采用当时最流行的铸币技术

36、对老百姓而言，不仅仅是在乎价格涨了几毛、降了几毛，而是想知道自己掏的钱是不是冤枉、是否合情合理。消费者之所以对电价等资源品价格波动那么敏感，一定程度上是因为这类价格多由政府制定，经营者又多是国有垄断企业。成本不公开、定价不透明，经营企业会不会凭借垄断地位获取暴利？正是因为信息不对称，才容易让消费者们对资源品价格改革产生疑虑。

这段文字意在说明：

- A、公众对资源品价格波动相对比较敏感
- B、资源品价格改革应给予公众知情权
- C、垄断才是资源品价格难以改革的真正原因
- D、政府应该退出资源品价格制定机制

37、科学家认为，海洋对大气中二氧化碳的吸收暂时缓解了二氧化碳浓度的上升速度，一旦这种缓解作用失效，大气中二氧化碳的浓度将以更快速度增长。那么，增加的二氧化碳是否会导致大气温度上升呢？虽然绝大部分科学家相信答案是肯定的，但这毕竟是一个漫长的过程，存在诸多变数，于是气候变化怀疑论者一直在这一点上做文章，试图让老百姓相信二氧化碳浓度不一定和大气温度有关联。这个策略非常有效，以至于很多人至今仍然拒绝相信是人类活动导致了全球变暖，因此拒绝参与减排。

这段文字接下来最可能说的是：

- A、气候变化与二氧化碳浓度关系不大
- B、海洋对二氧化碳的吸收能力越来越弱
- C、人类活动会导致二氧化碳浓度的增加
- D、人类活动是导致全球变暖的主要原因

38、学习西方并没有错，但把西方视为“真理”则大错特错了。中国并不拒绝其他文明和价值，但中国文化本身必须成为主体。在学习西方过程中，因为没有主体意识，中国文化就失去了主体地位。问题在于，西方文化主导下的西方话语解释不了中国的一切。今天，越来越多的人已经意识到西方话语不能说明自己。但是，很少有人去创造，去发明。这种情况不改变，中国永远不会有自己的话语、自己的概念和自己的理论，当然更不用说文化软实力了。

对这段文字的主旨概括最准确的是：

- A、学习西方时应首先确立中国文化的主体地位
- B、中西方文化都应有各自独立的价值体系
- C、自身强大后才能在文化交流中掌握话语权
- D、中西方交流中的文化创造或创新应另辟蹊径

39、生活中几乎人人都懂得绝不能削足适履这一道理，然而，为了职业而改变性格的人却比比皆是。职业这双鞋，难道就真的需要用改变性格的巨大代价来适应吗？这是典型的本末倒置。这一日常生活中再简单不过的道理，为什么我们却要花上几年、甚至几十年的时间才能真正领悟到呢？

这段文字意在强调：

- A、找工作时应考虑自己的性格特点
- B、在生活和工作中应注意扬长避短

C、事业成就取决于对职业的热爱

D、真正领悟浅显的道理也需要时间的磨砺

40、孔子讲“五十而知天命”，朱熹注：“天命，即天道之流行而赋予物者，乃事物所以当然之故也。知此则知极其精，而不惑又不足言矣。”朱熹是从天道说天命，而自人道而言，“知天命”是半世人生奔求之后，知自我人生之局限，知可为不可为，当为不当为，因为这种“知”，不仅产生自我意志行为的深刻变化，而且也形成自我与世界关系的大转换。

这段文字意在：

A、从人道的角度诠释“知天命”

B、说明“知天命”即能够掌控自我意志

C、论证“知天命”需要有一定的人生阅历

D、辨析不同流派对“知天命的认识”

41、空气污染是工业化和城市化进程的伴生物。我国目前正在经历的阶段，许多发达国家在不同程度上也曾经经历过，一些造成严重公共健康影响的大气污染事件，甚至成为世界环保史上引以为戒的案例，如美国洛杉矶光化学烟雾事件等。不过，近半个世纪以来的实践表明，_____。通过完善城市大气环境质量的监测，以及提高监测信息的透明度，既可以提高全社会对大气污染问题的关注，从而促进大气环境质量的改善，也可以尽可能避免或降低大气污染对人体健康的公共风险。

填入划横线部分最恰当的一句是：

A、提高公众健康风险意识有助于治理城市空气污染

B、现行的空气质量标准已不能适应当前环保要求

C、减少污染既要加强治理又要加强环境法制建设

D、环境信息公开可以成为环境管理的重要手段

42、人有自由意志，即主观判断，个人偏好和选择。从心理学研究来看，越是努力获得的成功，越让人感到幸福；越是需要思考的事物所带来的成功，越让人幸福；越是经过自我控制而得到的满足，越让人幸福。心理学家的追踪实验发现，越是能够忍耐自己冲动的孩子成年以后更容易考大学，更容易结婚，更容易得博士学位，而那些忍不住马上满足自己欲望的孩子更容易退学、更容易离婚，更容易受挫折。

这段文字意在说明：

A、人为成功所付出的努力和其获得的幸福感成正比

B、对自由意志的控制程度决定了人们感到幸福的程度

C、幸福作为一种主观体验可用心理学方法进行探索

D、从小培养孩子的自我控制能力对他的成长至关重要

43、在现实中的卢浮宫，你需要在蒙娜丽莎的外围等上数十分钟，才能凑近那发黄的小画看上片刻。虚拟博物馆此时就可以发挥效用：攒动的人潮没有了，距离没有了，推到眼前的只有高度还原的展厅景观和70亿像素无限细腻的细节和质感。而博物馆虽然有丰富的馆藏和长期列展，但因为空间有限，并不会将所有作品同时展示在展厅里，但在数字展厅，那些难得一见的艺术品你都可以随时观览。

这段文字主要介绍了：

A、数字博物馆的优势

B、博物馆的未来发展方向

C、传统博物馆的技术局限

D、建设数字博物馆的重要性

44、世人心灵深处均多少缺乏安全感，都有克服这种与生俱来的不安全感的需要，人们将这种由此形成的本能的渴望称之为“救赎”。西方文化反映了游牧民族先民的感受，因而当现有的水草用罄时，要找出路永远是寻求外在的绿洲。相反的，中国文化反映了大陆性农民祖先的感受，若今年收成不好，办法不外是就地从自我努力开始，譬如修筑灌溉管道、改进土壤与种子等等，以期来年的庄稼有质与量的增进。

这段文字意在说明：

A、形成东西方“救赎”观念差异的历史背景

B、东西方“救赎”观念的差异源于其文化内涵不同

C、东西方文化对“救赎”有着不同的认识

D、自我改良才是“救赎”的正确途径

45、当代人类学研究认为，文化具有某种人格气质。它往往选择一种气质或融合几种相关的气质，并且把这种选择“专断”地揉进社会生活的每一个方面，而在学术和艺术领域表现尤为突出。这种文化气质论给中国美学研究提供了新的思路和参照。如果我们的视野从“美学”扩延至“审美文化”范畴并且假定中国审美文化具有某种特殊气质，那么对这种气质的类型、构造、成因、背景等等的探究和识别，无疑会拓展出一种新的学术疆域。

这段文字中的“新的学术疆域”最有可能是指：

A、中国美学的文化根源

B、中国审美文化的流变

C、中西审美文化的差异

D、西方美学对中国的影响

46、①中国是玉米主要生产国之一，栽培面积和总产量仅次于美国

②玉米营养丰富，是农作物中热量最高的粮食，人们称之为“饲料作物之王”

③明末清初中国人口从1亿增至4亿，玉米功不可没

④现今，全世界约70%的玉米用以发展畜牧业，以换取肉、奶、蛋等生活必需品

⑤学者曾把人均玉米数量视为一个国家畜牧业发展和人民生活水平的重要标志

⑥明末清初时玉米传入中国，许多无法种植小麦的旱地、贫瘠之地也可开垦种植玉米，且产量比小麦高

将以上 6 个句子重新排列，语序正确的是：

- A、⑥③④①②⑤ B、①②④③⑥⑤ C、②④⑤①⑥③ D、④⑤②①③⑥

47、①人类的哲学是历史的进步和发展的哲学 ②才能历史地为人类提供“最高的支撑点”

③人类的历史是进步和发展的历史 ④这就是哲学发展的历史与逻辑

⑤因此，只有塑造和引导新的时代精神的哲学才是真正的“时代精神的精华”

⑥才能把人类不断地推进到更为崇高的境界

将以上 6 个句子重新排列，语序正确的是：

- A、③④①⑤②⑥ B、①③④⑤⑥② C、③①⑤②⑥④ D、④①③⑤②⑥

48、在过去 50 年间，不合规范的语言使用现象激起了一场严肃的争论，一方是规范主义者，认为需要指导人们如何说话、写字；另一方是描述主义者，认为我们只能讨论语言当前的用法。规范主义者认为，有的用法是正确的，有的是错误的，推广正确的用法是坚持真理、尊敬文明的精华，纵容错误就是鼓励相对主义、粗俗的平民主义和文学的简单化。描述主义者认为，正确的规范是一种强制性的规则，语言是人类创造性的有机活动，人们应该有高兴怎么写就怎么写的自由。

下面说法中符合描述主义者观点的是：

A、语言的平民化应成为媒体的主流 B、网络热词可以在更大范围内使用

C、规范的语言禁锢了人们的思想 D、语言应该与时俱进

49、在中国传统绘画中，作为使笔运墨的方法，笔墨有些像文言文。文言在秦代以前就是一种书面语言，然而即便在当时，文人们在日常生活中也使用“古白话”，不会使用文言文去说话。因此，_____。同样，笔墨也成了文人画家隔离包括画工在内的广大民众的一道绘画语言的屏障。

填入划横线地方最恰当的一句是：

A、文言文成了读书人在特定圈子特定时候的特权 B、除了现实世界，文人们还拥有另一个更丰富的世界

C、文言文便有了一种特殊的韵味和魅力 D、文言文成为中国文化的重要载体

50、当我们不再以功利的态度来考虑问题时，当我们不再以职业的观点来面对生活时，当我们把业余的游戏精神引入办公室和教室时，美学便松动了刻板重复的日常生活。我们便可以在其中发现更多的美感愉悦，感悟到更加深刻的生活真谛。老子提出了道家美学的一个经典命题“涤除玄鉴”，“涤除”就是使心灵空明虚静，抛弃那些欲念和偏见，这样便可以“玄鉴”，就是看到深邃的东西。这个命题后来演变成中国美学的一系列重要范畴和命题，诸如庄子的“心斋”、“坐忘”，宗炳的“澄怀观道”等等。

这段文字提到老子和庄子等人的思想是为了说明：

A、美学与日常生活的关系 B、中国美学的独特之处

C、无功利美学对日常生活的升华作用 D、中国美学的发展历史

第三部分 数量关系

51、加油站有 150 吨汽油和 102 吨柴油，每天销售 12 吨汽油和 7 吨柴油。问多少天后，剩下的柴油是剩下的汽油的 3 倍？

- A、9 B、10 C、11 D、12

52、甲、乙、丙三个办公室的职工参加植树活动，三个办公室人均植树分别为 4，5，6 棵，三个办公室植树总数彼此相等。问这三个办公室总共至少有多少职工？

- A、37 B、53 C、74 D、106

53、服装店买进一批童装，按每套获利 50%定价卖出这批童装的 80%后，按定价的八折将剩下的童装全部卖出，总利润比预期减少了 390 元，问服装店买进这批童装总共花了多少元？

- A、5500 B、6000 C、6500 D、7000

54、某人要从 A 市经 B 市到 C 市，从 A 市到 B 市的列车从早上 8 点起每 30 分钟一班，全程行驶一小时；从 B 市到 C 市的列车从早上 9 点起每 40 分钟一班，全程行驶 1 小时 30 分钟；在 B 市火车站换乘需用时 15 分钟。如果想在出发当天中午 12 点前到达 C 市，问他有几种不同的乘车方式？

- A、3 B、2 C、5 D、4

55、某单位要从 8 名职员中选派 4 人去总公司参加培训，其中甲和乙两人不能同时参加。问有多少种选派方法？

- A、40 B、45 C、55 D、60

56、在 2011 年世界产权组织公布的公司全球专利申请排名中，中国中兴公司提交了 2826 项专利申请，日本松下公司申请了 2463 项，中国华为公司申请了 1831 项，分别排名前 3 位，从这三个公司申请的专利中至少拿出多少项专利，才能保证拿出的专利一定有 2110 项是同一公司申请的专利？

A、6049 B、6050 C、6327 D、6328

57、某单位举办围棋联赛，所有选手的排名都没有出现并列名次。小周发现除自己以外，其他所有人排名数字之和正好是 70。问小周排名第几？

A、7 B、8 C、9 D、10

58、某班级的一次考试阅卷后，发现有一道选择题的答案有误，正确答案应为 A，但误写为 C，此题分值为 3 分。调整答案时发现，此题未选 A、C 两个选项的人数为班级总人数的 $\frac{1}{3}$ ，修改分数后班级平均分提高了 1 分。问选择 A 答案的人数占班级总人数的多少？

A、 $\frac{1}{2}$ B、 $\frac{1}{3}$ C、 $\frac{1}{4}$ D、 $\frac{2}{5}$

59、某公司有 29 名销售员，负责公司产品在 120 个超市的销售工作。每个销售员最少负责 3 个，最多负责 6 个超市。负责 4 个超市的人最多但少于一半，而负责 4 个超市和负责 5 个超市的人总共负责的超市数为 75 个。问负责 3 个超市的人比负责 6 个超市的人多几个？

A、2 B、3 C、6 D、9

60、A、B、C 三支施工队在王庄和李庄修路，王庄要修路 900 米，李庄要修路 1250 米。已知 A、B、C 队每天分别能修 24 米、30 米、32 米，A、C 队分别在王庄和李庄修路，B 队先在王庄，施工若干天后转到李庄，两地工程同时开始同时结束。问 B 队在王庄工作了几天？

A、9 B、10 C、11 D、12

61、甲杯中有浓度为 20% 的盐水 1000 克，乙杯中有 1000 克水。把甲杯中盐水的一半倒入乙杯中，混合后再把乙杯中盐水的一半倒入甲杯中，混合后又把甲杯中的一部分盐水倒入乙杯中，使得甲乙两杯中的盐水同样多。问最后乙杯盐水的浓度为多少？

A、6% B、7% C、8% D、9%

62、8 支足球队参加单循环比赛，胜者得 2 分，平者得 1 分，负者得 0 分，比赛结束后，8 支足球队的得分各不相同，且第 2 名的得分与后 4 名的得分总和相等，第 3 名的得分是第 5 名的两倍，第 4 名的得分是第 6 名的两倍。问第一名比第四名多拿了多少分？

A、3 B、4 C、5 D、6

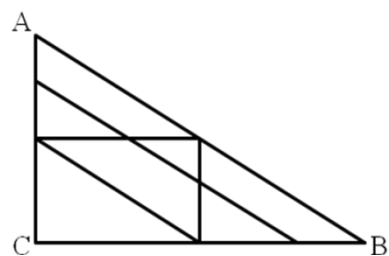
63、某企业安排 30 名职工参加体检，其中男性职工的近视比例大于 10% 小于 11%，女性职工的近视比例在 20%~30% 之间，问男性职工中不近视的人比女性职工中不近视的人多几人？

A、4 B、6 C、7 D、9

64、往返 A 市和 B 市的长途汽车以同样的发车间隔从两个城市分别发车，以每小时 40 公里的速度前往目标城市。上午 9 点多，李先生以每小时 50 公里的速度开车从 A 市长途汽车站前往 B 市长途汽车站，路途中总共追上了 3 辆从 A 市开往 B 市的长途汽车。问他在路途中最多能迎面遇到多少辆从 B 市开往 A 市的长途汽车？

A、27 B、25 C、36 D、34

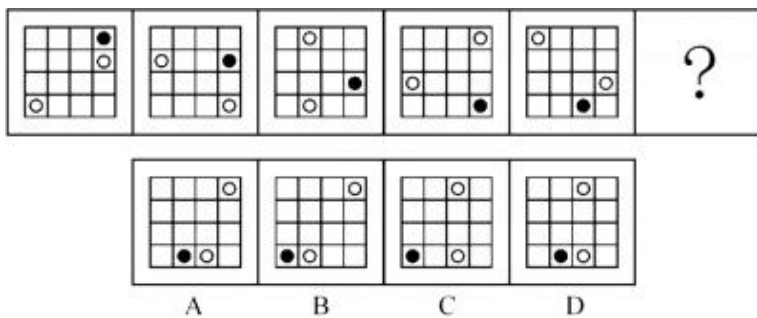
65、A、B、C 三地的地图如下图所示，其中 A 在 C 正北，B 在 C 正东，连线处为道路。如要从 A 地到达 B 地，且途中只能向南、东和东南方向行进，有多少种不同的走法：



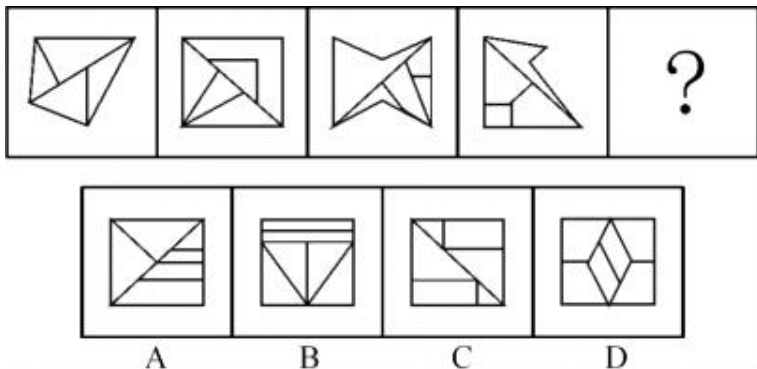
A、9 B、11 C、13 D、15

第四部分 判断推理

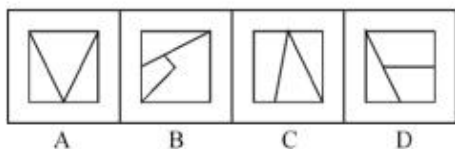
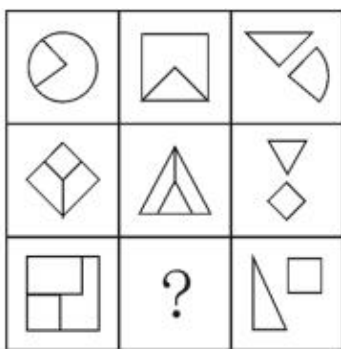
66、从所给四个选项中，选择最合适的一个填入问号处，使之呈现一定规律性：



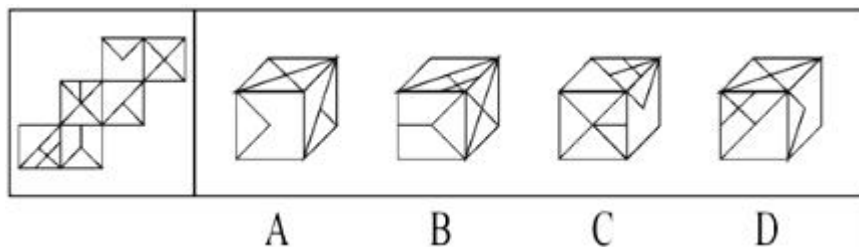
67、从所给四个选项中，选择最合适的一个填入问号处，使之呈现一定规律性：



68、从所给四个选项中，选择最合适的一个填入问号处，使之呈现一定规律性：



69、左边给定的是纸盒的外表面，下面哪一项能由它折叠而成？



70、把下列的六个图形分为两类，使每一类图形都有各自的共同特征或规律，分类正确的一项是：



A、①③④，②⑤⑥ B、①②④，③⑤⑥ C、①④⑤，②③⑥ D、①⑤⑥，②③④

71、游说是指个人或组织有目的地利用语言、文字或其他传播媒介对特定信息进行解释、说明，以鼓励自己的受众按照自己的意图行事的一种劝服性传播。

根据上述定义，下列属于游说的是：

- A、宣传栏中展示了定期少量献血并不会给身体带来危害，反而有利健康的资料
- B、张教授以图文并茂的方式介绍了自己的研究，学生们都觉得受益匪浅

C、社区开展了一系列“防患灾害”活动，给每家每户都发放了蟑螂药

D、妈妈答应了小明，如果他今天中午能多吃一碗饭，周末就带他去公园

72、微博营销是指以微博为营销平台，每个关注者都是潜在营销对象，企业利用更新微博向网友传播企业、产品信息，树立企业形象和产品形象。微博营销的特点是立体化、高速度、便捷性和广泛性。

根据以上定义，下列属于微博营销的是：

A、小张自从去年开始关注某服装网店微博后，经常会收到其他服装网店的“求关注”信息

B、某知名英语培训机构官方微博，除了发布机构的课程信息外，还定期发布商务英语单词和句式，供大家学习

C、小王在某门户网站注册了免费邮箱，注册时注明愿意接受该网站发布的关于娱乐、体育方面的资讯，之后该邮箱经常收到该网站发送的邮件

D、小李崇拜某歌星，关注该歌星微博，随时了解自己偶像的动向和心情，并自己组建一个该歌星的粉丝群

73、集合概念是以事物的集合体为反映对象的概念。集合体是由许多个体组成的统一整体，集合体所具有的属性，只为该集合体所具有，而不必为这个集合体中的某一个体所具有。集合概念所涉及的关系不同于类和分子的关系，也不完全同于整体和部分的关系。组成类的各个分子都必然具有类的属性，而组成集合体的个体却不具有集合体的属性；整体是由不同的部分组成的，而集合体则是由同类的个体组成的。

根据上述定义，下列划线语词在当前语境下所反映的概念不是集合概念的是：

A、人定胜天 B、主权在民 C、羊入虎口 D、正义之师

74、转移是一个机构单位向另一个机构单位或个人提供货物、服务或资产，而同时并没有从后一个机构单位获得任何货物、服务或资产作为回报的一种交易。简言之，转移支付单位并没有得到可具体量化的利益作为回报。在国民经济核算体系中，居民的经济转移性收入包括社会补助收入和其他经济转移性收入。社会补助收入包括单位补助收入和政府补助收入及社会救济收入。

根据上述定义，下列不属于居民的经济转移性收入的是：

A、企业给职工发放的独生子女费

B、国家发放的残疾、下岗职工补助

C、国家为调动农民种粮积极性和增强农民收入，按一定的补贴标准和粮食实际种植面积，对农户直接给予的补贴

D、企业职工每月获得的工资

75、紧随某个行为之后所发生的事件（行为之结果），使得该行为再次出现的可能性增加，行为受其结果的影响不断增加的现象，称之为强化。

根据上述定义，下列不属于强化的是：

A、三岁的小明见到客人后主动跟客人打招呼，妈妈表扬了他，小明以后每次见到客人都主动打招呼

B、小王参加聚会时对朋友的敬酒来者不拒，第二天由于宿醉上班迟到，后来，小王参加聚会都会适当拒绝朋友的敬酒

C、妈妈不给小红买冰淇淋，小红就在街上哭闹，妈妈无奈只好给她买冰淇淋吃，以后每次妈妈不答应小红的请求，小红都会哭闹

D、小丽有一次骑自行车去公司上班，发现比乘公交车用时更短，以后每天都骑自行车上班

76、命题可以分为四种：①伪命题，指的是无真假可言的命题；②永真命题，指的是不论在何种情况下都不可能假的命题；③永假命题，指的是不论在何种情况下都不可能真的命题；④可满足命题，指的是在有些情况下为真在有些情况下为假的命题。

根据上述定义，下列属于永真命题的是：

A、存在即合理

B、思想或者是可捉摸的，或者是不可捉摸的

C、人既能在不同时间跨进同一条河流，又不能在相同时间跨进同一条河流

D、地球是一直围绕太阳旋转的

77、相邻效应指的是个体或者组织的付出和其应该获得的利益之间存在不一致，但由此形成的费用差别和收益差别在社会上却没有相应的弥补来源。

根据上述定义，下列不涉及相邻效应的是：

A、某厂训练的熟练工跳槽到其他厂家工作

B、工厂的生产活动中产生的允许范围内的噪音对周边居民的生活有影响

C、甲厂生产的品牌电脑非常畅销，乙厂也盗用该品牌进行销售

D、邻居甲家养护良好的草坪花木常常使得习惯早起的乙神清气爽

78、恐慌是指面临迫近的危险时人们为获得安全而进行的逃逸。恐慌通常出现在这样的情况下：虽然有逃离的路径，但数量有限或是即将消失，因此看起来只有一些、而不是所有的人能够逃离。

根据上述定义，下列不属于恐慌的是：

A、剧院演出正进入高潮时，突然发生火灾，人们不顾一切地冲向出口以致相互踩踏

B、当股票持有人目睹股票的资产价值在不断减少时，担心股票价格跌破发行价导致损失，便立即抛售股票

C、当一篇描述外星人袭击某市的小说在该市被当作真实新闻播出后，该市的许多人迅速驾车逃离，而另一些人则把自己锁在家里，听天由命

D、小王经历了地震，目睹过地震造成的种种惨烈现象，因而每当周围稍有响动，他都会迅速跑出房屋，寻找安全地带

79、直接证据是指能够直接证明刑事案件主要事实的证据，间接证据是指不能够单独地直接证明刑事案件主要事实，需要与其他证据相结合才能证明的证据。所谓刑事案件的主要事实，是指犯罪行为是否系犯罪嫌疑人、被告人所实施。

根据上述定义，下列属于直接证据的是：

A、小区监控拍摄下的犯罪嫌疑人李某盗窃车辆的视频

B、被害人的邻居王某提供的犯罪嫌疑人在案发前到过案发现场的证言

C、刑警在凶案现场提取到的男性鞋印

D、诈骗案受害人姜某提供的自己所遭受的金钱损失的银行记录

80、布利丹效应源于法国哲学家布利丹讲述的一个寓言故事：一头驴子外出觅食，发现两堆相距不远的草料。东边是一大堆干草料，西边是一小堆新鲜的嫩草。驴子很高兴，跑到大堆的干草料处，刚要吃，突然想到西边草料那么新鲜，肯定好吃，不去可能会被别的驴子吃掉。于是它就跑到嫩草堆前，刚要吃又想，这堆草虽然很嫩，可别的驴子把那一堆干草料吃光的话自己就要饿肚子了，还是回去吃干草吧！就这样来来回回，这只可怜的驴子，最后饿死在草堆旁。

根据上述定义，下列不符合布利丹效应的是：

A、弈者举棋不定，终之败矣

B、一山望着一山高

C、凡事预则立，不预则废

D、鱼，我所欲也；熊掌，亦我所欲也

81、作家：出版社

A、演员：制片厂

B、警察：派出所

C、球员：运动场

D、医生：手术台

82、纸扇：电扇

A、瓷杯：保温杯

B、扫帚：吸尘器

C、马车：自行车

D、毛笔：钢笔

83、合同：签字

A、申请：同意

B、文件：存档

C、婚姻：结婚

D、毕业证：盖章

84、鸡蛋：孵箱

A、细胞：器官

B、胚胎：孕育

C、受精卵：子宫

D、养分：土壤

85、语言：文字：文化

A、辞典：电脑：知识

B、报纸：电视：传媒

C、图书：信息：磁盘

D、邮票：书信：感情

86、乐队：听众：音乐

A、酒店：游客：食宿

B、电视剧：儿童：故事

C、俱乐部：会员：车辆

D、工会：权益：员工

87、产品：销售：营利

A、兴趣：培养：特长

B、明星：宣传：媒体

C、问题：解决：创新

D、起义：发动：革命

88、烽火台：烟火：军情

A、货船：海洋：货物

B、电视：信息：网络

C、钟表：电量：时间

D、飞机：导航仪：方向

89、晚霞 对于 () 相当于 () 对于 地形

A、朝霞：地理

B、日落：勘探

C、彩霞：盆地

D、光线：沙漠

90、游轮 对于 () 相当于 () 对于 宣传

A、观光：海报

B、航行：飞机

C、客轮：讲座

D、港口：广告

91、鲁国的平民都信任孔子的所有的门徒，但是没有一个诡辩者被鲁国的任何一个平民所信任，鲁国的有些平

民崇文尚武。

由此可以推出：

- A、崇文尚武的都不是诡辩者
B、孔子的有些门徒崇文尚武
C、崇文尚武的有些人被孔子的门徒所信任
D、孔子的门徒都不是诡辩者

92、有研究显示，高果糖溶液会损伤小鼠神经元，导致学习能力受损。将小鼠分为两组，实验组每天喂食高果糖溶液来取代饮用水，对照组则同时喂食高果糖溶液和欧米茄脂肪酸。六周之后，训练两组小鼠走迷宫，对照组可以很容易学会，而实验组则非常难。因而可以认为欧米茄脂肪酸能保护小鼠免受高果糖溶液的损伤。

以下哪项如果为真，是得出该结论的前提？

- A、高果糖溶液浸泡下的大脑神经元易出现萎缩
B、欧米茄脂肪酸可以增进小鼠记忆力
C、实验前两组小鼠学习走迷宫的能力不存在差异
D、实验中两组小鼠均接受了大量的走迷宫训练

93、按照公布的计划，“昊鲲”战机部署到扶桑洲机场后，将在扶桑洲北部的训练航线上进行超低空飞行训练，训练时间段的 28%为傍晚。这意味着居住在训练航线下的居民，将要承受更多的噪音困扰。

以下哪项如果为真，最能支持上述论述？

- A、其它飞机傍晚的飞行训练量减少了 26%
B、“昊鲲”的加入，将使原有训练航线的利用率增加 21%
C、“昊鲲”部署后，政府将对居住在训练航线下的民众进行搬迁
D、“昊鲲”战机是大型运输机，在傍晚的轰鸣声较之其他类型的飞机稍大

94、一项研究中，在其它条件均相同的情况下，研究人员每天用含有 0.002 克 13-oxo-ODA 的高热量食物喂食一组肥胖小鼠，另一组肥胖小鼠则单纯喂食高热量食物。4 周后测量它们体内中性脂肪含量和血糖值，发现前者血液和肝脏中的中性脂肪比后者少 30%左右，血糖值也比后者低 20%左右。13-oxo-ODA 是一种亚油酸，在西红柿特别是在经过加热处理的西红柿汁中含量较高。

由此可以推出：

- A、13-oxo-ODA 有助于降低脂肪含量和血糖值
B、13-oxo-ODA 对小鼠的身体健康有益
C、食用经过加热处理的西红柿更有利于健康
D、亚油酸是一种对身体健康有益的物质

95、空气污染已成为危害人类健康的“隐形杀手”。研究表明，包括汽车尾气在内的各种总悬浮颗粒物（即悬浮在大气中不易沉降的所有颗粒物，主要来源于燃料燃烧时产生的烟尘、生产加工过程中产生的粉尘以及建筑和交通扬尘）对心脏有很大的损伤，而且颗粒物体积越小，这种危害越大。

以下哪项如果为真，不能支持上述论述？

- A、动物实验发现，较小颗粒物（0.18 微米以下）比较大颗粒物（2.5 微米以上）更容易引发心血管病变
B、较小颗粒物直径可能只有头发丝的 1%，很容易沉积在动脉血管壁的脂肪物质上，进而增加罹患心脏病和中风的风险
C、微小颗粒不容易被过滤，难以检测，日常防护不能抵御它的侵袭，因此很容易引发过敏
D、微小的颗粒会“关闭”高密度脂蛋白对人体的保护作用，从而导致动脉粥样硬化

96、在索莱岛上，有四个草屋，每个草屋的门上挂着一块牌子。第一块牌子上写着：“有些草屋中没有食物。”第二块牌子上写着：“该草屋中没有猎枪。”第三块牌子上写着：“所有的草屋中都有食物。”第四块牌子上写着：“该草屋中有草药。”索莱岛上的游客发现，四块牌子中只有一块牌子上写着真话。

由此可以推出：

- A、四个草屋中都有草药
B、四个草屋中都有食物
C、第三个草屋中有猎枪
D、第四个草屋中没有草药

97、箭竹是大熊猫喜爱的一类食物，近来，大熊猫栖息地出现了箭竹大面积开花现象，由于箭竹开花后会成片枯死，不再繁衍，因此人们不免对大熊猫日后的生存产生担忧。

以下哪项如果为真，最能削弱上述结论？

- A、研究表明，目前大熊猫所食用的箭竹总量，不到其所在栖息地可食用箭竹总量的 2%
B、据了解，对大熊猫最大的威胁不是食物箭竹的缺乏，而是栖息地的隔离和减少
C、箭竹开花的周期一般是在 50~70 年左右，目前开花的箭竹主要是位于海拔 2900 米的一类箭竹
D、目前大熊猫栖息地共有十种箭竹，一般来说，这十种箭竹不可能在同一年或者同一时期开花

98、在一次流感大流行中，研究人员到农场去探视，发现很多农民感染了流感。但有一家每个人都很健康，这家的女主人说在家里的每个房间都放了一颗没有剥皮的洋葱。研究人员观察后在洋葱上发现了流感病毒，因此得出结论，洋葱吸收了病菌，使这家人保持了健康。但也有专家认为，虽然洋葱是一种不错的蔬菜，但防流感

的重任不能交给洋葱。

以下哪项如果为真，最能支持该专家的观点？

- A、另有研究表明，大蒜同样具有预防流感的功效
- B、流感病毒在大自然中存在着亿万年都没有灭绝，反而不断变异
- C、如果身体健康、注意卫生，在空气新鲜且病原微生物密度极低的环境中，人感染流感的几率就小
- D、这家人在流感流行期间每天都吃大量的新鲜蔬菜和水果

99、对于高技术产业而言，每一次颠覆性发展总是伴随着创新的出现。没有创新很容易陷入自戕的危局，即使曾经享誉一时，也难逃厄运。比如柯达的破产，乐凯关闭胶片生产等等莫不是如此。因此没有创新，即使像柯达那么强大，最终还是被数码相机拉下马。因此，创新才是高技术产业发展的根本原因。

以下哪项如果为真，不能削弱这一论证？

- A、创新若不能为消费者带来便利，也不会为市场所接受
- B、世界知名品牌高技术产品的成功，再次印证着质量是产品生命线的道理
- C、世界各国高技术产业的成功，无一不凝聚着技术人员的大胆创新
- D、创新离不开技术的进步，而且技术的不断进步也带来了高技术产业的发展

100、在一项研究中，研究者先给6~10个月大的婴儿播放视频资料，视频中一些玩具娃娃在爬楼梯，另一些玩具娃娃会走上去帮助他们、看着他们或者推倒他们，然后让婴儿选择视频中的玩具娃娃。实验结果显示几乎每个婴儿都选择了帮助别人的玩具娃娃。因此研究者认为婴儿在他们会说话之前就已经表现出了至关重要的社会判断能力。

以下哪项如果为真，最能支持上述论证？

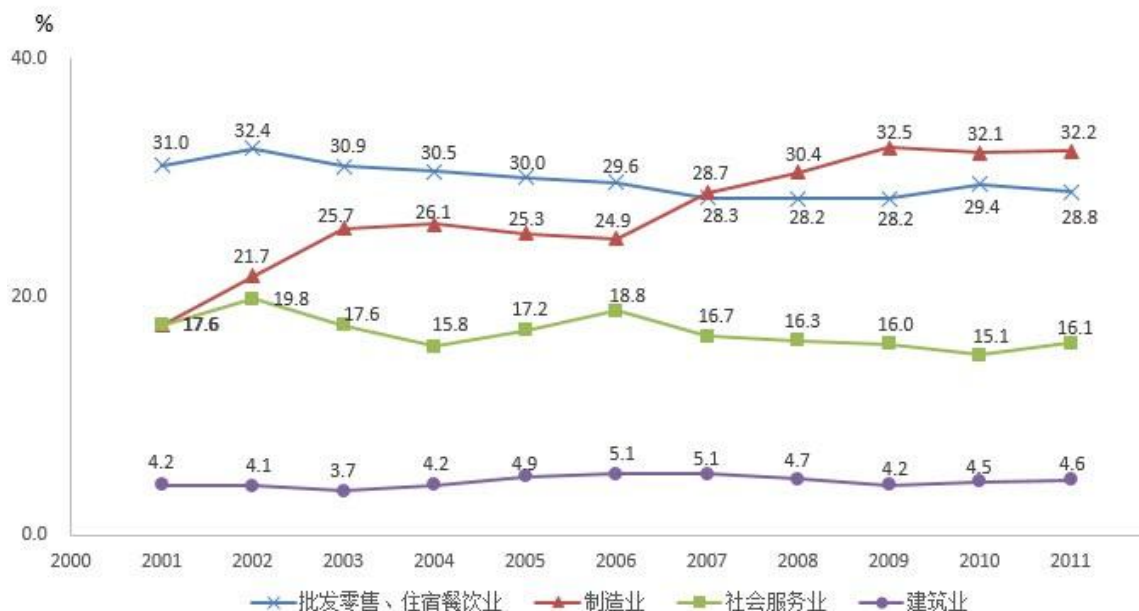
- A、如果只给婴儿那些视频中中立或捣乱的玩具娃娃让其选择，只有一半左右的婴儿会选择中立的玩具娃娃
- B、如果事先不让这些婴儿观看视频，他们选择中立、捣乱或者帮助别人的玩具娃娃的概率没有明显差别
- C、如果只给婴儿那些视频中中立或者帮助别人的玩具娃娃，婴儿会选择帮助别人的玩具娃娃，而且这一现象在3个月大的婴儿身上也出现了类似的反应
- D、研究发现，视频中同样是帮助别人的娃娃，男孩多会选择调皮的，而女孩大都选择乖巧的

第五部分 资料分析

(材料1)



2001-2011 年度三次产业用人需求比重变化



2001年-2011年部分行业市场用人需求比重变化

101、2002—2011年间，第二产业用人需求比重同比增速超过10%的年份有几个？

- A、1 B、2 C、3 D、4

102、假设2011年市场用人需求总数是2001的一半，与2001年相比2011年4个主要行业用人需求变化量最小的是：

- A、制造业 B、建筑业 C、批发零售、住宿餐饮业 D、社会服务业

103、2011年制造业和建筑业占第二产业用人需求的比重为：

- A、36.80% B、51.33% C、72.19% D、93.64%

104、2011年4个主要行业用人需求占总用人需求的比重较2001年：

- A、上升11.30个百分点 B、上升5.32个百分点 C、下降11.30个百分点 D、下降5.32个百分点

105、下列关于2007—2009年各产业、行业用人需求变化的说法与资料相符的是：

- A、第二产业用人需求占社会总需求比重均高于图中其他年份
 B、制造业与建筑业用人需求变化趋势相反
 C、制造业为第二产业中用人需求比重最高的行业
 D、社会服务业的用人需求比重是图中各行业中下降最快的

(材料2)

2011年，我国规模以上电子信息制造企业主营业务成本占主营业务收入的比重达到88.7%，比2010年提高0.6个百分点，行业中亏损企业2497个，同比增长36.7%，企业亏损面达16.6%，亏损企业亏损额同比增长52.9%。

表1 2011年我国规模以上电子信息制造业发展状况

	单位	完成状况	同比增速(%)
主营业务收入	亿元	74909	17.1
利润总额	亿元	3300	16.8
税金总额	亿元	1245	31.0
从业人员	万人	940	6.8
固定资产投资	亿元	8183	56.0
电子信息产品进出口总额	亿美元	11292	11.5
其中：出口额	亿美元	6612	11.9
进口额	亿美元	4680	11.0

表2 2011年我国规模以上电子信息制造业主要产品产量

	单位	完成状况	同比增速(%)
手机	万部	113257.6	13.5
微型计算机	万台	32036.7	30.3
彩色电视机	万台	12231.4	3.4
集成电路	亿块	719.6	10.3
程控交换机	万线	3034	-3.2

106、2011年我国规模以上电子信息制造业实现主营业务收入比上年增加约多少亿元？

- A、6303 B、10939 C、12809 D、18600

107、按照2011年产量的同比增长率从低到高的排序，以下正确的是：

- A、彩色电视机、微型计算机、手机
 B、彩色电视机、手机、集成电路
 C、手机、微型计算机、集成电路
 D、彩色电视机、集成电路、微型计算机

108、2011年，我国规模以上电子信息制造企业数量约为多少万家？

- A、1 B、1.5 C、2 D、2.5

109、2011年，我国规模以上电子信息制造业人均创造利润约比上年增长？

- A、9% B、11% C、15% D、17%

110、以下说法正确的是：

- A、2011年我国规模以上电子信息制造业整体呈亏损状况
 B、2010年我国规模以上电子信息制造业税金总额超过1千亿元
 C、2011年我国规模以上电子信息制造业主营业务成本在7万亿元以下
 D、2011年我国规模以上电子信息制造业进口额增量略高于出口额

(材料3)

2013年全国规模以上工业企业主要财务指标

分组名称	主营业务收入		利润总额		经营活动利润	
	全年累计 (亿元)	同比增长 (%)	全年累计 (亿元)	同比增长 (%)	全年累计 (亿元)	同比增长 (%)
规模以上工业企业	1029149.8	11.2	62831.0	12.2	62201.3	4.0
分类经济类型						
国有及国有控股企业	258242.6	6.1	15194.1	6.4	12385.2	-0.2
私营企业	329694.3	15.4	20876.2	14.8	23388.1	3.8
集体企业	11513.9	5.1	825.4	2.1	866.4	-7.5
股份制企业	610395.8	12.7	37285.3	11.0	36880.1	1.0
外商及港澳台商投资企业	241387.8	9.0	14599.2	15.5	13930.7	14.0

111、2012年全国规模以上工业企业中国有及国有控股企业利润总额是集体企业利润总额的多少倍？

- A、3.0 B、17.7 C、18.4 D、9.7

112、2012年全国规模以上工业企业中国有及国有控股企业经营活动利润全年累计多少亿元？

- A、12392.3 B、12637.9 C、12410.0 D、10321.0

113、2012年全国规模以上工业企业中私营企业利润总额减去经营活动利润后是多少亿元？

- A、2511.9 B、-2511.9 C、4347.0 D、-4347.0

114、2013年全国规模以上工业企业中各经济类型的经营活动利润同比增长率从高到低的排列正确的是：

- A、国有及国有控股企业——集体企业——股份制企业——外商及港澳台商投资企业
 B、集体企业——国有及国有控股企业——股份制企业——私营企业
 C、私营企业——股份制企业——国有及国有控股企业——集体企业

D、集体企业——国有及国有控股企业——私营企业——外商及港澳台商投资企业

115、在下列说法中，共有几个说法与资料相符？

- I. 2012 年规模以上工业企业的利润总额多于主营活动利润
- II. 2013 年国有及国有控股企业的利润总额出现负增长
- III. 2012 年国有及国有控股企业利润总额少于外商及港澳台商投资企业利润总额

A、0 B、1 C、2 D、3

(材料 4)

2014 年 1 月份，食品价格同比上涨 3.7%，影响居民消费价格总水平同比上涨约 1.23 个百分点。其中，鲜果价格上涨 23.0%，影响居民消费价格总水平上涨约 0.44 个百分点；液体乳及乳制品价格上涨 11.9%，影响居民消费价格总水平上涨约 0.17 个百分点；水产品价格上涨 6.3%，影响居民消费价格总水平上涨约 0.16 个百分点；粮食价格上涨 3.1%，影响居民消费价格总水平上涨约 0.09 个百分点；鲜菜价格上涨 2.1%，影响居民消费价格总水平上涨约 0.07 个百分点；肉禽及其制品价格上涨 0.3%，影响居民消费价格总水平上涨约 0.02 个百分点（猪肉价格下降 4.3%，影响居民消费价格总水平下降约 0.15 个百分点）；蛋价格下降 3.8%，影响居民消费价格总水平下降约 0.03 个百分点。

2014 年 1 月份，非食品价格环比上涨 0.3%。其中，娱乐教育文化用品及服务、家庭设备用品及维修服务、交通和通信、医疗保健和个人用品、居住价格分别上涨 1.0%、0.4%、0.4%、0.3%和 0.2%，衣着、烟酒及用品价格分别下降 0.5%和 0.3%。

116、2014 年 1 月居民消费价格同比涨幅由低到高排列正确的是？

- A、液体乳及乳制品——粮食——鲜菜——蛋
- B、水产品——粮食——鲜菜——肉禽及其制品
- C、肉禽及其制品——鲜菜——水产品——鲜果
- D、粮食——水产品——液体乳及乳制品——鲜菜

117、在列举的食品类型中，影响居民消费价格总水平同比涨幅跌幅不足 0.10 个百分点的有几个？

A、5 B、4 C、3 D、2

118、1 月份非食品价格环比涨跌幅由高到低排列正确的是？

- A、居住——医疗保健和个人用品——交通和通信——衣着
- B、娱乐教育文化用品及服务——交通和通信——医疗保健和个人用品——衣着
- C、衣着——交通和通信——医疗保健和个人用品——居住
- D、衣着——烟酒及用品——居住——家庭设备用品和维修服务

(材料 5)

2014 年 1 月份，烟酒及用品价格同比下降 0.7%。其中，酒类价格下降 2.0%，烟草价格上涨 0.2%。衣着价格同比上涨 1.9%。其中，衣着加工服务费价格上涨 5.3%，服装价格上涨 2.0%，鞋类价格上涨 1.5%。家庭设备用品及维修服务价格同比上涨 1.5%。其中，家庭服务及加工维修服务价格上涨 9.2%，耐用消费品价格上涨 0.4%。医疗保健和个人用品价格同比上涨 1.1%。其中，中药材及中成药价格上涨 4.5%，医疗保健服务价格上涨 1.1%，西药价格上涨 0.6%，医疗器具及用品价格上涨 0.3%。交通和通信价格同比上涨 0.2%。其中，车辆使用及维修价格上涨 3.8%，车用燃料及零配件价格上涨 0.6%，通信工具价格下降 5.9%，交通工具价格下降 1.1%。娱乐教育文化用品及服务价格同比上涨 3.3%。其中，旅游价格上涨 14.9%，教育服务价格上涨 2.6%，文娱圈价格上涨 2.1%，文娱耐用消费品及服务价格下降 3.3%。居住价格同比上涨 2.8%。其中，住房租金价格上涨 4.6%，建房及装修材料上涨 1.7%，水、电、燃料价格上涨 1.2%。

119、根据上述资料，价格出现下降的商品具体有多少项？

A、2 B、3 C、4 D、5

120、在上述资料中，有几大类商品价格同比上涨超过 1.0%？

A、4 B、5 C、6 D、7