

## 2013 年山东公务员考试《行测》卷

一、言语理解，共 30 题，参考时限 30 分钟，本部分包括表达与理解两方面的内容，请根据题目要求，在四个选项中选出一个最恰当的答案。

1、一般地说，“智慧”不同于“知识”的最大特点在于“智慧”具有原创性。“知识”要求“广”，“智慧”要求“新”。但两者并非绝对\_\_\_\_\_：“智慧”必须有“知识”做基础，反之，只死读书，而无己见，无创意，那就容易成为\_\_\_\_\_，也不算是“智慧”。

依次填入划横线部分最恰当的一项是：

A、对立 学究 B、矛盾 古董 C、等同 桎梏 D、排斥 束缚

2、文学解读和批评可以是感性的、印象式的，亦可以是理性的和高度理论化的。文学不是用单纯的社会学方法便可以\_\_\_\_\_的，就像心灵不能用此时此刻或彼时彼刻的一孔之见来一概而论。

填入划横线处最恰当的一项是：

A、可见一斑 B、一览无余 C、明察秋毫 D、拨云见雾

3、幸福有没有标准？我认为，现实生活离不开比较，但是幸福的比拼，本身就是比较\_\_\_\_\_的事情。幸福耐不住人家打扰，经不起科学研究，当幸福成为指数、成为概念、成为一批标准时，也就变得\_\_\_\_\_了。

依次填入划横线处最恰当的一项是：

A、混乱 一文不值 B、私密 可有可无 C、模糊 无足轻重 D、荒诞 遥不可及

4、周敦颐通过自己的努力，丰富和发展了儒学思想理论体系，开拓了儒学发展的新境界，使之\_\_\_\_\_，一扫魏晋南北朝及隋唐五代的\_\_\_\_\_，回归到原有的正统地位，赢得了与释、道竞争的全面胜利，取得了意识形态的主导权。

依次填入划横线处最恰当的一项是：

A、独树一帜 弊端 B、柳暗花明 萧条 C、脱胎换骨 落寞 D、焕然一新 颓势

5、列夫·托尔斯泰创造了 19 世纪俄国小说艺术的巅峰，他能把拿破仑进军俄国的战争史诗般的场面驾驭自如，能把安娜的人性刻画得\_\_\_\_\_，像这样的大手笔后来的作品再也没有了。

填入划横线处最恰当的一项是：

A、惟妙惟肖 B、妙笔生花 C、入木三分 D、鬼斧神工

6、近年来，网络阅读、手机阅读并存的多元化阅读方式，带来了铺天盖地的\_\_\_\_\_，这在\_\_\_\_\_人们知识面的同时，也使得以快餐式、跳跃性、碎片化为特征的“浅阅读”取代了“深阅读”。

依次填入划横线处最恰当的一项是：

A、资讯 拓展 B、信息 延伸 C、新闻 扩大 D、内容 开拓

7、灾难性事件往往以突发的方式出现，给个人与社会造成巨大的破坏和影响。灾难的突发性决定了报道的\_\_\_\_\_是第一位的，最快的时间、最新的报道，才能满足人们在灾难发生后对\_\_\_\_\_的巨大需求和思想混乱时的心理需求。能否快速地投入新闻报道成为决定此类新闻报道能否成功的关键性问题。

依次填入划横线处最恰当的一项是：

A、内容 真相 B、方式 沟通 C、时效 事实 D、速度 信息

8、留学异国的人常有“边缘人”的苦闷。人们显然不可能在进入一块陌生国土的同时，就在一瞬间也加入它的文化，而原来的文化背景又会由于天长地远而渐渐疏离。在实际生活中，两种\_\_\_\_\_的文化，会经常骤然直率地在我们面前相遇、碰撞，一开始真有无所适从亦无可躲避的\_\_\_\_\_。

依次填入划横线处最恰当的一项是：

A、水火不融 尴尬 B、截然不同 窘迫 C、南辕北辙 狼狈 D、针锋相对 失落

9、生活中，每一秒都有无数种可能，任何瞬间一旦错过，就永远不会再重演，但是并不是任何瞬间都有记录的价值和意义。只有那些能够向我们\_\_\_\_\_足够有力信息和情绪的决定性瞬间才有记录的价值和意义，为了记录这样的瞬间，我们可能需要付出很多，比如洞察这种瞬间的感知力、等待这种瞬间的\_\_\_\_\_和捕捉这种瞬间的\_\_\_\_\_。

依次填入划横线处最恰当的一项是：

A、传递 耐心 技巧 B、展示 信心 素质 C、表达 决心 能力 D、获取 恒心 灵感

10、人类社会自有了国家，就开始了征税的历史。从古到今，各国开征的税种\_\_\_\_\_，但总的来说，可以将它们\_\_\_\_\_为直接税和间接税两大类。直接税如土地税、房屋税等，间接税如盐税、渔税等。两种税种本身以及主体税种的\_\_\_\_\_经历了一个漫长演进的过程。

依次填入划横线处最恰当的一项是：

- A、大同小异 概括 出现      B、林林总总 划分 发展  
C、不胜枚举 归纳 更替      D、五花八门 合并 蜕变

11、如果把不同的异文化仅看成是认识的对象、认识的客体，就意味着主体对客体可以任意地处置，异文化作为客体也就成了被研究、被注视、被处置、被奴役的了，\_\_\_\_\_。殖民主义时期殖民者对土著文化采用的便是这种态度。

填入划横线部分最恰当的一句是：

- A、这里就会出现不平等      B、这在当今社会已成为一种常见的现象  
C、同时无法赢得对方的尊重      D、这样跨文化交际就难以进行

12、所谓国民媒介素养，是指国民正确判断媒介信息的价值、意义和作用并有效使用和传播信息的素养。在信息时代，国民媒介素养已成为国民综合素养的重要组成部分。加强国民媒介素养教育，提高国民媒介素养，对于提升国家文化软实力具有重要意义。作为媒介受众，国民如果具有较高的媒介素养，就可以分清大众传媒背后的各种思想意识和价值观念，对接收的信息去伪存真、去粗取精，从而坚持和弘扬健康向上的观念和文化，抵制和批判消极腐朽的观念和文化。

这段文字意在说明：

- A、什么是国民媒介素养      B、提高国民媒介素养的重要意义  
C、如何保持较高的媒介素养      D、要分层推进、不断提高国民媒介素养

13、天坛由于天地合祀，故内外垣墙皆前方后圆。主要建筑皆为圆形，而圜丘外垣墙和祈年殿外垣墙皆为方形，象征天圆地方。天坛内外垣墙遍植槐柏，一片绿海，摒除视野的一切干扰。置身圜丘，仰望苍天，环视绿色大地，肃穆的氛围，引向皇权神授、天地人合一、人与天地对话的境界。祈年殿中四柱象征四极，内外双列十二柱喻十二月及十二时辰。顶棚高耸，龙蟠藻井。祭祀时香烟飘渺，乐声齐鸣，加强了对上天的崇敬与信仰。

这段文字主要介绍了天坛的：

- A、建筑意境      B、艺术风格      C、布局特点      D、设计理念

14、当宇航员在国际空间站执行任务时，太空中的化合物会黏在他们的衣服上，被带回空间站，而宇宙的气味就在这些特殊的化合物上。于是他们就“闻到”了宇宙的真实味道：外太空闻起来像是汽车比赛中的气味，混合了发热金属、柴油和烧烤的气味。这些气味主要是那些快要消亡的恒星剧烈燃烧产生的副产品散发出来的。这种副产品是一种味道强烈的化合物——多环芳烃，这些分子充斥了整个宇宙，并且会永久漂浮下去。彗星、流星和太空尘埃中都有它们的身影，它们也是地球生命最初形成时的重要组成部分之一，地球上的煤炭、石油甚至食物中，也都没能缺少它。

下列说法与原文相符的是：

- A、即将消亡的恒星在剧烈燃烧中会产生多环芳烃      B、多环芳烃是地球生命得以延续和进化的基础  
C、太空中化合物种类丰富      D、宇宙气味对宇航员有一定危害

15、双轨制度是中国从计划经济向市场经济过渡所采取的制度安排，曾在各个经济领域广泛使用。到目前为止，中国所有工业品和绝大多数农产品的市场已经全部放开，但是粮食领域的双轨制度依然存在，这在一个侧面反映出粮食流通体制的改革具有复杂性和特殊性。

根据这段文字，关于“双轨制度”理解正确的是：

- A、双轨制度在市场经济下完全退出时机尚不成熟      B、在计划经济时代，工业产品普遍采用双轨制度  
C、农产品市场的全面开放指日可待      D、粮食市场的双轨制度限制了粮食的自由交易

16、最近，研究人员开发出一种新型锂电池，有望广泛用于笔记本电脑、手机等电子产品。传统的锂电池使用液态电解质，并用一层聚合物薄膜隔开正负极，而在这种新型锂电池中，两者被结合在一起，制作出一种类似果冻的胶状物。这种胶状物看起来是固态的，但其中70%的成分是液体电解质，它可以很好地起到传统锂电池中液态电解质的导电作用，在此基础上制成的新型锂电池的功能与传统锂电池相当。突出优点是在安全方面，传统锂电池如封装工艺不好，起火和爆炸的风险相对较高，而使用胶状物的新型锂电池相比之下就要安全得多。

根据这段文字，可以知道：

- A、新型锂电池的胶状物燃点更高所以更安全      B、传统锂电池不需要聚合物隔膜隔开正负极  
C、新型锂电池已经广泛使用于手机等电子产品      D、两种锂电池的内部结构相异但导电原理相同

17、自上世纪 90 年代以来，有“工业维生素”美称的稀土全球年消费量从 3.3 万吨增加到 10 多万吨。由于特殊的原子结构和物理化学性质，稀土不仅是钢铁、有色金属、石油化工和轻工纺织等传统产业不可缺少的重要原料，而且随着科技的进步，在光电信息、催化、新能源、激光等高新技术和新材料领域中显示出不可替代的作用。当今世界，几乎每隔 3~5 年人们就会发现稀土的一种新用途，每四项新技术就有一项与稀土有关。

这段文字主要说明：

- A、稀土的特性和价值正逐步被人类了解      B、我国稀土资源的开发利用前景广阔  
C、国际社会已将稀土视为一种战略资源      D、稀土的开发利用制约着高新技术应用

18、在城市化的进程中，地铁等大型公共设施或建筑，常常承载着城市记忆的功能，是城市历史文化的一部分。城市中的大型公共建筑并非要紧跟潮流，也无须趋向同一化，而是要将建筑与城市的历史文脉、人文环境等相联系。在某种程度上，焕然一新已经成为主导性的城市美学追求，城市因而处于种种不必要的求新求变中，城市建筑特色模糊，有时沦为“换装比赛”的牺牲品，久而久之，使得城市的文化内涵始终难以形成和延续。

这段文字意在说明：

- A、城市建筑缺乏整体设计会使城市失去人文特色  
B、城市的文化内涵无法形成和延续的情况已经到了刻不容缓的境地  
C、城市建设的求新求变会导致城市的模式化  
D、历史和人文在城市建设中是不容忽略的重要元素

19、英国保守党党魁亲自在广告中招揽年轻人，工党设有青年工党全国委员会，并在 2005 年修订的党章中指出，要争取年轻人对工党理念和主张的共鸣；自由民主党甚至放松年龄，连 12 岁的儿童都可以加入其青年组织。这也推动了政党领袖的年轻化趋势，给英国政坛带来了活力；前工党首相布莱尔 44 岁就上任，现任首相卡梅伦 39 岁就当上了保守党领袖。

这段文字意在说明：

- A、英国鼓励青年从政的文化和环境俱佳      B、英国三大政党都重视吸收年轻成员  
C、英国年轻人有较强的参政意识      D、英国政党领袖年轻化的趋势日趋明显

20、在目前地球上所有的生命中，人类已经不是传统意义上食物链上的成员，而是在制造甚至控制着食物链，并对自然生态系统施加前所未有的影响。原子武器、转基因技术的滥用，足以使我们赖以生存的地球生命系统毁灭，追求享乐的消费模式所制造的垃圾将覆盖整个星球，并透支了子孙后代的地下资源、空间资源甚至太空资源。日益升温的地球，已为人类引以自豪的技术文明敲响了警钟。

这段文字意在说明：

- A、地球升温与人类活动有关，必须引起重视  
B、人类在发展技术的同时，必须注重可持续发展  
C、人类对自然进行着前所未有的破坏，必然深受其害  
D、技术进步改变了人类的生活方式，造成了严重的后果

21、①历史上严重的干旱和洪水给生命和财产带来了难以估计的损失

②但却未能从根本上摆脱严重的干旱和洪水反复给经济社会带来的巨大灾难

③几千年来，人类以巨大的努力不屈不挠地进行着筑堤防洪、截流蓄水、开渠引水、掘井取水等传统模式的水利建设，推动着文明的发展

④而现代社会在严重的旱涝灾害面前仍然脆弱无力

⑤而且到处分布和大规模聚集的人口更易受生态破坏、气候恶化所带来的自然灾害高频率、高难度的更大冲击

将以上 5 个句子重新排列，语序正确的是：

- A、③②①④⑤      B、①④③②⑤      C、③④⑤②①      D、①③④②⑤

22、①根据专业统计，消费者在每封信件上只会停留短短 7 秒钟

②要想消费者从众多的直邮中拆开你的信件，那你的信封即必须够独特，够有诱惑力

③如果将企业的直邮销售看成一个产品，那么信封就是这个产品的包装

④如果目标顾客连你的信封都不拆开，就别提直邮营销的成功率了

⑤目标顾客邮箱里天天电话单、朋友寄来的贺卡、银行账单、各种企业目录等信件源源不断  
将以上 5 个句子重新排列，语序正确的是：

A、④①②③⑤ B、③⑤②①④ C、⑤①④③② D、①⑤③②④

23、1977 年在安徽阜阳西汉汝阴侯夏侯灶墓中出土的“不知名漆器”，经考证，它是世界上现存的年代最早且具有确定年代功能的天文测量仪器——圭表。“不知名漆器”打开后顺着南北方向摆放，利用其北侧立耳在正午时投下的影子，就能指示冬至、春分、夏至和秋分的到来。这种类型的圭表适用的地理纬度是固定的，经测算，汝阴侯墓圭表的适用纬度恰恰就在汉代长安到汝阴侯国(今安徽阜阳)一带。这架圭表的精妙之处还在于，四个节气日影所在的位置不是用刻度表示，而是暗含在木块和漆器上的一些特殊图案和位置中。

关于这架圭表，以下说法正确的是：

A、可指示二十四节气 B、使用年代不详 C、适用于特定地理位置 D、表上标有详细的时间刻度

24、考试技术有先进和落后之分，但高校招考制度很难说有先进和落后之分。1993 年，美国学者在研究各国高中毕业后的考试制度后便指出：考试制度与各国的国家教育制度及社会情况紧密结合，有些国家的考试制度具有高度持久性，而且不易改变；有些国家的考试制度则正在经历实质、甚至快速的改制。此外，各国考试制度的改变方向也不尽相同。

这段文字体现作者怎样的观点：

A、对考试制度应进行历史的客观的评价 B、高校招考制度各有千秋，很难区分优劣  
C、应根据国家的具体情况改革高校招考制度 D、国外的考试制度历史悠久，值得借鉴

25、若批评不自由，则赞美无意义。从某种意义上讲，赞美的可信度要靠批评的自由度来检验。如果我们处在一个不能自由表达批评意见的环境中，那么无论赞美的声音表达得有多么充分，也不能让公众信以为真，因为最真实的评价总是在一个可以自由竞争的言论环境中产生的。一旦缺失了这一保障赞美言论公信力的制度土壤，哪怕赞美真的是出自当事人的真情实感，效果也会大打折扣。

对这段文字的主旨概括的最准确的是：

A、赞美与批评是矛盾的统一体 B、真实的赞美才能达到最好的效果  
C、批评和赞美都需要自由的言论环境 D、能够自由表达批评才能有真实的赞美

26、通常人们认为，废旧的老式电视机显像管（阴极射线管）是一种包含有毒物质的废料。但一项新研究显示，这种废料也许有用。研究人员在放射性活度 800 万亿贝克勒尔的钴放射源和测量辐射剂量的仪器之间放置阴极射线管玻璃的碎屑，以测定其屏蔽放射线的能力。分析结果表明，即使对阴极射线管的玻璃碎屑不进行任何加工，55 厘米厚的玻璃碎屑就能使辐射剂量下降至原来的 1%，这相当于约 9 厘米厚的铅板的屏蔽能力。而铅被认为是迄今为止吸收屏蔽核辐射能力最强的物质。如果将玻璃碎屑和粉碎阴极射线管产生的玻璃粉混合到一起，那么约 40 厘米厚度就能达到上述效果。

关于阴极射线管的玻璃碎屑，以下说法正确的是：

A、吸收核辐射的能力和铅不相上下 B、厚度增加，其屏蔽核辐射的能力也能提高  
C、其包含有毒物质的观点受到质疑 D、对其加工的精细程度会影响屏蔽核辐射的能力

27、艺术博物馆经过近 200 年的发展，已经从最初的“艺术家的机构”演变为今天“公众的艺术机构”。艺术博物馆的馆长、总监、策展人发现，他们现在面临的最大问题不是和捐赠人、收藏家、同行打交道，而是如何把没有受过艺术教育，缺乏艺术体验的普通人吸引到艺术博物馆里来。潜在的观众群不进博物馆是因为他们不懂艺术史，缺乏相关的艺术体验，一直认为博物馆不欢迎他们，里面没有让他们感兴趣的东西。消除“不舒服感”需要淡化艺术博物馆的精英色彩。艺术并不只关乎大人物，更关乎普通人。从社会学角度讲，后者更重要。

这段文字主要说明：

A、艺术教育的普及将大众引向博物馆 B、去精英化是当下艺术发展的方向  
C、艺术博物馆应该主动贴近普通大众 D、公众的艺术欣赏水平和层次不断提高

28、政府职能与成本问题一直是备受争议的现实与理论问题，但这方面的研究似乎还处于一种观点与立场远未一致的分裂状态，有时分歧还非常大。导致这种状况的一个重要原因，是研究视角与方法的局限。大体上看，对政府职能与成本问题的研究，走的是两条思路，一条是信守新古典经济学理论预设，认为市场可以有效解决经济社会发展中的问题，持“小政府”观点；另一条是信守政府干预主义理论预设，认为政府不时干预是市场能够健康运转的必要条件。笔者认为，要解决这种相互对立的两大困境，必须有新的理论视野和新的研究方法，而新兴古典经济学理论就是其中之一。

这段文字接下来最有可能讲述的是：

- A、新兴古典经济学的理论框架与研究方法      B、新理论视野对提高政府的行政效率有何帮助  
C、新古典经济学理论预设的局限性              D、政府职能与成本之间矛盾难解的原因

29、传统节日有了法定假期，未必就不会渐行渐远。一个古老节日之所以沿袭不衰，真正原因不在于它有多热闹、能带来多少商机，而在于它承载着中国人代代累积下来的那份感情，流淌着中华民族赖以生存繁衍的精神血脉和文化基因。如今社会进步、经济发展，人们对传统节日有了更高的要求 and 期待，既期待它回归，帮助我们找到历史深处民族精神的根，也期待它更新，富有实在鲜活的当代内容，而无论哪种期待，都是期待传统节日更厚重、更有文化、更有精神内涵、更有教育意义。

这段文字旨在说明：

- A、过度商业化会削弱传统节日的精神内涵      B、传统节日的生命力在于其精神内涵的继承与发扬  
C、人们期待历史价值与现实意义相统一的传统节日      D、传统节日可以为人们提供情感归宿和精神家园

30、20 世纪 80 年代以来以市场为取向的改革，使人力资本的市场价值得以实现，居民的教育收益率从较低水平提高到 10%左右，这也是不同受教育水平劳动者之间收入差距扩大的重要原因。随着劳动者受教育程度普遍提高，高学历劳动者不再稀缺，教育收益率逐渐稳定，高学历与低学历劳动者的工资比不再上升，近年来甚至出现工资趋同的现象，不同学历劳动者之间的收入差距在缩小。随着我国中等教育和高等教育的进一步普及和教育公平得到保障，教育对缩小收入分配差距的积极效应将进一步显现。

与这段文字内容相符的是：

- A、学历高低与劳动者收入多少成正比  
B、劳动者受教育程度普遍提高，不同学历劳动者之间的工资比稳中有降  
C、人力资本市场不断调整，使得教育因素对收入的影响逐渐减小  
D、教育普及和教育公平的保障，使收入分配差距不断减小

二、常识判断，共 20 题，参考时限 15 分钟，根据题目要求，在四个选项中选出一个最恰当的答案。

31、关于我国防震减灾和抗震救灾工作的说法，不正确的是：

- A、防震减灾工作应当纳入县级以上国民经济和社会发展规划  
B、国家鼓励和支持防震减灾科研活动和先进科研成果推广工作  
C、国务院抗震救灾指挥机构负责统一组织各级各类抗震救灾工作  
D、中国人民解放军按照国务院和中央军委的命令执行抗震救灾任务

32、关于中国共产党的会议，下列说法不正确的是：

- A、中共十三大开幕式第一次提出“建设有中国特色社会主义”的崭新命题  
B、中共十四大确立了我国经济体制改革的目标是建立社会主义市场经济体制  
C、中共十五大确立了依法治国的基本方略  
D、中共十六大确立了全面建设小康社会的奋斗目标

33、关于山东省情，下列说法不正确的是：

- A、截至 2012 年，山东省粮食产量实现“九连增”  
B、聊城、菏泽两市和东平县被纳入中原经济区规划  
C、目前发现最早的山东人——“沂源人”，可以把山东的历史推到四五十万年以前  
D、山东省 2013 年生产总值预期增长目标是 9.5%左右

34、安全生产法规定，在生产经营单位中，对安全生产工作负全面责任的是：

- A、生产经营单位中负责安全生产工作的分管负责人  
B、所在行政区域地方政府的上级政府安全生产管理部门  
C、所在行政区域地方政府的安全生产管理部门  
D、生产经营单位的主要负责人

35、甲、乙结婚后，乙的父母于 2011 年 11 月 1 日出资 300 万为甲、乙购买了房屋，房屋产权登记在乙的名下，由于甲外出打工，乙长期在娘家居住，经夫妻协商将房屋出租。2012 年 4 月 20 日，因甲在外打工期间与他人同居，乙提起诉讼离婚，法院判决甲与乙离婚。

下列说法不正确的是：

- A、该房屋认定为乙的个人财产      B、该房屋应视为乙的父母只对乙的赠与  
C、房屋租金属于夫妻共同财产      D、应当将房屋视为夫妻共同财产并依法分割

36、当事人因以下协议发生争议，不能适用合同法的是：

A、商品房买卖合同 B、收养协议 C、赠与协议 D、政府采购协议

37、关于世界贸易组织（WTO），下列说法不正确的是：

A、前身是关税及贸易总协定 B、2001年中国成为成员  
C、俄罗斯不是其成员 D、总部设在瑞士日内瓦

38、关于京杭大运河，下列说法不正确的是：

A、北起北京，南到杭州 B、流经河南洛阳  
C、沟通海河、黄河、淮河、长江、钱塘江五大水系 D、是世界上最长的人工运河

39、关于唐代诗人及诗歌，下列说法不正确的是：

A、“小李杜”指的是李商隐、杜牧  
B、王维和孟浩然是边塞诗的代表作家  
C、杜甫的诗因为反映了安史之乱时的社会现实而被称为“诗史”  
D、“海内存知己，天涯若比邻”是王勃的名句

40、我国历史上曾有一些人因参与处理中央政权与少数民族政权的关系而知名，下列对应不正确的是：

A、霍去病—匈奴 B、岳飞—女真 C、文天祥—蒙古 D、于谦—鲜卑

41、关于中国传统节日寒食节，下列说法不正确的是：

A、是农历中的二十四节气之一 B、这一天人们按照习俗吃冷食  
C、是为了纪念春秋时的介子推 D、“且将新火试新茶”说的是节日之后的情景

42、下列短语能体现“实践是认识的来源”这一哲学原理的是：

A、三个臭皮匠，顶一个诸葛亮 B、城门失火，殃及池鱼  
C、近水知鱼性，靠山识鸟音 D、星星之火，可以燎原

43、关于文学常识，下列说法不正确的是：

A、《楚辞》是以屈原的诗歌为主 B、《琵琶行》是杜甫的作品  
C、《红楼梦》原名《石头记》 D、《儒林外史》反映的是科举制度

44、下列战争及战争结果对应正确的是：

A、鸦片战争—签订《尼布楚条约》 B、第二次鸦片战争—割让香港岛  
C、甲午战争—圆明园被焚毁 D、八国联军侵华战争—庚子赔款

45、下列哪项最合适选作这幅画的标签：



A、梵高 斗牛士 现代派 德国 B、梵高 格尔尼卡 油画 荷兰  
C、毕加索 斗牛士 印象派 法国 D、毕加索 纳粹 立体主义 西班牙

46、关于日常生活用品，下列说法正确的是：

A、牙膏的成分中含有摩擦剂  
B、添加了高级脂肪酸的肥皂，质量更好一些  
C、加碘盐应注意防潮，保存在有阳光照射、干燥通风的地方  
D、“生抽”是酿造酱油，而“老抽”是配制酱油

47、山东省政府提出，要促进信息化和工业化深度融合，推动云计算、物联网等信息技术广泛应用，建设包括北斗系统示范工程、量子通信在内的新型信息技术类基础设施，健全信息安全保障措施，加快构建（ ）。

A、智慧山东 B、美丽山东 C、科技山东 D、信息山东

48、关于世界地理，下列说法不正确的是：

- A、里海是世界上最大的内陆湖      B、刚果盆地是世界上最大的盆地  
C、巴西高原是世界上最高的高原      D、安第斯山脉是最长的山脉

49、由同一种元素所构成的不同单质被称为同素异形体，下列哪组物质不属于同素异形体：

- A、钢和铁      B、金刚石和石墨      C、红磷和白磷      D、氧气和臭氧

50、遇到雷电天气时，下列说法不正确的是：

- A、要及时从汽车中逃离      B、在建筑物中应远离电话、电视等  
C、要远离单独的高大树木      D、在野外可以蜷缩在地面较低的区域

**三、数量关系，共 15 题，参考时限 20 分钟，本部分包括数字推理、数理计算。**

51、某天办公桌上台历显示的是一周前的日期，将台历的日期翻到今天，正好所翻页的日期加起来是 168，那么今天是几号：

- A、20      B、21      C、27      D、28

52、一个圆形牧场面积为 3 平方公里，牧民骑马以每小时 18 公里的速度围着牧场外沿巡视一圈，约需多少分钟：

- A、12      B、18      C、20      D、24

53、某工厂生产的零件总数是一个三位数，平均每个车间生产了 35 个，统计员在记录时粗心地将该三位数的百位数与十位数对调了，结果统计的零件总数比实际总数少 270 个。问该工厂所生产的零件总数最多可能是多少个？

- A、525      B、630      C、855      D、960

54、某单位向希望工程捐款，其中部门领导每人捐 50 元，普通员工每人捐 20 元，某部门所有人员共捐款 320 元。已知该部门总人数超过 10 人，问该部分可能有几名部门领导：

- A、1      B、2      C、3      D、4

55、甲、乙两地相距 20 公里，小李、小张两人分别步行和骑车，同时从甲地出发沿同一路线前往乙地，小李速度为 4.5 公里/小时，小张速度为 27 公里/小时。出发半小时后，小张返回甲地取东西，并在甲地停留半小时后再次出发前往乙地。问小张追上小李时，两人距离乙地多少公里：

- A、8.1      B、9      C、11      D、11.9

56、在空间中最多能放置多少个正方体，使得任意两个正方体都有一部分表面相接触：

- A、4      B、5      C、6      D、7

57、箱子中有编号 1~10 的 10 个小球，每次从中抽出一个记下编号后放回，如果重复 3 次，则 3 次记下的小球编号乘积是 5 的倍数的概率是多少：

- A、43.2%      B、48.8%      C、51.2%      D、56.8%

58、某单位举办象棋比赛，规则为胜一场得 4 分，负一场得 -1 分，平一场不得分，一轮比赛中参赛人员 100 人，两两配对后分别比赛，所有人总得分为 126 分，问该轮比赛中平局有多少场：

- A、4      B、8      C、12      D、16

59、有 100 个编号为 1~100 的罐子，第 1 个人在所有编号为 1 的倍数的罐子中倒入 1 毫升水，第 2 个人在所有编号为 2 的倍数的罐子中倒入 1 毫升水……第 100 个人在所有编号为 100 的倍数的罐子中倒入 1 毫升水，问此时第 92 号罐子中装了多少毫升的水：

- A、2      B、6      C、46      D、92

60、某单位共有职工 72 人，年底考核平均分数为 85 分，根据考核分数，90 分以上的职工评为优秀职工，已知优秀职工的平均分为 92 分，其他职工的平均分数是 80 分，问优秀职工的人数是多少：

- A、12      B、24      C、30      D、42

61、2 台大型收割机和 4 台小型收割机在一天内可收完全部小麦的  $\frac{3}{10}$ ，8 台大型收割机和 10 台小型收割机在一天内可收完全部小麦，如果单独用大型收割机和单独用小型收割机进行比较，要在一天内收完小麦，小型收割机要比大型收割机多用多少台：

- A、8      B、10      C、18      D、20

62、甲、乙两仓库各放有集装箱若干个，第一天从甲仓库移出和乙仓库集装箱总数同样多的集装箱到乙仓库，第二天从乙仓库移出和甲仓库集装箱总数同样多的集装箱到甲仓库，如此循环，则到第四天后，甲乙两仓库集装箱总数都是 48 个，问甲仓库原来有多少个集装箱：

- A、33      B、36      C、60      D、63

63、某彩票设有一等奖和二等奖，其玩法为从10个数字中选出4个，如果当期开奖的4个数字组合与所选数字有3个相同则为二等奖，奖金为投注金额的3倍，4个数字完全相同则为一等奖。为了保证彩票理论中奖金额与投注金额之比符合国家50%的规定，则一等奖的奖金应为二等奖的多少倍：

A、8 B、9 C、10 D、11

64、某公司推出的新产品预计每天销售5万件，每件定价为40元，利润为产品定价的30%。公司为了打开市场推出九折促销活动，并且以每天10万元的费用作为产品和促销活动的广告宣传。问销量至少要达到预计销量的多少倍以上，每天的盈利才能超过促销活动之前：

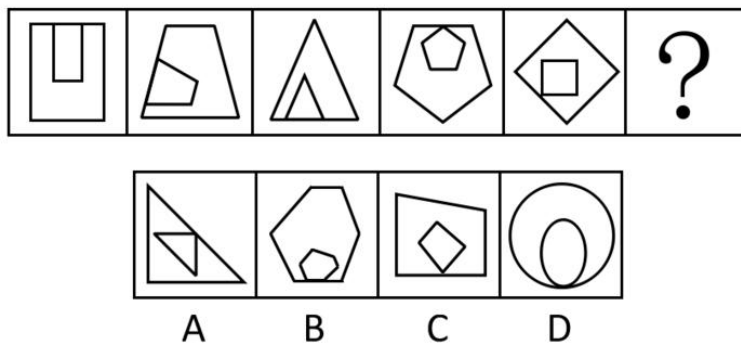
A、1.75 B、2.25 C、2.75 D、3.25

65、有甲、乙两个水池，其中甲水池中一直有水注入，如果分别用8台抽水机去抽空甲和乙水池，分别需要16小时和4小时，如给甲水池加5台，提前10小时抽完。若共安排20台抽水机，则为了保证两个水池能同时抽空，在甲水池的抽水机比乙水池多多少台：

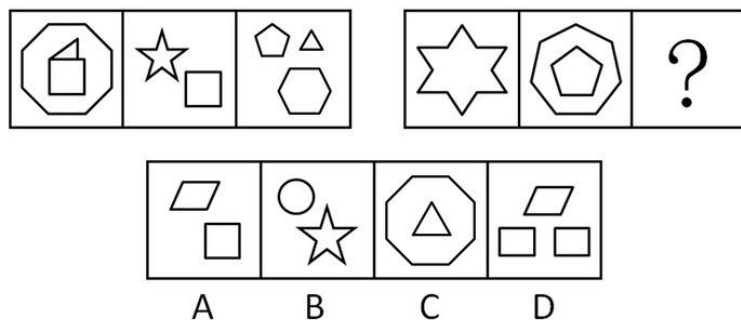
A、4 B、6 C、8 D、10

**四、判断推理，共35题，参考时限35分钟，本部分包括图形推理、定义判断、类比推理、逻辑判断。**

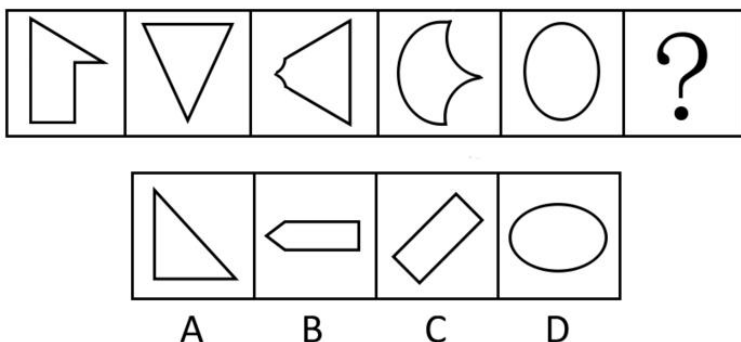
66、从所给的四个选项中，选择最合适的一个填入问号处。使之呈现一定的规律性。



67、从所给的四个选项中，选择最合适的一个填入问号处。使之呈现一定的规律性。

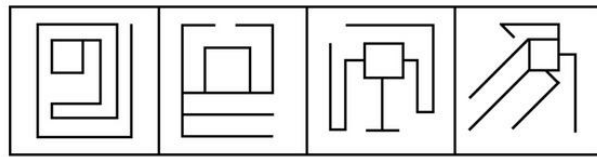
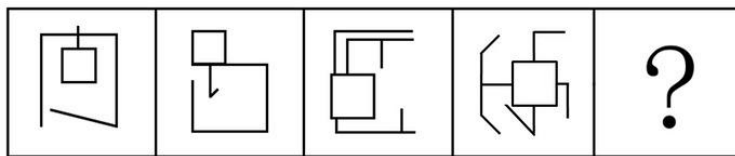


68、从所给的四个选项中，选择最合适的一个填入问号处。使之呈现一定的规律性。



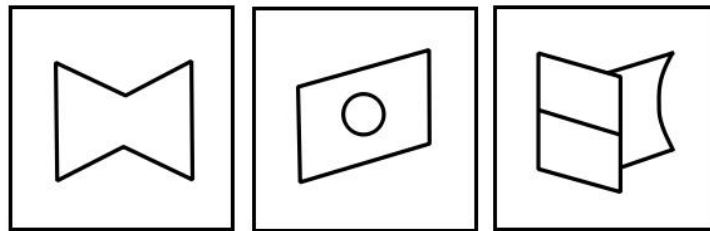
69、从所给的四个选项中，选择最合适的一个填入问号处。使之呈现一定的规律性。



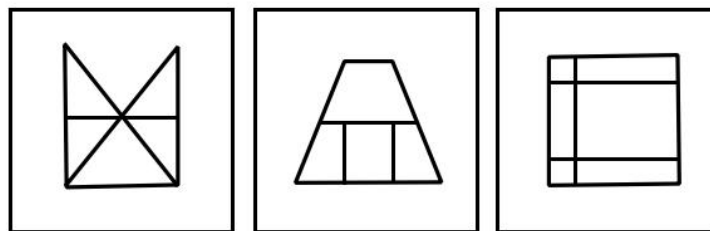


A B C D

70、以下哪两个图形调换位置后，所有图形能呈现一定的规律性？



① ② ③



④ ⑤ ⑥

A、②和③ B、③和④ C、④和⑤ D、⑤和⑥

71、水土流失是指在水力、重力、风力等外力作用下，水土资源和土地生产力遭受的破坏和损失，包括土地表层侵蚀和水的损失，亦称水土损失。水土流失是不利的自然条件与人类不合理的经济活动互相交织作用产生的。

根据以上定义，下列不存在水土流失的是：

- A、某地在这次暴雨后发生泥石流
- B、某些地区在强风作用下逐步沙漠化
- C、岩石经过长期的风化变成沙砾
- D、黄河将高原大量的泥沙挟带至下游

72、化归思想是指当问题难以直接解决时，根据问题的性质、条件和关系的特点，采取适当的变换方法而对问题进行转换，最终把它化为容易的、较简单的或已经解决的问题的思想。

根据上述定义，下列运用了化归思想的是：

- A、人类发明了钨丝做灯丝的电灯泡，取代了以往的碳丝电灯，从而使电灯的亮度明显提高
- B、在掌握了扇形和三角形的面积计算公式以后，用图形分割的方法求出弓形的面积
- C、张教授用新的实验方法取代以往的实验方法，从而攻克了一道技术上的难题
- D、法学研究者将法学方法加以理论化，从而上升为法学方法论

73、道路交通事故是指车辆在道路上因过错或者意外造成的人身伤亡或者财产损失的事件。其中“道路”是指公路、城市道路和虽在单位管辖范围但允许社会机动车辆通行的地方，包括广场、公共停车场等用于公众通行的场所。“车辆”是指机动车和非机动车。“非机动车”是指人力或者畜力驱动上道路行驶的交通工具，以及虽有动力装置驱动但设计最高时速、空车质量，外形尺寸符合有关国家标准的残疾人机动轮椅车、电动自行车等交通工具。

根据上述定义，下列不属于道路交通事故的是：

- A、小王在进行封闭管理的小区内倒车时不慎将一老人撞倒

- 
- 
- B、周小姐带着宠物狗横穿马路时，乱闯的宠物狗不幸丧生在车轮下  
C、小赵将汽车停在商场附近的停车场，取车时发现车尾部被撞，肇事车辆已逃跑  
D、绿灯亮时，小姜穿过斑马线过马路，被一辆闯红灯的自行车撞伤

**74、自我障碍策略**指的是当人们预期自己会失败的时候，常常会提前设置一些障碍来阻挠自己获得成功，以作为解释失败的借口，这种行为被称为自我障碍策略。

根据上述定义，下列使用自我障碍策略的是：

- A、小李的学习成绩一直是全班第一，但对马上来临的期末考试很没有把握，索性谎称自己生病了，以此来逃避期末考试  
B、营销员张某的业绩出现下滑，经理找其谈话，张某解释这是因为最近一段时间自己神经衰弱、工作状态不佳导致的  
C、小杨一路披荆斩棘，最终杀入全国网球总决赛。这时他突然担心决赛拿不到好名次，故意在训练中扭伤脚，带伤去参加比赛  
D、中学时期一直是尖子生的小刘，高考发挥失常，只考上一所不起眼的大学，之后破罐子破摔，再也提不起学习的兴趣了

**75、知识营销**是指企业在营销过程中，使企业的广告、宣传、公关、产品注入一定的知识含量与文化内蕴，帮助消费者增加与商品相关并实用的信息与知识，提高他们的消费与生活质量，从而达到推广产品、建立形象、提升品牌竞争力的目的。

根据上述定义，下列属于知识营销的是：

- A、某保健品生产企业深入社区为居民开设健康生活讲座，并在讲座中推销其保健品  
B、某体育用品生产企业为希望小学捐献价值 20 万元的体育用品，多家媒体报道了这则事迹  
C、某师范院校派出大学生支教团，在支教的同时宣传教育的重要性，为该校在当地的招生起到了积极作用  
D、某证券公司股票分析师经常受电视台邀请在电视节目中为广大股民进行股票分析

**76、利群偏差**是指人们对自己的群体成员的行为总是倾向于给予善意的解释，而在解释其他群体成员的类似行为时，更容易从坏的角度去设想。

根据上述定义，下列存在利群偏差的是：

- A、东道主球队的胜利得益于天时地利人和，我们客场作战失利是因为球员在异国他乡水土不服  
B、我们队员比赛失利的主要原因是训练过度劳累，没有很好地保存实力去比赛，让对方球员捡了个大便宜  
C、某公司经理认为去年公司业绩不尽如人意的主要原因是低估了竞争对手的实力，让对方抢走了绝大多数的客户  
D、某班主任看到自己班学生的打闹行为认为只是玩笑胡闹，看到其他班同学的类似行为会认为是品质恶劣

**77、互补商品**是指两种或几种共同满足消费者同一种欲望的相关商品，在消费者的爱好、货币收入和其他商品价格保持不变的情况下，如果商品甲价格的下跌引起对商品乙需求的增长，那么甲和乙就是互补商品。

根据上述定义，下列属于互补商品的是：

- A、在胶片相机价格不变时，胶片价格的上涨使得人们对胶片相机的需求也相应减少  
B、由于原料成本的增加，某酒厂将其生产的葡萄酒每瓶的价格由原先的 10 元调至 11 元，但并没有影响市场上酒杯的价格  
C、一些地区为了缓解交通压力出台汽车限购令，使得一些汽车的价格有所下降，与此同时，由于石油紧缺，汽油的价格却在不断上涨  
D、某学校为了组建一支乒乓球队，采购了一批乒乓球和球拍，后发现球拍的质量不好，又增购了一批高质量的球拍

**78、内隐认知**是指人的大脑对各种刺激的内部加工过程，即在认知过程中，虽然行为者不能回忆某一过去经验，但这一经验已潜在地对行为者的行为和判断产生影响。

根据上述定义，下列符合内隐认知的是：

- A、小方在电视上看到某品牌手机的广告，她想到爸爸使用的手机听筒有问题，不如买一款广告中的手机送给他

B、小辉利用业余时间学习了法语，工作后由于没有从事法语相关工作，法语学习就被迫中断了

C、三十岁的张明很怕毛毛虫，母亲认为这是因为他一岁半时曾被毛毛虫蛰伤过

D、一些企业借鉴国外经验，请名人为公司产品代言，并进行广泛宣传，以此为企业赢得利润和声誉

**79、**挤出效应是指政府采用扩张性财政政策时，能够诱导民间消费和投资的增加，从而带动产出总量或就业总量增加的效应；挤出效应是指当供应和需求有新的增加时，随着政府支出的增加而引起的私人消费或投资降低的效果，这会导致部分资金从原来的预支中挤出，而流入到新的商品中。

根据上述定义，下列属于挤出效应的是：

A、某地区县政府对家庭困难的个体经营者减免税收，从而带动当地的个体经济

B、某地区政府计划投资一些大型化工项目并建立化工厂，由于工厂将占用一部分耕地，因此该地区粮食价格上涨

C、由于适龄儿童增加，该地区政府加大了对学校基础建设的资金投入，并降低学杂费，于是当地家庭为孩子报艺术班的比例增加了

D、某市实行房屋限购令后，楼市交易低迷，人们转向投资邻市，使邻市楼市被进一步催热

**80、**内部行政行为是指行政主体（行政机关、法律法规授权的组织和部分国有事业单位）在内部行政管理过程中所做的只对行政组织内部产生法律效力的行政行为。依照内部行政行为的内容可将其大致分为两类：一类是涉及行政机关公务员权利义务的内部人事管理行为，如行政主体对内部行政人员的奖惩、任免、考核、退休等；另一类是行政主体间工作关系行为。如上下级行政机关以及同级行政机关之间的请示、报告、批复、通知等。

根据上述定义，下列属于内部行政行为的是：

A、某省粮食局制定保障粮食生产发展纲要，要求各县市粮食局贯彻实施

B、某市工商局指导当地外资企业进行网上年检，简化手续并提高了工作效率

C、某市国税局购进一批办公桌椅，因质量存在严重问题，做出暂缓向销售商支付剩余款项的决定

D、某市政府与打扫办公室为生的清洁工签订劳动合同，并把工作不合格的人员做出解除劳动关系的决定

**81、**尝试：成功

A、奋斗：目标    B、动力：创造    C、劝说：接受    D、改革：进步

**82、**原告：被告

A、交警：司机    B、正方：反方    C、上级：下级    D、雇主：雇员

**83、**超市：消费者

A、医院：患者    B、法院：犯人    C、学校：老师    D、军队：军人

**84、**成本：价格

A、北方：寒冷    B、金钱：成功    C、身高：体重    D、工时：质量

**85、**植物：授粉：结果

A、米酒：发酵：保鲜    B、绿茶：采摘：加工    C、灯丝：导电：发光    D、石油：加热：沉积

**86、**勘探：矿石：工厂

A、运输：货物：火车    B、养殖：鲤鱼：餐厅    C、训练：士兵：战场    D、驯服：海豚：大海

**87、**芒种：成熟：节气

A、音响：立体：设备    B、流星：闪光：天体    C、冠礼：婚嫁：礼仪    D、古稀：高寿：称谓

**88、**湖笔 对于（ ） 相当于（ ） 对于 指南针

A、宣纸 司南    B、端砚 火药    C、印章 造纸    D、镇纸 印刷

**89、**传记 对于（ ） 相当于（ ） 对于 基因

A、自传 细胞    B、人物 遗传学    C、文学 染色体    D、纪实 治疗

**90、**误会：（ ）：朋友 相当于 贸易：（ ）：（ ）

A、消除 协商 伙伴    B、误解 协商 伙伴    C、消除 合同 出口    D、误解 合同 出口

**91、**科学家对发掘于埃塞俄比亚哈达尔遗址的南方古猿足骨化石的第4根跖骨进行分析研究后发现，非洲南方古猿在当时便具有了定型的弓形足。他们据此认为，人类的祖先早在320万年前就开始像现代人一样用双脚行走。

以下哪项为真，最能支持上述论证：

A、只有分析第4根跖骨化石，才能发现非洲南方古猿具有定型的弓形足

- B、只有南方古猿才是人类的祖先
- C、只有具有定型的弓形足，才能使用双脚行走
- D、只有使用双脚行走，才具有定型的弓形足

92、美国睡眠专家设计了一项测试，让志愿者在睡眠实验室里连续度过 13 个夜晚。前 4 个夜晚，志愿者每晚能睡足 8 小时；接下来 6 天，他们的睡眠时间缩短至每晚 6 小时；最后 3 个晚上，志愿者出现“补觉”现象，每天要睡 10 小时。测试结果显示，持续几天睡眠不足后，志愿者反应速度变慢。补觉后，虽然感觉头脑清醒一些，但仍行动迟缓、笨拙。由此可见，连续工作一周，睡眠不足后，用 3 个晚上补觉可以改善困倦的状况，但是不能改善缺觉对认知功能造成的累积影响。

以下哪项如果为真，最能支持上述结论：

- A、很多志愿者难以适应睡眠实验室的环境，晚上经常做梦
- B、志愿者平时习惯的睡眠时间不等，平均睡眠时间是每晚 6 小时
- C、实验前后对志愿者进行大脑功能扫描，发现大脑结构并无明显异常
- D、补觉后让志愿者进行反应灵敏度测试，多数人的灵敏度明显低于平时

93、某研究机构调查分析了 208 名有心痛和心律不齐等症状的病人。在开始接受手术治疗时，通过问卷报告了自己对病情的看法，其中约 20% 的人非常担忧病情会恶化，有的人甚至还害怕因此死亡，其他人就没有那么多担忧。后来随访调查表明，那些术前有严重担忧情绪的人术后半年复发率高于其他人。研究人员认为担忧情绪不利于心脏病的康复。

以下哪项如果为真，最能支持上述结论：

- A、有研究表明担忧情绪会抑制大脑前额叶皮层活动，使人更忧郁
- B、研究人员发现那些有严重担忧情绪的人更关注自己的健康状况
- C、那些有严重担忧情绪的人血液中含有加重心脏病风险的化学物质
- D、担忧情绪对健康是一个潜在危险，会导致癌症、糖尿病等多种疾病

94、某水果店只有进货价低于正常价格时，才能以低于市场的价格卖水果而获利。除非该水果店的销售量很大，否则，不能从果农那里购得低于正常价格的水果。要想有大的销售量，该水果店就要拥有特定品种水果的独家销售权。因为种种原因，该水果店没有得到特定品种水果的独家销售权。

由此可以推出：

- A、该水果店的销售量很大
- B、该水果店的进货价低于正常价格
- C、该水果店不能以低于市场的价格卖水果而获利
- D、该水果店获利很少

95、挪威研究人员分析了该国过去几十年里 230 万份出生记录，以及相应孕妇的健康数据，结果发现，如果母亲怀孕期间出现妊娠剧吐症状，女儿后来怀孕时也出现该症状的可能性是其他人的 3 倍。研究还表明，孕妇妊娠剧吐与腹中胎儿是否含有来自丈夫一方的相关基因没有关系，导致这一症状的基因只可能来自母亲。因此研究人员认为，妊娠剧吐与父亲的基因无关，而是由母亲遗传给女儿。

以下哪项如果为真，最能削弱上述结论：

- A、女儿和母亲生活的自然和家庭环境（气候、饮食习惯等）比较类似
- B、一项亚洲研究表明，母亲有妊娠剧吐，女儿出现的可能性是其他人的 1.5 倍
- C、研究表明，外婆怀孕时有妊娠剧吐，外孙女出现的可能性是其他人的 3 倍
- D、在过去十年中，挪威妇女吸烟的比例逐年上升，而吸烟与妊娠剧吐有关

96、大雁一般排成整齐的人字形或一字形飞行，这是集群本能的表现。因为这样有利于防御敌害。雁群总是由有经验的老雁当“队长”，飞在队伍的最前面。在飞行中，带队的大雁体力消耗得很厉害。因而它常与别的大雁交换位置。幼鸟和体弱的鸟，总是插在队伍的中间。因此，飞行时它们不会受到敌害的攻击。

以下哪项如果为真，可以成为得出上述结论所需要的前提：

- A、大雁的队形兼具防守和攻击两种功能
- B、体弱的不可能成为带队的大雁
- C、飞行时敌害不会攻击大雁飞行队列的中间
- D、雁群中需要有不止一只带队的大雁

97、研究发现，如果开饭时间晚了几分钟，人类的婴儿就会大声哭叫，而对于 3、4 个月大的企鹅幼崽来说，它们却异常平静。在小企鹅的父母外出觅食时，它们甚至要适应长达几天没有食物的困境。

以下哪项如果为真，能够解释这一现象：

- A、3、4 个月大的企鹅消化系统并未发育健全，因此它们的食量相对较小
- B、当雌企鹅去觅食时，雄性企鹅会用胃内的分泌物喂食幼崽

C、大企鹅外出时，小企鹅常会在夜间聚在一起互相取暖

D、当大企鹅不在时，小企鹅的叫声会引来天敌

**98、**某军事驻地有9名士兵陆续出现身体极度不适的症状。据调查，在距这9名士兵驻守点约200米处停有两辆被贫铀弹击毁的坦克。医生认为，这是由于他们吸入了贫铀弹爆炸产生的放射性粉尘。但有关专家反对说，贫铀弹击中目标后，其产生的放射性粉尘最终会沉降在爆炸点150米的范围内，因此不会影响这些士兵的身体健康。

以下哪项如果为真，能够反驳上述专家的言论：

A、研究已经证明，贫铀弹会诱发各种肿瘤疾病

B、该地区的风一向很大，贫铀弹爆炸产生的放射性粉尘会被风吹到40公里外的地方

C、在爆炸点150米范围内吸入放射性粉尘的士兵均出现了身体不适症状

D、爆炸事件发生后，路过该地的某居民没有出现明显的不适症状

**99、**当鸟类面临栖息地破坏、天敌威胁和环境污染等生存压力时，自身就会分泌一种名为皮质醇的激素。因此，经常处于生存压力状态下的鸟类，其羽毛会变得较为稀疏。

以下哪项如果为真，最能支持上述论证：

A、鸟类体内的皮质醇含量可能会因全球变暖而发生变化

B、一些鸟类更换栖息地后，体内的激素水平会增高

C、皮质醇会影响鸟类羽毛的生长和代谢

D、如果鸟类的羽毛变得稀疏，则它们一定处于长期的压力状态

**100、**某国政府在半年内两次宣布降低购房按揭贷款的利率，因此很多潜在的购房者都处于持币待购的状态，进一步观望利率能否再探新低，所以六月份新建房屋的销售量大幅下降。但是，一个值得关注的现象是，在新建房屋销售量大幅下降的同时，新建房屋销售的平均价格却在快速上涨。

以下哪项如果为真，能解释这一矛盾现象：

A、新建高价房处于热销中，价格一路上涨，因为高价房的购买者基本不受利率波动的影响

B、受利率波动的影响，已购房者惜售手中的房屋，造成二手房的供应量不足

C、过去三年中，由于住房供应短缺的问题越来越严重，使得新建房屋的销售量一直在缓慢上涨

D、受国际市场的影响，一年来该国建筑材料价格不断波动

**五、资料分析，共20题，参考时限15分钟，所给出的图、表、文字或综合性资料均有5个问题要你回答，请你根据资料所提供的信息进行分析、比较、计算和判断处理。**

(一)

2011年，某省广电实际总收入为192.98亿元，同比增长32.33%。该省电影票房收入10.6亿元，同比增长45.24%。有线电视用户数达1970.12万户，比上年末净增84.24万户，其中有线数字电视用户为1177.48万户。

从结构分析：广告收入为89.38亿元，占总创收的46.32%；有线网络收入为53.18亿元，占总创收的27.55%；其他收入为50.42亿元，占总创收的26.13%，同比增长51.12%。

从层级分析：省级收入为100.64亿元，同比增长54.07%；地市级收入为47.36亿元，同比增长13.82%；县级收入为44.98亿元，同比增长15.63%。

从区域分析：省以下实际创收92.34亿元，其中南部地区占60.63%，中部地区占22.66%，北部地区占16.71%。创收过亿的县达13个，其中南部8个，中部5个，13县共创收24.77亿元。

**101、**2011年该省平均每月净增有线电视用户约多少万户：

A、7    B、12    C、84    D、144

**102、**2010年广电产业其他创收收入约为多少亿元：

A、17    B、33    C、50    D、68

**103、**2011年省级收入占该省广电产业实际创收收入的比重比地市级高多少个百分点：

A、23 B、28 C、33 D、38

104、2011年该省创收过亿元的县创收合计占全省县级总创收的比重约为：

A、13% B、27% C、41% D、55%

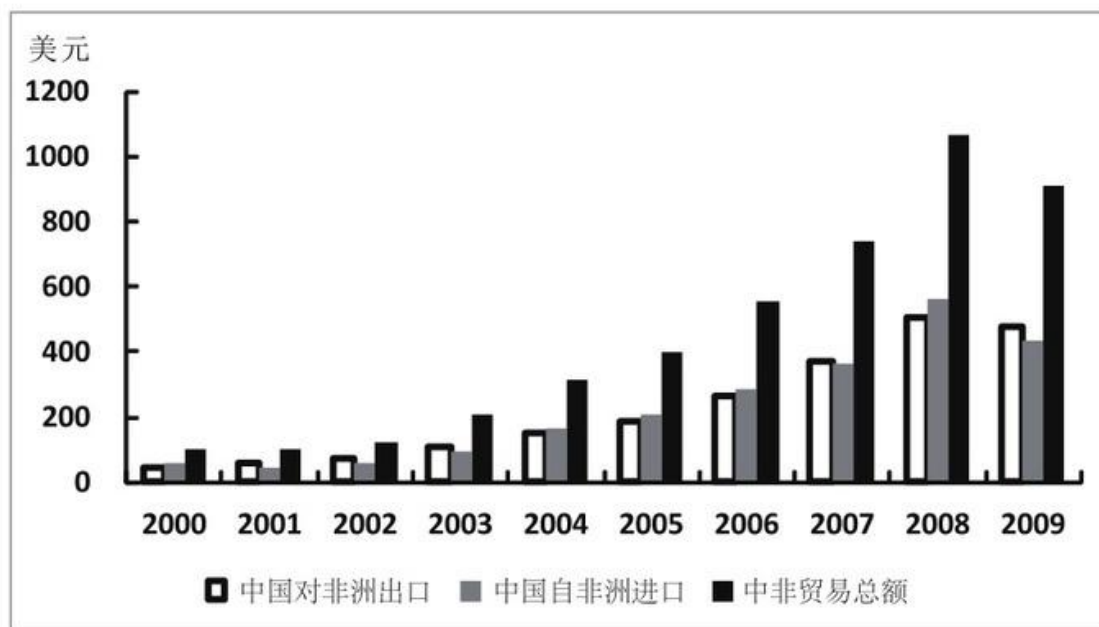
105、以下关于2011年该省广电产业的描述正确的是：

A、电影票房同比增速低于广电产业整体增速 B、有线数字电视用户占有有线电视用户比重接近七成  
C、县级收入占总收入比重比上年有所上升 D、北部地区省以下实际创收超过15亿元

(二)

2005年中非贸易额为396.9亿美元，其中中国对非洲出口186.5亿美元，自非洲进口210.4亿美元。2006年中非贸易额为554.9亿美元，其中中国对非洲出口266.9亿美元，自非洲进口288亿美元。2007年中国与非洲双边贸易总额首次突破700亿美元，达到735.7亿美元；其中中国对非洲出口372.9亿美元，自非洲进口362.8亿美元，实现贸易顺差10.1亿美元。2008年中国与非洲贸易额首次迈上千亿美元的新台阶，达到1068.4亿美元；其中出口508.4亿美元，进口560.0亿美元。2009年中国与非洲贸易额为910.7亿美元；其中出口477.4亿美元，进口433.3亿美元。

### 2000—2009年中国与非洲贸易额



106、2001—2009年，中国对非洲贸易逆差的年份有几个：

A、4 B、5 C、6 D、7

107、以下哪一年中非贸易总额的同比增量最高：

A、2006年 B、2007年 C、2008年 D、2009年

108、2009年中国对非洲贸易顺差比2007年高多少亿美元：

A、34 B、38 C、43 D、48

109、2008年我国自非洲进口额的同比增速比对非洲出口额的同比增速：

A、低6个百分点 B、低18个百分点 C、高6个百分点 D、高18个百分点

110、根据以上资料，以下说法正确的是：

A、2000—2008年，中国自非洲进口额呈逐年增长态势  
B、2000—2006年，中国与非洲双边贸易总额均低于700亿美元  
C、2002年，中国对非洲贸易顺差为2000—2009年间最大  
D、2001—2009年，中国与非洲双边贸易总额保持逐年上升的趋势

(三)

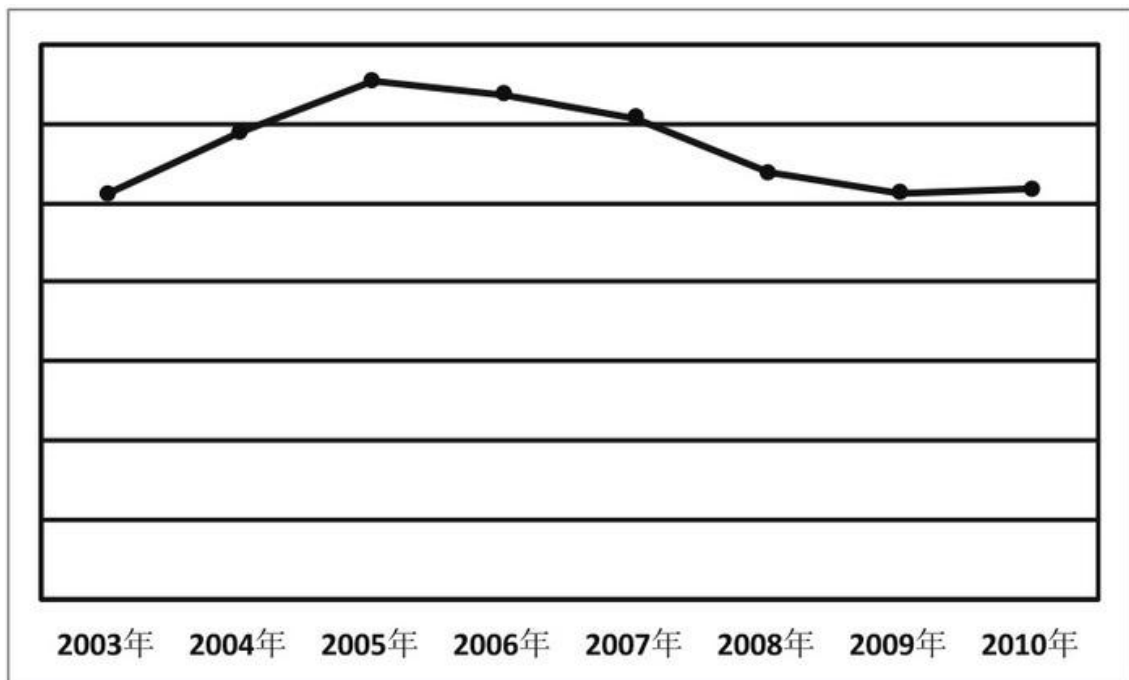
2003—2010年某省城镇居民每百户主要耐用消费品拥有量

年份 \ 名称	2003	2004	2005	2006	2007	2008	2009	2010
洗衣机(台)	92.69	94.94	91.45	93.06	92.91	91.23	92.91	94.26
电冰箱(台)	98.60	98.93	97.79	99.27	100.04	97.87	99.23	100.36
空调机(台)	105.23	115.70	146.89	152.42	161.02	170.73	180.05	186.62
摩托车(辆)	25.53	29.41	32.65	31.84	30.38	26.85	25.63	25.82
家用汽车(辆)	2.98	3.52	8.71	11.03	13.86	19.65	23.72	26.43
彩色电视机(台)	159.39	163.14	178.62	181.02	182.89	176.18	181.63	185.70
固定电话(部)	100.10	99.37	96.84	95.81	95.54	90.07	89.71	89.13
移动电话(部)	130.64	144.58	174.73	182.63	190.69	188.95	191.57	198.01
家用电脑(台)	40.23	44.72	59.47	64.83	73.76	79.45	84.53	89.84

111、2010年,该省城镇居民户均拥有量超过1件的耐用消费品有几类:

- A、2 B、3 C、4 D、5

112、下图反映了2003年—2010年该省城镇居民哪种主要耐用消费品每百户拥有量的变化趋势:



- A、电冰箱 B、彩色电视机 C、摩托车 D、家用电脑

113、在该省城镇居民户均家用汽车保有量增速最快的那年中,有几类耐用消费品的户均保有量下降:

- A、2 B、3 C、4 D、5

114、2010年该省城镇居民户均保有量最高的耐用消费品,在以下哪一年的保有量增速最高:

- A、2004年 B、2005年 C、2006年 D、2007年

115、以下关于该省城镇居民主要耐用消费品户均保有量的说法,能从资料中推出的是:

- A、2009年家用电脑的户均保有量比2004年高一倍多  
B、2009年所有耐用消费品的户均保有量均比上年更多  
C、家用汽车是2003—2010年间户均保有量增速最快的耐用消费品  
D、2010年移动电话的户均保有量首次超过固定电话的2倍

(四)

2011年全国股票交易统计表						
时期	市价总值(亿元)		成交金额(亿元)		成交量(百万股)	
	上交所	深交所	上交所	深交所	上交所	深交所
2011.01	179868.17	81421.69	20275.79	14423.48	173158.30	85732.86
2011.02	187914.35	88943.37	21667.80	15906.61	175867.90	93641.24
2011.03	190187.17	87475.01	37034.12	26264.77	294857.56	162332.18
2011.04	189910.29	84727.08	27369.23	18556.08	232642.98	128630.90
2011.05	179410.67	78780.69	20491.53	13581.39	180243.18	101582.34
2011.06	181250.70	82963.64	18543.48	12842.76	163049.23	98176.31
2011.07	177654.98	85725.71	23057.70	19114.89	197615.34	130963.72
2011.08	169769.78	84847.42	19185.04	17787.97	180812.48	121615.40
2011.09	156629.15	74967.12	12131.68	10184.66	119291.12	76819.81
2011.10	165015.16	77967.75	11181.93	9500.58	120469.78	75559.60
2011.11	156401.73	75313.68	16326.36	16228.06	165098.95	120562.88
2011.12	148376.22	66381.87	10290.63	9698.01	116184.34	80748.34
2011年累计			237555.30	184089.26	2119291.17	1276365.58

116、2011年12月与1月相比，上交所月度成交量下降了约：

A、18% B、23% C、28% D、33%

117、2011年上交所成交额最高的月份，当月深交所上市公司的市价总值比上月：

A、下降约1500亿元 B、下降约2700亿元 C、上升约300亿元 D、上升约4200亿元

118、2011年深交所成交金额最低的季度，其成交金额占全年两市总成交金额的：

A、4% B、6% C、8% D、10%

119、2011年2—12月间，上交所与深交所上市公司市价总值均环比下降的月份有几个：

A、3 B、4 C、5 D、6

120、以下关于2011年全国股票交易情况的描述，与资料相符的是：

A、1—12月间，沪深两市上市公司市价总值均下滑了30%以上

B、1—12月间，上交所每个月的成交金额都高于市价总值的10%

C、1—12月间，上交所每个月的成交金额都低于深交所同期

D、上交所下半年的总成交量低于上半年