

2008年山东公务员考试《行测》卷

分类：行测/山东

一、言语理解，共30题，参考时限30分钟，本部分包括表达与理解两方面的内容，请根据题目要求，在四个选项中选出一个最恰当的答案。

1、“运动”这个词，两个字都含有一个“云”，而且，“云”开始“走”了就是“运”，“云”跟“力”挨在一起就“动”了。“动”是云朵的自然状态，所以歌唱“天边飘过一朵故乡的云”；云一直在“动”，到了一定的程度，它们就爆发出“力量”，即使这一秒是晴天，下一秒也要普降大雨。这样的解释肯定贻笑大方，但“运动”确实能积蓄力量。“每天锻炼一小时，健康工作五十年，幸福生活一辈子”，这三者之间是递进关系，更是因果关系。

这段文字主要表达的是：

- A、运动名词解释 B、运动的意义和作用
C、运动就是这样充满了魅力 D、运动、健康、幸福之间的关系

2、“情趣”的“趣”字初一看，说的是兴趣爱好。然而，《列子·汤问》云：“曲每奏，钟子期辄穷其趣。”说的是古人奏乐，每奏一个曲子，都要将内心志趣体现出来。古人又说：“但使琴中曲趣，何劳弦上声。”显然，这“趣”字就是志趣、情志。“志”与“趣”本可以互联一起。有什么样的情志，就有什么样的情趣。《辞海》里说，趣者取也，即有取舍的意思包含其中。还有“趋向和舍弃，进取和退止”的意思。人原本生活在两个世界之中，一个是物欲世界，一个是意义的世界。情趣，也就是怀一个以人为本的心“情”，“趣”（取）一个和谐世界吧？

这段文字意在说明：

- A、人的健康情趣从哪里来 B、低落的意志当然也就养成低浊的情趣
C、人的健康情趣，也是一种价值的取舍 D、志当存高远，高远的意志培植高洁的情趣

3、古人种植的时候需要雨水，行船的时候需要有风，水和风能够按照季节准时而至，古人便把这种自然现象和秩序叫做“信”。有了“信”，人们才能进行生产劳动，才能正常生活。所以他们总是诚心诚意地祈求上天或神仙来保佑，以便得到准确、实在的“信”。后来人们认识到人类自身也需要这种信，而人之信需要通过“诚”来保证，来实现。“诚”指人内心的一种态度，信是诚的外在表现；“诚”与“信”是一体两面。

这段文字的主旨是：

- A、诚信的由来 B、中国古代特别重视诚信 C、对“诚”与“信”的继承 D、一体两面的“诚”与“信”

4、喝茶，喝的是一种心境，感觉身心被净化，滤去浮躁，沉淀下来的是深思。茶是一种情调，一种欲语还休的沉默；一种欲笑还颦的忧伤；一种“千红一杯，万艳同窑”热闹后的落寞。茶是对春天记忆的收藏，在任何一季里饮茶，都可以感受到春日那慵懒的阳光。坐在一个人的房间，倒上一杯茶，看着茶叶的翻卷也常会生出好多感慨：茶要沸水以后才有浓香，人生也要历经磨练后才能坦然。

这段文字主要说的是：

- A、喝茶时的心情 B、人生淡，茶水清 C、喝茶，喝的不光是心境 D、喝出茶苦，才“嗅出”茶香

5、泰坦尼克号沉入冰海，这次海难死亡者多达1503名，仅704人获救。幸存者约定，每隔10年到瑞士洛桑城举行一次集会，以纪念这次事件。聚会时，里德帕恩满怀深情回忆起她的丈夫，当时他送她上救生艇，她不愿一人独活，紧紧地抱着丈夫不放，万分无奈中，丈夫一拳把她打昏，等到醒来，她已坐在小艇中。为报答亡夫的深情，她一直没有再婚。史密斯夫人这样回忆：当时我的两个孩子已被抱上救生艇，因为超载，我不能上了，出于母爱，我喊了一声“让我上船吧，孩子不能没有妈妈！”闻听此言，一位已经坐上此艇的女士离开了座位，回到了泰坦尼克号，并把我推上了小艇。刹那工夫，船便沉没了，那位女士连自己的姓名都没留下。

这段话所要告诉我们的不是：

- A、洛桑集会 B、为他人舍却生命 C、最壮美的人性光辉 D、为陌生人献身，令人肃然起敬

6、禅宗注重“异”，人们都用过去的经验在生活，他们最无法开悟的一点就是“同”。不能开悟，许多痛苦就此产生。若能了解自己的每一分每一秒都是不同的，不需要拿任何一秒钟做标准，你就会生活的很好。无论你是独自处于非洲沙漠的烈日之下，或者和朋友一起待在舒适的冷气房里，每一个点都是生命的一部分，加起来才等于你整个的生命。

有一年蔡志忠获得了“台湾十大杰出青年”，香港《东方日报》的总编希望我写一篇文章。“写什么呢？”我问。“写崎岖的道路。”“那是什么？”“你的成功史。写你如何达到今日的成功之境。”“我不能写。因为我人生中没有崎岖的道路，对我而言，无论什么情况都是很好的。”如果我走在崎岖的小径上，我就用崎岖小径的心去欣赏它；如果走在林荫大道上，我就从林荫大道的角度去品尝。我不认为林荫大道就优于崎岖小径，一旦真正了解生命的意义，事物就没有好坏之别。

这段文字的主要观点是：

- A、宽窄都是路 B、路是由自己走出来的
C、走自己的路，不论崎岖与否 D、一旦真正了解生命的意义，事物就没有好坏区别

7、春秋时期，鲁国有一个规定：如果有人在国外看见鲁国人沦为奴隶，可以垫钱将其赎回，然后回国报销。

孔子的一位弟子就在国外垫钱解救了一个沦为奴隶的鲁国人，并且坚持不报销，以示“义”的决心与真诚。孔子知道后非但没有表扬这个弟子，反而批评了他，认为这样的行为将阻碍更多的奴隶被解救。因为以后鲁国人如垫钱救人，报销吧不好意思，不报销则蒙受经济损失，两难之下最终可能放弃救人。而孔子的另一位弟子，下水救人，被人赏赐了一头牛，他高兴地接受了。孔子大加赞赏。

这两则故事生动的表明：

- A、道德践行者应得到回报和关爱 B、“善有善报”、“好人有好报”
C、对道德模范的奖励，有助于道德的弘扬 D、朴实的民间俗语，包含了人们朴素的道德观

8、一首歌从 1988 年唱到 2008 年，一首歌的磁带和唱片销售了 900 万张，这是汉城奥运会会歌《手拉手》创造的奇迹。当时，朴世直主张启用世界知名唱片公司创作奥运歌曲，这一提议遭到了强烈的反对。但他很坚持。多轮的讨论一直没有结果。这时，世界各大唱片公司纷纷前来敲门，其中世界最大的音像跨国公司宝丽金开出的条件十分诱人。在内外因素的共同作用下，奥组委最终选择了宝丽金。作为一种妥协，组委会同时选择了本土的高丽亚那组合来演唱这首歌曲并把“阿里郎”放进歌词。终于，两个版本的《手拉手》正式出炉。开幕式上令人激动的演唱，恰恰源于一次成功的“手拉手”——意大利人作曲，美国人作词和韩国组合的演唱。

这段文字意在表明：

- A、汉城效应 B、手拉手制造经典
C、世界走向汉城，汉城走向世界 D、汉城奥运：一个国家现代文明的拐点

9、一位大师想选择衣钵传人，便吩咐徒弟外出捡拾一片最完美的树叶。不久，大徒弟回来了，递给师父一片不是很漂亮的树叶，说：“这片树叶虽然并不完美，但却是我看到的最完整的。”二徒弟在外面转了半天，最终空手而归，对师父说：“我见到了很多树叶，但怎么也挑不出完美的。”最后，大师把衣钵传给了大徒弟。世上没有完美的人，只有完整的人。一个完整的人，一定有优点也有缺点。既然如此，就得学会接纳自己的长处，也接纳自己的短处；接纳他人的优点，也接纳他人的缺点。在接纳与欣赏的过程中，我们会得到最大的释放与自由，以更宽阔的心胸，包容身边的每一个人。

对以上文字准确的概括是：

- A、衣钵传人 B、完美与完整
C、要以宽阔的心胸，包容每一个人 D、世上没有完美的人，只有完整的人

10、“十点半，桥南百货大楼上，那闪烁的霓虹灯，准时灭。他还在河堤上站着。他算过卦。卦人说，酉戌相害。他属鸡她属狗。他不信。他只信一个字：缘。”这是不久前作家李佩甫为一个短信小说接力大赛创作的“龙头”。有数以千计的短信文学创作者从他开的这个头接力下去，衍生出了形态各异的短信小说。在李佩甫看来，短信小说具有传统小说无法比拟的特性。苏童、赵本夫、范小青、毕飞宇、黄蓓佳等作家都把自己的作品授权改编成彩信或短信小说，但也有人认为短信文学对文学的实质毫无意义。

这段文字主要是说：

- A、短信小说之争 B、短信小说是文学吗
C、由“龙头”衍生出的短信小说 D、短信小说具有传统小说无法比拟的特性

11、悲观的人抱怨风，乐观的人期盼风的转向，现实的人调整帆。爱就是要冒没有回报的风险，希望就要冒失望的风险，但之所以要冒险就是因为生命中最大的危险就是一点风险不冒。乐观主义者和悲观主义者的区别非常可笑，前者看到的是面包圈，后者看到的是那个窟窿。

对这段文字概括最恰当的是：

- A、乐观与悲观 B、乐观主义者与悲观主义者 C、面包圈与那个窟窿 D、生活中的哲理

12、一位长者对一个青年说：“批评和侮辱，就跟泥巴没什么两样。你看，我大衣上的泥点，是刚过马路溅上的。当时擦一定会很糟，所以就等到泥巴干了再去处理。”但是，任何比喻都是蹩脚的，假如泥点变成了油漆，大衣变成了玻璃，再依据上面比喻中的逻辑，就适得其反。生活给我们准备了各种各样的逻辑，他们互不相同，也许还会打架。而我们奉行什么样的逻辑，全取决于自己。

最适合本段文字标题的是：

- A、异杂逻辑 B、批评与侮辱 C、事物具有辩证性 D、生活中的逻辑不是单一的

13、由于“鸟巢”和别的建筑不同，“东倒西歪”的柱子结构，交线非常复杂，对焊接技术的要求和难度都非常高。那些经过培训、优中选优的焊工们，不但优质高效地如期完成了任务，而且在“鸟巢”每条焊缝边上，都镌刻了自己的名字。用管理人员的话说，让无数普通焊工在这项世人瞩目的奥运工程中留下自己的微小痕迹——也许公众没有机会看到，却永不会磨灭。

对这段话理解最恰当的是：

- A、让建设者留下自己的名字，是一个温暖人心的举动 B、对于建设者来说，就是要抬头挺胸签下自己的名字
C、建设者签名，是对历史的负责，也是对自己人生的负责 D、普通焊工在奥运工程中留下自己的痕迹

14、从清朝初期至新中国成立之前，由于自然灾害、战乱等原因，迫于生计 2000 万山东人相继踏上了地域辽阔、资源丰富的关东大地。电视连续剧《闯关东》是一部表现了山东百姓迫于生存闯荡东北的历史传奇故事。通过朱开山一家闯关东的经历，浓缩了从 1904 年至 1931 年“九·一八”爆发的历史，通过对一个普通人家

闯荡历程的追踪，完成一个小业到大业、小人物到大英雄的塑造，讴歌自强不息、艰苦奋斗、勤劳勇敢、百折不挠的民族精神。这部剧深深写透了民族的魂魄，抓住了民族的品格。

这段文字主要说明：

- A、朱开山一家跌宕起伏的命运抓住了观众 B、作品把“家族史”和“社会史”很好的融合在一起
C、以百年传奇故事映照中华民族精神 D、闯关东人身上所体现出来的山东精神

15、一位农夫请了工程师、物理学家和数学家来，想用最少的篱笆围出最大的面积。工程师用篱笆围出一个圆，宣称这是最优设计。物理学家将篱笆拉开成一条长长的直线，假设篱笆有无限长，认为围起半个地球总够大了。数学家好好嘲笑了他们一番。他用很少的篱笆把自己围起来，然后说：“我现在是在外面。”这则故事所说明的道理不包括：

- A、农夫与科学家 B、要善于从多角度思考问题
C、质疑、异想是人类进步的阶梯 D、一个人要有所创新，就要不断的调整思维方法

16、先进的文化往往具有灯与火的功能。灯可照亮前进的路，火可温暖渴望的心。歌德在《莎士比亚命名日》中曾这样表达他对文化感染力的感悟：“他的著作我读了第一页，就被他终身折服；读完他的第一个剧本，我仿佛一个天生的盲人，瞬息间，有一只神奇的手给我送来了光明。”文化就是送“光明”、鼓舞士气、提高修养的。

这段文字主要说明：

- A、理靠感染，感染靠文化 B、理靠文化是理靠感染的有效途径
C、理是软约束，就要靠感染 D、感染是通过语言文字或其他形式激起他人相同的思想感情

17、1924年第8届奥运会在巴黎举行，主办者第一次将参加者集中安置在特意建造的木制房屋中，这就是最早的奥运村。从1932年洛杉矶奥运会开始，为各国参赛人员提供奥运村成了一个传统。从首届现代奥运会到20世纪末，美国是举办现代奥运会次数最多的国家，其中包括4届夏季奥运会和3届冬季奥运会。20世纪的两次世界大战，使原拟在1916年、1940年、1944年举行的第6届、第12届和第13届奥运会被迫取消。按照古代奥运会旧制，凡因故未能举行的奥运会也要在运动史上排下序列。

对这段话的准确概括是：

- A、奥运村 B、奥运点滴 C、被迫取消奥运会 D、举办现代奥运会次数最多的国家

18、一个偷针者和偷牛者一起被游街，偷针者感到委屈，说：“我只偷了一根针，为什么和盗牛贼一起游街，太不公平了！”盗牛者对偷针者说：“不要嚷了，我走到这一步也是从偷针开始的。”

这个寓言故事所告诉我们的道理不包括：

- A、小事小节是可大可小的问题 B、“堤溃蚁穴，气泄针芒”
C、质变是由量变生成的 D、“小节不慎，大节难保”

19、微软中国分公司在招聘员工时，出了一道这样的考题：有12个小球，其中只有一个质量与其他11个不同，如果只给你三次测试机会，在30分钟内，你怎样才能挑出这个球？绝大多数应聘者费尽了周折，在30分钟内也没琢磨出什么结果，只能遗憾地离开。30分钟之后，有一个青年依旧在考场里苦思冥想，久久不肯离开。几个钟头后，青年依旧坐在那儿做着实验。考官发现后问，有结果了吗？青年摇头。最终，这个青年被公司录用。理由是：他的智力和能力肯定都不够出色，但有毅力；一个成功的企业想可持续地发展，除了创新意识和聪明才智外，更需要持之以恒，而这个青年身上体现的正是这种精神。

最适合做本段文字标题的是：

- A、招聘难题 B、智商测试 C、微软招“笨人” D、企业需要有恒心的青年

20、张三问李四：“你常看《新华文摘》吗？”李四回答：“谁说我不常看《新华文摘》？”张三又问李四：“这么说你常看《新华文摘》了？”李四回答：“我并不是说我常看《新华文摘》。”

从逻辑规律角度判定，李四的回答：

- A、违反了矛盾律 B、违反了排中律
C、既违反了矛盾律，又违反了排中律 D、既没有违反矛盾律，又没有违反排中律

21、清初，戏剧家李渔病重。他不同意找开处方个个能医好病的医生看病，而专找开处方治死过人的先生来看病。这使妻母不解。事后，李渔说：“个个能医好病的先生，肯定见危重病人就推。不会有救治危重病人的本事，而致死过人的先生，不惧重死症，虽然死过人，可也有了经验。”

这个故事所说明的道理不包括：

- A、死和活是对立统一的。医生要在危重之中救活人，就会面临死和活两种可能
B、只有敢于并善于在“死”里救活人的医生才是好医生，尽管他有救不活的时候
C、对人不能求全责备，不允许别人失败
D、个个能医好病的先生恰恰是庸医

22、二战时期，一位在野战医院协助医院做救死扶伤工作的名叫多克的志愿者，为了驱走伤员心中的阴云，给伤员战胜伤痛的力量，在墙上写了一句话：没有人会在这里死去。这句话给无数伤员带来了战胜伤痛的力量，二战结束后，多克当上了一名邮差，他坚信自己除了给人们带来邮件之外，还能向人们传递快乐。因此，他总是带着很多纸条，上面写着鼓励人的话：“别烦恼，今天是个不错的日子”、“要笑口常开”等，他所

到之处，人们都感受到了快乐。多克不是表演艺术家，也不是作家，但他却做了表演艺术家、作家也不一定做到的事。

这段文字所要表达的主要是：

A、志愿者与艺术家、作家 B、送人玫瑰，手有余香 C、传递快乐 D、帮助别人，是一种爱心的奉献

23、孟子在《告子上》中曾说过这样一句话：“理义之悦我心，犹刍豢之悦我口。”这话讲得实在、精妙，颇启人心智。生活的实践也一再告诉我们，凡“悦心”的“理义”，总是深入浅出、如“刍豢”即牛羊肉之类的美食“悦口”那样，否则，很可能是言者谆谆，听者藐藐，或者是言者声嘶力竭，听者昏昏欲睡。毕竟，感染力不是靠高腔大嗓，更不是靠麦克风的威力，而应像孔雀开屏那样光彩夺目、抢人眼球，给人以美的享受、智的启迪。

这段文字强调的是：

A、理靠感染，感染要悦心 B、理的第一要义是真
C、只有真的理，才能让人真信 D、要讲艺术，使讲出的理让人容易接受

24、国家机关工作人员使用国家通用语言文字履行公务，有利于表现其庄重性、严肃性以及守法、执法、为公众服务的职业特性，同时，也体现出现代的、开放的气息和要求。国家机关工作人员说好普通话，使用规范字不仅是工作的需要，而且还是自身素质、品位和形象的一种体现。

这段文字主要强调的是：

A、正确、规范的使用通用语言文字，是准确、高效履行公务的需要
B、正确、规范的使用通用语言文字，是确保政令畅通的需要
C、正确、规范的使用通用语言文字，是为社会做出表率的需要
D、正确、规范的使用通用语言文字，是工作人员国家意识、法制意识的需要

25、近两年来，随着国际市场能源资源性产品价格的持续大幅上涨，制造业的生产成本不断抬高，使得国际市场竞争激烈的各类制成品价格也开始逐步上升，价格上涨开始从上游向下游传递。与此同时，国际商品市场价格上涨也开始向各国国内传递，特别是能源和农产品价格大幅上涨对各国消费价格指数逐步产生明显的上升推动作用。

这段文字的强调是：

A、国际商品市场价格上涨开始向各国国内传递 B、价格上涨开始从制造业上游向下游传递
C、制造业的生产成本对各国消费价格指数的影响 D、国际市场能源资源性产品价格对国内消费价格的影响

26、生态文明是在生态危机日益严重的背景下，在对人的活动意义进行深刻反思之后提出的文化变革目标。早在19世纪，恩格斯在《自然辩证法》一书中就作出了警惕自然界报复的预言，并且说：“只有一个在其中有计划地进行生产和分配的自觉的社会生产组织，才能在社会关系方面把人从其余的动物中提升出来，正像一般生产曾经在物种关系方面把人从其余的动物中提升出来一样。”

这段文字的要义是：

A、生态问题其实就是人与自然的关系问题，生态问题与社会问题紧密相关
B、生态破坏的社会根源是社会生产组织并未自觉、有计划地进行生产和分配
C、生态文明建设，其实就是加强环境保护，促进人与自然和谐
D、要解决生态文明的建构问题，必须以《自然辩证法》的基本立场作为理论基础

27、在动物世界，每种动物都是其他种动物潜在的食物。当一种动物观察到另外一种动物进入它的视野的时候，它要“决定”是“进攻”、“原地不动”还是“逃跑”。选择进攻可以使对方成为自己的食物。选择“原地不动”，可以静观时变，但可能坐失进攻或逃跑的良机。选择“逃跑”是最为保险的策略，但如果对方不具有危险性，“逃跑”是没有必要的。如果对方是弱小的，选择“逃跑”，则会使自己失去获取食物的机会。

这段文字主要表明的是：

A、动物的行为选择 B、动物的每个行为“决定”关系到它的生存
C、如果是食肉动物的话，它可能成为对方的食物 D、动物的行为选择是本能的，它是进化的结果

28、城市标语，应以最言简意赅、最精当准确、最具感染力和理解力的语言表述，挖掘出该城市独有的精神内涵和乡土特色。换言之，简洁、精辟、概括、深刻，这应是拟定一则城市标语在语言表述上最基本的特质和要求。而反观我国部分城市拟定的城市标语，却失之于冗赘、牵强，它们或在语言表达上过于藻饰，或在特色定位上过于罗致，或在品质挖掘上过于牵强，从而给人以刻意、盲目甚或浮躁不实之感。

这段文字的要义是：

A、城市标语应凸现城市特色 B、含糊空洞，难以体现城市风貌
C、攀移附会，自我淡化城市个性 D、牵强冗赘，盲目罗致城市特色

29、我国目前甲醛的年产量、使用量很大，出现的甲醛职业危害很广泛，如用于树脂的生产、塑料和涂料的制造、织物整理和工业化学品的生产。甲醛不但能导致鼻腔癌和鼻窦癌，并有可能引起白血病。因为目前白血病方面的证据还仅限于流行病学方面的发现，尚不能分析白血病的癌变机理。世界卫生组织发布的“甲醛致癌分析”是由26位专家对被污染的10个国家评议的结果。

这段文字表述的是：

- A、甲醛被确认为致癌物质 B、莫把“甲醛污染”当耳边风
C、对甲醛污染应引起高度重视 D、专家支招防甲醛污染

30、代价，是指为达到某种目的所付出的物质或精力，或作出的某种取舍、付出、投入和消耗。如用最小的代价办更多的事情。

下列符合这一代价含义的是：

- A、日常生活中所见的代价 B、人们在经济生活中以最小代价谋求最大的利润
C、代价是一种理性的尺度 D、代价是人类基于历史发展的内在必然性，社会实践主体为换取主导性发展目标的实现和整个社会进一步合理的发展

二、数量关系，共 20 题，参考时限 20 分钟，本部分包括数字推理、数理计算。

31、5, 7, 4, 6, 4, 6, ()。

- A、4 B、5 C、6 D、7

32、2, 5, 13, 38, ()。

- A、121 B、116 C、106 D、91

33、3, 10, 21, 35, 51, ()。

- A、59 B、66 C、68 D、72

34、 $\frac{1}{4}, \frac{2}{5}, \frac{5}{7}, 1, \frac{17}{14}, ()$ 。

- A、 $\frac{17}{25}$ B、 $\frac{26}{17}$ C、 $\frac{25}{19}$ D、 $\frac{26}{19}$

35、1.01, 1.02, 2.03, 3.05, 5.08, ()。

- A、8.13 B、8.013 C、7.12 D、7.012

36、完成某项工程，甲单独工作需要 18 小时，乙需要 24 小时，丙需要 30 小时。现按甲、乙、丙的顺序轮班工作，每人工作一小时换班。当工程完工时，乙总共干了多少小时：

- A、8 小时 B、7 小时 44 分 C、7 小时 D、6 小时 48 分

37、甲、乙、丙、丁四人为地震灾区捐款，甲捐款数是另外三人捐款总数的一半，乙捐款数是另外三人捐款

总数的 $\frac{1}{3}$ ，丙捐款数是另外三人捐款总数的 $\frac{1}{4}$ ，丁捐款 169 元。问四人一共捐了多少钱：

- A、780 元 B、890 元 C、1183 元 D、2083 元

38、甲从某地出发匀速前进，一段时间后，乙从同一地点以同样的速度同向前进，在 K 时刻乙距起点 30 米；他们继续前进，当乙走到甲在 K 时刻的位置时，甲离起点 108 米。

问：此时乙离起点多少米：

- A、39 米 B、69 米 C、78 米 D、138 米

39、有 a, b, c, d 四条直线，依次在 a 线上写 1，在 b 线上写 2，在 c 线上写 3，在 d 线上写 4，然后在 a 线上写 5，在 b 线，c 线和 d 线上写数字 6, 7, 8...按这样的周期循环下去问数 2008 在哪条线上：

- A、a 线 B、b 线 C、c 线 D、d 线

40、甲、乙、丙、丁四人做纸花，已知甲、乙、丙三人平均每人做了 37 朵，乙、丙、丁三人平均每人做了 39 朵，已知丁做了 41 朵，问甲做了多少朵：

- A、35 朵 B、36 朵 C、37 朵 D、38 朵

41、把一根钢管锯成 5 段需要 8 分钟，如果把同样的钢管锯成 20 段需要多少分钟：

- A、32 分钟 B、38 分钟 C、40 分钟 D、152 分钟

42、一件商品按定价的八折出售，可以获得相当于进价 20%的利润，如果以原价出售，可以获得相当于进价百分之几的利润：

- A、20% B、30% C、40% D、50%

43、两个相同的瓶子装满酒精溶液，一个瓶子中酒精与水的体积比是 $3:1$ ，另一个瓶子中酒精与水的体积比是 $4:1$ ，若把两瓶酒精溶液混合，则混合后的酒精和水的体积之比是多少：

- A、 $31:9$ B、 $7:2$ C、 $31:40$ D、 $20:11$

44、四年级一班选班长，每人投票从甲、乙、丙三个候选人中选一人，已知全班共有 52 人，并且在计票过程中的某一时刻，甲得到 17 票，乙得到 16 票，丙得到 11 票。如果得票最多的候选人将成为班长，甲最少再得多少张票就能够保证当选：

- A、1 张 B、2 张 C、4 张 D、8 张

45、某班有 60 名学生，在第一次测验中有 32 人得满分，在第二次测验中有 27 人得满分。如果两次测验中都没有得满分的学生有 17 人，那么两次测验中都获得满分的人数是多少：

- A、13 人 B、14 人 C、15 人 D、16 人

46、甲、乙两个厂生产同一种玩具，甲厂生产的玩具数量每天保持不变，乙厂生产的玩具数量每天增加一倍，已知第一天甲、乙两个厂生产的玩具总数是 98 件，第二天甲、乙两个厂生产的玩具总数是 106 件。那么乙厂生产的玩具数量第一次超过甲厂生产的玩具数量是在第几天：

A、3 B、4 C、5 D、7

47、1992 是 24 个连续偶数的和，问这 24 个连续偶数中最大的一个是几：

A、84 B、106 C、108 D、130

48、一只船沿河顺水而行的航速为 30 千米/小时，已知按同样的航速在该河上顺水航行 3 小时和逆水航行 5 小时的航程相等，则此船在该河上顺水漂流半小时的航程为：

A、1 千米 B、2 千米 C、3 千米 D、6 千米

49、三筐苹果共重 120 斤，如果从第一筐中取出 15 斤放入第二筐，从第二筐中取出 8 斤放入第三筐，从第三筐中取出 2 斤放入第一筐，这时三筐苹果的重量相等，问原来第二筐中有苹果多少斤：

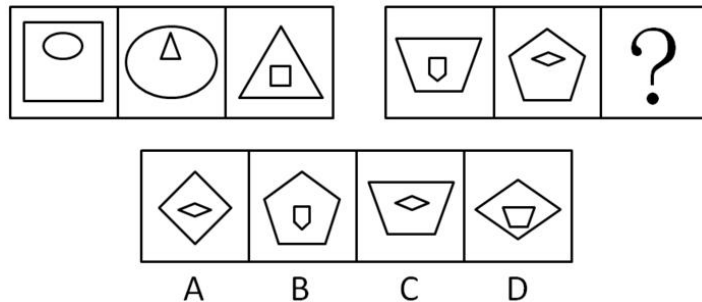
A、33 斤 B、34 斤 C、40 斤 D、53 斤

50、某商品按定价的 80%（八折）出售，仍能获得 20% 的利润，问定价时期望的利润率是多少：

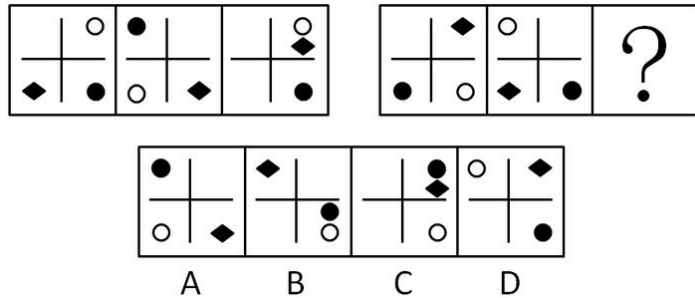
A、50% B、40% C、30% D、20%

三、判断推理，共 40 题，参考时限 35 分钟，本部分包括图形推理、定义判断、类比推理、逻辑判断。

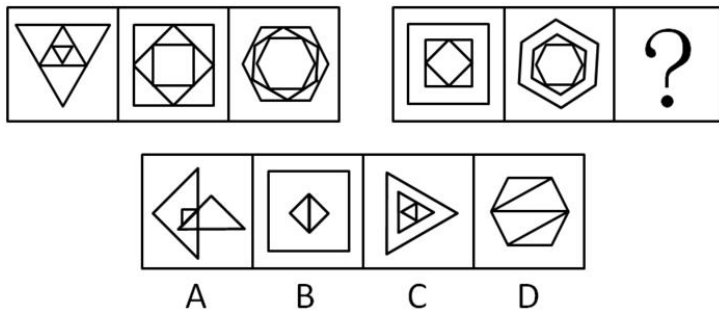
51、从所给的四个选项中，选择最合适的一个填入问号处。使之呈现一定的规律性。



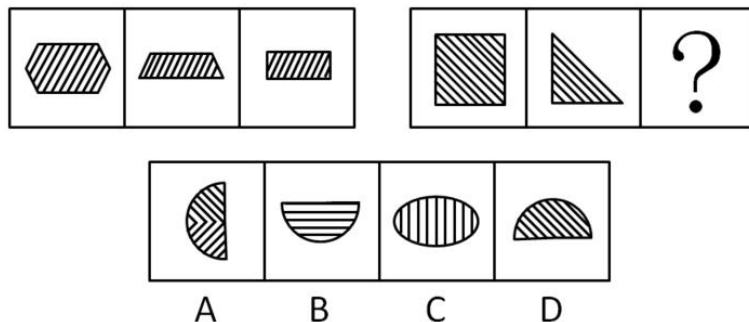
52、从所给的四个选项中，选择最合适的一个填入问号处。使之呈现一定的规律性。



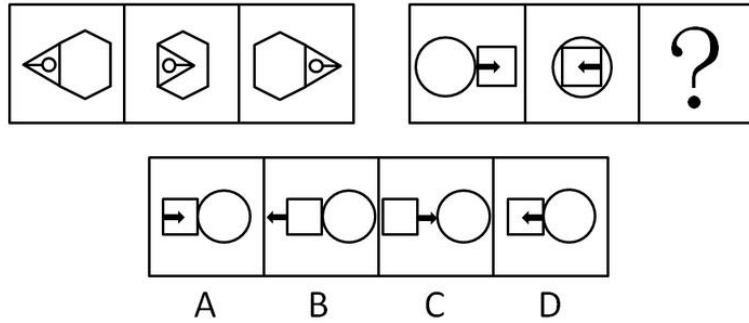
53、从所给的四个选项中，选择最合适的一个填入问号处。使之呈现一定的规律性。



54、从所给的四个选项中，选择最合适的一个填入问号处。使之呈现一定的规律性。



55、从所给的四个选项中，选择最合适的一个填入问号处。使之呈现一定的规律性。



56、政府执政能力是政府执行的能力和效能，是政府贯彻执行党和国家路线方针政策以实现既定目标的实践能力。

根据以上定义，下列不属于政府执政能力的是：

- A、政府执行过程中的量化成分
- B、政府执行过程中的效果体
- C、实现组织经营战略目标的能力
- D、把行政决策所规定的具体任务化为工作实际

57、错误记忆是指对从未经历的事件“回忆”，或者对经历事件的错误回忆。

下列属于错误记忆的是：

- A、无效信息解码、储存以及提取的精神过程
- B、这件事曾经做过，但他记不清楚细节了
- C、回忆不出这个词是否真的学过，只是猜测有可能学过
- D、人们对这一突发事件的记忆

58、权职冲突是指各行政主体在行使行政职权过程中因职权界定而导致的争议或对抗。

根据以上定义，下列不属于权职冲突的是：

- A、两个或两个以上行政主体对同一行政管理事项都认为自己有管辖权，而他方无管辖权
- B、两个或两个以上行政主体对同一行政管理事项都认为自己无管辖权，而他方有管辖权
- C、两个或两个以上行政主体对同一行政管理事项都认为自己和他方有管辖权，但在管辖方面、程度或主导性上存在争议
- D、行政主体依法享有的对特定行政事项实施行政管理的资格、权能与义务

59、和谐无论是从其词源意义来看，还是从其哲学本体论上看，都是多样性的统一和对立要素的有机结合。

根据以上定义，不属于和谐哲学意蕴的表述是：

- A、差异和对立是和谐形成的基础和前提
- B、由和谐创生新的事物
- C、六律只有其按规律“和调”才能形成悦耳的音乐
- D、五味不加以“和调”也能形成爽口的美味

60、财产性收入是指家庭拥有的动产（如银行存款、有价证券等）、不动产（如房屋、车辆、土地、收藏品等）所获得的收入。根据以上定义，下列不属于财产性收入的是：

- A、财产运营所获得的红利
- B、出让财产使用权所获得的专利收入
- C、非财产增值收益
- D、出让财产使用权所获得的利息、租金

61、产权是指主体对物的排他性权利，它的本质是人们在社会中发生的对劳动成果的权利。

根据以上定义，下列不属于产权的是：

- A、所有权、占有权
- B、收益权、转让权
- C、劳动选择权、劳动交换转让权
- D、支配权、使用权

62、公共政策是社会公共权威在特定的情景中，为达到一定目标而制定的行动方案或行动准则。

根据以上定义，下列不属于公共政策的是：

- A、政府机关和执政党的政策
- B、学校、社区的政策
- C、村委会的政策
- D、公共权力机关和非政府公共组织

63、三段论是由两个包含着公共项的直言命题得出一个新的直言命题的推理。根据以上定义，下列推理属于有效三段论的是：

- A、他不是被告人，被告人有权获得辩护，所以他无权获得辩护
- B、菊花是花，所以野菊花是野花
- C、人都受制于自然法则，所以他受制于自然法则
- D、如果要马儿跑的好，就要叫马儿吃足草。你不叫马儿吃足草，就不能叫马儿跑的好

64、博弈思维是指这样的思维方式，由于我们的目标取决于自己和他人的策略选择，要使用理性分析力，分析各种可能的备选策略及其组合下的各种可能后果和实现这些后果的可能性，从而选择使我们收益最大的策略。

根据以上定义，下列对博弈思维的理解不准确的是：

- A、博弈思维的出发点是“谋事在人”，尽管有些时候是“成事在天”
- B、“塞翁失马，焉知非福”所反映的是博弈思维
- C、博弈思维正所谓“种瓜得瓜，种豆得豆”，这里的“种”，行动也，“瓜”“豆”结果也
- D、持博弈思维的人既不怨天尤人、不自暴自弃，同时也不忘乎所以

65、划分是把一个属概念分为他的各个种概念，以明确概念外延的一种思维方法。正确的划分要求划分出的

各项外延之和必须等于母项，而且要采用同一标准，子项的外延不相容，而且是同一层次的概念。

下列语句作为划分正确的是：

- A、直系亲属分为“双亲”“胞亲”“配偶”和“子女” B、战争分为常规战争和非常规战争
C、地球分为南半球和北半球 D、健康分为心理健康和生理健康

66、社会保险是指国家通过立法，多渠道筹集资金，在劳动者暂时或永久丧失劳动力以及其他原因中断工作，没有经济收入或劳动收入减少时，给予经济补助，使他们能够享有基本生活条件的一项社会保障制度。

根据以上定义，下列属于社会保险的是：

- A、向老人、儿童、残疾人等人群提供的必要生活保障 B、养老、失业、医疗、工伤、生育等保险
C、对城市生活无着落的流浪乞讨人员救助 D、最低生活保障、农村五保供养、特困户救助、灾民救助

67、政府绩效评估就是根据绩效目标，运用评估指标对政府部门履行行政职能所产生的结果及其影响进行评估、划分绩效等级、提出绩效改进计划和运用评估结果来改进绩效的活动过程。

根据以上定义，下列对政府绩效评估的理解，不准确的是：

- A、评估活动过程谋求信息沟通机制在政府部门之间、政府部门与公众之间的建立和完善
B、评估结果的使用谋求政府责任实现机制的加强与完善
C、评估目的是规范行政行为，提高效能，使政府部门在管理公共事物、提供公共服务和改善公众生活质量等方面具有竞争力
D、政府绩效评估不是强调以结果为本

68、概念的内涵是概念所反映的对象本质属性，它是概念质的规定性，说明概念所反映的对象是什么样的。

下列不是从内涵方面说明概念的是：

- A、单身汉是未婚成年的男性
B、社会关系包括经济、思想、政治、文化以及家庭等各方面的关系
C、鱼是用鳃呼吸、鳍游水、有脊椎的水生动物
D、商品是用来交换的劳动产品

69、假设就是根据已知的科学原理和一定的事实材料，对未知事物的普遍规律性和因果性所作出的假定性解释。

下列不属于假设的是：

- A、爱滋病是由支原菌和艾滋病毒引起的
B、世界气候渐变暖是大气的因素，或是海洋的因素，或是地球内部的因素
C、民法中的“宣告死亡”
D、能溶解一切物质的“万能溶液”

70、重大突发事件是在紧急状态下发生的严重危机事件。它包括重大突发性自然灾害、重大突发性工业事故及灾难性事故、重大突发性社会扰乱事故和重大突发性政治危机。

根据以上定义，下列情况不属于重大突发性社会扰乱事故的是：

- A、传染病和恶性中毒 B、恐怖活动、民族冲突、公共场合突发性扰乱
C、社会动乱、选举危机、政变 D、球场暴力、春运火车站人员滞留、节假日旅游景区人员拥挤事故

71、电子：商务

- A、技术：竞争 B、经济：信息 C、鉴定：事故 D、董事长：股东

72、超声波：机械波

- A、极限：常数 B、轮船：船 C、一次方程式：线性方程 D、斡旋：调解

73、得主：失主

- A、白灾：黑灾 B、软武器：硬武器 C、数据：非数据 D、远程：近程

74、守望：期待

- A、智慧：语言 B、咬文：嚼字 C、智商：情商 D、升腾：冲刺

75、车辆：车

- A、花：花卉 B、山脉：山 C、解放军：战士 D、书籍：报纸

76、生态：原生态

- A、金三角：珠三角 B、海内：天涯 C、公交：巴士 D、缩水：布缩水

77、未婚：无权

- A、国家：不丹 B、非法：无理 C、无锡：非党员 D、不倒翁：不健康

78、硬件：软件

- A、上弦：下弦 B、淡入：淡出 C、胜诉：败诉 D、实概念：空概念

79、“西安事变”：“双十二事变”

- A、公共管理：大家管理 B、教育：说教 C、合同：契约 D、值日：值夜

80、经济规律：法则

- A、军事情报：新情报 B、高校学生：研究生 C、小麦：粮食作物 D、文学作品：短篇小说

81、数字控制具有准确性，也具有高效性；不仅适用于简单的批量工作，而且适用于复杂的单间工作；不仅讲标准、讲程序，而且讲规范、讲信用，一旦操作违反了设计的路线，数控就会自动做出反应，“命令”正处于工作状态的各个环节嘎然而止。制度则是规范行为、统一方向、提高效率的。管理靠制度，制度如数控。由此得出：

- A、管者，拘束之意也，具有刚性，是一种硬约束
- B、制度是管的要义所在
- C、没有制度，就导致各行其是，远离甚至背离预先设定的目标
- D、没有制度就失去了成员需要共同遵守的办事规程或行动准则

82、2007年6月宣布，他们用小鼠皮肤细胞培养出诱导性多功能干细胞，这些诱导性多功能干细胞能产生体内包括卵子和精子在内的所有细胞，具有与胚胎干细胞相同的功效。同年11月，两个小组再次报告说，他们成功地用人类皮肤细胞培养出了诱导性多功能干细胞，由于这项研究解决了胚胎干细胞研究所面临的伦理问题。

由此不能得出的是：

- A、用人类皮肤细胞仿制出胚胎干细胞
- B、今后将彻底改变干细胞研究的科学与政策
- C、今后将为生物医学研究开辟新的方向
- D、伦理问题与生物医学研究方向关系不大

83、9个人组成投票体，民主地决定各种议案，议案获得通过需要5票或5票以上。此时每个人的权利均等。一旦其中出现5个或5个以上的人结盟，那么其余的人实际上已被出局。若9个人形成4个联盟，人数分别为3、3、2、1，每个联盟的权利不再相等。

由此推出结论：

- A、人数分别为3、3、2的权利相等，人数为1的联盟权利为0
- B、若9人形成3个联盟，这3个联盟的人数分别为4、3、2
- C、若9人形成3个联盟，各联盟拥有的权利相等
- D、人数分别为3、3、2的权利相等，人数为1的联盟权利为1

84、已知：（1）如果甲和乙是肇事者，丙就不是肇事者；（2）如果丁是肇事者，那么乙就是肇事者；（3）甲和丙都是肇事者。

由此推出：

- A、乙和丁都是肇事者
- B、乙和丁都不是肇事者
- C、乙是肇事者，丁不是肇事者
- D、乙不是肇事者，丁是肇事者

85、假定一个人群只有两个人A、B构成，A、B均知道一件命题P，P是A、B的知识，但此时P还不是他们的公共知识。当A、B双方均知道P，并且他们各自知道对方知道自己知道P……这是一个无穷的过程。

由此推出：

- A、与A、B之间是公共知识
- B、与A、B之间是基础知识
- C、与A、B之间是通用知识
- D、与A、B之间是同一知识

86、美国《科学》杂志公布了2007年度科学研究十大突破之一是：通过对人和大鼠的研究，科学家提出，记忆力和想象力均植根于人类大脑的海马区，该区是大脑重要的记忆中心。

由此推断：

- A、大脑记忆也许能重新梳理过去的经历
- B、大脑记忆也许能产生关于未来的想象
- C、科学家发现人类大脑的重要记忆中心
- D、科学家发现挑战人类智力的记忆程序

87、人类基因组测序完成后，生物学家便一直在绘制碱基上的小差异，即单核苷酸多态性，这些小差异成为2007年10余个研究项目的关键内容。在这些被称为广泛关联基因组研究中，研究人员对数千名患病或无病个体的DNA进行了对比，以确定哪些小的基因差异会给人类带来疾病风险。

由此推断不出的是：

- A、今后更多的人将会拥有自己部分或全部的基因组
- B、今后更多的人将会准确地了解自己存在患何种疾病的风险
- C、发现人类基因组个体差异
- D、发现人类基因组集合体差异

88、已知：

- （1）甲要被录取，乙就不被录取；
- （2）只要乙不被录取，甲就被录取；
- （3）甲被录取。已知这三个判断只有一个真，两个假。

由此推出：

- A、甲乙都被录取
- B、甲乙都未被录取
- C、甲被录取，乙未被录取
- D、甲未被录取，乙被录取

89、科学家们运用有关原理，在其他情况保持不变的条件下，根据心肌梗塞病情发展越厉害，头发中的含钙量就相应的越加减少的事实，即头发的含钙量的减少状况与心肌梗塞病情的发展状况之间有定量的共变关系，得出了结论：通过对头发中含钙量的分析，是可以预断心肌梗塞病情的发展状况的。

这一结论的得出运用了：

A、演绎推理 B、归纳推理 C、类比推理 D、求因果联系的逻辑方法

90、在国际上，一般胰腺癌患者中位生存期4至6个月，美国国立卫生研究院报告，这种癌一年生存率为8%，五年为3%，中位生存期仅2至3个月，而我国经中医诊治的上海地区百余位胰腺癌患者中已有近20位躲过了3到5年，这些患者绝大多数是无法手术，未经过化放疗的，现在绝大多数活的有滋有味。

由此不能推出的是：

A、中医是一种实用技术，它可以解决很多问题
B、中医具有奇妙的科学内容
C、中医是一种实实在在存在的，几十亿人用了多少年都很有价值的
D、中医叫人糊糊涂涂地活，西医叫人明明白白的死

四、常识判断，共35题，参考时限15分钟，根据题目要求，在四个选项中选出一个最恰当的答案。

91、《共产党宣言》是科学社会主义第一个纲领性的文献。它的发表标志着马克思主义的诞生。《共产党宣言》被译成一二百种文字，出版1000多次。在人类文明史上有过许多传世名著，但没有哪一部能像《共产党宣言》这样牵动全世界最广大人民的心魄。

2008年是纪念《共产党宣言》公开发表：

A、130年 B、150年 C、160年 D、180年

92、2007年，我国农业增产增效取得了重大成绩。粮食总产超过10000亿斤，达到10030亿斤，连续4年粮食面积、总产、单产“三增”。这在新中国农业发展史上是首次。农民增收渠道呈现多元化，工资性收入成为农民增收的重要来源。农民增收协调性明显增强，粮食主产区农民收入增速高于全国平均水平。农民持续增收取得重大成效。

去年全国农民人均纯收入突破：

A、2000元，增幅超过100元 B、3000元，增幅超过200元
C、4000元，增幅超过300元 D、5000元，增幅超过100元

93、2008年3月5日，十一届全国人大会议开幕，温家宝总理在政府工作报告中提出，今年是全面贯彻落实党的十七大精神的第一年，国民经济和社会发展的预期目标是：在优化结构、提高利益、降低消耗、保护环境的基础上，国内生产总值增长8%左右；居民消费价格总水平涨幅控制在：

A、3.8%左右 B、4.8%左右 C、5.8%左右 D、6.8%左右

94、2008年是我国改革开放30年。改革开放以来，尤其是近几年以来，党和政府制定了一系列具有里程碑意义的强农惠农政策，采取了一系列具有划时代意义的重大举措，办成了一些多年想做而没有做得大事，结束了2600多年农民种地缴纳“皇粮国税”的历史。

这包括全面取消：

A、农业税、牧业税、农业特产税、屠宰税 B、粮食直补税、良种补贴税、农机具购置补贴
C、农业税、农业特产税、良种补贴税 D、农业税、农民义务教育“两免一补税”

95、根据公务员工作职责和提高素质的需要，对公务员应当进行分级分类培训，机关对新录用应当在：

A、录用后三个月内进行初任培训 B、录用后半年内进行初任培训
C、录用后一个月内进行初任培训 D、试用期内进行初任培训

96、近年来，人们的物质生活大大丰富了，但不少人却感觉不如以前幸福了，以至于有人说，“生活压力越来越大，心理空间越来越小，人际关系处理不好，生活到处都是烦恼”。这是不少人讨论关于“幸福指数”的一个热门话题。这种现象产生的原因可能各有不同，但很重要的一点就是：

A、缺少物质条件 B、缺少对生活的自信 C、缺少人际关系的和谐 D、缺少精神的滋养和文化的浸润

97、近期，我国南方地区持续出现的雨雪冰冻灾害致使电网发生主干输电线路倒塔、断线乃至大面积停电等事故，给人民生活、生产和社会活动带来巨大影响。对此，有舆论认为：尽管这次雨雪冰冻灾害实属罕见，但从中可以看出我国南方地区电网系统面对自然灾害所表现出的“脆弱”和“不堪一击”；“远距离输变电设备在设计和运行标准、质量上缺乏安全性和长远考虑”。对我国灾后电网重建的客观需要的理解，不正确的是：

A、想尽一切办法提高输电线路的传输容量 B、大面积推翻和修改原有设计和施工标准
C、应把电网安全性的提高列入国家发展战略 D、应把电网发展列入国家发展战略

98、最近，一个钱包掉在有不少行人过往的地方，只因害怕是骗子设下的下井，许久没人去捡，后被路过的铁路民警捡起。钱包里的物件中，有一张第二天上午的火车票。铁路民警经过多方联系找到了失主。当然，这只是一个特例。如果一个特例就能击垮人们助人为乐的传统美德，说明我们的美德还需要加固。社会上这种人情冷漠的根源在于：

A、麻木不仁之人 B、“做事成本”问题
C、“多一事不如少一事”的人生信条 D、忘恩负义者的直接伤害与间接警示

99、2007年，公众看到的是国家领导人关注民生、不忘民生的亲民之情。过去的一年被誉为中国的“民生年”。由于民生得到前所未有的关注，法规建设也加速前行。民生年促进了《劳动合同法》、《就业促进法》、《城

乡规划法》、《职工带薪休假条例》等民生法规的制定，一批重要法律将在今年内实施。人们从这些法律的实施中更加清晰的看到中国经济发展的轨迹，聆听到社会进步的足音。

2008年实施的法律有：

- A、《土地管理法》、《物权法》、《劳动合同法》、《企业所得税法》
- B、《城乡规划法》、《社会保险法》、《公务员法》、《土地管理法》
- C、《土地管理法》、《治安管理处罚法》、《学位法》、《反垄断法》
- D、《劳动合同法》、《企业所得税法》、《反垄断法》、《城乡规划法》、《就业促进法》

100、政府做出应急救援决策的前提是信息真实、准确、全面，信息渠道畅通无阻，危机信息传输中的短路与死角必然留下认为的致灾隐患。危机信息应在规定的时间内传递到规定的部门，如在某一环节受阻后不仅应追究相关责任人的行政责任，情节严重损失巨大的应追究政府官员的刑事责任，这包括：

- A、渎职罪、国家财产损失罪、玩忽职守罪
- B、重大责任事故罪、国家财产损失罪
- C、行政过失罪、玩忽职守罪、特大责任事故罪
- D、玩忽职守罪、渎职罪、重大责任事故罪

101、发明专利在我国受保护的期限是：

- A、5年
- B、10年
- C、15年
- D、20年

102、验钞机上发出的光能使钞票上的荧光物质发光，电视机的遥控器发出的光可控制电视机，对于它们发出的光，下列说法正确的是：

- A、它们发出的都是红外线
- B、它们发出的都是紫外线
- C、验钞机发出的是红外线，电视遥控器发出的紫外线
- D、验钞机发出的是紫外线，电视遥控器发出的红外线光

103、西方流传的《帝国亡于铁钉》一书中有一道民谣写到：铁钉缺，马蹄裂；马蹄裂，战马蹶；战马蹶，骑士跌；骑士跌，军团削；军团削，战士折；战士折，帝国灭。马蹄铁上一个钉子的脱落和丢失，本是初始条件下的十分微小的事物，是一个细节。我们谁也不会误解为一个马蹄上的铁钉的脱落会使一个帝国灭亡，但我们可以认定，一些看上去微不足道的细节，其长期的、持续的、连锁的、未来的效应却事关一个帝国的存亡。

这段文字说明的是：

- A、细节的放大效应
- B、细节的预测功能
- C、成大事者不是不拘小节
- D、质量效应

104、集体决策是一种科学的工作方法和领导方法，但要想真正发挥这项制度的作用，必须强化对它的监管和建设。目前，集体决策在实行过程中，有两种现象值得注意，因为它可能会导致失误决策的出台。一是有的领导干部凌驾于集体之上，实行一言堂；二是在地方集体决策过程中，一些干部出于不求有功但求无过的思想，往往附和了事或干脆不发一言，敷衍塞责。这两种情况都直接导致了同一个后果，那就是集体研究有名无实。

这些情况实质上是：

- A、缺少行政过错责任追究方法
- B、与集体决策在客观上形成责任分散有关
- C、集体决策这一科学工作方法被一些人歪曲了
- D、滥用职权的“集体决策”成了某些领导干部的“免责牌”

105、案例：2004年，某县政府发布《关于规范药品零售市场的通告》，规定新开零售药店须与原有零售药店相距400米以上。外地某药品经营公司经药监部门批准到该县一老药店附近筹建新药店，老药店依据县政府通告予以阻止，双方为此闹得不可开交。案例：2006年，某市政府印发“燃气管理规定”，规定燃气燃烧器具安装、维修单位须经建设部门进行资质审查，发给《燃气燃烧器具安装维修资质证书》，并规定对该资质证书实行年检。

在上述案例中，“红头文件”存在的问题是：

- A、前例部门争权，红头文件开道；后例发文给自己授权
- B、前例随意干涉民事关系；后例上级文件出政策，下级文件出对策
- C、前例市政府都无权发的“罚款文件”，乡政府发了；后例“红头文件”明目张胆地强买强卖
- D、前例乡政府发个文件，就伸手收钱；后例用“红头文件”为本地市场“扎篱笆”

106、今年是举办北京奥运会之年。申奥以来，全国各地开展了形式多样的“人文奥运”等主题活动取得了明显成效。人文奥运已深入人心。它的基本内涵包括：传播现代奥林匹克精神，展示中华民族灿烂文化，推动东西方文化的交流与合作，促进人与自然、人与社会、人的精神与体魄的和谐发展。

人文奥运不是：

- A、文化的奥运、实现和谐的奥运
- B、发端于1896年，在世界首次举办的奥运
- C、提高人的素质、促进人的全面发展的奥运
- D、“更快、更高、更强”与“和谐、和睦、和平”的有机统一的奥运

107、今年全省经济社会发展的主要预期目标是，生产总值增长10%，地方财政收入增长15%，城镇居民人均可支配收入和农民人均纯收入均增长8%，城镇登记失业率控制在3.8%以内；主要约束性指标是，万元生产总值能耗下降4.5%，二氧化硫和化学需氧量排放量均下降4%，人口自然增长率控制在6%以内。

实现上述目标任务，必须坚持：

- A、稳中求稳，好之又好
- B、防止经济增长过热成为今年宏观调控的重要任务
- C、抑制明显的通货膨胀，作为落实宏观调控的任务之一
- D、把防止经济增长由偏快转为过热、防止价格由结构性上涨演变为明显通货膨胀，作为落实宏观调控的重要任务

108、山东省《政府工作报告》中提出：今后五年的目标任务之一，是要抓好思想道德建设工程。把建设社会主义核心价值体系贯穿于文化建设全过程，坚持不懈地用马克思主义中国化最新成果武装思想，用中国特色社会主义共同理想凝聚力量，用以爱国主义为核心的民族精神和以改革创新为核心的时代精神鼓舞斗志，用社会主义荣辱观引领风尚。繁荣发展哲学社会科学，搞好科学思想的宣传普及。加强社会公德、职业道德、家庭美德、个人品德建设。宣传一个先进模范人物，就是在社会上竖起一个标杆，要让道德之花用开不败，最重要的一点是：

- A、在基层把宣传活动开展起来，坚持下去
- B、引导人们“从我做起、从现在做起、从小事做起”
- C、褒奖群众身边看得见、摸得着、学得到的“平民英雄”
- D、在全社会形成“知荣辱、树新风、促和谐”的良好氛围

109、近年来，山东省不少地市启动了“干部下基层集中排查调处矛盾纠纷”的活动，从各级各部门抽调出大批干部，下派到乡村和社区、单位开展工作。通过集中排查调处，一大批有影响社会稳定的突出矛盾纠纷被化解在了基层。

实践证明：开展这项活动：

- A、队伍是基础、排查是保证、调处是关键，化解是目的
- B、队伍是保证、排查是关键、调处是基础，化解是目的
- C、队伍是保证、排查是基础、调处是关键，化解是目的
- D、队伍是保证、排查是目的、调处是关键，化解是基础

110、山东是中华文明的重要发祥地之一，历史文化底蕴深厚。要坚持社会主义先进文化前进方向，立足山东实际，弘扬齐鲁优秀文化传统，大力推动文化创新，促进文化大发展大繁荣，兴起社会主义文化建设新高潮，实现由文化资源大省向文化强省的跨越。在这个过程中，我们要培育和发扬新时期的山东精神。这就是：

- A、改革创新、开放包容、忠诚守信、务实拼搏、敢为人先
- B、目标统一、齐心协力、不怕苦累、勇于奉献、和谐相处
- C、吃苦耐劳、不怕挫折、自强不息
- D、“闯关东精神”

111、(多选题)

2008年，是全面贯彻落实党的十七大作出的战略部署的开局年。中央已经连续出台了5个指导农业农村工作的一号文件，胡锦涛总书记强调：对稳定经济社会发展具有特殊重要的意义。加快农业发展方式，增创农业农村经济发展新优势，要着重考虑：

- A、大力发展高效生态农业，培植产业发展优势
- B、优化农产品区域布局，培植规模经营新优势
- C、大力推行农业标准化生产，培植市场竞争新优势
- D、深化产业化经营，培植龙头企业群发展新优势

112、(多选题)

当前，搞好乡镇改革，化解乡村债务是难题，妥善解决这个问题，应掌握的政策是：

- A、在制止新债，锁定旧债前提下，分类进行处置
- B、对公益性债务的化解，县级以上各级政府要予以支持
- C、对生产经营性债务，按照市场原则协商解决
- D、坚持“谁举债谁负责、先清理后化解、先试点后推开、先化解后奖励、激励与约束相结合”的原则积极稳妥地化解乡村债务

113、(多选题)

“改革开放”，是今年（2008年）两会代表委员中可能出现频率最高的词汇。改革开放作为一场新的伟大革命，不可能一帆风顺，也不可能一蹴而就。改革开放不仅要摆脱传统体制的束缚，而且要克服前进道路上的困难，不可避免的会遇到各种各样的矛盾和问题。在改革开放中碰到的困难和矛盾是因为：

- A、传统体制的束缚
- B、在某些方面的经验不足
- C、改革开放的力度过大
- D、思想准备不足

114、(多选题)

如何避免财产性收入增加过程中可能出现“富者愈富，穷者愈穷”的马太效应，切实保证广大人民群众，特别是中低收入层拥有更多的财产性收入，是目前面临的一个巨大挑战。要让更多的群众拥有财产性收入，需要具备的条件包括：

- A、提高群众的劳动收入
- B、拥有财产后，存在银行有利息，买股票有红利
- C、房屋出租或增值出售 有租金或利润
- D、要有好的投资渠道

115、(多选题)

基尼系数是一个用来描述收入整体差距程度的重要指标。国际上通常认为，当它处于 0.3-0.4 时表示收入分配比较合理，0.4-0.5 表示收入差距过大，超过 0.5 则意味着出现两极分化。从现实来看，世界各国对基尼系数的运用并不完全一致。很多国家都是把它与其他因素结合起来，综合判断收入差距。

下列说法正确的是：

- A、基尼系数只可参考，不可绝对化
- B、我国是二元经济结构的国家，应用基尼系数的一般标准来衡量收入差距
- C、我国城乡差距大，不能简单地套用基尼系数的一般标准来衡量收入差距
- D、在不少国家，基尼系数有不同的标准和界限

116、(多选题)

根据经济发展的梯度原理，发达地区产业向落后地区转移是一个规律。对于这种转移，是来者不拒，照单全收，还是以我为主，择善而“取”，正是一个地方领会和落实“又好又快”发展的标尺。弄清楚对方为什么要转移，避免将那些别处驱逐的污染企业“引狼入室”，能有效地防止走上“先污染后治理”的老路。经济要“又好又快”发展，就要转变增长方式，从偏重“量”的增长转向“质”的提高；而评价增长质量的一个重要内容就是：

- A、资源节约
- B、环境保护
- C、后发优势
- D、综合指标

117、(多选题)

自 1993 年团中央发起的中国青年志愿者行动以来，我国经过规范注册的志愿者达到 2511 万人。全国累计 1.5 亿多人次在扶贫开发、社区建设应急救援等方面提供了超过 55 亿小时的志愿服务。志愿者群体，已经成为社会中一股鲜活的健康力量、中坚力量。但是，社会中也存在着对志愿者不公正或让其热情空耗的现象，解决办法包括：

- A、完善志愿者工作的法规建设
- B、树立志愿者行动的规则意识
- C、对其行为成本的适当补偿
- D、对其提供有效的保护措施

118、(多选题)

减少污染排放、改善环境质量，必须加大监管执法力度，采取有效措施，严厉查处各类环境违法行为，完善区域现批、行业现批管理，是加强环境保护、改善宏观调控的重要手段。强化典型案件挂牌督办，是解决突出环境违法案件的有效形式。加快推进污染源在线监控。这是控制污染的有效手段。同时还要加强环境执法队伍建设。这包括：

- A、严格组织管理，加强业务培训，增强综合素质，提高依法行政水平
- B、环境执法人员要坚持原则、忠于职守，敢于碰硬、排除干扰，严肃执法纪律，规范执法行为
- C、各级领导要关心执法队伍建设，支持执法部门工作，帮助解决实际困难
- D、要抓紧完善环境法规体系，提高准入门槛，加大处罚力度，真正做到有法可依、有法必依、执法必严、违法必究。

119、(多选题)

有效管理是社会和谐的基础。有效管理是一项重要任务，是要完善社会矛盾纠纷预防和化解机制，妥善处理人民内部矛盾。加强和改进信访工作，注重研究新情况、解决新问题，畅通民意表达渠道，切实解决信访突出问题，是信访工作更加符合形势发展的需要和人民群众的需求。为此信访干部应坚持：

- A、在政策上不能随意开口子
- B、处理问题要坚持合法、合理、合情
- C、要做好细致的思想政治工作
- D、想法设法解决访者的实际困难

120、(多选题)

目前，在许多农村劳动力不断涌向城市务工的情况下，在山东省却有相当一批大学生涌向农村创业。大学毕业生创业群的出现，给发展现代农业带来了知识、技术和资金，带动了周边农民致富增收。为大学毕业生农村创业提供良好的软硬环境，应特别抓好：

- A、产业规划，为大学毕业生创业搭建舞台
- B、筹划项目，整合资源，为大学毕业生创业提供有效途径
- C、培育引导，高好帮扶
- D、夯实基础，为大学毕业生创业提供可持续发展的环境

121、(多选题)

据报道，近年来，从事故、污染到日常行政管理行为，一些机关单位的行政问责制度不断向纵深发展。这既体现了民意，也是一种管理干部的好手段。建立行政问责制的目的，是强调干部要为自己负责，确保那些因不作为、乱作为或不当作为而造成不良后果的领导干部受到追究，从而起到预防损害发生或惩前毖后的作用。

行政问责制向纵深发展，要做好的工作包括：

- A、相关配套措施要跟进
- B、建立被问责干部的保障机制
- C、司法问责及时建立
- D、进一步完善信息透明制度，把所为置于公众的监督、问责之下

122、(多选题)

行政自由裁量权主要是行政机关对违法事实、性质及其情节轻重的认定权，在行政处罚种类、范围、幅度内，

选择具体行政行为，决定是否执行行政权力。在过去长期行政执法过程中暴露出问题是自由裁量权在行政处罚中显失公平；作出的行政处罚决定前后标准不一。要确保规范行政处罚自由裁量权工作依法进行，必须坚持：

- A、新法优于旧法的原则 B、特别法优于普通法的原则
C、上位法优于下位法的原则 D、相似违法行为的处罚决定标准一致的原则

123、(多选题)

建设具有国际竞争力的制造业强省，促进工业由大变强，加快由“山东制造”向“山东创造”转变，由产业链“低端”向“高端”延伸，提升工业技术水平、装备水平、资源能源利用水平、应重点抓好：

- A、推动工业结构优化升级 B、大力推进产业整合
C、实施质量兴省和品牌带动战略 D、落后地区工业变大变强

124、(多选题)

为解决农村基层干部队伍年龄老化、思想僵化、知识不足等问题，实施“大学生村干部”计划，一些地方面向社会公开选拔年纪轻、素质高、能力强的大学生担任村干部。实现每个村至少有1名“大学生村干部”的工作目标。为防止有知识、有热情但缺乏农村实践经验的大学生村干部出现“水土不服”情况，乡镇政府要着力抓好的行之有效的工作包括：

- A、开展创业培训，激发他们的创业热情，提升他们的创业技能
B、设立创业基金。扶持“大学生村干部”创业
C、对大学生村干部创业，实行政府贴息支持
D、建立企业家、科技专家、领导对口帮扶机制

125、(多选题)

自今年6月起，全国禁止生产、销售、使用厚度小于0.025毫米的塑料购物袋，在商品零售场所不得免费提供塑料购物袋。对超薄塑料袋的“封杀”和结束使用塑料袋的“免费午餐”，将对人们的日常生活习惯和消费习惯产生很大的影响。新规定实施后，要让消费者在享受方便的同时，为环保尽一份力，需要：

- A、企业会同厂家并发可重复性使用的布袋、小型便利的购物车及其他形式的产品
B、超市设立顾客自带购物车的存放处，增加出租购物车的服务项目，设置整理台
C、积极开展对消费者的宣传教育
D、搞好塑料袋回收

五、资料分析，共15题，参考时限15分钟，所给出的图、表、文字或综合性资料均有5个问题要你回答，请你根据资料所提供的信息进行分析、比较、计算和判断处理。

(一)

社会性别是一个能够影响政策制定中公民参与状况的重要变量，其对公民参与的途径、政策职能结构偏好和参与绩效等都有十分重要的作用。基于中部地区的政治、经济和文化等状况在我国具有一定的代表性，本文以湖北、湖南、河南、江西、安徽和山西等六省为个案，从量化层面考察社会性别对于我国政策制定中公民参与的途径、政策职能结构偏好和参与绩效所带来的影响，并以社会性别主流化的视角进行讨论和解释。本研究以在中部六省进行的问卷调查为基础。调查的时间跨度为2004年8月至2006年9月。共发出问卷1600份，收回有效问卷1384份。

公民通过什么渠道了解公共政策信息，对于公民的参与动机、参与努力和参与规模具有相当大的影响，所以问卷设计了“你了解国家公共政策信息的第一渠道”的问题。该问题为单选，具体回答情况见表1。

表1 社会性别与公民了解公共政策信息的第一渠道

性别	国内电视	国内广播	国内报纸	国内杂志	互联网	会议文件	街谈巷议	外媒
男	536	23	159	5	66	24	22	1
%	64.1	2.8	19.0	0.6	7.9	2.9	2.6	0.1
女	363	13	80	12	55	7	14	4
%	66.2	2.4	14.6	2.2	10	1.3	2.6	0.7

请根据表1回答126—129题。

126、从表1可以看出，公民获取政策信息的主渠道有三个，按照选择人数多少依次是：

- A、国内电视、国内报纸、互联网 B、国内报纸、国内电视、互联网
C、互联网、国内电视、互联网 D、国内报纸、互联网、国内电视

127、从以上三大渠道获取政策信息的人数合计占总数的比例是：

- A、91.03% B、90.88% C、90.97% D、91.3%

128、如果样本人数相等，则选择“国内报纸”、“会议文件”作为接受政策信息第一渠道的男性公民人数分

别是女性公民人数的：

- A、1.2 倍、2.2 倍 B、1.3 倍、1.5 倍 C、3.7 倍、1.3 倍 D、1.3 倍、2.2 倍

129、以上数据能说明的是：

- A、男、女公民在选择接受政策信息的渠道方面没有明显不同的偏好
B、男性比女性更倾向于利用“国内报纸”、“各种会议文件”获取政策信息
C、男性比女性更倾向于利用“国内杂志”、“互联网”获取政策信息
D、男性比女性更倾向于利用外国或港澳台媒体获取政策信息

(二)

为了解公民参与政策制定的动机，本研究设计了“如果你有过参与政策制定的想法或行为，其原因是什么”的问题。该问题为多项选择，备选答案有六项，依次为：“基于从众行为”、“出于个人兴趣”、“出于个人利益”、“出于维护公共利益”、“基于公民权利”、“出于公民责任心”。六项备选答案的排列顺序是基于其共同政治制度的关系。

在选项中，“出于公民责任心”和“出于维护公共利益”并不是同一个概念。共有 1974 人次对参与政策制定的动机做出了回答，其中男性公民 1169 人次，女性公民 805 人次。统计结果见表 2。

表 2 社会性别与公民参与政策制定的动机

性别	公民责任	公民权利	公共利益	个人利益	个人兴趣	从众行为
男	393	296	218	134	93	35
%	33.6	25.3	18.7	11.5	8.0	3
女	251	208	113	123	84	26
%	31.2	25.8	14.0	15.3	10.4	3.2
总	644	504	331	257	177	61
%	32.6	25.5	16.7	13.0	9.0	3.1

130、女性公民在“公民责任、公民权利、公共利益”三个高选择率上选择人次占女性总选择人次的：

- A、71.1% B、77.5% C、74.9% D、75.1%

131、从表 2 看出，在个人利益、个人兴趣两个选项上，女性选择人次比例高于男性；在公民责任、公共利益两个选项上，男性选择人次比例高于女性。这说明：

- A、女性在公共政策制定的参与动机上比男性更加感性化
B、女性在公共政策制定的参与动机上比男性更加理性化
C、与男性相比，女性参与动机呈现出高公共性的特征
D、社会性别与公民参与政策制定的频次问题

132、以下理解有误的是：

- A、参与动机与政治制度的关系越紧密，越容易激发公民参与公共政策制定的积极性
B、参与动机接受政治制度的干预越多，越容易激发公民参与公共政策制定的积极性
C、参与动机与政治制度的关系越紧密，越不容易激发公民参与公共政策制定的积极性
D、参与动机接受政治制度的干预越多，越容易引发更多的公民参与政策制定

133、表 2 数字显示：

- A、公共政策制定中的公民参与动机，是出于公心、出于有利于他人
B、公共政策制定中的公民参与动机，是出于高尚的情操和道德
C、从主流来说，我国公民参与公共政策制定的动机是可靠的
D、出于个人利益、个人兴趣、个人从众行为的选择占有不小的比例

(三)

本问卷设计了“在过去的两年中，您直接参与公共政策制定的次数是多少”的问题，旨在考察公民参与公共政策制定的频次，了解社会性别对参与次数的影响。该问题为单项选择问题，备选答案有六项：零次、1~2 次、3 次、4 次、5 次、6 次以上。共有 1383 人进行了回答，其中，男性公民 835 人，女性公民 548 人。答案选择情况见表 3。

表 3 社会性别与公民参与政策制定的次数

性别	零次	1~2	3	4	5	6
男	559	175	49	25	7	20
%	66.9	21.0	5.9	3.0	0.8	2.4
女	449	69	12	15	1	2
%	81.9	12.6	2.2	2.7	0.2	0.4
总	1008	244	61	40	8	22
%	72.9	17.6	4.4	2.9	0.6	1.6

134、通过表 3 能够得出的最恰当结论是：

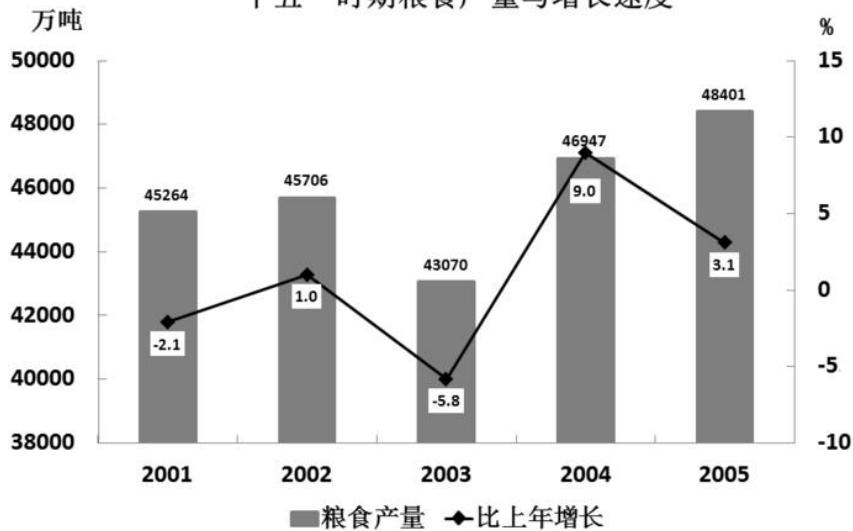
- A、不同性别的公民参与政策制定的次数有差异
- B、性别对公民参与政策制定的次数具有影响
- C、不同性别的公民参加政策制定的次数有显著差异，性别对公民参与政策制定的次数具有重要影响
- D、不同性别的公民参加政策制定的次数没有显著差异，性别对公民参与政策制定的次数不具有重要影响

135、对女性公民参与人数随着参与次数的增多所产生的递减速度较慢现象的原因，不可能的解释是：

- A、女性公民独立的政策诉求更加明晰，实现自身政治价值的理念日益强化，分外珍惜参与政策制定的机会
- B、大多数女性公民尽可能地利用各种方式和途径保护自己的权利，不轻易放弃表达政策诉求的努力
- C、在参与人数递减时，使得递减现象也处于低组织化状态，容易形成较大规模的群体参与行为的递减现象
- D、低组织化状态对女性公民参与人数的递减速度起到了一种缓冲作用

(四)

“十五”时期粮食产量与增长速度



136、根据上图，下列说法正确的是：

- A、“十五”时期粮食产量逐年上升
- B、“十五”时期粮食产量年增长率逐年提高
- C、“十五”时期粮食产量最高年份是 2004 年
- D、“十五”时期粮食产量年增长率最高年份是 2004 年

137、2004 年来粮食产量比 2003 年提高了多少个百分点：

- A、9
- B、3.1
- C、1
- D、-2.1

138、“十五”时期粮食产量最高的年份是哪年：

- A、2002 年
- B、2003 年
- C、2004 年
- D、2005 年

139、2005 年粮食产量比 2001 年增加：

- A、3137 吨
- B、3137 万吨
- C、5331 吨
- D、5331 万吨

140、根据上图，下列说法不正确的是：

- A、“十五”时期粮食产量有所波动
- B、2005 年粮食产量增长率比上一年有所下降
- C、2003 年粮食产量比 2002 年增加 2636 万吨
- D、总体来讲，“十五”时期粮食产量呈上升趋势