

2015年425公务员联考《行测》宁夏卷

来源：F 整理：杨柳（微信：gwy288）

一、常识判断，共23题，根据题目要求，在选项选出答案。

1、下列雕塑作品表现唐太宗李世民生平战功的是：

- A、马踏匈奴 B、击鼓说唱俑 C、昭陵六骏 D、乾陵石雕

2、目前我国正大力推进文化制度改革，特别是对国内的动漫产业和影视剧通过内部管理的方式促进其发展，下列不属于行政手段的是：

- A、规定各级电视台每日播出境外各类影视节目时间 B、设立专项经费用于鼓励本土作家创作优秀剧本
C、国家出台“限娱令”规范娱乐节目播出类型 D、每年引进的境外动漫作品同类题材数量设置上限

3、党的十八届三中全会审议通过了《中共中央关于全面深化改革若干重大问题的决定》（以下简称《决定》），对全面深化改革作出了总体部署。在未来一个阶段，《决定》对普通公民的生活可能带来的改变有：

- 1、如果你要考大学，那么可能不必文理分科
2、如果你是“单独家庭”，那么可以生育二胎
3、如果你是农村户口，那么宅基地可以私有
4、如果你是劳动者，那么可能可以延迟退休

- A、123 B、234 C、124 D、1234

4、下列诗句背景与科举制实行无关的是：

- A、慈恩寺下题名处，十七人中最少年 B、太宗皇帝真长策，赚得英雄尽白头
C、黑发不知勤学早，白首方悔读书迟 D、春风得意马蹄疾，一日看尽长安花

5、中国古代小说塑造了很多莽汉形象，他们外表威猛阳刚，性格天真似儿童，深受读者的喜爱。下列小说中莽汉的时代顺序排列正确的是：

- 1、张飞 2、程咬金 3、李逵 4、牛皋

- A、2134 B、2143 C、4213 D、1234

6、三十六计是根据我国古代卓越的军事思想和丰富的军事经验总结出来的三十六条谋略，在我国军事史上得到了充分的验证。下列战役中成功运用三十六计中以逸待劳计的是：

- A、城濮之战 B、垓下之战 C、猇亭之战 D、淝水之战

7、下列情形符合法律规定的是：

- A、甲、乙二人自由恋爱，因两人均年满20周岁，经双方父母同意，两人可以结婚
B、丙12岁，玩火酿成火灾造成重大财产损失，但丙不承担失火罪的刑事责任
C、丁6岁，春节收到红包若干，其母认为丁尚年幼，红包里的钱应归监护人所有
D、19岁的大学生戊，认为父母有义务支付他的教育费及生活费至其独立工作为止

8、某重点高校20岁的大二学生王晓，起诉要求父亲王军支付大学期间的教育费和生活费，但王军因收入有限拒绝支付。对此，下列观点正确的是：

- A、甲认为王晓仍为在校生，王军有义务支付其在校期间的教育费和生活费
B、乙认为王晓虽已成年，但无独立生活来源，王军仍有支付的义务
C、丙认为王晓已成年，王军没有义务继续支付王晓教育和生活费用
D、丁认为王军在能力所及的范围内有义务支付王晓教育费和生活费

9、下列不属于心理学效应的是：

- A、晕轮效应 B、马太效应 C、破窗效应 D、配位效应

10、所谓硬水是指水中存在较多的矿物质成分，水的硬度指的是水中钙镁离子的总和。下列关于硬水的说法错误的是：

- A、加入石灰能降低水的硬度 B、可以用肥皂水鉴别软硬水
C、将水煮沸可以降低水的硬度 D、可以长期饮用硬度较高的水

11、呼吸作用是生物体细胞把有机物氧化分解并产生能量的过程，没有氧气参与的呼吸称为无氧呼吸，无氧呼吸是指细胞在缺氧的条件下，通过酶的催化作用把葡萄糖等有机物分解为尚未彻底氧化的产物。下列现象与无氧呼吸有关的是：

- A、人剧烈运动后肌肉酸痛 B、用糯米和酒曲酿造米酒
C、农作物受涝时短时间内不会死亡 D、把生水果和熟苹果放在密闭的缸里催熟

12、地球自转一圈的时间是一天，地球半径为6371千米。毛泽东诗词“坐地日行八万里”是有科学依据

的，人可以随着地球的自转运动，那么与诗句最吻合的可能是哪个国家的人：

- A、阿富汗 B、南非 C、新加坡 D、挪威

13、社会上普遍存在着当市场上充斥着大量差(假)产品而不能为消费者识别时，好的产品最终也将退出市场的现象。下列属于这一现象的是：

- A、南郭滥竽充数 B、民间借贷危机 C、三聚氰胺事件 D、行人集结闯红灯

14、古人记月除常用的序数法外，还以物候的特点来命名，或以孟、仲、季来命名各季节的三个月。那么，下列对应关系正确的是：

- A、孟春—桃月 B、仲夏—荷月 C、仲秋—桂月 D、季冬—菊月

15、通过云计算技术可以实现共享软硬件资源和信息。下列直接使用到云计算技术的是：

- A、将 ADSL 升级为光纤线路 B、设计并制作 Web 网站页面
C、向 ISP 申请注册网站域名 D、使用 Google App Engine 服务，部署个人网站

16、“旅行者 1 号”空间探测器经过 36 年的人类星际探索，沿途探索①木星②土星③土卫二④土卫六是否存在生命迹象，并发回资料。阅读表格，依据探测资料判断将来最有可能孕育生命的天体是

天体	①	②	③	④
探测资料	有浓密的大气层，表面有沸腾的氢组成	有较为平静和单纯的氢和氦组成的大气	大量水汽从地表裂缝喷出，存在地下海洋	存在氮为主以及碳氢化合物的稳定大气

- A、① B、② C、③ D、④

17、结合化学知识和生活经验，下列说法不能减少环境污染的是：

- A、将废弃的塑料袋、一次性塑料餐具等塑料制品集中堆放焚烧
B、将汽车发动机产生的尾气通过放有氧化钯催化剂的排气管后排放
C、在燃烧前对煤进行净化，去除原煤中的硫成分和灰成分
D、城市公交车和出租车采用液化天然气(LNG)代替普通汽油

18、下列生活中保存食物的方法，理解错误的是：

- A、盐腌制食品是因为盐可以形成高渗环境，抑制了微生物的生理活动
B、真空保存食物可以破坏需氧菌类的生存环境
C、冷藏保存食物是因为低温可以将细菌冻死
D、充入氮气保存食品是为了隔绝食品和氧气的接触

19、下列关于水生动物的说法错误的是：

- A、鲨鱼用鳃呼吸，鲨鱼属于鱼类
B、黄鳝的鳃严重退化无法用鳃呼吸，黄鳝不属于鱼类
C、蓝鲸没有鳃，用肺进行呼吸，蓝鲸属于哺乳动物
D、海龟没有鳃，用肺进行呼吸，海龟不属于哺乳动物

20、在计算机网络通信领域中，防火墙是一项协助确保信息安全的设备。它会依据特定的规则，允许或是限制传输的数据通过。小张在自己电脑上安装了防火墙软件，下列论述正确的是（ ）

- A、防火墙软件有可能导致小张的电脑不能访问特定的 Web 网站
B、防火墙软件有可能导致小张无法访问自己电脑硬盘上存储的文档
C、防火墙软件使得小张在网络购物时，不容易被虚假广告所欺骗
D、防火墙软件使得小张在和陌生网友聊天时，可以伪装自己的性别和姓名。

21、人工智能是指由人工制造的系统所表现出来的智能。人工智能的核心包括推理、知识、规划、学习、交流、感知、移动和操作物体的能力等。下列论述中所描述的各项技术突破，无关人工智能的是：

- A、科学家利用数学定理证明程序，证明了“数学原理”一书第二章的 38 个定理
B、中国象棋程序在人机对弈时，能够根据以往的棋局，学习到新的战术，从而避免因为类似的错误而失败
C、小张家里新买的最新款电视机，能够根据电视机周围的环境光线强弱，自动地调整屏幕的亮度
D、有种名为 siri 的手机软件，采用自然语言处理技术，使用户能用自然的对话与手机进行互动

22、马航 MH370 航班失踪之后，国际海事卫星组织试图利用多普勒原理计算出失踪航班的下落。多普勒原理，源于这样的一种物理现象(多普勒效应)：随着飞机高速接近(或远离)接受微波信号的卫星，卫星所侦测到

的微波频率都会越来越高(或越来越低)。下列描述的现象中，哪一种也体现了同样的多普勒效应：

- A、站在铁轨附近的人，听到鸣笛的火车由远及近高速行驶来时，汽笛的音调逐渐变得尖锐。
- B、一束自然光射入三棱镜，射出时，被分解为不同的颜色。
- C、向平静的湖面投入一颗小石子，激起涟漪呈圆形逐渐向周围扩散。
- D、在日环食的过程中，观测到太阳黑子的存在。

23、现代中医借助西医的物理检验手段，提高传统的“望-闻-问-切-处”的诊断准确性。这样的优化属于：

- A、工期优化
- B、技术优化
- C、成本优化
- D、流程优化

二、言语理解，共 43 题，本部分包括表达与理解两方面的内容，请根据题目要求选出答案。

24、求学者如果孜孜于衣食居住的安适，一定谈不上好学。同样，好学的目的也不是为了_____，心灵之养甚于居养之安。学习的目的是成为“有道”之人，名闻利养并非先务。这不是_____物质，而是强调学习就是学习，不要附带上物质目的。

依次填入画横线部分最恰当的一项是：

- A、养尊处优 否定
- B、丰衣足食 摈斥
- C、锦衣玉食 排斥
- D、肥马轻裘 抵触

25、一个国家的文学能在世界范围内引起关注，必然是因为其_____的特质，这种特质包含两个向度的价值，一是基于民族文化_____的优秀特性，二是给出开放性意义的体系。

依次填入划横线部分最恰当的一项是：

- A、不可替代 禀赋
- B、难以复制 禀性
- C、无与伦比 传统
- D、独一无二 渊源

26、在如今浅阅读盛行的时代，一边是快餐式、碎片式阅读的轻松，一边是慢读、细读的沉重，经典自然免不了有点_____的味道。就阅读是一种学习、一种对自我的提升而言，浅阅读并不是真正的阅读，长久沉浸在浅阅读的习惯之中，也只会让人离那些最好的书籍愈来愈远。然而，只是_____对经典的珍重，却不如对于经典真正的理解更为重要。

依次填入划横线部分最恰当的一项是：

- A、阳春白雪 提倡
- B、曲高和寡 呼唤
- C、孤芳自赏 强调
- D、凄风苦雨 苛求

27、2013年5月，微博上_____着一份百字令微情书。“不尽红笺相思意”，一时感动无数网友争相效仿。整篇文字呈菱形排列，词句婉约，文笔_____，从中可以看到作者表达爱情的_____。

依次填入划横线部分最恰当的一项是：

- A、热传 精美 独出心裁
- B、盛传 优美 独辟蹊径
- C、疯传 精妙 别具匠心
- D、风传 巧妙 别具一格

28、英国车，汽车工艺的代表，处处_____出高贵、优雅、灵动、恒久的艺术气质。而这一切，源自于英国人一直_____的传统造车技艺——始终以手工进行装嵌。

依次填入划横线部分最恰当的一项是：

- A、彰显 迷恋
- B、展示 擅长
- C、流露 秉承
- D、体现 坚守

29、我国著名语言学家罗常培说过：语言文字是一个民族文化的结晶。这个民族过去的文化靠着它来流传。未来的文化也仗着它来_____。我们可以从诸多文字现象中，如汉字的造字、构词，汉字词义的形成和_____中找寻中国文化形成与发展的理据。

依次填入划横线部分最恰当的一项是：

- A、推动 变革
- B、提升 演进
- C、弘扬 变迁
- D、推进 演变

30、今年的“双十一购物节”让外界_____中国热闹异常的电子商务产业。美国媒体感叹中国的“双十一”一天的销售规模已经赶超美国两大网上购物日，预计电子商务将_____中国在2015年成为全球最大的零售市场。

依次填入画横线部分最恰当的一项是：

- A、惊诧 力推
- B、关注 助推
- C、热议 襄助
- D、聚焦 助力

31、孔子文化节不仅是一场文化盛宴，更是对“郁郁乎文哉”的文明盛象的具体呈现。从最初的“孔子诞辰故里游”到今天的“孔子文化节”，变化的不只是名称，更是不断饱满的文化_____和不断厚植的文化_____。

依次填入划横线部分最恰当的一项是：

- A、涵养 继承
- B、素养 传承
- C、内蕴 沉积
- D、内涵 积淀

32、在漫长的历史_____中，公民社会作为关于人类社会认知的一个范畴，可以说一直走在时代的前面。如同引领人类思想和社会进步的一把火炬，它从希腊城邦激辩的淬火中走出，经历了罗马深厚的法律文明、中世纪城市文明、宗教革命与政治变革的_____，经历了资产阶级革命与民主共和的政治_____，见证了东西方文明冲突和演变。

依次填入画横线部分最恰当的一项是：

- A、进程 冲击 磨炼
- B、演进 洗礼 历练
- C、演变 影响 磨砺
- D、发展 交替 锤炼

33、哈佛大学的一位校长曾提出这样的思考：我们培养出来的青年人该用什么样的方式来回报这所学校？

是选择自己更好的生活，还是更好地为公众服务？150年过去了，这个问题仍然可以____当下。这位校长希望有朝一日能够在学校的纪念碑上，____选择后者的毕业生的名字。今天，在中国，已经有越来越多的青年人作出了这样的人生抉择。

依次填入划横线部分最恰当的一项是：

- A、叩问 雕刻 B、质问 铭刻 C、拷问 镌刻 D、追问 铭记

34、本土的东西要想传承，一定要拥有充分的文化自信，要善于理解并____多元的文化门类，从自己的世界走到更加丰富多彩的世界中去。毕竟，世界上没有一种文化是因为封闭和自锁而实现持久传扬的，不勇于迎接挑战，不在挑战的磕碰中____、革新、发展，就难像浴火的凤凰一样，实现自身的____。

依次填入划横线部分最恰当的一项是：

- A、吸收 反省 升华 B、包容 自省 涅槃 C、吸纳 醒悟 突破 D、兼容 觉醒 重生

35、没有心痛的感觉，认识不到中国科学界与世界的差距，这不是科学的态度；没有____思考，对国外的获奖者一味的追捧，也不是科学的态度；没有____考证，对国内的科研人员一味求全责备，也不是科学的态度；没有____精神，对获奖者背后付出的多年努力视而不见，一味看重奖项的荣耀，更加不是科学的态度。但喧哗过后，我们更应对诺贝尔奖热多几分“冷”思考。

依次填入划横线部分最恰当的一项是：

- A、严谨的 独立的 奉献的 B、辩证的 细致的 独立的
C、独立的 严谨的 思辨的 D、深刻的 思辨的 严谨的

36、造谣传谣行为不但构成违法犯罪，更不断侵蚀社会诚信，____社会道德基础。打击网络“大谣”，净化网络环境，刻不容缓。现实中，互联网的监督涉及部门众多。要及时迅速地____网络谣言，打击“大谣”，需要进一步提高“虚拟社会”的服务和监督水平。

依次填入划横线部分最恰当的一项是：

- A、侵入 鉴别 B、侵袭 认清 C、瓦解 甄别 D、渗透 破除

37、如今，改革进入深水区，无论简政放权还是调节收入，仍有部门、地方的利益____，仍有保守、畏难的观念____，方此之时，不能进一步解放思想、实事求是，就难以看清各种利益固化的症结，难以找准突破的方向和着力点。

依次填入画横线部分最恰当的一项是：

- A、阻挠 藩篱 B、诉求 限制 C、掣肘 樊篱 D、牵制 束缚

38、高油价时代，如何节油成为车主们关注的焦点，于是各种节能产品____，汽油清净剂、节油贴、节油丸、省油精等等____。

依次填入划横线部分最恰当的一项是：

- A、应运而生 层出不穷 B、供不应求 五花八门 C、应接不暇 举不胜举 D、琳琅满目 屡见不鲜

39、冰川，顾名思义，冰之河流也。不同的是，河流动如脱兔，冰川____，河流一泻千里，冰川却只能往前蠕动。当然，二者也有相似之处：河流可以载舟也可以覆舟，冰川也是一样。河流或哗哗流淌，像在低吟；或翻腾咆哮，像在高歌。冰川有时会劈啪作响，像在____；有时会震天怒吼，像在____。

依次填入划横线部分最恰当的一项是：

- A、镇定自如 鼓掌欢呼 愤怒焦虑 B、静若处子 自言自语 大声疾呼
C、幼稚调皮 嬉戏玩耍 激愤抗议 D、纯洁剔透 出声思考 激动欢呼

40、近年来，男护士在医院中的比例越来越高，他们帮助女护士____了不少繁重的工作，也为患者家属减轻了不少____。现在医院的男护士在普通病房工作的比较少，一般都是在手术室和重症监护室____比较耗费体力的工作。

依次填入划横线部分最恰当的一项是：

- A、担负 分担 负担 B、担负 负担 分担 C、分担 担负 负担 D、分担 负担 担负

41、自然界的各种物种之间，都有着____的联系，共同编织着错综复杂的生物链条。每一根链条的断裂，都会或多或少地影响到整个生态系统的平衡，进而可能招致一些未知的灾难。生活在这个____的世界，每一个物种都有着它独有的____，不要等到它成了稀有物种才想着去保护。

依次填入划横线部分最恰当的一项是：

- A、千头万绪 休戚与共 意义 B、千丝万缕 互利共荣 价值
C、唇齿相依 互惠共赢 属性 D、密不可分 弱肉强食 贡献

42、空间探测器拍摄的大量照片和探测仪器的取样分析，揭开了被测行星的大气环境和表面景观的____，让人看到了它们的真实面目。1997年美国“探路者号”探测器及“索杰纳号”火星车拍摄的大量照片和检测结果显示，如今一片荒凉的火星曾经是一个温暖、潮湿的地方，而且可能曾是一个____和维持过生命的星球。

依次填入画横线部分最恰当的一项是：

A、面纱 孕育 B、伪装 诞生 C、谜底 萌发 D、帷幕 繁衍

43、火星上是否有生物存在？长期以来，科学家们争论不休，也曾引起____。美国和前苏联自 20 世纪 60 年代以来进行长期探测，美国先后向火星发射了一系列探测器，前苏联也发射过相应的探测器。他们对火星上有巨石人面像、金字塔等类似城市遗迹先是____，20 世纪 80 年代后期才逐渐向公众披露。

依次填入划横线部分最恰当的一项是：

A、轰动 秘而不宣 B、争议 不置可否 C、质疑 各执一端 D、反响 视而不见

44、含羞草是很奇妙的：你碰它一下，它的叶子会合拢起来，又垂下去，像害羞似的。这其中，因为“害羞”的程度不一样，预示的天气也不一样：如果被触动的含羞草，叶子很快合拢、下垂，之后需经过相当长的时间才能恢复原态，则说明天气将艳阳高照，晴空万里；反之，叶子受触后收缩缓慢、下垂迟缓，或叶子则稍一闭后即张开，则预示着风雨即将来临。

上述文字意在说明：

A、含羞草的生长习性 B、含羞草能预测天气 C、含羞草的奇妙之处 D、天气会影响含羞草

45、①员工一般通过深层扮演和表层扮演这两种方式来实现情绪劳动

②情绪劳动是指员工为了给顾客提供更为优质的服务而表达出组织所需情绪的行为

③此时员工的情绪体验并没有改变，改变的只是对其服务对象的情绪表达

④从本质上来说，深层扮演是员工改变自己情绪体验的过程

⑤情绪劳动对组织而言有更多的积极效应，对员工个人来说则消极影响更多

⑥表层扮演是员工通过掩饰、夸大或抑制等方式来调整自己的情绪表达

将以上 6 个句子重新排列，语序正确的是：

A、②③①④⑥⑤ B、②①④⑥③⑤ C、⑤②③①④⑥ D、⑤①④⑥②③

46、专家认为，家庭氛围不和谐、缺少父母关爱是导致青少年出现心理精神问题、继而迷上网游的原因之一。家庭是孩子体验情感，发展情商的关键场所。如果家庭中不能给孩子提供需要的安全感、尊重、亲密与爱，孩子很有可能在网游中逃避恐惧和孤独，寻求安慰。忙于工作的父亲和爱批评唠叨的母亲往往“善于”制造这样的情感生态。如果一个充满冒险精神追求刺激的男孩过着单调和一成不变的生活时，网游世界自然显得精彩无限。

这段文字的主要观点是：

A、应尽可能地保证孩子的情感供给 B、情感缺位容易使孩子沉迷于网游

C、亲子关系和谐可使孩子冷落网游 D、应创造满足孩子个性的情感生态

47、黏土看上去似乎是一种肥沃度差、由多种矿物质组成的混合物，但却可能是地球生命的起源地。在模拟古代的海水中，黏土会形成水凝胶——由大量可吸收液体的微小空间构成（像海绵一样）。过去几十亿年里，被禁锢在这些空间里的化学物质可能发生了复杂的反应，从而形成了蛋白质、脱氧核糖核酸以及最终生成活细胞的各种系统。黏土形成的水凝胶可能对上述化学过程起到了禁锢和保护的作用，直至发育出将活细胞包裹住的细胞膜为止。

这段文字意在说明：

A、黏土富含生命需要的营养物质 B、水凝胶对生化反应的保护作用

C、黏土在地球生命起源中的作用 D、地球生命也许最初发源于黏土

48、研究表明，进入雷云的宇宙射线，使得雷云中的空气产生电离，进而便在周围产生许多悬浮的自由电子。已在云层中的电场，则使自由电子带有更高的能量。当空气中的现有电子和水分子碰撞时，释放出更多的电子，研究者将其称之为高能量微粒的雪暴，最终产生一次“逃逸崩溃”，这种放电过程就是人们所认为的闪电。

下列说法与原文不符的是：

A、闪电因宇宙射线而产生 B、雪暴放电过程产生闪电

C、闪电因云朵碰撞而产生 D、电子与水分子碰撞引起闪电

49、关于演员认证，大家最为熟悉的莫过于“一级演员”这个称谓，而“一级演员”的评选，有一个主要考量标准是，“为繁荣中国的文化事业做出了突出贡献”，这样的考量标准本身也是含糊的。另据相关资料显示，把“一级演员”称为“国家一级演员”只是习惯使然，在职称前面冠以“国家”二字，更多是出于对荣耀的显示。也可以这么理解，一个演员的知名度和受欢迎程度，主要来自他的作品，和他的职称并无关系。

这段文字主要强调：

A、评价演员的标准应明确、可行 B、演员认证不是衡量能力的标尺

C、评价演员应看重作品而非职称 D、当前演员认证存在的现实问题

50、WiFi 依赖看不见的无线电波传输，设备功率越来越大，局部电磁辐射必增强；无线信号穿墙而过，网络信息不安全。这些安全隐患，在 LiFi 中“一扫而光”。光谱比无线电频谱大 10000 倍，意味着更大的宽

带和更高的速度，网络设置又几乎不需要任何新的基础设施。LiFi 技术本身也有其局限性，若灯光被阻挡，网络信号将被切断。目前的一系列关键技术产品都有研究人员“动手做”，还没有商用的芯片组，要像 WiFi 那样走进千家万户，还有很长的路要走。

下列说法与原文不符的是：

- A、LiFi 技术致力于借助灯光传输信号 B、WiFi 技术在信息安全方面存在隐患
C、LiFi 完成网络设置无需任何基础设施 D、WiFi 目前已经得到大规模的普遍应用

51、风吹弯了路旁的树木，撕碎了店户的布幌，揭净了墙上的报单，遮昏了太阳，唱着，叫着，吼着，回荡着；忽然直驰，像惊狂了的大精灵，扯天扯地的疾走；忽然慌乱，四面八方地乱卷，像不知怎样好而决定乱撞的恶魔；忽然横扫，乘其不备的袭击着地上的一切，扭折了树枝，吹掀了屋瓦，撞断了电线；可是，祥子在那里看着，他刚从风里出来，风并没能把他怎样了！

本段意在强调：

- A、环境之恶劣 B、生活之困苦 C、祥子之坚强 D、谋生之艰辛

52、古文明一般形成于中纬度大河沿岸的内陆地区，适宜的气候，肥沃的土壤条件较适宜于人类活动。而随着科学技术的发展，这些要素逐渐被弱化，人类活动已经从内陆转向沿海，出现了现代沿海向内陆的经济梯度。对比古文明与现代沿海文明的环境差异，其中最核心的是交通和可接近性对相关环境要求的改变。但高速公路和铁路等陆上交通的发展，又使内陆地区发展进入新机遇。

根据文段，可以得出的结论是：

- A、不同时期文明对环境要素的要求不同
B、环境要素是某一时期文明形成至关重要的要素
C、科学技术的发展能改变某一时期文明对环境要素的要求
D、交通能够在不同时期给某一区域的发展带来新机遇

53、目前，各城市的城管机构设置不尽相同，一般分为城建监察大队、城市管理局、城市管理行政执法局、城市管理委员会四种。由于城管工作实际是各自为政，没有一部专门的全国性法律来指导，各地方政府根据立法权限制定了一些地方性条例，但差异很大，难以系统化，并由此导致近年来各地不断出现一些“城管暴力执法”事件，影响到社会安定。

这段文字意在说明：

- A、当前我国城市多头管理之“乱” B、城管执法问题是社会关注的焦点
C、城管纳入法制轨道是当务之急 D、有必要制定全国性的城管法规

54、所谓“环境资源商品化”就是赋予自然以经济价值，并将环境纳入市场经济体系中，将环境转化成像其他商品那样也可以进行分析的产品。只要在经济决策中赋予环境适当的价值，环境就能得到更好的保护。这种观点认为，各种生态环境问题的出现，正是由于资源环境没有被视作“商品”，没有拿到市场上进行交易造成的。

这段文字意在说明：

- A、自然和环境应被赋予经济的价值 B、环境是当今市场经济中的重要元素
C、环境资源商品化可以更好地对环境进行保护 D、生态问题的出现与资源环境未被视作“商品”有关

55、分布于不同地方的语言使用者，在长期的发展过程中，积累了生产生活的共同或独特的经验，这些经验或知识体系都凝聚在语言之中。而各个语言群体对自然界的认识分别在不同的方面达到了不同的深度，形成了认识结构的互补分布，共同构成了人类广博精深的知识体系。

这段文字意在说明：

- A、语言促进了各个群体知识体系的分化
B、人类群体通过语言将经验和知识加以发扬和运用
C、人类知识体系通过不同群体以语言的方式保存和建构
D、人类各群体的经验和知识体系在深度和广度上各不相同

56、①因为我与他人的关系通过对话，不是特点消失的合金式的“融合”，而是一种“面对“面”的关系。
②对话的目的主要不是说服对方，同化别人，统一思想，而是要在不同思想的碰撞中产生出新的思想，这就是“生成性对话”。

- ③多元文化共处最核心的问题是世界不同文化之间的对话与沟通。
④事实上，也正是因为有这样一种面对面的相异性，一种文化才有可能对他种文化产生吸引力。
⑤对话最忌讳的就是“人云亦云”，“我打你通”。

将以上 5 个句子重新排序，语序正确的是：

- A、③④②⑤① B、②③⑤①④ C、③②⑤①④ D、⑤①②④③

57、上世纪 90 年代以来，随着科学技术的发展，地震预测研究开拓了新领域。一些国家应用现有卫星信息开展各方面研究，并初步显示出地震活动与区域性和地方性异常相关联。上世纪后期，一系列全球重大地球科学计划的实施取得了许多重要进展，为人类探索地球，了解其内部结构提供了大量科学资料，并为地震预测研究提供新的基础。

对这段文字概括最恰当的是：

- A、科学技术的发展为地震预测的发展带来了更多可能性
- B、目前的地震预测准确度已经达到了一个较高的程度
- C、区域性和地方性异常能较为准确地预测地震的发生
- D、目前的地震预测能力尚处于初级阶段，与社会需求相距甚远

58、随着计算机技术向着千万亿次乃至更高的级别迈进，处理器速度已经超越了传输速度，这就在应用领域产生了一个技术瓶颈，阻碍了应用的进一步发展，任何尝试过拨号上网看流媒体视频的人都有所体会，再快的处理器也不能提高文件加载速度。而在大数据和云计算的当今，在服务器之间有大量的信息进行交互。一种激光器件——垂直腔面发射激光器，可以用来在光纤网络高速传输数据。其相比传统电缆系统可以以更快的速度传输更大的数据量。

下列说法与原文不符的是：

- A、计算机处理器与数据传输速度不成正比
- B、计算机处理器速度已不能满足应用需求
- C、数据高速传输技术长期未取得实质突破
- D、科学家在激光通讯技术上取得重要进展

59、在不同的时期，约有 7000 种植物和几百种动物被人类当作食物。物种的丧失将使食物的多样性减少，使人类仅仅依赖个别几种主要的食物，从而打破人们均衡的饮食结构。此外，随着森林、田野中物种的丧失可能导致某些病原体的增加，而这些病原体是有机体感染疾病的元凶。一些最有可能灭绝的动物、植物和微生物，实际上是传染病传播的“缓冲区”，它们在人类受到感染之前，代人类承担了很多疾病的侵袭。

下列说法与原文不符的是：

- A、特有物种能够缓冲传染病的传播
- B、生物多样性的丧失影响人类健康
- C、物种的丧失危及人类食品的安全
- D、物种多样性与疾病感染关系微妙

- 60、1. 火星作为太阳系内的一颗行星，离地球距离较近
2. 火星有稀薄的大气层，也有四季分明，科研价值很大
3. 火星跟其他星球相比，跟地球的相似程度非常高
4. 且被很多人认为是人类进行星际移民的首选之地
5. 随着人类航天事业的进步，太空探测越来越向深空发展

将以上 5 个句子重新排序，语序正确的是：

- A、1 3 2 4 5
- B、5 1 3 2 4
- C、1 4 3 2 5
- D、5 1 4 3 2

61、唐卡是极富藏族文化特色的一种绘画形式，自吐蕃王朝兴起至今已有 1300 多年的历史，是雪域高原的文化瑰宝。它的题材除了宗教外，还有很多历史和民俗内容，因此又被称为了解西藏的“百科全书”。所以，要想了解西藏的历史，除了正襟危坐地阅读严谨但略显呆板的大部头史书外，你还可以选择一种惬意和愉悦的方式——欣赏唐卡，与众多的古人对话，想象曾经的历史事件，体味藏人丰富的精神世界，了解独特的藏地民俗，这是一个让历史变得立体可感的过程。

这段文字意在说明：

- A、唐卡可以给大家提供一种惬意轻松的了解西藏的方式
- B、唐卡中记录了独特的藏族民俗和曾经的历史事件
- C、唐卡是了解西藏文化和历史的“百科全书”式的绘画形式
- D、唐卡是极富藏族文化特色且历史悠久的一种绘画形式。

62、红色文化渗透着对中国特色社会主义共同理想的向往、对民族精神的传承、对时代精神的创造和对社会主义荣辱观的践行，是社会主义核心价值体系的内在组成部分。红色文化资源内容生动、感染力强，在价值观教育方面有极好的说服力。红色文化资源分布广泛，易于开发，具有广泛的适应性和针对性，是社会主义核心价值体系建设的基础、文化资源和文化素材。挖掘红色文化的内在价值，大力传承与弘扬红色文化，_____。

填入划横线部分最恰当的一句是：

- A、构建社会主义核心价值观教育的全新模式
- B、对培育社会主义核心价值观具有重要意义
- C、把社会主义核心价值观融入国民教育中
- D、引领国民认同并践行社会主义核心价值观

63、当我们在承受某些心理痛苦——比如孤独、社会孤立、自我怀疑、负面情绪、觉得人生无意义时，怀旧可以起到应对机制的作用。这些烦恼使大脑开始筛选自己的记忆库，总结出一些有特定叙事特色的片段。我们通过怀旧，让过去的成功经历和亲密的人际关系重新浮出水面，那些时候我们的生活有安全感也有秩序。心理学家解释道：“你在向自己重申‘我做过很棒的事情’，也希望这句话能预测未来的发展。‘虽然我现在不

甚确定，但看看我的过去，就知道我是个可爱的人。我命中注定要成就大事。’ ”

下列说法与原文不符的是：

- A、怀旧会让我们逃避现实 B、怀旧是我们前进的动力
C、怀旧有情感缓冲的作用 D、怀旧能使我们变得乐观

64、科学家最近成功破译白鳍豚全基因组图谱。科学家的努力当然是可贵的，30多年前中国科学家就开始了对白鳍豚的研究，其成果当然不止一张“全基因组图谱”。但其对于保护这些可怜的物种究竟起了多大的作用，恐怕还不敢断言，而且我们更多地是从白鳍豚身上找到可以“利用”的特点。如果科学家的研究不能成为保护这些生命的力量，如果有朝一日我们只能对着一个个浸泡在福尔马林里的标本来谈论它的习性，用基因图谱来证明它们的存在，这不是科学的善意，而是人类的罪恶。

这段文字意在强调：

- A、白鳍豚全基因组图谱得以成功地破译 B、白鳍豚全基因组图谱解开生命的密码
C、科学研究应对保护物种负起应有的责任 D、应该反思人类活动对动物犯下的罪恶

65、“商业信誉”无疑指向的就是“信用”和“名誉”。它是指社会公众对具体商业主体的经济能力、信用状况等所给予的社会评价，在刑法上，并不是所有“损害”商业信誉的行为都将构成犯罪。如该商业主体自身存在问题，经媒体曝光后信誉大跌、名誉扫地，这种损害实则是由主体自身的问题所带来的。而媒体行使舆论监督权并无违法，反而应该得到法律的保护。

这段文字意在强调：

- A、媒体曝光商家不守信誉的行为不违法 B、商家自身问题造成信誉损害不受法律保护
C、法律对损害商业信誉行为的认定十分审慎 D、应出台法律保护媒体对商家进行舆论监督

66、中国改革已进入攻坚期和深水区，需要解决的问题格外艰巨，都是难啃的硬骨头。这个时候就要一鼓作气，___、畏葸不前不仅不能前进，而且可能___。

依次填入划横线部分最恰当的一项是：

- A、优柔寡断 半途而废 B、三心二意 功败垂成 C、迟疑不决 功亏一篑 D、瞻前顾后 前功尽弃

三、数量关系，共 10 题，本部分包括数字推理、数理计算。

67、设有编号为 1 到 10 的 10 张背面向上的纸牌，现有 10 名游戏者，第 1 名游戏者将所有编号是 1 的倍数的纸牌翻成另一面向上的状态，接着第 2 名游戏者将所有编号是 2 的倍数的纸牌翻成另一面向上的状态，……，第 n 名（ $n \leq 10$ ）游戏者，将所有编号是 n 的倍数的纸牌翻成另一面向上的状态，如此下去，当第 10 名游戏者翻完纸牌后，那些纸牌正面向上的最大编号与最小编号的差是：

- A、2 B、4 C、6 D、8

68、野生动物保护机构考查某圈养动物的状态，在 n（n 为正整数）天中观察到：（1）有 7 个不活跃日（一天中有出现不活跃的情况）；（2）有 5 个下午活跃；（3）有 6 个上午活跃；（4）当下午不活跃时，上午必活跃。则 n 等于：

- A、7 B、8 C、9 D、10

69、在一次航海模型展示活动中，甲乙两款模型在长 100 米的水池两边同时开始相向匀速航行，甲款模型航行 100 米要 72 秒，乙款模型航行 100 米要 60 秒，若调头转身时间略去不计，在 12 分钟内甲乙两款模型相遇次数是：

- A、9 B、10 C、11 D、12

70、某超市销售“双层锅”和“三层锅”两种蒸锅全套，其中“双层锅”需要 2 层锅身和 1 个锅盖，“三层锅”需要 3 层锅身和 1 个锅盖，并且每卖一个“双层锅”获利 20 元，每卖一个“三层锅”获利 30 元。现有 7 层锅身和 4 个锅盖来组合“双层锅”和“三层锅”两种蒸锅套装，那么最大获利为：

- A、50 元 B、60 元 C、70 元 D、80 元

71、为了国防需要，A 基地要运载 1480 吨的战备物资到 1100 千米外的 B 基地。现在 A 基地只有一架“运 9”大型运输机和一列“货运列车”，“运 9”速度 550 千米每小时，载重能力为 20 吨，“货运列车”速度 100 千米每小时，运输能力为 600 吨，那么这批战备物资到达 B 基地的最短时间为：

- A、53 小时 B、54 小时 C、55 小时 D、56 小时

72、随着台湾自由行的开放，农村农民生活质量的提高，某一农村的农民自发组织若干同村农民到台湾旅行，其旅行费用包括，个人办理赴台手续费，在台旅行的车费平均每人 503 元，飞机票平均每人 1998 元，其它费用平均每人 1199 元。已知这次旅行的总费用是 92000 元，总的平均费用是 4600 元。问赴台的总人数和个人办理赴台手续费分别是多少？

- A、20 人，700 元 B、21 人，650 元 C、20 人，900 元 D、22 人，850 元

73、每年三月某单位都要组织员工去 A B 两地参加植树活动，已知去 A 地每人往返车费 20 元，人均植树 5 棵，去 B 地每人往返车费 30 元，人均植树 3 棵，设到 A 地有员工 x 人，A B 两地共植树 y 棵，y 与 x

之间满足 $y = 8x - 15$ ，若往返车费总和不超过 3000 元时，那么，最多可植树多少棵？

- A、498 B、400 C、489 D、500

74、有 135 人参加某单位的招聘，31 人有英语证书和普通话证书，37 人有英语证书和计算机证书，16 人有普通话证书和计算机证书，其中一部分人有三种证书，而一部分人则只有一种证书。该单位要求必须至少有两种上述证书的应聘者才有资格参加面试。问至少有多少人不能参加面试？

- A、50 B、51 C、52 D、53

75、一只挂钟的秒针长 30 厘米，分针长 20 厘米，当秒针的顶点走过的弧长约为 9.42 米时，分针的顶点走过的弧长约为多少厘米？

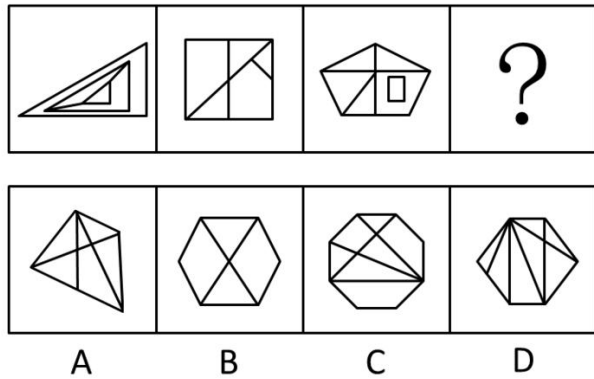
- A、6.98 B、10.47 C、15.70 D、23.55

76、某场羽毛球单打比赛采取三局两胜制。假设甲选手在每局都有 80% 的概率赢乙选手，那么这场单打比赛甲有多大的概率战胜乙选手？

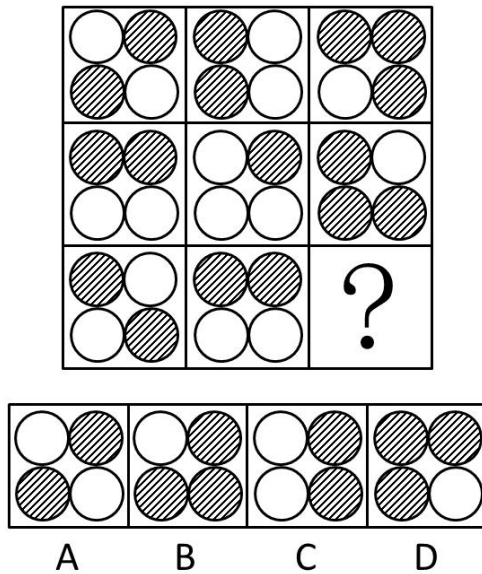
- A、0.768 B、0.800 C、0.896 D、0.924

四、判断推理，共 39 题，本部分包括图形推理、定义判断、类比推理、逻辑判断。

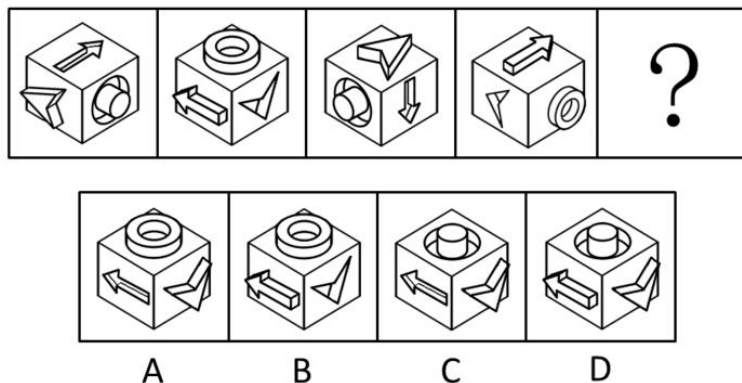
77、从所给四个选项中，选择最合适的一个填入问号处，使之呈现一定的规律性：



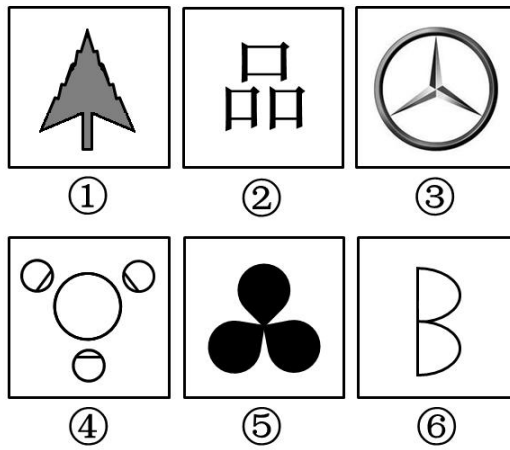
78、从所给四个选项中，选择最合适的一个填入问号处，使之呈现一定的规律性：



79、从所给四个选项中，选择最合适的一个填入问号处，使之呈现一定的规律性：

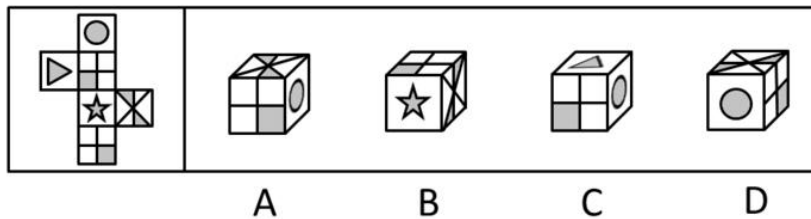


80、将下面的六个图形分成两类，使每一类图形都有各自的共同特征或规律，分类正确的一项是：

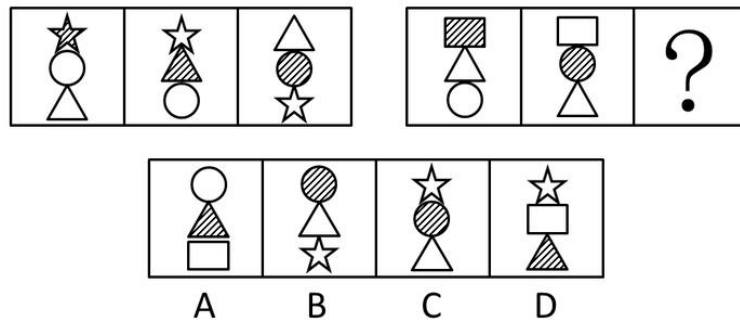


- A、①②⑥；③④⑤ B、①④⑤；②③⑥ C、①②⑤；③④⑥ D、①②③；④⑤⑥

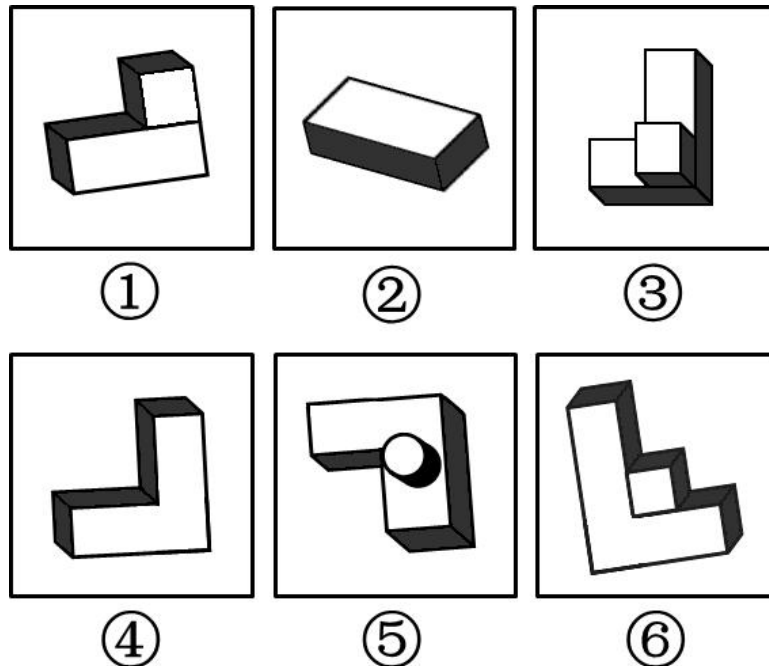
81、左边给定的是纸盒的外表面，下列哪一项能由它折叠而成：



82、从所给四个选项中，选择最合适的一个填入问号处，使之呈现一定的规律性：



83、把下面的六个图形分为两类，使每一类图形都有各自的共同特征或规律，分类正确的一项是：



- A、①②③，④⑤⑥ B、①④⑤，②③⑥ C、①⑤⑥，②③④ D、①④⑥，②③⑤

84、反社会人格犯罪是行为人基于反社会型变态人格而实施的犯罪行为。行为人的特点是：①智力和精神上并无明显缺陷，没有妄想或其他思维障碍；②多数有劣迹前科，有多次、多类型的违纪、违法、犯罪行为；

③行为冲动、缺乏深思熟虑和明确的动机；④没有悔过和自责的心理，在接受服刑以后仍然照旧违法犯罪，难以自控。

下列选项中行为人精神智力正常，其中最符合反社会人格犯罪特征的是：

- A、陈某经常怀疑有人跟踪自己，某天下班后将走在自己后面的李某刺伤
- B、林某多次上班迟到被领导当众呵斥，林某感觉受辱，将领导打成重伤
- C、吴某有偷盗前科，某天下班遭遇抢劫，与劫匪搏斗中将劫匪打成残疾
- D、王某街上闲逛，突然将陌生人郭某连刺两刀，随后将停在路边的汽车砸毁

85、符号是人们共同约定来指称一定对象的标志物，它可以包括以任何形式通过感觉来显示意义的全部现象，在这些现象中某种可以感觉的东西就是对象及其意义的体现者。

根据上述定义，下列选项属于符号的是：

- A、中医诊断时所观察的舌苔
- B、野外行路时人所使用的指南针
- C、十字路口指示用的红绿灯
- D、搜救犬救人时所闻的人体气味

86、行政不作为是行政机关对于公民、法人和其他组织的符合条件的申请依法应该实施某种行为或履行某种法定职责却无正当理由拒绝履行或拖延履行的行政违法行为。

根据上述定义，下列选项中行政机关行为不属于行政不作为的是：

- A、王某要求所在地交通局告知有关汽车养路费标准，三个月未答复
- B、陈某在某市建设局工作多年，符合职称评定申请，申请职称评定被拒绝
- C、林某投诉某医药公司贩卖假药，该市药监局以不属于主管范围而拒绝
- D、何某因制止违章建筑施工被打伤，公安机关以对违章建筑无权处理不理睬

87、碳信用又称碳权，指在经过联合国或联合国认可的减排组织认证的条件下，国家或企业以增加能源使用效率、减少污染或减少开发等方式减少碳排放，因此得到可以进入碳交易市场的碳排放计量单位，一个碳信用相当于一吨二氧化碳排放量。

某燃煤发电厂去年碳排放额超标，根据上述定义，该电厂对应做法不包括：

- A、将该厂从城市郊区迁到海边
- B、减少该厂全年的发电总产量
- C、改进设备提高热源转化效率
- D、购买碳信用来实现排放达标

88、环境标志也称绿色标志、生态标志，是指由政府部门或公共团体依据一定的环境标准向有关厂家颁布证书，证明其产品的生产、使用及处置过程全部符合环保要求，对环境无害或危害极少，同时有利于资源的再生和回收利用的一种特定标志。中国的环境标志唯一认证机构是中国环境产品认证委员会及其秘书处。

根据上述定义，下列选项不符合环境标志要求的是：

- A、甲公司产品不在中国环境标志产品认证范围内，但其仍有权向认证机构填报环境标志产品种类建议表
- B、乙公司的污染物排放不符合国家排放标准，但只要其生产的节能荧光灯符合认证条件，其产品仍可获得环境标志认证
- C、丙公司生产的运动鞋 2012 年获得了环境标志认证，根据环境标志的时效性，该标志 3 年后仍需要重新申请环境标志认证
- D、丁公司有权在其获得环境标志认证的产品及其包装上使用认证的环境标志图形，也可在认证产品广告宣传中使用该图形

89、隐性课程是指学校课程计划中未明确规定的、非正式和无意识的学校学习经验。

根据上述定义，下列不属于隐性课程范畴的是：

- A、高校组织学生参加两天军训，以培养和锻炼学生的意志力
- B、儿童在学习数学课程的时候，培养了学习数学的兴趣
- C、某高校设立校园文化节，让学生认识了该校的校训、学风
- D、教师和学生一起参加课程活动，建立平等融洽的师生关系

90、贫困的要素不仅包括物质和收入水平指标，还包括能力指标，即人类基本能力和权利的剥夺。权利贫困就是缺乏政治、经济、文化和社会基本人权的一种贫困状态。权利贫困是贫困的核心，物质贫困是贫困的具体表现，权利贫困是造成物质贫困的根本原因。

根据上述定义，下列选项不属于权利贫困的是：

- A、张某大学毕业在京成为“蚁族”一员，收入低下，蜗居城乡结合部多年
- B、王某好心救人却被讹诈，因无证据证明无辜，被判承担全部医疗费用
- C、李某在深圳私企打工多年，因工伤丧失劳动能力，却得不到任何赔偿
- D、辛某房屋被强拆，致使一家人居无定所，其申诉上访过程中多次被拘留

91、交易成本，是指在协商、谈判和履行协议等交易性活动中，为达成合作所需要支付的各种资源的总和。

只要存在交易活动就存在交易成本，它已经成为人类社会不可分割的组成部分。

下列选项不属于交易成本的是：

- A、某公司为了搜索交易信息消耗了两天时间 B、某工厂为了开拓生产花费五十万元购买专利
C、老王在购房中为契约向中介支付了五千元 D、某企业因违反合同而支付五百万元的违约金

92、沉锚效应，指的是人们对某事做出判断时，易受第一印象或第一信息支配，就像沉入海底的锚一样把人们的思想固定在某处。第一印象和先入为主是其在社会生活中的表现形式。

根据上述定义，下列选项没有应用到沉锚效应的是：

A、一家粥店服务员为客人盛粥后总问：“加一个鸡蛋还是两个？”另一家服务员总问：“加不加鸡蛋？”头一家店日销售额总高于后一家

B、男孩邀请心仪女生说：“出去玩好吗？”女孩觉得拒绝好像很自然，答应显得太主动，所以说：“下次吧。”男孩认为女孩无意与他交往

C、邻居偷走华盛顿的马被发现拒不承认，华盛顿捂住马的双眼问邻居：“马哪只眼瞎的？”邻居说“右眼”，事实上，马的两只眼睛都没毛病

D、你去商场闲逛，导购小姐诱导说：“反正今天是出来买鞋的，甲或者乙都很适合你的气质，请选一双吧。”然后你就挑选了其中一双

93、社会方言是由社会群体的不同性质而形成的语言变体，是在某一社会群体、社会阶层或次文化群中被使用的语言，它是由不同的职业、社会地位、政治信仰、受教育程度因素或这些因素构成的社区交际习惯所形成的语言差异。主要差别是语言风格和表达方式，以及一些特殊词汇的使用。

根据上述定义，下列选项不属于社会方言的是：

- A、贵族语言 B、学生腔 C、法律术语 D、客家话

94、“公众参与”是一种有计划的行动。它通过政府部门与公众之间双向交流，使公民能参加行政决策过程并且防止和化解公民和政府机构与开发单位之间、公民与公民之间的冲突。

下列选项与上述定义最不符合的是：

A、某市宣传部发布倡议书，号召全体市民“绿色出行”，十万人回应支持

B、居民多次向某市人大投诉规划局违规审批项目，该项目在实施前被叫停

C、某县政府拟在工业园区内引进两条茶籽油生产线，组织附近村民座谈

D、某市政府公开新建垃圾填埋场选址方案，收到10万条反对意见而缓行

95、港湾：停泊

A、基因：遗传 B、法庭：诉讼 C、电缆：发电 D、公路：运输

96、谎言：欺骗

A、谣言：抱怨 B、谗言：无知 C、佯言：委婉 D、诤言：劝诫

97、爆胎：事故：保险

A、旱灾：减产：补贴 B、前卫：时尚：流行 C、能源：电力：生产 D、论坛：交流：学术

98、海马 对于 () 相当于 () 对于 珊瑚

A、海龙：海葵 B、河马：礁石 C、木马：海螺 D、贝壳：海带

99、树根：根雕：工艺品

A、纸张：风筝：春天 B、粘土：唐三彩：古董 C、消费：借贷：信用 D、泥沙：混凝土：建筑

100、著作：书：丛书

A、成语：词语：词汇 B、树：树林：森林 C、裙子：衣服：服装 D、人：人群：人民

101、赛事 对于 () 相当于 () 对于 编辑

A、裁判：书稿 B、运动：校对 C、哨子：文字 D、进取：精确

102、沧桑：白发

A、博学：眼镜 B、稚嫩：乳牙 C、鲁莽：健壮 D、清纯：酒窝

103、竞争：淘汰

A、惊吓：失色 B、疏忽：失算 C、亏损：失信 D、判断：失误

104、海关：检查：关税

A、光缆：通讯：网速 B、过滤：净化：饮用 C、树林：氧气：健康 D、沙漠：骆驼：运输

105、家属：亲属：家族

A、而立：不惑：古稀 B、助教：讲师：教授 C、蓝领：粉领：白领 D、事故：事变：事情

106、研究发现，大西洋、太平洋海面水温的微小变化与南美洲亚马逊热带雨林地区火灾的面积具有密切联系，将这种联系建立数学模型，可以用来预测亚马逊热带雨林地区来年的火灾情况。

以下哪项如果为真，最能支持上述观点：

- A、大西洋海水温度升高 0.2℃，亚马逊雨林次年火灾发生面积增加 11%
- B、海水温度增高会引起水分蒸发，导致降水减少，发生干旱或致火灾
- C、海水温度变化虽然微小，但可能对热带雨林生态系统造成重要影响
- D、北冰洋等海面水温可预测其附近的西伯利亚雨林火灾发生率和面积

107、美国一项新研究发现，人体生理反应的节奏跟昼夜交替一致，一旦这个节奏被破坏，人们免疫系统的抗病能力就会降低。

如果以下各项为真，最能削弱上述观点的是：

- A、坐飞机到不同时区易产生头疼反胃等时差综合症
- B、熬夜易使胃酸分泌过多而诱发胃溃疡病症
- C、长跑运动后立即大量饮水容易破坏体内代谢平衡而致病
- D、免疫系统先天缺陷的病人，即使正常饮食患病概率也很高

108、英国肯特大学的研究人员让两组志愿者分别玩益智游戏和观看关于跑车的纪录片，然后再让他们进行室内自行车耐力测试。结果，自认为筋疲力尽的第一组成员比第二组更容易放弃。然而，研究者却发现，两组志愿者的血压、耗氧量及心排血量之间并没有差异。

由此可以推出：

- A、玩益智游戏与看电视消耗的体能相同
- B、两组志愿者之间的体能素质十分相近
- C、脑力活动影响体力只是一种感觉偏差
- D、体力劳动可以激发脑力劳动者的潜能

109、科学就是不断接近真理的过程，我们深信不疑的事情中很大部分是会过期的，所以理解这一点的人都明白在发展过程中不断更新知识才是科学进步的正道。然而这个过程有时会令人困惑和不安。

如果以下各项为真，最能质疑上述论断的是：

- A、婴儿该仰睡还是趴着睡，孕妇抽烟喝酒是否安全，答案一代和一代不同
- B、医学院的老师会告诉学生，五年内他们所学的知识里有一半都不会适用
- C、我一直以为“雷龙”这个名字正确无误，但后来才发现根本没有雷龙
- D、吸烟有害健康被大量科学研究和事实所证实，这一结论至今难以改变

110、研究人员将人体标本低温冰冻后，用工业铣床逐层铣切、逐层照相，输入计算机获取人体连续横断面图像，然后进行人体结构的三维重建。通过计算机技术将采集的数据编辑成可解剖的数字人体，其断面与可解剖的整体人相结合，并且所有结构可以单独显示和旋转，实现了可视化虚拟人体解剖。有了这项技术，各国医学院学生再也不需要去做人体解剖实验了。

以下哪项如果为真，最能质疑上述论断？

- A、该技术涵盖了绝大部分人体的解剖结构
- B、虚拟人体解剖对计算机操作的要求很高
- C、可视虚拟人体解剖实验系统的售价很高
- D、所有的解剖学专业术语都只有英文提示

111、矿产勘探人员观察发现，不同颜色和形状的矿物结晶体虽然有各自不同的名称和表象，但可能是化学组成相同的物质在不同的物理化学条件下结晶成不同结构的晶体，而且一般都有着不同的物理特征。所以说，不同的矿物种类可以有相同的化学成分。

以下选项最能支持上述论断的是：

- A、二氧化碳和干冰名称不同而且表象也不同
- B、不同颜色的矿物晶体暴露在空气中会变色
- C、分析仪器能快速判断矿物晶体的化学成分
- D、二氧化硅可以有 12 种不同的矿物结晶体

112、蚊子可传播多种疾病，如疟疾、丝虫病、乙型脑炎等。有人担心由于蚊子叮咬了 HIV 感染的人而在叮咬下一位时会存在蚊子体内的 HIV 在人际间传播。但研究人员指出这样的担心大可不必。

如果以下各项为真，最能支持研究人员观点的是：

- A、HIV 感染的人血液中并不总是拥有高水平的 HIV 病毒
- B、蚊子叮咬 HIV 感染的人后不一定立即去叮咬下一个人
- C、蚊子通过食管吸入血液，这种血液的吸入总是单向的
- D、孩子容易被蚊子叮咬，但他们身上极少发生 HIV 感染

113、有关研究表明，手机比电脑更伤人，因为手机屏幕小，玩手机时注意力更投入，目不转睛，因此更伤眼。使用电脑时，人们的肢体还能活动活动，可是“手机控”往往很少活动，这对身心健康更为不利。

如果以下各项为真，最能削弱上述论断的是：

- A、电脑在使用过程中，显示屏会发出电磁、电离辐射
- B、科学研究表明使用手机与脑瘤和癌症的发病率无关
- C、电脑背景光比手机更容易引起使用者视力下降和头痛

D、长期使用电脑人群容易患鼠标手、颈椎病等“电脑病”

114、“五岳归来不看山”，以下选项与上述推理方式最相近的是：

A、疑是银河落九天 B、桂林山水甲天下 C、稻花香里说丰年 D、二月春风似剪刀

115、根据经济学家最新的研究显示，年收入在 10000 美元以下时，随着家庭收入的增加，家庭成员的幸福感会明显增强。但是，一旦年收入达到 10000 美元以上，即使经济持续繁荣，家庭收入持续增加，家庭成员幸福感的增强却很缓慢。

根据上述观点，可以推出：

A、年收入不足 10000 美元的家庭可能会更加幸福 B、研究显示，幸福感与金钱之间并没有直接关系
C、调查表明，幸福感随家庭年收入的增加而增加 D、收入 10000 美元以上的家庭将面临幸福感危机

五、资料分析，共 15 题，所给出的材料均有多个问题，根据资料所提供的信息进行分析、比较、计算和判断处理。

(一)

2013 年二季度，我国税收月收入同比增速逐步提高，分别为 7.9%、8.3%和 12.9%。截至 2013 年 6 月，全国税收总收入完成 59260.61 亿元，同比增长 7.9%，较上年同期回落 1.9 个百分点。其中，国内增值税、企业所得税同比分别增长 6.6%和 14.2%，较上年同期增速分别回落 1.5 和 3.1 个百分点；房产税同比增长 11%，比上年同期增速回落 19.1 个百分点；进口货物增值税、消费税和关税同比分别下降 17.1%和 16%，比上年同期增速分别回落 24.5 和 22.9 个百分点。

税目	收入	比上年同期增收
企业所得税	14963.38	1857.07
国内增值税	14319.5	887.11
营业税	8845.14	1007.2
进口货物增值税消费税	6382.82	-1313.78
国内消费税	4353.49	150.93
个人所得税	3630.79	359.1
契税	1946.04	554.07
车辆购置税	1236.7	150.03
关税	1212.1	-230.9
城镇土地使用税	910.66	67.44
房产税	822.3	81.7
证券交易印花税	223.39	47.6
出口货物增值税消费税	-5300.86	15.5

116、2012 年 1—6 月全国税收总收入为：

A、52973.28 亿元 B、54921.79 亿元 C、56938.68 亿元 D、63942.19 亿元

117、2013 年上半年，房产税、城镇土地使用税及契税等三项增收之和占全国税收增收比重为：

A、1.2% B、6.2% C、11.2% D、16.2%

118、2011 年 1—6 月全国关税收入约：

A、1300 亿元 B、1350 亿元 C、1380 亿元 D、1540 亿元

119、2013 年上半年与上年同期相比，下面四个税种中增速最快的税种是：

A、企业所得税 B、国内增值税 C、出口货物增值税消费税 D、契税

120、下列说法与资料相符合的有几个：

①2013 年第一季度我国税收总收入同比增速低于 7.9%

②2013 年我国税收总收入预计可以达到 118520 亿元

③若 2013 年上半年进口货物增值税消费税维持上年同期水平，那么，2013 年上半年我国税收总收入同比增长将比 2012 年提高约 0.5 个百分点

④2013 年我国上半年企业所得税、国内增值税两项之和超过同期税收总收入的 50%

A、0 B、1 C、2 D、3

(二)

2012 年末，中国大陆总人口 135404 万人，全年出生人口 1635 万人，死亡人口 966 万人。从性别结构看，男性人口 69395 万人，同比增加 327 万人，女性人口 66009 万人，同比增加 342 万人；从城乡结构看，城镇人口 71182 万人，同比增加 2103 万人；乡镇人口 64222 万人，同比减少 1434 万人。

2012 年末全国就业人员 76704 万人，比上年末增加 284 万人。其中城镇就业人员 37102 万人，比上年末增加 1188 万人；乡村就业人员 39602 万人。

2012 年末，0~14 岁（含不满 15 周岁）人口 22287 万人，占总人口的 16.5%。15~59 岁（含不满 60 周岁）

劳动年龄人口 93727 万人, 占总人口的 68.2%; 60 岁及以上人口 19390 万人, 占总人口的 14.3%。

2012 年全国农民工总量 26261 万人, 比上年增加 983 万人, 增长 3.9%。其中本地农民工 9925 万人, 增长 5.4%; 外出农民工 16336 万人, 增长 3.0%。

121、2011 年中国大陆总人口是:

- A、133769 万人 B、136370 万人 C、134735 万人 D、136103 万人

122、相较于 2011 年, 2012 年乡村就业人员的变化为:

- A、增加 904 万人 B、减少 904 万人 C、增加 1472 万人 D、减少 1472 万人

123、2012 年中国男性人口、女性人口、城镇人口的同比增长率按大小排序正确的是:

- A、城镇人口>男性人口>女性人口 B、城镇人口>女性人口>男性人口
C、女性人口>男性人口>城镇人口 D、女性人口>城镇人口>男性人口

124、根据上述资料, 可以推出的是:

- A、2012 年城镇男性人口数量大于城镇女性人口数量

- B、2012 年本地农民工的增加量小于外出农民工的增加量

C、在不存在人口跨境流动的前提下, 2026 年中国大陆人口 15-59 (含不满 60 周岁) 人数最多比 2012 年多 22287 万人

- D、2012 年乡村人口转移进城市变成城镇人口的数量最多不超过 1434 万人

125、2012 年, 中国大陆 1-14 岁 (含不满 15 周岁) 的人口数量为:

- A、20652 万人 B、23922 万人 C、22287 万人 D、1635 万人

(三)

经过 50 多年的发展, 我国台湾地区资本市场建立起由“证券交易所集中市场—上柜市场—兴柜市场”构成的完善成熟的多层级资本市场体系。今年由于金融海啸、欧债危机等因素影响, 台湾多层次资本市场总体成交值从 2010 至 2012 年连续 3 年下降, 2012 年较 2011 年衰退 23.38%。周转率也呈现逐年下降趋势, 2012 年证券交易所几种市场周转率为 97%, 上柜市场周转率为 175%, 兴柜市场周转率为 27%。

2012 年台湾多层次资本市场一览表(单位: 10 亿新台币)

项目	证交所集中市场	上柜市场	兴柜市场
挂牌公司数(家)	809	638	285
资本数	6384	667	335
总市值	21352	1737	538
挂牌公司营收	20083	1384	497
总成交值	20789	2987	154

台湾资本市场第一层次是证券交易所集中市场。在准入门槛方面, 台湾证交所要求上市企业实收资本 6 亿新台币以上; 从设立年限来看, 要求上市企业设立满 3 年以上; 从获利能力来看, 要求上市企业最近 1 个会计年度无累计亏损, 且税前利润占财务报表中的比率最近 5 个年度达到 3% 以上, 或最近 2 个年度都达 6%。至 2012 年底止, 上市公司有 809 家, 资本额 6.384 兆新台币, 台湾证券交易所总市值在世界交易所联合会(WFE)会员中排名与前一年相同, 为第 22 名, 所占比重仍为 1.34%; 成交值排名第 15 名, 排名不变, 所占比重由 1.41% 略降至 1.39%; 周转率排名为第 9 名, 较 2011 年下降 2 名。

台湾资本市场第二层次是上柜市场。在准入门槛方面, 上柜市场要求公司实收资本额必须在新台币 5000 万元以上; 从获利能力来看, 上柜公司要求个别及合并财务报表获利能力最近年度达 4% 以上, 且其最近一个会计年度结算无累积亏损, 或最近二个年度获利能力均达 2% 以上。至 2012 年底, 上柜公司有 638 家, 资本额 0.667 兆新台币, 总市值 1.737 兆新台币。

台湾资本市场第三层次为兴柜市场。在准入门槛方面, 兴柜市场没有营业利润、资本额、设立年限的限制, 只须符合已经申报上市或上柜辅导且两家以上证券商书面推荐。至 2012 年底, 兴柜公司 285 家, 资本额 0.335 兆新台币, 总市值 0.538 兆新台币。

126、2012 年, 台湾某企业实收资本额为 2 亿新台币, 该企业最近 2 个年度会计报表获利能力均为 3%, 该企业最适合进入台湾哪个层次资本市场:

- A、证券交易所集中市场 B、上柜市场 C、兴柜市场 D、无法进入

127、2012 年世界交易所联合会(WFE)会员总市值为:

A、894.73 兆新台币 B、1593.43 兆新台币 C、1799.73 兆新台币 D、2135.22 兆新台币

128、2012 年台湾证券交易所集中市场平均每家公司成交值是兴柜市场平均每家公司成交值的倍数为：


A、17.6 B、27.6 C、37.6 D、47.6


129、2011 年台湾三个层次资本市场的总成交值为：

A、15.441 兆新台币 B、23.931 兆新台币 C、31.233 兆新台币 D、45.023 兆新台币

130、同 2011 年相比，2012 年台湾证券交易所在世界交易所联合会（WFE）中，发生变化的是：

A、总市值排名 B、总市值比重 C、成交值比重 D、成交值排名

 微信扫描二维码，关注“公务员考试挺简单”微信公众号，可获取更多公考经验。分享公考经验，还可获得现金奖励哈

 手淘扫描淘宝店铺，可以购买省考、国考历年真题哦



微信公众号



淘宝店铺