

2019 年国家公务员录用考试《行测》真题（副省级）（解析）

1、本题考查政治常识。

A 项正确，习近平新时代中国特色社会主义思想的核心要义，就是坚持和发展中国特色社会主义，具体体现在它从理论和实践结合上系统回答了新时代坚持和发展什么样的中国特色社会主义、怎样坚持和发展中国特色社会主义这个重大时代课题，回答了新时代坚持和发展中国特色社会主义的总目标、总任务、总体布局、战略布局和发展方向、发展方式、发展动力、战略步骤、外部条件、政治保证等基本问题，并且根据新的实践对经济、政治、法治、科技、文化、教育、民生、民族、宗教、社会、生态文明、国家安全、国防和军队、“一国两制”和祖国统一、统一战线、外交、党的建设等各方面作出理论分析和政策指导，为更好坚持和发展中国特色社会主义提供了思想武器和行动指南。

B 项错误，习近平总书记在党的十九大报告中指出，“经过长期努力，中国特色社会主义进入了新时代，这是我国发展新的历史方位。”

C 项错误，习近平总书记在党的十九大报告中指出，“新时代中国特色社会主义思想，明确坚持和发展中国特色社会主义，总任务是实现社会主义现代化和中华民族伟大复兴。”

D 项错误，习近平总书记在党的十九大报告中指出，“坚持以人民为中心。人民是历史的创造者，是决定党和国家前途命运的根本力量。必须坚持人民主体地位，坚持立党为公、执政为民，践行全心全意为人民服务的根本宗旨，把党的群众路线贯彻到治国理政全部活动之中，把人民对美好生活的向往作为奋斗目标，依靠人民创造历史伟业。”

故正确答案为 A。

2、本题考查政治常识。

A 项正确，十九大报告第三部分“新时代中国特色社会主义思想和基本方略”的第 4 条阐述了坚持新发展理念，提出：“发展是解决我国一切问题的基础和关键，发展必须是科学发展，必须坚定不移贯彻创新、协调、绿色、开放、共享的发展理念。”

B 项错误，十九大报告第三部分“新时代中国特色社会主义思想和基本方略”的第 9 条阐述了坚持人与自然和谐共生，提出：“建设生态文明是中华民族永续发展的千年大计。必须树立和践行绿水青山就是金山银山的理念，坚持节约资源和保护环境的基本国策，像对待生命一样对待生态环境，统筹山水林田湖草系统治理，实行最严格的生态环境保护制度，形成绿色发展方式和生活方式，坚定走生产发展、生活富裕、生态良好的文明发展道路，建设美丽中国，为人民创造良好生产生活环境，为全球生态安全作出贡献。”

C 项正确，十九大报告第三部分“新时代中国特色社会主义思想和基本方略”的第 7 条阐述了坚持社会主义核心价值观体系，提出：“文化自信是一个国家、一个民族发展中更基本、更深沉、更持久的力量。必须坚持马克思主义，牢固树立共产主义远大理想和中国特色社会主义共同理想，培育和践行社会主义核心价值观，不断增强意识形态领域主导权和话语权，推动中华优秀传统文化创造性转化、创新性发展，继承革命文化，发展社会主义先进文化，不忘本来、吸收外来、面向未来，更好构筑中国精神、中国价值、中国力量，为人民提供精神指引。”

D 项正确，十九大报告第八部分“提高保障和改善民生水平，加强和创新社会治理”提出：“全党必须牢记，为什么人的问题，是检验一个政党、一个政权性质的试金石。带领人民创造美好生活，是我们党始终不渝的奋斗目标。必须始终把人民利益摆在至高无上的地位，让改革发展成果更多更公平惠及全体人民，朝着实现全体人民共同富裕不断迈进。”

本题为选非题，故正确答案为 B。

3、本题考查政治常识。

A 项错误，党的十九大报告中指出：“全面依法治国是中国特色社会主义的本质要求和重要保障。”同时也指出：“依法治国是党领导人民治理国家的基本方式。”

B 项错误，党的十九大报告中指出：“人民当家作主是社会主义民主政治的本质特征”。

C 项错误，党的十九大报告指出：“人民代表大会制度是坚持党的领导、人民当家作主、依法治国有机统一的根本政治制度安排，必须长期坚持、不断完善。”

D 项正确，党的十九大报告中指出：“明确中国特色社会主义最本质的特征是中国共产党领导，中国特色社会主义制度的最大优势是中国共产党领导，党是最高政治领导力量，提出新时代党的建设总要求，突出政治建设在党的建设中的重要地位。”

故正确答案为 D。

4、本题考查政治常识。

A 项正确，2013 年 11 月，习近平总书记到湖南湘西考察时首次提出了“精准扶贫”的重要思想。

B 项错误，党的十九大报告指出：“坚持大扶贫格局，注重扶贫同扶志、扶智相结合。”因此选项前半句表述正确。《“十三五”脱贫攻坚规划》中指出：“坚持精准扶贫、精准脱贫。”“变‘大水漫灌’为‘精准滴灌’，做到真扶贫、扶真贫、真脱贫。”因此“大水漫灌”与“精准滴灌”相结合表述错误。

C 项错误，《“十三五”脱贫攻坚规划》中关于脱贫的路径包括产业发展脱贫、转移就业脱贫、易地搬迁脱贫、教育扶贫、健康扶贫、生态保护扶贫、兜底保障以及社会扶贫等 8 大路径，在产业发展脱贫中包括农林产业、旅游、电商、资产收益、科技等扶贫项目，没有提及全面发展高新技术产业。

D项错误,《“十三五”脱贫攻坚规划》中第三节脱贫目标提出:“到2020年,稳定实现现行标准下农村贫困人口不愁吃、不愁穿,义务教育、基本医疗、住房安全有保障(以下“两不愁、三保障”)。”

故正确答案为A。

5、本题考查法律常识。

A项正确,我国于1988年、1993年、1999年、2004年和2018年对1982年现行《宪法》进行了五次修改,2018年3月11日,十三届全国人民代表大会第一次会议通过了《中华人民共和国宪法修正案》,这也是对1982年宪法部分内容作的第五次修改。

B项正确,《中华人民共和国宪法修正案》第五十二条规定:“宪法第三章‘国家机构’中增加一节,作为第七节‘监察委员会’;增加五条,分别作为第一百二十三条至第一百二十七条。”《宪法》第一百二十三条规定:“中华人民共和国各级监察委员会是国家的监察机关。”因此,该次宪法修正案确立了监察委员会作为国家的监察机关的宪法地位。

C项错误,《中华人民共和国宪法修正案》第四十四条第二款规定:“宪法第七十条第一款中‘全国人民代表大会设立民族委员会、法律委员会、财政经济委员会、教育科学文化卫生委员会、外事委员会、华侨委员会和其他需要设立的专门委员会。’修改为:‘全国人民代表大会设立民族委员会、宪法和法律委员会、财政经济委员会、教育科学文化卫生委员会、外事委员会、华侨委员会和其他需要设立的专门委员会。’”因此,该次修正案将全国人民代表大会法律委员会更名为全国人民代表大会宪法和法律委员会。

D项正确,《中华人民共和国宪法修正案》第三十二条规定,宪法序言第七自然段中“在马克思列宁主义、毛泽东思想、邓小平理论和‘三个代表’重要思想指引下”修改为“在马克思列宁主义、毛泽东思想、邓小平理论、‘三个代表’重要思想、科学发展观、习近平新时代中国特色社会主义思想指引下”。因此,该次宪法修正案将习近平新时代中国特色社会主义思想写入宪法。

本题为选非题,故正确答案为C。

6、本题考查政治常识。

A项错误,2015年国防白皮书《中国的军事战略》指出:“核力量是维护国家主权和安全的战略基石。中国始终奉行不首先使用核武器的政策,坚持自卫防御的核战略,无条件不对无核武器国家和无核武器区使用或威胁使用核武器,不与任何国家进行核军备竞赛,核力量始终维持在维护国家安全需要的最低水平。”

B项正确,2015年国防白皮书《中国的军事战略》指出:“积极防御战略思想是中国共产党军事战略思想的基本点。”“根据国家安全和发展战略,适应新的历史时期形势任务要求,坚持实行积极防御军事战略方针,与时俱进加强军事战略指导,进一步拓宽战略视野、更新战略思维、前移指导重心,整体运筹备战与止战、维权与维稳、威慑与实战、战争行动与平时时期军事力量运用,注重深远经略,塑造有利态势,综合管控危机,坚决遏制和打赢战争。”

C项正确,中国位于世界两大地缘战略区的交接处,既受其他大国关系的影响,又影响其他大国关系。目前,世界可划分为两大地缘战略区,即海洋地缘战略区和欧亚大陆地缘战略区。美国属于海洋地缘战略区,而且是世界超级海洋强国,具有全球性影响。世界上其他强国大都集中在欧亚大陆地缘战略区,俄罗斯则位于该战略区的心脏地带。中国属于欧亚大陆地缘战略区,背靠欧亚大陆,面向太平洋,处于两大战略区的交接处,历史上曾遭到两大战略区强国的侵略和压迫,现在则成为能够对两大战略区关系产生重要影响和作用的地区。

D项正确,2015年国防白皮书《中国的军事战略》指出:“中国军队主要担负以下战略任务:应对各种突发事件和军事威胁,有效维护国家领土、领空、领海主权和安全;坚决捍卫祖国统一;维护新型领域安全和利益;维护海外利益安全;保持战略威慑,组织核反击行动;参加地区和国际安全合作,维护地区和世界和平;加强反渗透、反分裂、反恐怖斗争,维护国家政治安全和社会稳定;担负抢险救灾、维护权益、安保警戒和支援国家经济社会建设等任务。”

本题为选非题,故正确答案为A。

7、本题考查政治常识。

A项正确,《关于引导农村土地经营权有序流转发展农业适度规模经营的意见》在“基本原则”部分指出:“坚持依法、自愿、有偿,以农民为主体,政府扶持引导,市场配置资源,土地经营权流转不得违背承包农户意愿、不得损害农民权益、不得改变土地用途、不得破坏农业综合生产能力和农业生态环境。”

B项正确,《关于引导农村土地经营权有序流转发展农业适度规模经营的意见》在“鼓励创新土地流转形式”部分指出:“鼓励承包农户依法采取转包、出租、互换、转让及入股等方式流转承包地。”

C项正确,《关于引导农村土地经营权有序流转发展农业适度规模经营的意见》在“严格规范土地流转行为”部分指出:“没有农户的书面委托,农村基层组织无权以任何方式决定流转农户的承包地,更不能以少数服从多数的名义,将整村整组农户承包地集中对外招商经营。”

D项错误,《关于引导农村土地经营权有序流转发展农业适度规模经营的意见》在“加强对工商企业租赁农户承包地的监管和风险防范”部分指出:“各地对工商企业长时间、大面积租赁农户承包地要有明确的上限控制,建立健全资格审查、项目审核、风险保障金制度,对租地条件、经营范围和违规处罚等作出规定。”

本题为选非题,故正确答案为D。

8、本题考查经济常识。

A项错误,国民收入是指物质生产部门劳动者在一定时期所创造的价值,是一国生产要素(包括土地、劳动、资本、企业家才能等)所有者在一定时期内提供生产要素所得的报酬,即工资、利息、租金和利润等的总和。退休

人员的退休金在经济中属于政府转移支付的范畴，属于政府支出，不属于国民收入。

B项正确，中央银行负债业务主要包括存款业务、货币发行业务、经理国库业务、对外负债和资本业务。

C项正确，公共物品是“私人物品”的对称，具有非竞争性和非排他性。如果公共物品由市场进行调节，由于市场调节具有自发性、盲目性和滞后性等缺点，会导致资源配置效率低下、社会不稳定等后果，因此公共物品不能由私营部门通过市场提供而必须由公共部门以非市场方式提供。

D项正确，通货膨胀指市场上流通的货币量超过实际所需的货币量，导致货币贬值，而引起的一段时间内物价持续而普遍地上涨现象。春节期间由于短时间内的商品需求增加从而导致物价上涨，不属于通货膨胀。

本题为选非题，故正确答案为A。

9、本题考查地理常识。

A项错误，湖泊按照成因类型，可划分为构造湖、火口湖、堰塞湖、海迹湖、河成湖、冰川湖等。构造湖是指由地壳的构造运动(断裂、断层、地堑)所造成的洼陷，积水而成的湖，特点是湖泊的形状狭长，湖岸平直、湖坡陡峻，深度较大，如我国的青海湖、滇池、洱海等，此外还有亚洲的贝加尔湖、东非大裂谷中的一连串湖泊等。甲湖是里海，从形成原因来看，里海曾是古地中海的一部分，经过海陆演变，古地中海逐渐缩小，最后形成的湖泊，因此在成因上属于海迹湖。杭州西湖、太湖等均为海迹湖。

B项错误，世界陆地的最低处位于死海。乙湖是咸海。

C项错误，丙河是伏尔加河，处于亚欧两洲分界线上的是乌拉尔河和里海。

D项正确，丁河是锡尔河，发源于天山山脉，水源主要是由冰雪融水供给。

故正确答案为D。

10、本题主要考查人文常识。

A项错误，“齐物”一说来自《庄子》，庄子认为世界万物包括人的品性和感情，看起来是千差万别，归根结底却又是齐一的，这就是“齐物”。属于道家思想；“中庸”是儒家的道德标准，孔子认为，任何事情都有一个适当的标准，即“中”，既不过分也非不够，善于运用“中”这一标准，在后来即发展为“中庸”思想；春秋时期，礼坏乐崩，社会秩序混乱。子路对孔子说：“卫国国君要您去治理国家，您打算先从哪些事情做起呢？”孔子说：“必也正名乎？”先要从匡正社会等级名分入手，理由是：“名不正则言不顺，言不顺则事不成，事不成则礼乐不兴，礼乐不兴则刑罚不中，刑罚不中则民无所措手足。”“正名”属于儒家思想。

B项错误，“四谛”是佛教基本教义之一，指苦、集、灭、道四谛；“五行”是我国古代朴素唯物主义哲学的重要范畴，指水、火、木、金、土五种物质。关于五行较早的资料主要保存在《左传》、《国语》和《尚书·洪范》等书中。五行思想被道家、阴阳家、儒家等哲学派别和自然科学家(如中医)所运用。后来，五行被逐步神秘化，阴阳家用其解释社会的兴衰和王朝的更替，提出“五德终始”的历史循环论。西汉新儒学代表董仲舒赋予五行情感和道德属性，用以论证天人感应的神学目的论。北宋新儒学代表周敦颐把五行作为无极产生万物的一个环节，纳入客观唯心主义体系之中；三纲五常(纲常)是中国儒家伦理文化中的重要思想，儒教通过三纲五常的教化来维护社会的伦理道德、政治制度，在漫长的封建社会中起到了极为重要的作用。其中“三纲”即“君为臣纲”、“父为子纲”、“夫为妻纲”。

C项正确，宗密《圆觉经略疏钞》卷四曰：“古来诸德皆判：儒宗五常，道宗自然，释宗因缘也。”“五常”即仁、义、礼、智、信，是中国儒家伦理文化中的重要思想；《道德经》第二十五章有一句名言，曰：“人法地，地法天，天法道，道法自然”。“道法自然”是道家的核心思想；“因缘”是佛学术语。因缘，为“因”与“缘”之并称。因，指引生结果之直接内在原因；缘，指由外来相助之间接原因。简言之，即产生结果的一切原因总称为因缘。

D项错误。“兼爱”是墨家学派创始人墨子提倡的一种伦理学说，他针对儒家“爱有等差”的说法，主张爱无差别等级，不分厚薄亲疏；“致良知”是中国明代王守仁的心学主旨。语出《孟子·尽心上》：“人之所不学而能者，其良能也，所不虑而知者，其良知也。”“涅槃”是佛教用语，“涅槃”的意思是不生不灭、超离生死烦恼、安住永恒快乐的境界，“涅槃”是佛教修行所达到的最高理想境界。

故正确答案为C。

11、本题考查人文常识。

A项正确，“蓬山此去无多路，青鸟殷勤为探看”出自唐代李商隐的《无题·相见时难别亦难》，此句诗的意思是：“对方的住处就不在远的蓬莱山，却无路可通。希望有青鸟一样的使者殷勤地为我去探看情人。”“青鸟”指的是神话中为西王母传递音讯的信使。

B项错误，“相顾无相识，长歌怀采薇”出自唐代王绩的《野望》。此句诗的意思是“大家彼此互不相识相对无言，我长啸高歌真想隐居在山冈！”“薇”是一种植物，相传周武王灭商后，伯夷、叔齐不愿做周的臣子，在首阳山上采薇而食，最后饿死。后以“采薇”代指隐居生活，而不是建功立业的报负。

C项正确，“劳歌一曲解行舟，红叶青山水急流”出自唐代许浑的《谢亭送别》。“劳歌”典出《文选·谢混〈游西池〉诗》：“悟彼蟋蟀唱，信此劳者歌。”劳歌本为古时劳作者有所感发，相从而作的歌。后以此典形容奔波辛劳；也形容思友、送友等歌。本题中即为送别友人歌曲。

D项正确，“忆君初得昆山玉，同向扬州携手行”出自唐代刘禹锡的《送李中丞赴楚州》。“昆山玉”典出《晋书·卷五十二·郗诜传》：武帝于东堂会送，晋郗诜对策第一，以昆山片玉自比。后世以“昆山玉”比喻优秀的人才，也借以咏科举登第。本句讲的是刘禹锡回想李中丞科举登第后，携手下扬州。

本题为选非题，故正确答案为B。

12、本题考查人文常识。

A 项正确,《易传·系辞上传》中有:“易有太极,是生两仪,两仪生四象,四象生八卦,八卦定吉凶,吉凶生大业”,因此,两仪殿与《周易》直接相关。

B 项正确,《大学》中有:“大学之道,在明明德,在亲民,在止于至善。”因此,明德殿与《大学》直接相关。

C 项正确,《诗经》中有:“关关雎鸠,在河之洲,窈窕淑女,君子好逑。”因此,关雎宫与《诗经》直接相关。

D 项错误,老子《道德经》中有:“昔之得一者,天得一以清;地得一以宁;神得一以灵;谷得一以盈,万物得一以生;侯王得一而以为正”。古代封建社会皇帝是天,皇后是地,皇帝是乾,皇后是坤,皇帝寝宫依据前述《道德经》的原文取名乾清宫,皇后寝宫则取名为坤宁宫。因此,坤宁宫与《论语》没有直接关系。

本题为选非题,故正确答案为 D。

13、本题主要考查人文常识。

①曲辕犁是唐代出现的一种新式犁。唐以前,主要使用笨重的长直辕犁,回转困难,耕地费力。在敦煌莫高窟第四百四十五窟的唐代壁画中有曲辕犁耕作图。据唐朝末年著名文学家陆龟蒙《耒耜经》记载,曲辕犁由十一个部件组成。这种犁操作轻巧简便,深浅自如,又适应各种土壤耕作,对劳动生产率的提高和对耕地质量的提高都起了重大的作用。自此以后,我国的耕犁可以说是基本定型了,并一直延用到今天。

②水车是一种古老的提水灌溉工具。东汉灵帝时宦官毕岚创造翻车,供洒道之用,三国时经机械制造家马均改进,用于农业排灌。

③石斧是石器时代(380 万年以前至公元前 2000 年左右)就已广泛制造使用,是具有多种用途的石质工具,既能用来砍伐和捕猎,也能用来搏斗杀敌。

④春秋战国时期,我国开始用牛犁耕并逐渐推广。牛耕的运用,是我国农业技术史上农用动力的一次革命。

⑤我国夏商时期,就以开始铜(为青铜),青铜器农具当时即已出现。铜铲在《诗经》和其他古书里另有钱、镈(音博)、耒(音插)、铤(音摇)等名称,大致相当于现在的锹。

所以,正确反映我国农业生产工具或生产方式演变顺序的是③⑤④②①。

故正确答案为 A。

14、本题考查科技常识。压强指物体所受的压力与受力面积之比,其计算公式是: $p = F/S$ 。据此公式可知,在所受压力 F 不变的情况下,压强与受力面积成反比。

A 项,挖掘机上装上履带后,相比于之前的轮子,增大的与地面的接触面积(即受力面积)。在压力一定时,增大受力面积,可减小压强。

B 项,沙发设计的很柔软,人们坐到沙发上时会“陷”下去,身体与沙发充分接触,即增大了受力面积,减小了压强,所以人体会很舒服。

C 项,用破窗锤锥形尖头破窗时,锤头与玻璃的接触面积仅为锥形的尖部,与普通锤头相比,减小了受力面积,增大了压强,因此很容易破窗。

D 项,用滑雪板滑雪,由于滑雪板宽大,增大了受力面积,减小了压强,避免在滑雪时陷入雪中。

综上,可知 A、B、D 三项原理相同,均是减小了压强,C 项是增大了压强。

本题为选非题,故正确答案为 C。

15、A 项错误,制作酸菜过程要用到乳酸菌,在无氧的条件下,乳酸菌发酵产生乳酸,使得酸菜具有特殊的风味;而腐乳的主要生产工序分为前期发酵和后期发酵,前期发酵使得豆腐上开始生长毛霉,前期发酵的作用,一是使豆腐表面有一层菌膜包住;二是毛霉分泌以蛋白酶为主的各种酶,有利于豆腐所含有的蛋白质水解为各种氨基酸。后期发酵通过腌制并配入各种辅料,促进其他生化反应,生成腐乳的香气。故在腐乳的制作过程没有乳酸菌的参与。

B 项正确,病毒没有细胞结构,不能独立生活,它具有高度的寄生性,必须依赖宿主细胞的能量和代谢系统,获取生命活动所需的物质和能量。因此,病毒只能寄生在活细胞中进行生命活动。

C 项正确,细菌是一种具有细胞壁的单细胞微生物。细胞是生命活动的单位,一些生命活动的基本过程,如物质代谢、能量转换、运动、发育、繁殖和遗传等,都是以细胞为结构基础来实现的。能进行能量转换是因细胞具有完整的能量代谢系统。细菌作为细胞生物,因而具有完整的能量代谢系统。

D 项正确,木耳是担子菌纲木耳科木耳属植物。担子菌纲是真菌门的一个大纲,因而属于真核生物。真核生物是一类比较高等的微生物,有完整的细胞核,主要靠菌丝体分解吸收现成的营养物质。木耳寄生于阴湿、腐朽的树干上,单生或群生。

本题为选非题,故正确答案为 A。

16、本题考查科技常识。

A 项正确,由于光是沿直线传播的,所以当发光体(非点光源)所发出光线被非透明物体阻挡后,会在屏幕(或其他物体)上形成影子,该影子由两部分构成,其中影子中部特别黑暗的部分叫本影,四周灰暗的部分叫半影。发光物体的面积越大,本影就越小。手术中用到的无影灯就是根据这个原理制成的,无影灯是将若干个发光强度很大的灯在灯盘上排成球冠状形,形成的一个区域较大的光源,光从不同角度把光线照到手术台上,这样就能消除施手术者的头、手和器械均可能对手术部位造成的干扰阴影。

B 项正确,凹面镜是球面镜的一种,反射面凹进去,能将平行的光反射后聚在镜面前的一点上,这点叫焦点。如果光源在焦点上,所发出的光经反射后就形成平行的光束。手电筒的光源就在焦点上,这样就使发出的光线经凹

面镜反射后成为平行于主轴的平行光，从而增强了照明效果。

C项正确，声控灯是一种声控电子照明装置，由音频放大器、选频电路、延时开启电路和可控硅电路组成。声控灯接收声音信号用的是小话筒（也叫麦克风），话筒将声音信号转换成电信号，经整流，再去触发可控硅，实现电灯的开启。经过约一分钟的延时后，再去掉触发信号，可控硅就自动关断了，灯也就熄灭了。

D项错误，台灯是人们生活中用来照明的一种家用电器，台灯的光亮照射范围相对比较小和集中，作用局限在台灯周围，便于阅读、学习、工作、节省能源。所以家用台灯的功率不会很高，一般都在几瓦到一百瓦之间。按照选项给出的2A电流，根据 $功率 = 电压 \times 电流$ （家庭电压为220V），换算出的功率是440W，这已经相当高了，不仅不利于保护眼睛，更与设计台灯的初衷相违背，所以家庭台灯正常工作时流过灯丝的电流大约在0.2A到0.5A之间，不可能是2A。

本题为选非题，故正确答案为D。

17、本题考查地理国情。

①紫色土是指亚热带、热带湿润地区紫色砂页岩风化物上发育的一种母质特征明显的土壤，我国主要分布在四川盆地等地区，土壤肥力较高，主要经济作物为油菜、棉花。黑土是指温暖半湿润地区发育的富含腐殖质和植物营养元素的黑色土壤，在我国主要分布于黑龙江、吉林两省，土壤肥力高。根据题目表格，位于中温带土壤肥力高且适合种植大豆、甜菜的，应当是黑土。

②温带又可分为寒温带、中温带、暖温带。我国的黄土主要分布于黄土高原地区。黄土高原大部分位于暖温带，故此处应选暖温带。黄土是一种并不非常肥沃的土壤，由很细的粘土和被风吹来的淤积颗粒所组成，其主要的经济作物为棉花、花生。

③红土是在亚热带湿热气候条件下由碳酸盐类或硅酸盐类岩石风化形成，一般呈褐红色，是一种具有高含水率、低密度、较高强度和较低压缩性的土。主要分布在我国长江以南地区，主要经济作物为甘蔗、油菜、茶树等。

故①为黑土，②为暖温带，③为甘蔗、油菜。

故正确答案为B。

18、本题考查地理国情。

A项正确，针叶林主要由云杉、冷杉、落叶松和松树等一些耐寒树种组成，主要分布于寒温带及中、低纬度亚高山地区的常绿或落叶针叶林。丽江市属低纬亚高山地区，此处分布有丽江云杉等植被，组成单纯林或与其他针叶树组成混交林。因此有可能在丽江拍摄成片的针叶林。

B项正确，藏羚羊栖息于海拔3700-5500米的高山草原、草甸和高寒荒漠地带，为中国一级保护动物，主要分布于中国以羌塘为中心的青藏高原地区（青海、西藏、新疆）。因此有可能在青海拍摄成群的藏羚羊。

C项错误，海豹主要生活在寒温带海洋中。南极海豹数量最多，其次是北冰洋、北大西洋、北太平洋等地。而阿拉伯半岛常年受副高及信风带控制，非常干燥，几乎整个半岛都是热带沙漠气候区并有面积较大的无流区。因此最不可能在阿拉伯半岛拍摄海豹。

D项正确，冰岛型火山喷发，裂隙式喷发。因现仅能在冰岛观察到这种火山喷发，故叫冰岛型火山喷发。其特征是大量喷出易流动的玄武岩质熔岩，形成表面较平坦的熔岩台地。因此有可能在冰岛拍摄火山喷发。

本题为选非题，故正确答案为C。

19、本题考查科学常识。

A项正确，条码扫描器可以利用红外线或者激光进行扫描。其中，红外线条码扫描的原理是利用扫描器发射红外线光源，然后根据反射的结果，利用芯片来译码，最后再返回条形码所代表的正确字符；而激光条码扫描的原理是通过一个激光二极管发出一束光线，照射到一个旋转的棱镜或来回摆动的镜子上，反射后的光线穿过阅读窗照射到条码表面，光线经过条或空的反射后返回阅读器，由一个镜子进行采集、聚焦，通过光电转换器转换成电信号，该信号将通过扫描器或终端上的译码软件进行译码。

B项正确，激光唱片简称“CD”，利用激光束扫描，通过光电转换，重现语言和音乐的唱片。其片基为透明的聚氯乙烯或透明的聚碳酸酯，信号面上刻有很多存储信号的凹坑，并涂有铝质反射层和保护漆。当放唱时，激光束对信号面进行扫描，遇到凹点，光线就发生散射，遇到高出凹点的表面，光线就被反射回来，这样就产生了时断时续的反射。收音部分接收到这种反射信号，重新把它们变成原来形式的电脉冲，再把电脉冲变成声音重放出来。

C项正确，激光作用于生物机体时，它会被吸收转化成热能，几秒钟内温度可高达数百至上千度，同时可产生很强的光压。这种机械作用与热效应一起，能使激光成为一把锐利的“光刀”，采用激光刀进行手术，切口出血少，不易感染；切割骨骼速度快，切口平滑，在近视矫正、肿瘤切除等手术有着广泛应用。

D项错误，激光武器是用高能激光对远距离的目标进行精确射击或用于防御导弹等的武器，具有快速、灵活、精确和抗电磁干扰等优异性能，在光电对抗、防空和战略防御中可发挥独特作用。激光武器的缺点是不能全天候作战，受限于大雾、大雪、大雨，且激光发射系统属精密光学系统，也受大气影响严重，如大气对能量的吸收、大气扰动引起的能量衰减、热晕效应、湍流以及光束抖动引起的衰减等。

本题为选非题，故正确答案为D。

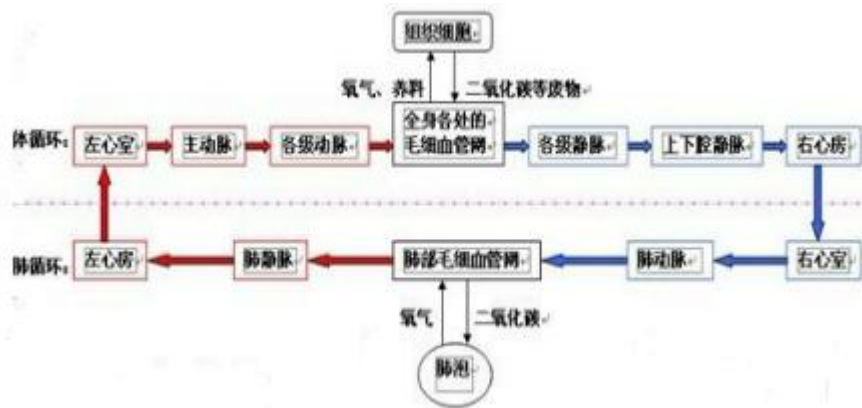
20、本题考查生物常识。

人体内血液循环分为两大部分，体循环和肺循环。体循环是指血液由左心室进入主动脉，再流经全身的各级动脉、毛细血管网，各级静脉，最后汇集到上、下腔静脉，流回右心房的循环途径。

肺循环是指血液由右心室进入肺动脉，流经肺部的毛细血管网，再由肺静脉流入左心房的循环途径。体循环和肺

循环同时进行，并且在心脏处汇合在一起，组成一条完整的循环途径。

本题中药物从四肢静脉随血液流入，进入右心房，然后到右心室，经过肺循环进入左心房，再到左心室进入体循环，经过主动脉，各级动脉，最后到达扁桃体毛细血管（患处）。具体途径见下图：



故正确答案为D。

21、根据“不能……应……”构成的反义对应，故横线处所填词语应与“敢于质疑、善于包容、勇于创新”语义相反，体现不质疑、不包容、不创新之意，A项“因循守旧”指的是沿袭旧规，不思革新，死守老一套，缺乏创新的精神，符合文意，当选。

B项“沾沾自喜”形容自以为不错而得意的样子，其反义为“垂头丧气”；C项“妄自菲薄”指过分看轻自己，形容自卑，其反义为“妄自尊大”；D项“刚愎自用”形容十分固执自信，不考虑别人的意见，其反义为“虚怀若谷”。三项均与文意不符，排除。

故正确答案为A。

【文段出处】《创新发展不能缺少科学精神的底色》

22、根据“无异于”解释类对应的标志，故前文是对横线处成语的解释，前文指出“人们依赖生殖技术”和“人类的“拜物教”越来越兴盛：认为医学可以解决一切病痛，科技可以弥补人文的鸿沟”也就是人们过分崇拜科技，科技至上，认为科技可以搞定一切，实际上这种崇拜是不合理的是不能达到目的的，故横线处体现方法、方向错误无法达到目的，B项“缘木求鱼”，比喻方向或办法不对头，不可能达到目的，语义符合。

A项“饮鸩止渴”比喻用错误的办法来解决眼前的困难而不顾严重后果，文段并无“眼前困难”和“不顾严重后果”之意，排除；D项“抱薪救火”比喻用错误的方法去消除灾祸，结果使灾祸反而扩大，文段无灾祸扩大之意，排除；C项“镜花水月”比喻虚幻的景象，强调“虚幻不真实”文段强调“人们过分崇拜科技，科技至上”的做法是错误的而非不真实虚幻的，所以“镜花水月”文意不符，排除。另外从选项设置发现，“饮鸩止渴”和“抱薪救火”都是围绕“缘木求鱼”设置的干扰选项，而“镜花水月”明显与其他三项无关，所以再次验证C项“镜花水月”不符合文意。

故正确答案为B。

23、第一空，横线处要表达“在信息技术与制造业的融合，制造模式、生产组织方式和产业形态的深刻变革的大背景大环境下，智能制造就产生了”之意，D项“应运而生”，即适应时机而产生，均符合文意，当选。A项“水到渠成”意为条件成熟，事情自然会成功”文段介绍的是“新一代信息技术与制造业的深度融合，带来了制造模式、生产组织方式和产业形态的深刻变革”这个大背景、大环境而非“智能制造”成功的条件，另外文段没有“成功”之意，排除；B项“水涨船高”意为事物随着它所凭借的基础的提高而增长提高，C项“一日千里”比喻进展极快，“提高”“进展极快”文段并未体现，文意不符，排除。

第二空，代入验证，D项“贯穿”意为穿过，连通，“贯穿于各个环节”搭配恰当。

故正确答案为D。

【文段出处】《IGI-CCID：2016中国智能制造的十大变革趋势》

24、第一空，根据前文“有前车之鉴”及转折关联词“但”可知，前后语义相反，横线处所填词语表达有些职能部门没有接受前人的教训，还在走老路，A项“明知故犯”指明明知道不能做，却故意违犯；C项“重蹈覆辙”指不接受教训，再走失败的老路；D项“以身试法”指试着亲身去做触犯法律的事，均符合文意；B项“老调重弹”比喻把说过多次的理论、主张重新搬出来，不能体现出“没有接受教训”的含义，与文意不符，排除。

第二空，横线处所填词语与“程序正当”原则搭配，根据前文“‘重结果、轻程序’，不把程序当回事”可知，文段强调“程序正当”原则得不到职能部门的重视，对应C项“尊重”，即尊敬、重视，符合文意，当选；A项“履行”指执行、实践，D项“认同”指赞同，均体现不出“重视”的含义，与文意不符，排除。

故正确答案为C。

【文段出处】《绷紧程序这根弦》

25、第一空，横线处所填成语与“观念”搭配，由转折关联词“但是”可知，文段强调“老”是褒义的这一传统观念，在互联网时代不再被人们认同，被逐渐瓦解，A项“土崩瓦解”指像土崩塌，瓦破碎一样，不可收拾，比喻事物的分裂，置于此处用以强调旧观念的瓦解，符合文意；B项“灰飞烟灭”比喻事物消失净尽；C项“化为乌有”指全部消失或完全落空，置于此处程度过重，文段并未体现“老是褒义的字眼”这一观念已完全消失，与

文意不符，排除；D项“分崩离析”指四分五裂，多形容国家、集团等分裂瓦解，与“观念”搭配不当，排除。第二空，代入验证，“反而”提示反向递进，“羁绊”指束缚牵制，与前文的“优势”构成对应，符合文意，当选。

故正确答案为A。

【文段出处】《得年轻人者得天下，他们才是新经济的主力》

26、第一空，由横线之前的“故”可知，与前文构成因果关系，根据前文“了解体制机制改革中的症结和痛点所在”，即基层了解最基本最核心的问题，故横线处所填成语表达可以针对这些核心问题进行有效地解决这一含义。B项“对症下药”比喻针对事物的问题所在，采取有效的措施；C项“一针见血”比喻说话直截了当，切中要害，均能对应文段；A项“不药而愈”指生病不用吃药而自行痊愈，文段并没有不吃药、不行动即可解决问题的含义，与文意不符，排除；D项“标本兼治”指既要解决问题的表象，又要从根本上杜绝问题的产生，但是文段没有提及“标”即问题的表象，与文段无法对应，排除。

第二空，分析文意可知，横线处所填成语与前文构成反义对应，语义相反，由前文“基层最看重的是实效”可知，横线处要体现不注重实效的含义，对应B项“花拳绣腿”，即只做些表面上好看实际上并无用处的工作，符合文意，当选；C项“朝令夕改”形容政令时常更改，使人不知怎么办，不能表达“不看重实效”的含义，与文意不符，排除。

故正确答案为B。

【文段出处】《让基层创新在医改中发挥作用》

27、第一空，横线处要表达商业赞助越来越看重体育运动之意，C项“热衷”意为热心；D项“垂青”意为重视或见爱，均符合文意。但A项“觊觎”意为渴望得到不应该得到的东西，与文段感情色彩不符，排除。B项“追逐”意为跟随，追随，语义不符，排除。

第二空，横线处修饰“体育市场化、职业化”，且根据前文“近年来”、“越来越多”可知，横线处要表达体育市场化、职业化发展不久，正在兴起，又根据后文“不能回避的问题”说明还存在问题也就是还没发展到最好，横线处表达“正在兴起发展，尚未达到最好”，所以对应选项D项“方兴未艾”，即新生事物正在蓬勃发展。C项“欣欣向荣”比喻事业蓬勃发展，无法对应前后文的正在兴起未达到最好之意，故与文意不符，排除。

故正确答案为D。

【文段出处】《宁泽涛风波让运动员与国家队两败俱伤》

28、第一空，对应“金融机构习惯享受顺周期的经济上升发展”，横线处所填成语要体现出顺应上升的趋势有所作为之意，强调利用顺境，A项“顺水推舟”，比喻顺着某个趋势或某种方便说话办事，C项“因势利导”指顺着事情发展的趋势，加以引导，D项“锦上添花”比喻好上加好，三项均能与文段构成对应；B项“济困扶危”，指救济贫困的人，扶助有危难的人，与文意无关，排除。

第二空，横线处所填成语对应“雨中收伞”，指正下着雨却把伞给撤掉，即强调金融机构在经济逆转时期减少贷款规模来解决问题，对应D项“釜底抽薪”，即把柴火从锅底抽掉，填入文段中，通过双引号与“雨中收伞”构成形象化的对应，并体现出反讽之意，表达银行这种做法根本无法解决问题，符合文意，当选；A项“明哲保身”，指因怕连累自己而回避原则斗争的处世态度，无法与文段构成对应，排除；C项“急流勇退”，指在急流中勇敢地立即退却，文段没有体现退却的含义，与文意不符，排除。

故正确答案为D。

【文段出处】《中国金融业应加强管控顺周期风险》

29、第一空，根据后文“一步一个脚印·····积小胜为大胜”可知，横线处表示踏踏实实走好每一步，C项“循序渐进”指按一定的顺序、步骤逐渐进步；D项“稳扎稳打”常用来比喻做事稳当，有把握，CD两项均符合文意，保留；A项“未雨绸缪”比喻事先做好准备工作，文段未体现事前做准备，排除；B项“一鼓作气”比喻趁劲头大的时候鼓起干劲，一口气把工作做完，与“积小胜为大胜”相悖，排除。

第二空，根据“激励其……，激发其……。”可知，句式相同形成同义并列，横线处对应“内生动力与活力”强调贫困群众要发挥主观能动性，自我努力，D项“自力更生”形容靠自己的力量从事建设或解决问题，符合文意，当选；C项“再接再厉”指坚持不懈，毫不松劲，不断前进，与文意不符，排除。

故正确答案为D。

【文段出处】《以精准发力提高脱贫攻坚成效》

30、第一空，由“但总体上人工智能还处于发展的初级阶段”可知，转折前后语义相反，横线处应体现出人工智能发展得非常好的含义，A项“千帆竞发”形容蓬勃发展，符合文意；B项“百家争鸣”指学术上不同的学派可以自由争论，或指可以自由发表意见，不能体现出人工智能发展得好的语义，与文意不符，排除；C项“龙争虎斗”比喻双方势均力敌，斗争或竞赛激烈，而文段并未体现“争斗”之意，排除；D项“星火燎原”比喻新生事物开始时力量虽然很小，但有旺盛的生命力，重在强调“前途无限”，不能与后文构成转折关系，排除。

第二空，代入验证，横线处所填词语搭配“技术创新和产业创新”，且根据“如果没有人工智能基础研究的支撑”可知，文段强调这些创新是没有根基的，A项“无源之水”比喻没有基础的事物，符合文意，当选。

故正确答案为A。

【文段出处】《做人工智能领域的引领者》

31、第一空，横线处所填成语用以搭配“市井常识”，由前文的“是哲人的独见独闻或先知先觉”，即独特先进的见闻，以及后文的“循规蹈矩的老生常谈”即固守老规矩的没新意的言论可知，文段重在强调这些“市井常识”

是缺乏创新的，B项“人云亦云”即人家怎么说，自己也跟着怎么说，形容没有主见、C项“妇孺皆知”即妇女、小孩全都知道，指众所周知，均可以体现出“缺乏新意”的含义，符合文意；A项“司空见惯”指常见，不足为奇，置于此处与“消息”搭配不当，排除；D项“拾人牙慧”比喻抄袭或套用别人说过的话，文段并未体现出“抄袭”之意，与文意不符，排除。

第二空，分析文意可知，横线处所填成语与前文的“周虽旧邦，其命维新”构成对应，这句话指周虽然是旧的邦国，但其使命在于革新，故横线处要体现创新之意，对应B项“推陈出新”，即去掉旧事物的糟粕，取其精华，并使它向新的方向发展；C项“精益求精”，指已经好了还要求更加好，不能体现出“创新”的含义，无法与文段构成对应，排除。

故正确答案为B。

【文段出处】《从“中华之道”中萃取“中华智慧”》

32、第一空，根据横线后“可知，空间规划是按照从小到大的顺序来的”，B项“部分”，指整体中的局部，整体里的一些个体，D项“维度”，为几何学及空间理论的基本概念，均不符合文意，排除；A项“层次”，指同一事物由大小、高低等不同而形成的区别，C项“层级”，即层次、级别，在层次的基础上，进行分级，均符合文意，保留。

第二空，A项“调查”与C项“梳理”填入文段，搭配均可，保留；

第三空，根据前文“很多概念的内涵和边界不够清楚”可知，强调给具体操作过程中，即实际规划和建设带来的影响，C项“混乱”是指无条理，无秩序，符合文意，当选；A项“阻碍”是指阻挡住，使不能顺利通过或发展，文段并未提及“实际规划和建设”无法发展，与文意不符，排除。

故正确答案为C。

【文段出处】《走出“单体城市”推进大都市圈规划建设》

33、本题可从第三空入手，根据“有时候只是”可知前文是对横线处的解释，根据前文，可知若操作得当，那么食品就是美味的腌制品，若操作不得当，可能就是损伤的腐败食品，因此食品美味损伤与否，差距其实并不大，A项“一墙之隔”与C项“一步之遥”均可表示距离接近，只有一步或一墙的距离，保留。B项“一念之差”侧重于不好的念头造成了严重的后果，文段想腌制美味的食物并非不好的念头，初衷是好的，只是可能操作不当而已，排除；D项“一时之选”指某一时期优秀的人才，与文意无关，排除。

第二空“广泛”与“普遍”意思相近不做排除；

第一空，根据文意，可知酸菜泡菜等腌制食品是普通菜品经过时间的积淀之后，与之前发生了很大变化变得更加美味，C项“脱胎换骨”原指重新做人，这里指彻底改变，双引号起到了形象化表达的作用；而A项“精雕细琢”是指做事情细致认真，精益求精，不能体现出变化大的意思，文中也体现不出腌制的过程非常细致，排除；

故正确答案为C。

【文段出处】《新周刊“‘越陈越香’是国人的饮食观念？美味和损伤有时候只有一线之隔”》

34、第一空，横线填入成语搭配国内造车新势力，根据后文“车企纷纷转战新能源，新能源领域热点不断”可知，应体现出电动新能源汽车在整个国内造车行业中发展、崛起。B项“异军突起”是比喻与众不同的新派别或新力量一下子崛起，对应文段“新势力”，D项“风起云涌”比喻事物迅速发展，声势浩大，二者都能体现出新能源发展、崛起之意，保留；A项“跃跃欲试”是指内心急切想试一试，只停留在想法阶段，而后文“纷纷转战、热点不断”表明已经将想法落实行动，排除；C项“独占鳌头”一定是指占领首位，获取第一，文段只是表明发展得很好，无法体现位居第一，排除。

第二空，横线前出现转折词“但”，与前文发展势头猛烈构成转折关系，强调当下“全面推行纯电动汽车”的现实情况，“略显超前”、“略显乐观”均可表示新能源汽车的发展事实上可能并没有想象中那么好，保留。

第三空，横线后“车主投向混合动力汽车怀抱”为最终的结果，则横线处应该是其产生的原因，B项正因为混合动力“适应”市场，所以车主选择混合动力，符合因果关系，当选；D项“占领市场”是一个最终结果，只有车主纷纷选择混合动力，它才能占领市场，而非先占领再选择，与文意不符，排除；

故正确答案为B。

【文段出处】《中国能源报：混动扛起车企转型大旗》

35、第一空，根据“开创了瓷器生产的新纪元”可知，填入横线处的成语表示越人面对铜料欠缺的窘境时，进行了创新，A项“另辟蹊径”即比喻另创一种新方法或新风格，符合文意，当选。B项“独具慧眼”是指具有别人没有的眼光或见识；C项“天马行空”形容气势豪放，不受约束，也形容言论空泛，不着边际；D项“因地制宜”是指根据不同地区的具体情况制定适宜的措施；三项均无法体现创新之意，均可排除。

第二空代入验证，根据后文“古老越地的陶瓷业也是如此”以及“面貌全新”可知，秦汉时期各行各业的面貌与越地陶瓷业均有新的面貌，A项“焕然一新”符合文意。

第三空代入验证，“悄然退出历史的舞台”，搭配恰当，当选。

故正确答案为A。

【文段出处】《越人陶瓷贸易之路》

36、文段开篇提出问题，为什么要用食品色素给食物染色，随后通过“事实并非如此……”对问题进行回答，指出“食物的颜色会改变人们对食物的味觉体验，进而影响人们对食物的选择”，后文通过论述现代食品技术研究表明，食物的颜色不同，会影响人们对食物的评价和选择，是对前文进行解释说明。故文段重在强调“食物的颜色会改变人们对食物的味觉体验，进而影响人们对食物的选择”，“体验”和“选择”都表明食物色素会对人的

心理层面产生影响，对应B项。

A项，文段论述的核心话题是“食品色素”，选项中“食品添加剂”概念扩大且表述不明确，排除；

C项，“哪些因素”指多种因素，文段只提到了一种因素，即“食品色素”，且文段并非论述“影响食物的味道”，而是“影响人们对食物的味觉体验”，即影响的是人们的主观感受，而非食物的客观味道，排除；

D项，文段未提及染色技术是如何操作和实施的，故“染色技术”无中生有，排除。

故正确答案为B。

【文段出处】《食物“掉色”一定是染色吗？》

37、文段开篇介绍科学文化建设对我国要建成世界科技强国来说非常重要，接着提出在科学文化建设方面我们要加强文化自信。随后通过“不仅表现在……更表现在……”具体介绍了文化自信的表现，尾句通过转折词“尽管……但……”和“更需要”引出对策，最后通过指代词“这”对前文进行总结，故文段的重点在尾句，强调的是科学文化建设中如何增强文化自信，对应D项。

A项，为尾句之前的内容，非重点，且没有提到“科学文化建设”这一主题词，排除；

B项，对应首句话题引入的内容，非重点，且没有提到“文化自信”这一主题词，排除；

C项，“判断……的标准”无中生有，文段未提及，且没有提到“科学文化建设”与“文化自信”这两个主题词，排除。

故正确答案为D。

【文段出处】《用文化自信支撑中国科学文化建设》

38、根据提问方式可知，本题为接语选择题，重点关注文段尾句。尾句指出由于信号绳具有弊端，且在民用领域中智能穿戴设备发展很迅速，因此面向军事潜水领域的智能穿戴产品成为科技工作者的研究热点之一。故文段引出的核心话题为“军事潜水领域的智能穿戴设备”，根据话题一致的原则，下文应围绕这一话题具体展开论述，对应A项。

B项对应尾句之前的内容，为前文已经论述过的内容，排除；

C、D两项均未提及“军事潜水领域”这一话题，与尾句话题不一致，排除。

故正确答案为A。

【文段出处】《让潜水员不再命悬一“线”》

39、根据“太赫兹波具有微波和红外辐射所没有的独特属性”及“频率高、波长短”可知，A项“物理特性”文段提及，排除；根据“在浓烟、沙尘等环境中传输损耗少等‘独门绝技’”及“这一‘短板’恰恰成为……‘专长’”可知，B项“特殊优势”文段提及，排除；根据“在浓烟、沙尘等环境中传输损耗少”及“是复杂战场环境下成像寻敌的理想技术”可知，C项“应用场景”文段提及，排除；D项，“发现过程”即太赫兹如何一步步被发现的，文段并未提及，无中生有，当选。

本题为选非题，故正确答案为D。

【文段出处】《谁先掌握太赫兹技术，谁就将占据未来军事制高点》

40、文段首先指出金融危机的背景下各国关注就业，接下来分析引起贸易摩擦这一问题的根本原因是会带来本国人口的失业，随后指出大力发展对外直接投资的对策，后文通过并列结构具体阐述发展对外投资的作用，一方面可以增加目标国的就业，起到避免贸易摩擦的作用；另一方面可以获得利润减少贸易顺差，同样可以起到避免贸易摩擦的作用，故文段重点强调对外直接投资可以解决贸易摩擦的问题，对应B项。

A项，没有提到“贸易摩擦”这一主题词，偏离中心，排除；

C项，“金融危机”对应首句的表述，为背景引入的内容，非重点，排除；

D项，为分析原因的内容，非重点，文段强调的是对外直接投资这一做法可以解决贸易摩擦的问题，排除。

故正确答案为B。

【文段出处】《由贸易大国转向投资大国》

41、通过提问方式可知，“自然选择理论受到孟德尔遗传学挑战”为举例说明，目的是为了论证前文表达的观点，定位文段，前文的观点即“达尔文进化论并非完美无缺，它确实存在‘可证伪’之处”，对应A项。B项，“达尔文进化论具有预测能力”是前文“提克塔利克鱼”化石的例子论证的观点，C项，“‘种系渐变论’的事实例证”为前文举例的内容，均非“自然选择理论受到孟德尔遗传学挑战”论证的观点，故排除B、C两项；D项，“加深人们的认识”对应文段尾句后半部分的内容，依然是围绕例子展开的内容，非其论证的观点，排除。

故正确答案为A。

【文段出处】《达尔文进化论过时了吗》

42、对比选项，确定首句，①句出现指代词“当时”，而①句中并未指明其指代内容，故①句不适合作为首句，排除D项；②、④、⑥句中均出现明显时间引导词“中世纪”“现在”“19世纪”，但因②句中论述话题为“平面化城市”，与④、⑥句所论述话题“巴黎”不一致，故使用时间顺序只可判断出⑥句在④句之前，由此可排除B项。

对比A、C两项，首句不好判断，可对比尾句，尾句分别为①、④句，①句中介绍“当时规划了一座地下之城，发展成立体城市”，④中介绍“现在地上……，地下……”，由两句话之间的逻辑关系可知应该先规划，然后再呈现出现在的城市格局，由此判断①句在④句之前，排除A项。

故正确答案为C。

【文段出处】《下水道系统中的另一个巴黎》

43、对比选项，确定首句，②句介绍植物科学画在中国有过辉煌时期，⑥句介绍现代意义的植物科学画来源，均可做首句使用，首句不好判断，继续寻找其他线索。④、⑥句中均围绕“探险队”的话题展开，根据共同信息捆绑可知两句应捆绑，且⑥句介绍“组成舰队探索世界”，而④句介绍“探险队伍中增加了专业画师”，根据逻辑顺序可知，应该先组成舰队，再提及队伍中增加了专业画师，故⑥句应在④句之前，据此可排除C、D两项。

对比A、B两项可知，②句后分别为①、③句，确定出①、③句的顺序即可确定正确答案，③句引出本草学家根据实践写出如《本草纲目》的著作，①句介绍因为作者的认识不同，所以著作插图各异，准确性欠佳，根据两句话的逻辑顺序可知，应该先提及本草学家的著作，之后再围绕本草学家的著作介绍其相关特点，即因为作者认识不同，著作插图各异，准确性欠佳，故③句应在①句之前，据此可排除A项。

故正确答案为B。

【文段出处】《为植物画像的人》

44、横线出现在文段中间，需关注上下文联系，且横线处应与上下文话题一致。前文指出“中星16号”是我国首颗高通量通信卫星，首次使用了“Ka频段”技术，之后通过与“公路”类比指出，“Ka频段”技术主要特点为卫星容量大，即信息数据的容量要大很多，故横线前“这项技术突破”指代前文我国所发射的高通量通信卫星可容纳更多信息数据。横线后通过“特别是”着重说明这项技术可以使更多的地方实现宽带通信，故横线处应包含中国所发射的高通量通信卫星可以使更多的地方实现宽带通信之意，对应A项，“随地”对应了文中“网络无法覆盖的地区，以及飞机、高铁、轮船等交通工具”这些宽带通信真空区，符合文意。

B项，“自主研发技术”与上下文话题不一致，文段所述话题为“高通量通信卫星宽带通信”，且“已打破国外垄断通信的局面”文中并未提及，排除。

C项，“这项技术的突破，实现了自主通信卫星宽带的应用”意味着以往并未实现“自主”通信卫星宽带，但文段仅指出利用“Ka频段”通量更高，有利宽带通信，并未说明以往我国需要依赖国外技术，不能自主通信，排除。

D项，“多频段通信技术”与文段所述话题不一致，文段围绕卫星可以实现“高通量”通信，及其所带来的好处展开，并非围绕频段的多与少展开，排除。

故正确答案为A。

【文段出处】《我国发射一枚超级卫星：以后，万米高空、茫茫大海都可以高速上网》

45、B项，根据“目前，科学家对埃塞俄比亚最新发现的岩石序列进行分析，结果显示‘雪球地球’仅在几千年内就可形成”可知，“雪球地球”的形成速度可从文段获知，当选；

A项，根据“一旦冰层延伸至地球纬度30度位置，就会出现全球范围的快速冰川作用”可知，文段中通过“一旦……就……”的假设条件关系介绍了出现全球范围的快速冰川作用的假设条件，并未提及及其“出现原因”，无中生有，排除；

C项，“地球出现深度冰冻的次数”，无中生有，文段并未提及，排除；

D项，“‘雪球地球’出现的具体年代”无中生有，文段并未提及，排除。

故正确答案为B。

【文段出处】新浪科技 《远古地球曾陷入深度冰冻状态：仅数千年变成“雪球”》

46、A项，根据文段“信息菌素作为一种新型抗生素，具有全新的杀菌机制，通过在细菌的细胞膜上形成一个致死性离子通道，让细菌内容物泄漏、能量耗竭，从而杀死细菌”可知，“信息菌素与常规抗生素的杀菌机制类似”表述错误，排除；

B项，文段未提及“传统抗生素”是否“难以”穿透脂质双分子生物膜，无中生有，排除；

C项，根据文段“凡是具有脂质双分子生物膜的微生物都逃避不了这种杀伤”可知，“信息菌素对特定微生物有致命的杀伤力”中的“特定微生物”即具有脂质双分子生物膜的微生物，选项表述正确；

D项，根据“信息菌素具有安全、杀菌效果强、不易产生耐药性等优点”可知，“过度使用信息菌素会产生耐药性的问题”的表述与文意相悖，排除。

故正确答案为C。

【文段出处】《顶尖抗生素专家探讨杀菌新机制》

47、文段开篇指出“基础数学”对天赋有较高的要求，并指出是数学选择了它的追随者，随后通过并列关联词“加之”指出“数学”研究依赖大脑机能进行探索，往往在“灵光乍现”的时刻产生突破。后文通过结论词“因此”进行总结，并通过并列关联词“另一方面”强调“数学家”这一职业极其冒险且薪酬较低，故文段重点围绕“数学家”这一话题展开，强调能成为“数学家”的人较少，可以遇到但不可强求，对应A项。

B项，“天赋对于数学研究的意义”对应“因此”后的并列的部分内容，片面，且未提及核心话题“数学家”，排除；

C项，“本质规律”无中生有，文段并未提及，排除；

D项，“基础数学”偏离文段核心话题，文段重点强调“数学家”这一核心话题，排除。

故正确答案为A。

【文段出处】《天才为何成群到来》

48、文段开篇引出“脱贫”的话题，指出“精神的安放与脱贫的实现需要同步达成”。接着用“因此”总结，评价扶贫工作成绩应该多拿“人文的尺子”量一量，也就是评价扶贫工作应该多从“精神”层面考虑。后文用“很多经验”进行进一步论证，地区的发展与当地人群的价值理念相关。尾句通过唯有培养“精气神”才能让脱贫成

果持久稳固的表述，再次强调“精神”对于脱贫的重要性。故整个文段强调的是精神脱贫对于评价脱贫工作很重要，对应D项。

A项，“任务艰巨”无中生有，文段并未提及，排除。

B项，“可持续发展”无中生有，文段并未提及，且未提及核心话题“脱贫”，排除。

C项，“生活方式的变革”无中生有，且未提及核心话题“精神”，排除。

故正确答案为D。

【文段出处】《农村科技—脱贫也是告别一种生活方式》

49、“这”出现在文段尾句，需要结合前文内容理解。

文段首先介绍了环境保护主义是一种愿望，并给出实现愿望的对策——要树立自然共同体的意识，接下来对其进行具体解释，继而通过“只有……才……”再次强调要树立自然共同体的意识，尾句出现“这”，所以“这”指代的对象是“树立自然共同体的意识”，对应B项。

A项是尾句中“这”依赖的对象，而非“这”的指代内容，排除；

C项是第二句“这”的指代内容，和尾句指代词无关，排除；

D项对应“才”后的内容，即树立自然共同体的意识可能带来的结果，并非“这”的指代内容，排除。

故正确答案为B。

50、定位“正确打开方式”所在分句，破折号对其进行解释说明，后文指出故宫文物“在云端，在数字博物馆里，在创意用品中”，接着用“更为重要的是”强调其“走进了寻常百姓家”。尾句指出故宫文物从皇家私藏到社会共享，使得人与物的关系更接近共有共享的理念。文段意在指出故宫文物境遇的改变有赖于多渠道的共有共享，走进了寻常百姓家，拉近了与公众的距离，密切了与公众的联系。故“正确的打开方式”可对应A项“密切与公众的联系”。

B项，“拓宽传统文化宣传渠道”无中生有，且该项未提及“公众”，非“正确的打开方式”所指内容，排除；

C项，“新解读”无中生有，且该项未提及“公众”，非“正确的打开方式”所指内容，排除；

D项，“互联网”只是“多层次、多渠道”的共享方式中的一种，片面，排除。

故正确答案为A。

51、这段文字开头提到“同样是基于这种神秘的想象”，“同样”表示并列，可知这段文字之前要提到“神秘的想象”，只有③④两段是针对“神秘的想象”的介绍，并且这段文字是针对欧洲人对待香料的态度，⑤段通过“也”引出欧洲人对待香料的另一种态度，因此这段文字应该放在④和⑤之间，起到承上启下的作用，锁定C项。

A、B、D三项，①②⑤句均没有提到“神秘的想象”这一话题，与这段文字话题不一致，排除。

故正确答案为C。

【文段出处】《香料传奇：欲望创造的历史》

52、首先定位文段，③-⑥段是在论述哥伦布时代欧洲人渴求香料的原因。根据第③段“天堂中飘着香料的的味道，基督教众神和死去的帝王们，身上也都带有香料之气”可知，A项正确，排除；根据第⑤段“香料也是欧洲贵族彰显身份的标志”可知，C项正确，排除；根据第⑥段“香料足以延缓衰老的过程”可知，D项正确，排除；B项“对理性的诉求”出现在第⑨段，并非哥伦布时代欧洲人渴求香料的原因，当选。

本题为选非题，故正确答案为B。

【文段出处】《香料传奇：欲望创造的历史》

53、根据第⑤自然段“香料也是欧洲贵族彰显身份的标志”和第⑨自然段“随着香料在基督教中象征意义的消失和欧洲消费主义的发展，贵族们彰显地位的消费品转向了首饰，音乐、服装、住房、艺术和交通工具”可知，“香料在基督教中的象征意义逐渐消失”为香料失宠的原因，故D项表述正确，当选。

A项“整个社会奢靡之风盛行”并非是香料失宠的原因，排除；

B项“新的医疗技术”、C项“延长了食物的储存时间”无中生有，排除B、C两项。

故正确答案为D。

【文段出处】《香料传奇：欲望创造的历史》

54、A项，根据第⑧自然段“香料失宠的另一个原因，则在于新航路开辟后，可以调和味道的蔬菜出现，取代了香料的功能”可知，“用美洲的红辣椒代替胡椒调味”可能出现，排除；

B项，根据第⑧自然段“十六、十七世纪时，人们产生了新的嗜好，先是烟草风靡全球，随后则是咖啡和茶，这些商品比香料更加有利可图”可知，“通过茶叶贸易获得了大量利润”可能出现，排除；

C项，根据第⑨自然段“随着香料在基督教中象征意义的消失和欧洲消费主义的发展，贵族们彰显地位的消费品转向了首饰，音乐、服装、住房、艺术和交通工具”可知，“新的音乐形式成为贵族热衷的话题”可能出现，排除；

D项，根据第⑨自然段“随着民族意识的崛起，食物被贴上了民族的标签，香料被欧洲看作异城的标志，只有耽于感官享受的民族才会热衷于此。与之相反，欧洲理性主义时代最为贬斥的就是一味追求感官享受，而不诉诸理性”可知，异域风情餐厅在欧洲并不会受人追捧，故不可能出现，当选。

此题为选非题，故正确答案为D。

【文段出处】《香料传奇：欲望创造的历史》

55、文章第①自然段指出香料成为改变世界的原动力，接下来第②至⑥段介绍了香料具有如此魅力且能引发极度欲望的原因，最后⑦至⑨自然段介绍了随着时间发展香料失宠的原因，故整个文段围绕“香料”的话题展开，讲

述香料在历史发展过程中的重要作用，对应A项。

B项“神秘东方”并非文段论述重点，文段仅在第③自然段提及“东方”的话题，排除；

C项、D项，“基督教”、“财富追逐”均偏离文段主题词“香料”，故偏离文段核心话题，排除C、D两项。

故正确答案为A。

【文段出处】《香料传奇：欲望创造的历史》

56、由“功能性核磁共振够成像技术”可定位文章第三段。该段介绍了布朗教授的团队经常采用这项技术，通过检验磁场变化实现脑功能成像，给出精确的结构与功能的关系。接下来分析了脑神经活化时，血液中含氧量的变化，引起了磁场扰动，被检测出后可用来判断脑区的变化。对应C项。

A项，“实时成像”无中生有，排除。

B项，由“含氧血与缺氧血的变化使磁场产生扰动，从而能被检测出来”可知，被检测的是磁场扰动的变化，而非“大脑氧气含量”，排除。

D项，由“带氧血红素与去氧血红素之间的磁导率不同，含氧血和缺氧血的变化使磁场产生扰动，从而能被检测出来”可知，被该技术检测出的是磁场发生扰动的变化，而非“带氧血红素”自身固有的磁导率，排除。

故正确答案为C。

【文段出处】《“惩罚-奖赏”反馈机制有助于集中注意力》

57、第一空空后出现冒号，考查解释类对应。由“数据从分析·····长达数月之久，·····时间较为漫长”可知，第一空想表达功能性核磁共振成像也有缺陷的意思，A项“不足”、B项“局限”均符合文意，保留；C项“困难”指这项技术本身有难度，不好操作，不符合文意，排除；D项，“条件”并不一定是缺陷，不符合文意，排除。

第二空，由前文内容可知，病人提供反馈的时间较为漫长。所以对“专注短时间内极易变化的活动”，作用自然就比较小了。此处所填的词应该表达“小”的意思。B项“微乎其微”形容非常小或非常少，符合文意，当选。

A项“鞭长莫及”比喻距离太远而无能为力，形容力量达不到，文段没有体现“距离太远”的意思，排除。

故正确答案为B。

【文段出处】《“惩罚-奖赏”反馈机制有助于集中注意力》

58、本题为细节判断题，需要将选项与文章信息对应。D项，根据文段第5段可知，“实验中根本就没有室外场景的画面”，所以，对于参观者来说，在图像中观察到河岸边的马群是不可能的，当选。

A项，根据文章第8段“在整个过程中，参与者注意力的变化呈现波动趋势”以及第9段“很多人被观察到注意力越来越集中，维持长时间注意力的能力也变得更强大”可知，“在实验后半段得到的奖励更多”是可能出现的，排除；

B项，根据第3段可知，“通过检验血液流进脑细胞的磁场变化实现脑功能成像，给出精确的结构与功能的关系”，即脑磁场变化反应的是注意力的变化，而第8段交代“在整个过程中，参与者注意力的变化呈现波动趋势”，所以，“脑区的磁场变化产生较大波动”也是可能出现的，排除；

C项，根据第7段“最开始，图像中场景和人脸各自占比50%，当观察到参与者的注意力不够集中在场景上时，研究者就启用‘惩罚’机制，降低场景的占比”，可知“看到人脸占比达到60%的图像”是可能的，排除。

故正确答案为D。

【文段出处】《“惩罚-奖赏”反馈机制有助于集中注意力》

59、根据第3段“布朗教授一直致力于通过为人们提供快速精准的反馈意见来提高他们的专注力”可知，布朗的实验，即这种精准的反馈机制目的是帮助人们提高专注力，而第9段，在阐述实验的结果时，提到“在反馈测试过程中，很多人被观察到注意力越来越集中，维持长时间注意力的能力也变得更强大”，故布朗的实验，即该反馈机制是可以帮助人们提高注意力的，A项当选。

B项，定位文章第8段，可知一开始人脸比场景更易吸引注意力，后来经过“惩罚-奖赏”机制后，他们的注意力又会渐渐被人脸吸引。所以意味着人脸比场景更易吸引注意力，选项说的是“场景比人脸通常更容易吸引注意力”，前后逻辑相反，排除；

C项，通过文章最后一段可知，在测试中注意力表现好的参与者，在实际日常生活中的注意力也得到提高，未将二者进行对比，C项无中生有，排除；

D项，对应文章第2段，属于客观规律，并非是布朗实验所支持的结论，且表述有误，文段说的是“人类的注意力非常有限，因而大脑通常过滤掉我们看到的模糊而无紧要的东西·····”，而选项说的是“注意力能使·····”，偷换概念，排除。

故正确答案为A。

60、文段重点论述了布朗的实验，目的是通过实时脑成像技术和反馈机制，帮助人们提高注意力，而最后一段给出了实验结果，即该实时脑成像技术和反馈机制，确实能够帮助人们在日常生活中显著提高注意力，说明该方法是行之有效的。故下文，一定要围绕着“实时脑成像技术”和“反馈机制”继续展开谈论，论述其在未来能够带来的作用和意义，对应C项，当选。

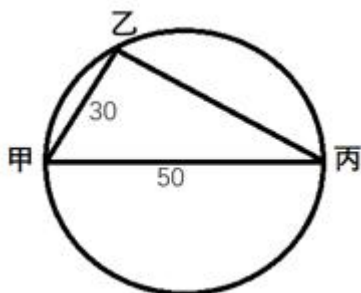
A项“人类注意力与神经系统之间的关系”在文章第3段已经论述过了，下文不会继续展开谈论，排除；B项“惩罚-奖赏”机制只是布朗实验的一个方面，它是与实时脑成像技术共同作用达到实验目的的，若下文单独论述“惩罚-奖赏”机制，即为表述片面，排除；D项，文段最后的落脚点在于布朗实验带来的结果和好处，“注意力不

集中现象”非文段最后论述的核心话题，下文不会围绕其展开论述，排除。

故正确答案为 C。

61、如图所示，游船最终到达与甲直线距离为 50 公里的丙地，因圆形人工湖的直径同为 50 公里，可得甲丙直线距离即为圆的直径。根据圆周角定理推理，直径所对的圆周角 \angle 甲乙丙是直角，则 \triangle 甲乙丙为直角三角形。

因甲乙 = 30 千米，甲丙 = 50 千米，根据勾股定理可得乙丙 = 40 千米。除去停留时间 36 分，游船由甲至乙再至丙，共用时间 = $120 - 36 = 84$ 分钟。因此游船速度 = $\frac{30 + 40}{84} = \frac{5}{6}$ 千米/分钟，则从甲至丙直线行驶所花时间 = 路程 \div 速度 = $50 \div \frac{5}{6} = 60$ 分钟，即 1 小时。



故正确答案为 B。

62、根据题干条件可知，

$$\text{甲} + \text{乙} = \text{丙} + \text{丁} \dots\dots \textcircled{1};$$

$$\text{甲} - \text{乙} = 240, \text{ 即 } \text{甲} = \text{乙} + 240 \dots\dots \textcircled{2};$$

$$\text{丁} - \text{丙} = 160, \text{ 即 } \text{丁} = \text{丙} + 160 \dots\dots \textcircled{3};$$

将 $\textcircled{2}$ 式与 $\textcircled{3}$ 式代入到 $\textcircled{1}$ 式当中，可得： $2\text{乙} + 240 = 2\text{丙} + 160$ ，化简得： $\text{丙} - \text{乙} = 40$ 件，即与丙相比，乙少 40 件。

故正确答案为 A。

63、根据题意，乘机总成本包括机票价格（不含税费）、交通费和机票税费。设从 A 市到 B 市的全价机票价格（不含税费）为 x 元。根据两次折扣的 1.4 倍关系可列式： $0.6x + 90 + 60 = 1.4 \times (0.4x + 90 + 60)$ ，解得 $x = 1500$ 元。

故正确答案为 C。

64、设甲车的速度为 v 千米/小时，乙车的速度为甲车的 2 倍即 $2v$ 千米/小时。甲车出发 30 分钟即 $\frac{1}{2}$ 小时后乙车开始追，则两车的路程差为 $\frac{1}{2}v$ 千米，由追及公式“路程差 = 速度差 \times 追及时间”可得，

$$\text{追及时间} = \frac{\text{路程差}}{\text{速度差}} = \frac{\frac{1}{2}v}{2v - v} = \frac{1}{2} \text{ 小时。}$$

乙车在上午 8 点的 30 分钟后出发，9 点 10 分到达 B 地，共用时 $9:10 - 8:30 = 40$ 分钟 = $\frac{2}{3}$ 小时。设乙在 C 点追上甲，则 $CB = 10$ 千米，乙车从 C 地到 B 地用时 $\frac{2}{3} - \frac{1}{2} = \frac{1}{6}$ 小时。

$$\text{则乙车的速度} = \frac{10 \text{ 千米}}{\frac{1}{6} \text{ 小时}} = 60 \text{ 千米/小时}, \text{ 甲车的速度} = 60 \div 2 = 30 \text{ 千米/小时。}$$

故正确答案为 A。

65、设去年考核结果为优的有 x 人，则今年考核结果为优的为 $1.2x$ 人。根据题意，两年总人数均为 100，则今年考核结果为良及以下的人员比去年少了 $100 \times 15\% = 15$ 人，即 $100 - 1.2x = 100 - x - 15$ 。解方程得 $x = 75$ ，则今年获优的有 $1.2 \times 75 = 90$ 人。根据两集合容斥原理， $75 + 90 - \text{两年都为优的人数} = 100$ 人 - 两年都不是优的人数，要“两年都为优的人数”最少，则“两年都不是优的人数”取最小数 0，此时两年考核结果均为优的人数 = $75 + 90 - 100 = 65$ 人。

故正确答案为 B。

66、已知 A 企业申请的专利中 27% 是发明专利，即 $\frac{\text{发明专利}}{\text{申请专利}} = \frac{27}{100}$ ，则 A 企业申请的专利数为 100 的整数倍。又已知 B 企业申请的专利数量少于 A 企业，两者专利数量之和为 300 多，则 A 企业申请的专利为 200 项或 300 项。分类讨论：

若 A 企业申请的专利为 200 项，则此时 A 企业的发明专利为 $200 \times 27\% = 54$ 项。根据 B 企业申请的发明专利数量多于 A 企业且 B 企业 $\frac{\text{发明}}{\text{非发明}} = \frac{8}{13}$ ，说明 B 企业发明专利为 8 的整数倍且多于 54，故 B 企业发明专利至少有 56 项，此时 B 企业非发明专利为 $13 \times \frac{56}{8} = 91$ 项，因此两家企业申请非发明专利项数最少为

$$200 \times (1 - 27\%) + 91 = 146 + 91 = 237;$$

若 A 企业申请的专利为 300 项，则此时 A 企业的发明专利为 $300 \times 27\% = 81$ 项。根据 B 企业申请的发明专利数量

多于 A 企业且 B 企业 $\frac{\text{发明}}{\text{非发明}} = \frac{8}{13}$ ，说明 B 企业发明专利为 8 的整数倍且多于 81，故 B 企业发明专利至少有 88 项，相应的 B 的专利总数为 $88 + 13 \times \frac{88}{8} = 231$ 项，则此时 A、B 企业的专利总数为 531 项，不满足总数为 300 多项，与题意矛盾，错误。

综上所述，两家企业申请非发明专利数最少为 237 项。

故正确答案为 C。

备注：实际考试中只需要算出第一种情况的结果为 237 项，对比选项发现 237 已经是选项中最少的结果了，故不可能有更小的情况，无需再讨论第二种情况。

67、根据“甲生产线单位时间的产量是乙生产线的 5 倍”赋值甲的效率为 5，乙的效率为 1。根据题意，甲生产线工作 1 小时，休息 3 小时，而乙生产线持续工作，可得下表：

横轴 T(h)	0	1	2	3	4	5	6	7	8	9	...
甲的产量	0	5	5	5	5	10	10	10	10	15	...
乙的产量	0	1	2	3	4	5	6	7	8	9	...
纵轴 L	0	4	3	2	1	5	4	3	2	6	...

观察表格可知，每 4 小时为一个变化周期。

先看变化趋势：每个周期前 1 个小时产量之差不断增大，后 3 小时产量之差不断减小，排除 C；

再看拐点对应时长（横轴 T）：每个周期增加过程所对应时长与下降过程所对应时长之比为 1:3，排除 B；

最后看对应高度（纵轴 L）：每个周期都是升 4 再降 3，下降值大于上升值的一半，排除 D。

故正确答案为 A。

68、3 天中乘坐的班车发车时间都不同，每人需在四趟班车内依次选三趟乘坐，有 A_4^3 种情况。两人在 3 天中乘坐的班车发车时间都不同的总情况数有 $A_4^3 \times A_4^3$ 种，若要求两人每天都乘坐同一趟班车，则其中一人选定之后，另一人只能与他的选择方式相同，有 $A_4^3 \times 1 = A_4^3$ 种情况。故这 3 天小张和小王每天都乘坐同一趟班车的概率 $= \frac{\text{满足条件的情况数}}{\text{总情况数}} = \frac{\text{每天都乘坐同一趟班车情况数}}{\text{两人乘车总情况数}} = \frac{A_4^3}{A_4^3 \times A_4^3} = \frac{1}{A_4^3} \approx 4.2\%$ 。

故正确答案为 C。

69、根据题意，甲、乙、丙三者的效率满足以下关系：

$$2 \times \text{乙} = \text{甲} + \text{丙} \cdots \text{①}$$

$$3 \times (\text{甲} + \text{乙}) + 7 \times (\text{乙} + \text{丙}) = 7 \times (\text{甲} + \text{乙} + \text{丙}) \cdots \text{②}$$

②式整理可得： $3\text{乙} = 4\text{甲}$ ，即 $\text{甲} : \text{乙} = 3 : 4$ 。赋值 $\text{甲} = 3$ ， $\text{乙} = 4$ ，代入①式可得： $\text{丙} = 5$ 。则 B 工程的工作量为 $5 \times 10 = 50$ ，如由甲、乙共同完成需要 $50 \div (3 + 4) = 7\frac{1}{7}$ 天，即 7 天多。

故正确答案为 C。

70、由题意可知，甲车前两次共运输 $2 \times 35 = 70$ 箱货物，后乙车加入后，共同满载 10 次完成任务，此时乙车比甲车多运输 10 箱货物，因此可得 $10\text{乙} - (10 \times 35 + 70) = 10$ ，解得 $\text{乙} = 43$ 箱货物，该批货物总量为

$$70 + (35 + 43) \times 10 = 850 \text{箱}, \frac{850}{43} = 19 \cdots 33, \text{即全部由乙车运输, 最后一次运 33 箱货物。}$$

故正确答案为 C。

71、设调动前甲处室的平均年龄为 x 岁，乙处室的平均年龄为 y 岁，则调动后甲处室的平均年龄为 $x + 3$ 岁，乙处室的平均年龄为 $y + 1$ 岁。根据调动前后甲、乙两处室的年龄之和不变，可列式： $12x + 20y = 8(x + 3) + 24(y + 1)$ ，解得 $x - y = 12$ ，所以调动前两个处室的平均年龄差为 12 岁。

故正确答案为 B。

72、根据题意，若要使 7 月份中午气温超过 30 摄氏度的天数尽可能少，则应同时满足两个条件：（1）超过 30 摄氏度的日子均以连续 3 天的方式出现；（2）未超过 30 摄氏度的日子均以连续 $120 \div 24 = 5$ 天的方式出现。题干问“至少”，从最小的选项开始代入。

C 项：若超过 30 摄氏度的日子有 12 天，则未超过 30 摄氏度的日子有 $31 - 12 = 19$ 天。根据规则②可知，12 天中浇水 $12 \div 3 = 4$ 次；根据规则③可知， $19 \div 5 = 3 \cdots 4$ ，即 19 天中浇水 3 次。 $4 + 3 = 7$ 次，与“浇水 8 次”矛盾，排除；

D 项：若超过 30 摄氏度的天数为 15 天，则未超过 30 摄氏度的天数为 $31 - 15 = 16$ 天。根据规则②可知，15 天中

浇水 $15 \div 3 = 5$ 次；根据规则③可知， $16 \div 5 = 3 \cdots 1$ ，即 16 天中浇水 3 次， $5 + 3 = 8$ 次。满足题意。

故正确答案为 D。

73、根据“甲每局获胜的概率是乙每局获胜概率的 1.5 倍”，设乙的概率为 x ，则甲的概率为 $1.5x$ ，由 $1.5x + x = 1$ ，解得 $x = 0.4$ ，即甲获胜的概率为 0.6，乙为 0.4。

A 项：比赛在 3 局内结束，有两种情况：①甲连胜 3 局，概率 $= 0.6 \times 0.6 \times 0.6 = 0.216$ ；②乙连胜 3 局，概率 $= 0.4 \times 0.4 \times 0.4 = 0.064$ 。故 A 项总概率 $= 0.216 + 0.064 = 0.28$ 。

B 项：乙连胜 3 局获胜，有三种情况：①乙前 3 局连胜，概率 $= 0.4 \times 0.4 \times 0.4 = 0.064$ ；②乙第 2、3、4 局连胜，概率 $= 0.6 \times 0.4 \times 0.4 \times 0.4 = 0.0384$ ；③乙第 3、4、5 局连胜，概率 $= 0.6 \times 0.6 \times 0.4 \times 0.4 \times 0.4 = 0.02304$ ；故 B 项总概率 $= 0.064 + 0.0384 + 0.02304 = 0.12544$ 。

C 项：甲获胜且两人均无连胜，只有一种情况，即甲获胜三局且分别是第 1、3、5 局获胜，概率 $= 0.6 \times 0.4 \times 0.6 \times 0.4 \times 0.6 = 0.03456$ 。

D 项：乙用 4 局获胜，则第四局必然是乙获胜，且前三局中乙有两局获胜，因此概率 $= C_3^2 \times 0.4 \times 0.4 \times 0.6 \times 0.4 = 0.1152$ 。

故正确答案为 A。

74、根据题意，政治理论课在 8 门中选 5 门即可达到 10 课时，一共有： $C_8^5 = C_8^3 = \frac{8 \times 7 \times 6}{3 \times 2 \times 1} = 56$ 种情况。专业技能课若要达到 10 课时，可分为以下 3 类：①2 课时的课 5 门全选，情况数为 1 种；②2 课时的课选 4 门，1 课时的课选 2 门，情况数为 $C_5^4 \times C_5^2 = 5 \times 10 = 50$ 种；③2 课时的课选 3 门，1 课时的课选 4 门，情况数为 $C_5^3 \times C_5^4 = 10 \times 5 = 50$ 种，故选专业技能课的情况数为 $1 + 50 + 50 = 101$ 种。所以可选择的课程组合共有 $56 \times 101 = 5656$ 种。

故正确答案为 A。

75、假设组成的实心正三角形每个边有 n 个花盆，则原有花盆数量为 $\frac{n^2+n}{2} - 5$ 。减少 4 盆后，数量为 $\frac{n^2+n}{2} - 9$ ，可组成一个实心正方形（每个边至少 2 个花盆），可判定其为平方数。要想最外层花的盆数少，则原有花盆数应尽可能少，即 n 的值应尽可能小，取值验证。

若 $\frac{n^2+n}{2} - 9 = 4$ ， n 为非整数，排除；

若 $\frac{n^2+n}{2} - 9 = 9$ ， n 为非整数，排除；

若 $\frac{n^2+n}{2} - 9 = 16$ ， n 为非整数，排除；

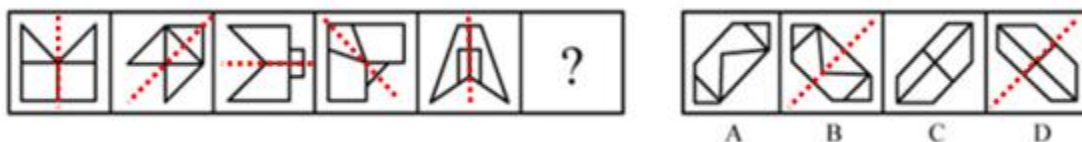
若 $\frac{n^2+n}{2} - 9 = 25$ ， n 为非整数，排除；

若 $\frac{n^2+n}{2} - 9 = 36$ ， n 为 9，满足。此时原有花盆 $\frac{n^2+n}{2} - 5 = \frac{9^2+9}{2} - 5 = 40$ 个。

当花盆共有 40 个时，设实心矩形长 a 宽 b ，则 $a \times b = 40$ 。要让最外层的花盆数最少，即长宽和 $a + b$ 最少。根据数学知识“当 $a \times b$ 为定值时， a 与 b 越接近，其和越小”，则当 $a = 8$ 、 $b = 5$ 时，其长宽和最小。

对最外层花盆计数时，每个端点的花盆会重复计数，故最外层的花盆总数 $= 2(a + b) - 4 = 26 - 4 = 22$ 盆。

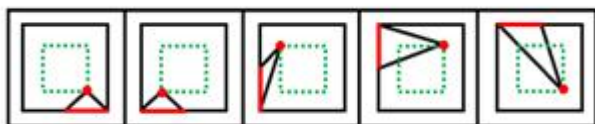
故正确答案为 D。



76、

元素组成不同，优先考虑属性规律。观察发现，题干图形均为轴对称图形，并且对称轴方向每次顺时针旋转 45° ，排除 A 项和 C 项。进一步观察发现，题干中图 1、图 3 和图 5 的对称轴都与图形中的一条线重合，而图 2 和图 4 的对称轴没有与图形中的一条线重合，故？处应选择一个图形的对称轴不与图形中某一条线重合的，只有 B 符合。

故正确答案为 B。

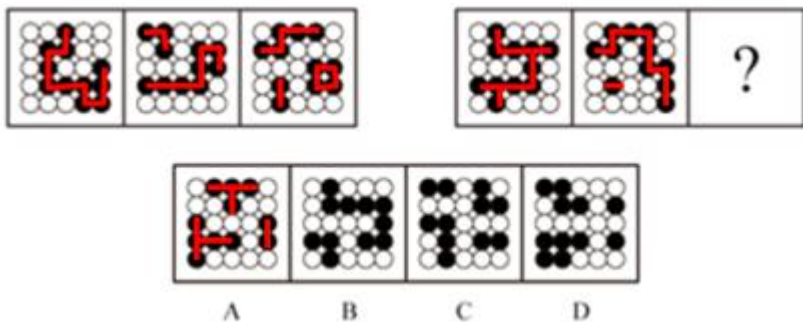


77、

题干每幅图都由一个三角形和正方形组成，元素组成相同，优先考虑位置规律。观察发现，三角形与正方形的公

共边,每次沿正方形的外框顺时针平移半条边,则?处图形中公共边应位于正方形上边框的右侧,排除C项和D项。继续观察发现,三角形在正方形内部的顶点也每次顺时针平移一个位置(如图),故?处应选择一个三角形顶点位于正方形内部左下角位置的图形,只有B符合。

故正确答案为B。



78、元素组成相同,但无位置规律。继续观察发现,题干图形的黑圆有明显连在一起的,考虑数部分数。第一组图黑圆连起来看,部分数分别为1、2、3;第二组图应用此规律,黑圆连起来看部分数依次为1、2、?,故?处应该选择一个黑圆为3部分的图形。A、B、C、D的黑圆连起来的部分数分别为3、2、4、4,只有A选项符合。

故正确答案为A。

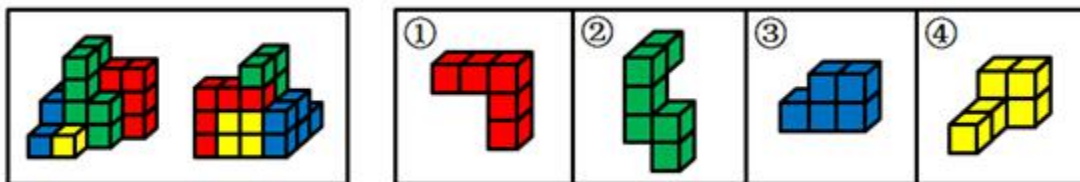
79、元素组成相似,且相同线条重复出现,优先考虑样式规律中的加减同异。九宫格优先看横行,第一行中,图1和图2求异后再顺时针或者逆时针旋转 90° 得到图3;经验证,第二行也满足此规律;第三行应用此规律,故?处应选择一个图1和图2先求异再顺时针或者逆时针旋转 90° 得到的图形,观察选项发现,逆时针旋转 90° 无答案,只有顺时针旋转 90° 得到D选项。

故正确答案为D。

80、本题考查立体拼合。由题干给出的多面体的正视图和后视图,可知,图形可分为前中后3排,最前面一排,根据正视图可知共有2个小立方体,中间一排,根据正视图和后视图可知共有8个小立方体,最后一排,根据后视图可知共有12个小立方体,故该多面体共有 $2+8+12=22$ 个小立方体。观察题干图形发现,①有5个小立方体,②有6个小立方体,③有5个小立方体,所以若要将①、②、③、④组合在一起拼成题干多面体,则④应该有6个小立方体。

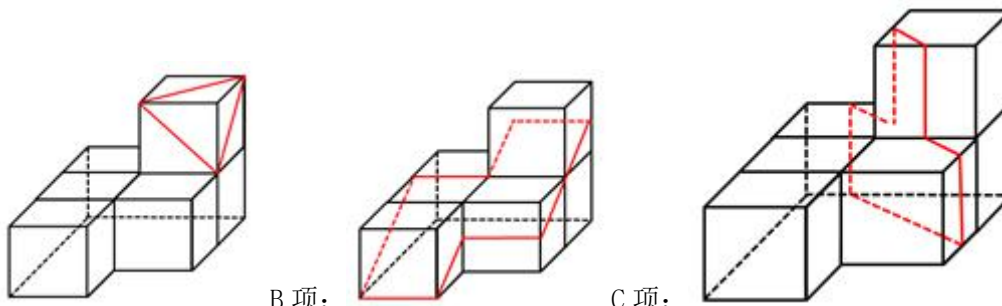
A项有4个小立方体,B项有5个小立方体,C项有5个小立方体,D项有6个小立方体。

故正确答案为D。



81、本题考查截面图,逐一分析选项。

如下图所示,A、B、C项均可截出,该立体图形无法同时截出D项的菱形和三角形。



A项:

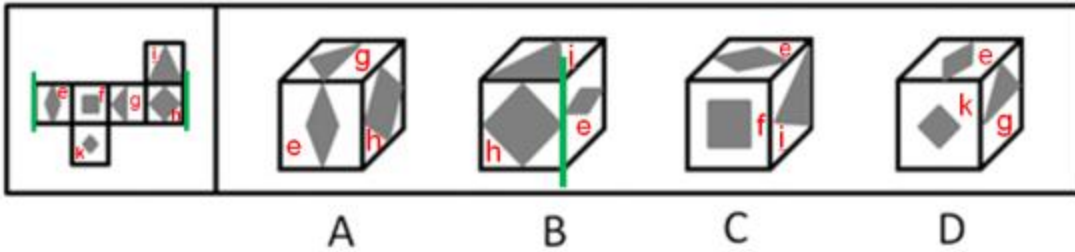
B项:

C项:

D项:无法切出,当选。

本题为选非题,故正确答案为D。

82、将展开图的面均标上序号,如下图。



逐一分析选项：

A 项：选项出现了面 e、面 g 和面 h，而题干中面 e 和面 g 为相对面，不能同时出现，选项与题干不一致，排除；

B 项：选项出现了面 e、面 h 和面 i，面 e 和面 h 的公共边挨着面 e 的黑色部分，而题干中这两个面的公共边（如图）没有挨着面 e 的黑色部分，选项与题干不一致，排除；

C 项：选项出现了面 e、面 f 和面 i，与题干一致，当选；

D 项：选项出现了面 e、面 g 和面 k，而题干中面 e 和面 g 为相对面，不能同时出现，选项与题干不一致，排除。

故正确答案为 C。

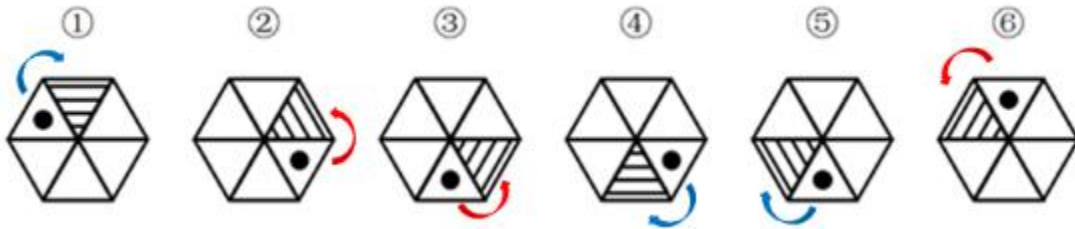
83、解析一：本题为分组分类题目。每幅图中都由黑白两部分组成，观察发现图①②⑥中白色部分和黑色部分的面积都是相同的，而图③④⑤中白色部分的面积都大于黑色部分的面积，故图①②⑥为一组，图③④⑤为一组。

故正确答案为 B。

解析二：本题为分组分类题目。每幅图中都由黑白两部分组成，观察发现图①②⑥中白色部分和黑色部分面的形状都是相同的，而图③④⑤中白色部分面的形状和黑色部分不相同，故图①②⑥为一组，图③④⑤为一组。

故正确答案为 B。

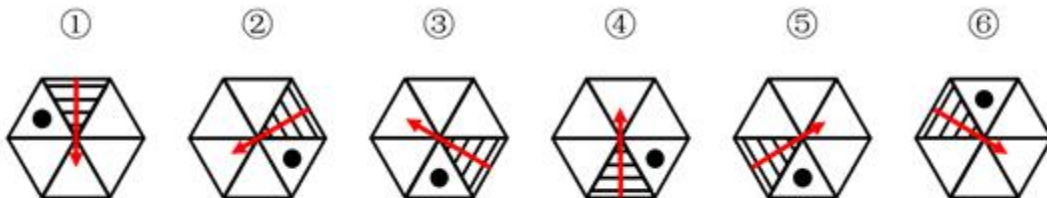
84、解析一：



本题为分组分类题目。观察发现元素组成相同，优先考虑位置规律。观察小黑点和阴影三角形的位置关系，可从小黑点向三角形方向就近画时针，发现图①④⑤为顺时针，②③⑥为逆时针。即图①④⑤为同一个图形进行旋转得到，图②③⑥为同一个图形进行旋转得到。故①④⑤为一组，②③⑥为一组。

故正确答案为 A。

解析二：



本题为分组分类题目。观察发现题干每幅图形均有小黑点，考虑功能元素。观察小黑点和阴影三角形的位置关系，由于三角形具有指向性，可从阴影三角形的底边向中心画出一个箭头，以箭头指向的方向为上，观察发现图①④⑤小黑点都在阴影三角形的右侧，②③⑥小黑点都在阴影三角形的左侧。故①④⑤为一组，②③⑥为一组。

故正确答案为 A。

85、本题为分组分类题目。观察图形发现，多边形内部被线条分割，优先考虑数面的数量，但题干图形的面数量都是 5，无法分组。继续观察发现，图①③⑤中存在明显最小的面，且最小的面的形状均与图形外轮廓形状相同，图②④⑥中存在明显最大的面，且最大的面的形状均与图形外轮廓形状相同，故①③⑤一组，②④⑥一组。

故正确答案为 C。

86、第一步：找出定义关键词。

“对一类事物或现象的性质或发生原因做出推测性解释”、“得出一个可能具有普遍性意义的规律性命题”、“从而试图建立、发展或补充科学理论”。

第二步：逐一分析选项。

A 项：老师向学生解释潮汐产生的原因，是对该现象产生原因的直接解释，而非推测性解释，不符合“对一类现象的发生原因作出推测性解释”，不符合定义，排除；

B 项：某仓库被盗，侦查人员认为是内部作案，某仓库的情况是个例，不符合“对一类事物或现象的发生原因作出推测性解释”，也没体现“得出一个可能具有普遍意义的规律性命题”，不符合定义，排除；

C 项：牛顿根据苹果掉落现象发现了万有引力定律，根据苹果掉落现象符合“对一类事物或现象的性质或发生原因做出推测性解释”，发现万有引力定律符合“得出一个可能具有普遍意义的规律性命题”、“从而试图建立、发展或补充科学理论”，符合定义，当选；

D 项：由基因导致的疾病“可能”都是由于基因突变引起的，是对此类疾病发生原因的推测性解释，但是没体现“得出一个可能具有普遍意义的规律性命题”、“从而试图建立、发展或补充科学理论”，不符合定义，排除。

故正确答案为 C。

本题为争议题，经粉笔教研，并通过查原文，C 项牛顿依据苹果掉落现象提出引力假说属于理论假说，且在自然科学领域，理论假说都属于定律假说，故 C 项属于定律假说；而 D 项，研究基因导致的疾病的病因，其目的是为了帮助医生今后在治疗此类疾病时能对症下药，避免工作的盲目性，所以应属于作业假说，而非定律假说。

所谓理论假说,是根据思维的自由创造,诸如直觉、类比、想像、抽象等对事物现象及其规律作出的推测性解释。从这种假定性的命题可以推导出其他陈述。例如,牛顿根据苹果落地、月球绕着地球运转等现象,通过类比和想像,提出物体之间都具有引力的假说;朗德福通过想像提出的关于热是分子的运动的假说,这些都是理论假说。

理论假说不同于经验假说之处在于:第一,它不是根据观察到的事物或事物之间的某种关系提出,而是根据不可直接观察的、凭借思维的自由创造提出的假说;第二,表示理论假说的命题,是经过综合和各种不同命题的推演而被确定的;第三,由于理论假说是凭借思维的自由创造而提出的、表示普遍性命题的假说,理论概括的范围广,因而不可能像经验假说那样通过实践直接对之加以检验,不可能用经验知识直接对照,而只能用间接方法——借助于演绎的方法加以检验。

其次,依据提出假说的目的的不同,假说可分为定律假说与作业假说。

定律假说亦称科学假说,它是关于一类事物或现象的性质或发生原因的推测性解释,目的在于通过这样的解释指导探索某个事物类的性质或发生原因,得出一个具有普遍性意义的、规律性命题,从而建立、发展或补充科学理论。尽管建立这类假说时所依据的是有限的甚至是个别性的事实材料,然而假说本身却具有一般性意义。例如前而谈到的“青壮年急死综合症”的假说,学者们所依据的就只是有限的一些事例,而所解释的则是一切出现这类症状的死者的致死原因。

在自然科学领域,不仅一切理论假说,也包括所有的经验假说,都属于定律假说。它是建立和发展科学理论的必经途径,因而也被称之为科学假说。

作业假说亦称工作假说,它是关于某个特定事物或现象的性质或发生原因的推测性解释;它的目的不在于最终获得定律性的认识,而只在于通过对事物或现象的性质或发生原因的试探性解释,以指导人们有目的有计划地展开工作,避免工作的盲目性。例如,临床诊断假说就是这样的工作假说。比如面对一位患疑难病症的病人,即使是非常有经验的医生往往也不是一下子就能确定患者病症的;都只能根据体检、化验,或者通过“望”、“闻”、“问”、“切”等诊断手段获得的材料,对患者的病症作出试探性的假定解释,并以此为指导,然后采用相应的治疗措施。若治疗一定时期后获得同预想相符合的效果,说明解释正确或基本正确,这样便可循此继续采取后一步的治疗措施;若不符合预想的效果,则证明解释有误,就需重新建立假说,以指导下一步的试探性治疗。

原文链接:

http://www.cssn.cn/zt/zt_zh/kuaxuekezhuanti/f11jx/jsyzcjs/jsff/201609/t20160920_3207766_2.shtml

故正确答案为C。

87、第一步:找出定义关键词。

“它所指示的对象不会随着该表达式被使用的具体情境而发生改变”、“这些情境通常包括表达式的使用主体、表达式被使用的时间、地点、世界状态等等”

第二步:逐一分析选项。

A项:联合国秘书长的任期为5年,现任联合国秘书长所指示的对象会随着使用时间的改变而发生改变,不符合“所指示的对象不会随着该表达式被使用的具体情境而发生改变”,不符合定义,排除;

B项:世界上身高最高的人,身高会随着时间的变化发生变化,世界上身高最高的人所指示的对象也会随着时间发生改变,不符合“所指示的对象不会随着表达式被使用的具体情境而发生改变”,不符合定义,排除;

C项:素数是指大于1的自然数中,只能被1和它本身整除的数。最小的素数是2,是唯一确定的结论,不会随着具体情境的改变而发生变化,符合定义,当选;

D项:经常坐在教室第一排正中间的同学,不同教室坐在第一排正中间的同学是不同的,它所指示的对象会随着地点的改变而改变,不符合“所指示的对象不会随着该表达式被使用的具体情境而发生改变”,不符合定义,排除。

故正确答案为C。

88、第一步:找出定义关键词。

同病异治:“中医对相同疾病采取不同的治法”、“达到治病求本的治疗效果”。

异病同治:“不同的疾病”、“出现性质相同的症状”、“采用相同的中医治疗方法”。

第二步:逐一分析选项。

A项:久痢脱肛和胃下垂,符合“不同的疾病”,均为中气下陷之证,符合“出现性质相同的症状”,可用升提中气之法治疗,符合“采用相同的中医治疗方法”,符合“异病同治”定义,当选;

B项:外感风热,内有蕴热,是一种疾病的内部及外表的两方面表现,解表和攻里之药同时并用,是指治病时需内外兼治,是一种疾病采取一种治疗方法,不符合任何一个定义,排除;

C项:麻疹初期和中期的治疗方法不同,符合“中医对相同疾病采取不同的治法”,符合“同病异治”定义,不符合“异病同治”定义,排除;

D项:风热感冒宜用辛凉解表法治疗,风寒感冒宜用辛温解表法治疗,是不同的疾病采用不同的中医治疗方法,不符合任何一个定义,排除。

故正确答案为A。

89、第一步:找出定义关键词。

“生物随着气候一年四季的周期性变化而发生的相应季节性变化”、“海拔差异影响”。

第二步:逐一分析选项。

A项:“日出江花红胜火,春来江水绿如蓝”,意思是清晨日出的时候,江边盛开的花朵,简直比火还要红艳;当春天来到时,江里的水,青绿得就像是蓝色的一样。不涉及“海拔差异对物候现象的影响”,不符合定义,排除;

B项:“竹外桃花三两枝,春江水暖鸭先知”,意思是竹林外两三枝桃花初放,鸭子在水中游戏,它们最先察觉了初春江水的回暖。不涉及“海拔差异对物候现象的影响”,不符合定义,排除;

C项:“人间四月芳菲尽,山寺桃花始盛开”,意思是在人间四月里百花凋零已尽,高山古寺中的桃花才刚刚盛开,是由于高山的海拔较高,温度较低才导致这一现象,符合“海拔差异对物候现象的影响”,符合定义,当选;

D项:“羌笛何须怨杨柳,春风不度玉门关”,意思是何必用羌笛吹起那哀怨的杨柳曲去埋怨春光迟迟呢,玉门

关一带春风是吹不到的啊，玉门关位于甘肃省境内，这里属于非季风区，是由于夏季季风的影响才导致这一现象，不符合“海拔差异对物候现象的影响”，不符合定义，排除。

故正确答案为C。

90、第一步：找出定义关键词。

“一个人获得成就，是因为他肯定做对了什么，所以这份成就是他应得的”、“一个人遭遇不幸，他自己也有责任，甚至是咎由自取”。

第二步：逐一分析选项。

A项：“一分耕耘，一分收获”，意思是付出一份劳力就得一分收益。符合“一个人获得成就，是因为他肯定做对了什么，所以这份成就是他应得的”，符合定义，排除；

B项：“谋事在人，成事在天”，意思是自己已经尽力而为，至于能否达到目的，那就要看时运如何了。能否达到目的看的是时运而不是自己，不符合“一个人获得成就，是因为他肯定做对了什么，所以这份成就是他应得的”，也不符合“一个人遭遇不幸，他自己也有责任，甚至是咎由自取”，不符合定义，当选；

C项：“可怜之人必有可恨之处”，意思是一个貌似可怜之人现实的不如意，一定是由于之前的过错或咎由自取造成的。符合“一个人遭遇不幸，他自己也有责任，甚至是咎由自取”，符合定义，排除；

D项：“天网恢恢，疏而不漏”，意思是天道公平，作恶就要受到惩罚，它看起来似乎很不周密，但最终不会放过一个坏人。符合“一个人遭遇不幸，他自己也有责任，甚至是咎由自取”，符合定义，排除。

本题为选非题，**故正确答案为B。**

91、第一步：找出定义关键词。

序对：“按照先后顺序排列的两个数字或者字母称为序对”、“序对中的第一个数字或者字母称为前项，第二个称为后项”。

函项：“由若干序对构成的有限序列”、“每个序对的前项都是字母，后项都是数字”、“对于任一序对，如果前项相同，则后项必定相同”。

第二步：逐一分析选项。

A项：p3和p6这两个序对，前项相同但是后项不同。不符合“对于任一序对，如果前项相同，则后项必定相同”，不符合定义，排除；

B项：5a、8n和66这三个序对，前项是数字。不符合“每个序对的前项都是字母，后项都是数字”，不符合定义，排除；

C项：gm这个序对，后项是字母。不符合“每个序对的前项都是字母，后项都是数字”，不符合定义，排除；

D项：a3、b5、d6、p1、e3，每个序对都是前项是字母，后项是数字。符合“每个序对的前项都是字母，后项都是数字”，符合定义，当选。

故正确答案为D。

92、第一步：找出定义关键词。

“因情况紧急，若不立即申请财产保全将会使其合法权益受到难以弥补的损害”、“起诉前向人民法院申请，由人民法院采取的一种财产保全措施”。

第二步：逐一分析选项。

A项：乙是在起诉审理期间要求法院查封甲正在出售的大楼，不符合在“起诉前向人民法院申请，由人民法院采取的一种财产保全措施”，不符合定义，当选；

B项：甲在给乙预付款之后，发现乙有欺诈行为，无力履行合同，此时甲如果不及时申请财产保全，有可能无法追回这一预付款，所以符合“因情况紧急，若不立即申请财产保全将会使其合法权益受到难以弥补的损害”，而后甲请求法院冻结这一预付款，符合“起诉前向人民法院申请，由人民法院采取的一种财产保全措施”，符合定义，排除；

C项：甲与乙签订贷款协议，乙在第一笔到期时无力还款，此时甲如果不及时申请财产保全，有可能无法收回这笔贷款，所以符合“因情况紧急，若不立即申请财产保全将会使其合法权益受到难以弥补的损害”，甲请求法院查封乙的财产，符合“起诉前向人民法院申请，由人民法院采取的一种财产保全措施”，符合定义，排除；

D项：乙多次找甲还钱未果，此时乙如果不及时申请财产保全，有可能无法追回这一欠款，所以符合“因情况紧急，若不立即申请财产保全将会使其合法权益受到难以弥补的损害”，乙向法院申请把甲的轿车予以查封，然后再把甲告上法庭，符合“起诉前向人民法院申请，由人民法院采取的一种财产保全措施”，符合定义，排除。

本题为选非题，**故正确答案为A。**

93、第一步：找出定义关键词。

“由企业为员工设置的一套长期的、系统的福利项目”、“通过专业人员对员工及其直系亲属提供专业指导和咨询”、“旨在帮助解决员工及其家庭成员的各种心理和行为问题，提高员工在企业中的工作绩效”。

第二步：逐一分析选项。

A项：总经理特批的慰问款是专门针对小祁父亲去世这件事所一次性发放的，不符合“由企业为员工设置的一套长期的、系统的福利项目”，而且总经理批发钱这一慰问方式也不符合“通过专业人员对员工及其直系亲属提供专业指导和咨询”，不符合定义，排除；

B项：公司聘请律师为小方做从轻处罚的辩护，不符合“旨在帮助解决员工及其家庭成员的各种心理和行为问题”，不符合定义，排除；

C项：公司设有心理专员这一岗位，说明这是“由企业为员工设置的一套长期的、系统的福利项目”，公司心理专员给予老王夫妇以指导，符合“通过专业人员对员工及其直系亲属提供专业指导和咨询”，最终老王改善了与妻子的沟通方式，情绪逐渐好转，也符合“旨在帮助解决员工及其家庭成员的各种心理和行为问题，提高员工在企业中的工作绩效”，符合定义，当选；

D项：公司启动援助机制，为患有重度抑郁症的职员小欣支付住院费用，只是在用钱来帮助小欣，并没有“通过专业人员对员工及其直系亲属提供专业指导和咨询”，不符合定义，排除。

故正确答案为C。

94、第一步：找出定义关键词。

轮式网络：“一个下级同时与多个主管联系”、“主管之间没有沟通的情形”；

Y式网络：“第二级有两个上级与之联系”、“第三级与一个或更多下级发生联系”；

环式网络：“每个成员仅与相邻者联系”、“不能与更远的成员进行沟通”；

全通道式网络：“所有成员间充分进行沟通”、“所有成员的地位是平等的，无核心人物”。

第二步：逐一分析选项。

A项：每个字符只与其相邻的两个字符间有联系，与其他不相邻的没有联系，符合“每个成员仅与相邻者联系”、“不能与更远的成员进行沟通”，符合“环式网络”定义，不符合“轮式网络”定义，排除；

B项：每个字符与其他所有字符都有联系，而且无核心字符，符合“所有成员间充分进行沟通”、“所有成员的地位是平等的，无核心人物”，符合“全通道式网络”定义，不符合“轮式网络”定义，排除；

C项：字符C分别与两个上级字符A、B以及一个下级字符D有联系，符合“第二级有两个上级与之联系”、“第三级与一个或更多下级发生联系”，符合“Y式网络”定义，不符合“轮式网络”定义，排除；

D项：字符C作为下属时，分别与多个主管字符A、B、C、D有联系，但是主管字符A、B、C、D之间没有联系，符合“一个下级同时与多个主管联系”、“主管之间没有沟通的情形”，符合“轮式网络”定义，当选。

故正确答案为D。

95、第一步：找出定义关键词。

变文：“为了避重而在相临近的句子中采用同义词来表达相同的意义”；

连文：“本来要表达甲，而连带说到乙，使两个相关联的词连在一起”、“突出表达其中一个词的意义”。

第二步：逐一分析选项。

A项：“置之死地而后生，置之亡地而后存”意思是，军队士兵在可能战死的境地，会奋勇前进，杀敌取胜，在可能灭亡的境地，会战胜生存下来，不符合“本来要表达甲，而连带说到乙，使两个相关联的词连在一起”、“突出表达其中一个词的意义”，不符合“连文”定义，排除；

B项：“鼓之以雷霆，润之以风雨”意思是，用雷霆来鼓荡它，用风雨来滋润它，其中润是用来描述雨的特点，但在表达雨的同时谈到了相关联的风，其中突出表达的是雨水的滋润，符合“本来要表达甲，而连带说到乙，使两个相关联的词连在一起”、“突出表达其中一个词的意义”，符合“连文”定义，当选；

C项：“受任于败军之际，奉命于危难之间”意思是，在兵败的时候接受任务，在危机患难之间奉行使命，只表达了一个意思，没有侧重要突出的，不符合“本来要表达甲，而连带说到乙，使两个相关联的词连在一起”、“突出表达其中一个词的意义”，不符合“连文”定义，排除；

D项：“南取汉中，西举巴蜀，东割膏腴之地，北收要害之郡”意思是，向南夺取汉中，向西攻取巴、蜀，向东割取肥沃的地区，向北占领非常重要的地区，指要攻占东南西北四方的领土，不符合“本来要表达甲，而连带说到乙，使两个相关联的词连在一起”、“突出表达其中一个词的意义”，不符合“连文”定义，排除。

故正确答案为B。

96、第一步：判断题干词语间逻辑关系。

分母是分数式中写在横线下面的数、字母或代数式，除数是在除法算式中，除号后面的数。分母也叫除数，二者是全同关系。

第二步：判断选项词语间逻辑关系。

A项：内角指的是多边形相邻的两边组成的角，外角指的是多边形中一条边与另一条边的延长线组成的角，二者不是全同关系，与题干逻辑关系不一致，排除；

B项：加减法和乘除法，分别是不同的运算法则，二者是并列关系，不是全同关系，与题干逻辑关系不一致，排除；

C项：横坐标也叫X坐标，纵坐标也叫Y坐标，二者构成笛卡尔坐标系（直角坐标系）以表示函数的图像，二者不是全同关系，与题干逻辑关系不一致，排除；

D项：百分数也叫做百分率或百分比，是一种表达比例，比率或分数数值的方法，二者是全同关系，与题干逻辑关系一致，当选。

故正确答案为D。

97、第一步：判断题干词语间逻辑关系。

马蹄莲的形状像马蹄，蟹爪兰的形状像蟹爪，二者是根据外形来命名的两种植物。

第二步：判断选项词语间逻辑关系。

A项：牵牛花因其形似喇叭，所以也叫喇叭花，所以喇叭花是以植物外形来命名的，而牵牛花是他的别称，并不是以植物外形来命名的，美人蕉因其花开的美艳而得名，并不是以植物外形来命名的，与题干逻辑关系不一致，排除；

B项：卷心菜是以植物外形来命名的，但夜来香，因夜晚有特殊的芳香而命名，不是以植物外形来命名的，与题干逻辑关系不一致，排除；

C项：灯笼椒的形状像灯笼，和金针菇的形状像针一样，二者是以植物外形来命名的，与题干逻辑关系一致，当选；

D项：佛手柑是以植物外形来命名的，但含羞草是因为它叶子一经触碰就自动卷起来，像害羞一样，并不是以植物外形来命名的，与题干逻辑关系不一致，排除。

故正确答案为C。

98、第一步：判断题干词语间逻辑关系。

刻舟求剑是指办事刻板，没用发展的眼光看问题，其中刻舟是求剑的方式，求剑是刻舟的目的。

第二步：判断选项词语间逻辑关系。

A项：里应是指里面接应，外合是指外面攻打，里应和外合是并列关系，与题干逻辑关系不一致，排除；

B项：掩耳盗铃是指把耳朵捂住偷铃铛，以为自己听不见别人也会听不见，比喻自欺欺人。其中掩耳是盗铃的方式，盗铃是掩耳的目的，与题干逻辑关系一致，当选；

C项：打草惊蛇是指做事不周密，行动不谨慎，不慎惊动了对方，“打草”的本意不是“惊蛇”，与题干逻辑关系不一致，排除；

D项：指桑骂槐是比喻表面上骂这个人，实际上是骂那个人，指桑不是骂槐的方式，骂槐不是指桑的目的，与题干逻辑关系不一致，排除。

故正确答案为B。

99、第一步：判断题干词语间逻辑关系。

两条直线只要交叉，则一定不平行，前者是后者的充分条件。

注：直线间除了在同一平面内存在交叉和平行关系，还可以在不同平面内存在不交叉、不平行的关系，所以题干二者不是全同关系。

第二步：判断选项词语间逻辑关系。

A项：只要x大于1，则x的平方一定大于1，前者是后者的充分条件，与题干逻辑关系一致，当选；

B项：液体并非只要达到100℃，一定会沸腾，不同液体的沸点并不一定相同，前者不是后者的充分条件，与题干逻辑关系不一致，排除；

C项：臭氧是地球大气中的一种微量气体，含有3个氧原子，O₃是臭氧的化学式表示，二者是全同关系，与题干逻辑关系不一致，排除；

D项：圆面积公式等于半径平方与圆周率的乘积，用字母可以表示为： $S = \pi r^2$ ，前者不是后者的充分条件，与题干逻辑关系不一致，排除。

故正确答案为A。

100、第一步：判断题干词语间逻辑关系。

金库是用来保管现钞的地点，三者为对应关系。

第二步：判断选项词语间逻辑关系。

A项：网球场是用来观看球赛的地点，不是观看球迷的地点，与题干逻辑关系不一致，排除；

B项：缆车是用来观光景区的交通工具，不是地点，与题干逻辑关系不一致，排除；

C项：录音棚是用来录制专辑的地点，不是播放专辑的地点，与题干逻辑关系不一致，排除；

D项：美术馆是用来陈列字画的地点，三者为对应关系，与题干逻辑关系一致，当选。

故正确答案为D。

101、第一步：判断题干词语间逻辑关系。

山洪是灾难事件，村民是山洪的受害者，士兵是村民的救助者，村民和士兵是被救助与救助的关系。

第二步：判断选项词语间逻辑关系。

A项：狂风和雷电是两种不同的天气现象，是并列关系，灯塔是用以指引船只方向的建筑物，与狂风和雷电无必然联系，与题干逻辑关系不一致，排除；

B项：事故是灾难事件，伤员是事故的受害者，医生是伤员的救助者，伤员和医生是被救助与救助的关系，与题干逻辑关系一致，当选；

C项：海啸是灾难事件，船舶是渔民的工具，二者不是被救助与救助的关系，与题干逻辑关系不一致，排除；

D项：婚礼不是灾难事件，新人与主持不是被救助与救助的关系，与题干逻辑关系不一致，排除。

故正确答案为B。

102、第一步：判断题干词语间逻辑关系。

病毒可能会导致传染病，二者为因果的对应关系，且传染病一定具有流行性，二者为必然属性的对应关系。

注：传染病一定是“可以流行”的，只不过“可以流行”并不意味着传染病一定会“流行开来”。因此，传染病一定具备“流行性”的属性，只是不一定会造成“流行开来”这样的结果而已，所以二者是必然属性对应关系。

第二步：判断选项词语间逻辑关系。

A项：毒驾可能会导致车祸，二者为因果的对应关系，且车祸一定具有危害性，二者为必然属性的对应关系，与题干逻辑关系一致，当选；

B项：市场不会导致交易，二者不是因果的对应关系，与题干逻辑关系不一致，排除；

C项：噪声可能会导致听力损伤，二者为因果的对应关系，但普遍性不是听力损伤的必然属性，与题干逻辑关系不一致，排除；

D项：甜食可能会导致肥胖症，二者为因果的对应关系，但突发性不是肥胖症的属性，与题干逻辑关系不一致，排除。

故正确答案为A。

103、第一步：判断题干词语间逻辑关系。

微量元素是指研究体系中含量小于0.1%的元素，稀有金属是指在自然界中含量较少或分布稀散的金属，故二者为交叉关系；铜是微量元素，二者为种属关系，且铜不是稀有金属。

第二步：判断选项词语间逻辑关系。

A项：木本植物和草本植物都是植物的一种，二者为并列关系，与题干逻辑关系不一致，排除；

B项：海洋动物和哺乳动物为交叉关系，但北极熊是哺乳动物，不是海洋动物，与题干逻辑关系不一致，排除；

C项：内陆湖和淡水湖为交叉关系，青海湖是内陆湖，二者为种属关系，且青海湖不属于淡水湖，与题干逻辑关系一致，当选；

D项：节肢动物和两栖动物为并列关系，且鳄鱼不属于节肢动物，与题干逻辑关系不一致，排除。

故正确答案为C。

104、逐一代入选项。

A项：莲蓬与荷叶都是荷花的组成部分，葛藤与葛根都是野葛的组成部分，二者均为并列关系，前后逻辑关系一致，当选；

B项：莲蓬是荷花的组成部分，二者为组成关系；葛根是葛粉的原材料，二者为原材料的对应关系，前后逻辑关系不一致，排除；

C项：喜爱莲蓬，二者为动宾关系；纠缠和葛根不是动宾关系，且前后顺序相反，前后逻辑关系不一致，排除；

D项：荷塘里有莲蓬，山岗里有葛根，二者均为地点的对应关系，但前后顺序相反，前后逻辑关系不一致，排除。

故正确答案为A。

105、逐一代入选项。

A项：先起诉后立案，二者为先后顺序的对应关系，且立案的主体为法院，起诉的主体为原告，二者主体不一致；先判决后服刑，二者为先后顺序的对应关系，且服刑的主体为罪犯，判决的主体为法院，二者主体不一致，前后

逻辑关系一致，当选；

B项：先立案后审理，二者为先后顺序的对应关系，且立案和审理的主体都是法院，主体一致；先质证后判决，二者为先后顺序的对应关系，但质证的主体是当事人、代理人或者第三人，不是法院，而判决的主体是法院，主体不一致，前后逻辑关系不一致，排除；

C项：先犯罪后立案，二者为先后顺序的对应关系；调解和判决没有必然联系，前后逻辑关系不一致，排除；

D项：立案与罚款没有必然联系；先判决后执行，二者为先后顺序的对应关系，前后逻辑关系不一致，排除。

故正确答案为A。

注：此题为争议题，A和B选项均有道理。

对于A选项，“立案”和“起诉”的先后顺序在不同的情况下顺序不同。在刑事诉讼中，可以先“立案”再“起诉”，也可以先“起诉”再“立案”；在民事诉讼中，一般是先“起诉”再“立案”。并且A选项中的“立案”可以是公安机关或检察院立案侦查，也可以是法院立案审理，在此，我们认为这道题中“立案”的主体为法院，因为在这种情况下，法院立案与起诉均为法院处理案件相关的环节，存在顺序上的先后关系，且动作发生者为法庭上的不同主体，即法庭与原告（或检察院作为公诉方），后面两个词“服刑”与“判决”也是法院处理案件相关的环节，存在顺序上的先后关系，且动作发生者为法庭上的不同主体，即被告与法庭，从顺序和主体上都存在对应关系。

相比而言，B选项虽然在先后顺序上前后逻辑关系一致，但前两个词的主体相同，后两个词的主体不同。根据近年各地关于行为先后对应关系的命题，主体与顺序结合来考的题目较多。因此，结合考情，粉笔更倾向于A选项。当然也可能有同学会认为，如果此题中“立案”的主体是公安机关，那么此时选B项的话，前后两组词也存在先后关系，且主体不同，但此时题干中的四个词中，“立案”为公安机关行为，其他三个词均为法院工作相关的行为，且公安机关立案侦查与起诉之间并无必然关系，而质证后，法院是一定会进行判决的，前后逻辑关系就不一致了。

综上所述，粉笔倾向于将“立案”主体理解为法院，结合行为顺序与发出主体，选择A项。

106、第一步：找出题干矛盾。

通过收取费用的方式让家长早接孩子，但是收费后晚接孩子的家长数量不减反增。

第二步：逐一分析选项。

A项：收费低对原本晚接孩子的家长无影响，可以解释为什么人数没有减少，但是无法解释为什么人数增加，不能解释题干矛盾，排除；

B项：该项说的是个别家长抗议收费而晚来接孩子，但是无法解释清楚为什么晚接孩子的家长数增加了，不能解释题干矛盾，排除；

C项：该项解释了家长晚来接孩子的原因，与题干幼儿园收费无关，不能解释题干矛盾，排除；

D项：该项说明幼儿园对晚接孩子进行收费后，将这种行为合理化，更多的家长心安理得的晚来接孩子，可以解释为什么晚接孩子的人不减反增，当选。

故正确答案为D。

107、第一步：找出论点和论据。

论点：秋葵切片泡水喝，有助于降低糖尿病人的血糖。

论据：秋葵的提取物——秋葵素，对于治疗动物糖尿病有一定效果。

第二步：逐一分析选项。

A项：只有使用提取、浓缩后的大剂量秋葵素才能降低糖尿病人的血糖，说明秋葵素能降低血糖得不出秋葵切片泡水喝能降低血糖，拆桥项，能够削弱，当选；

B项：论点说的是秋葵切片泡水喝，有助于降低糖尿病人的血糖，该项说的是接受正规治疗是安全有效的途径，话题不一致，无关项，排除；

C项：论点说的是秋葵切片泡水喝，有助于降低糖尿病人的血糖，该项讨论的是秋葵素如何，但秋葵切片泡水喝是否能降低血糖不清楚，无法削弱，排除；

D项：秋葵中所含有的膳食纤维和多种维生素并不比一般蔬菜高，说的是膳食纤维和维生素，没有提到是否能降低糖尿病人的血糖，无关项，排除。

故正确答案为A。

108、第一步：找出论点和论据。

论点：如果使用生物技术复制蜡虫降解聚乙烯，将能够帮助我们有效清理垃圾填埋场和海洋中累积的塑料垃圾。

论据：近期科学家发现，一种被称为蜡虫的昆虫能够降解聚乙烯，而且速度极快。

第二步：逐一分析选项。

A项：题干说蜡虫能够分解聚乙烯，这样就能解决世界上的塑料垃圾，该项说明世界各地的塑料垃圾的主要成分是聚乙烯，是论点成立的必要条件，可以加强，排除；

B项：该项说明昆虫能够破坏聚乙烯的高分子链，说明昆虫确实能够降解聚乙烯，从而帮助我们清理塑料垃圾，属于补充论据，可以加强，排除；

C项：该项说明聚乙烯被蜡虫分解后的物质对环境的影响尚不明确，即能不能解决塑料垃圾不清楚，属于不明确选项，无法加强，当选；

D项： 现有科技手段能够将蜡虫降解聚乙烯的酶纯化出来，说明我们能够通过生物技术复制蜡虫降解聚乙烯，是论点成立的必要条件，可以加强，排除。

本题为选非题，故正确答案为C。

109、第一步：找出论点和论据。

论点：脱发是由于毛囊受损导致的。

论据：当毛囊受损后，处于“假性死亡”状态，毛囊退化并萎缩，导致毛发停止生长，逐渐枯萎脱落。

第二步：逐一分析选项。

A项：论点说的是脱发的原因是毛囊受损而不是营养不均衡，该项说的是营养不均衡会导致毛囊受损进而导致脱发，因此导致脱发的根本原因还是营养不均衡，直接削弱论点，当选；

B项：该项说的是长期营养不足易导致脱发，题干说的是营养不均衡和毛囊受损跟脱发之间的关系，话题不一致，无法削弱，排除；

C项：论点说的是毛囊受损会导致脱发，该项说的是洗发水会导致毛囊受损，但没有提到毛囊受损是否会造成脱发，无法削弱，排除；

D项：论点说的是毛囊受损导致脱发，该项解释了毛囊受损导致脱发的原因，为加强项，无法削弱，排除。

故正确答案为A。

110、第一步：找出论点和论据。

论点：长期处于巨大压力下的人群，其疼痛症状更易迁延，进而发展为慢性疼痛。

论据：无。

第二步：逐一分析选项。

A项：该项指出，具有焦虑倾向的人，其应激水平高，疼痛慢性化发生率也会高，举例子补充论据，可以加强，保留；

B项：长期应激会影响内分泌系统，进而削弱疼痛抑制系统，所以发展为慢性疼痛，解释原因补充论据，可以加强，保留；

C项：该项说吸烟对疼痛感知的影响和应激相似，不能说明应激与疼痛慢性化的关系，无法加强，排除；

D项：该项指出如果缓解应激后，疼痛慢性化的发生率会下降，举反面例子补充论据，可以加强，保留。

对比A、B、D项，B项解释原因力度大于A、D项的举例子。

故正确答案为B。

111、第一步：找出论点和论据。

论点：只有实行经理任期目标责任制，才能使甲公司经济效益稳步增长。

论据：甲航运公司实行了经理任期目标责任制之后，公司的经济效益也随之逐年上升。

第二步：逐一分析选项。

A项：该项指出可能是因为整个航运行业整体形势好，使得甲公司经济效益增长，是他因削弱，可以削弱，保留；

B项：该项讨论的是“乙航运公司”，与题干讨论的甲航运公司无关，无关选项，无法削弱，排除；

C项：该项指出前年甲公司也实行了职工薪酬管理制度改革，调动了公司员工积极性，可能是因为员工积极性高了，使得甲公司经济效益增长，是他因削弱，可以削弱，保留；

D项：如果甲航运公司没有实行任期目标责任制，近两年的经济效益会增长得更快，说明实行经理任期目标责任制反而限制了甲公司经济效益稳步增长，直接削弱论点，保留。

对比A、C、D项，D项削弱论点力度最强，大于A、C项的他因削弱。

故正确答案为D。

112、第一步：找出论点和论据。

论点：事实上人们并没有多少时间为大地震做好准备。

论据：无

第二步：逐一分析选项。

A项：论点说的是没有时间为大地震做好准备，该项说的是地震发生的次数和人们的感受，话题不一致，无法加强，排除；

B项：根据历年大地震的记载，强地震大多在夜里瞬间发生，无法在短时间内有效防御，这是在列举历年地震的情况，举例加强，但不是论点成立最重要的前提，排除；

C项：地震越大，P波与S波之间的间隔越短，指出留给人们预警的时间就越短，说明人们并没有多少时间为大地震做好准备，是论点成立最重要的前提，当选；

D项：论点说的是没有多少时间为大地震做好准备，该项说的是人们先感到上下颠簸，而后才有很强的水平晃动，是由S波造成的，指出S波对人们造成的影响，未提及是否有时间为大地震做好准备，无关项，无法加强，排除。

故正确答案为C。

113、第一步：分析题干逻辑错误。

幼稚有年纪小天真和缺乏经验不成熟两种不同理解方式，题干的逻辑错误在于，将幼稚的理解方式由缺乏经验不成熟偷换成了年纪小天真，属于偷换概念。

第二步：逐一分析选项。

A项：甲说的内容是优点为从不炫耀，但却将此优点宣扬，逻辑错误在于甲所说的内容和做法不一致，属于自相

矛盾，与题干逻辑错误不一致，排除；

B项：甲认为应该珍惜时间，但却说要尽情挥霍，属于自相矛盾，与题干逻辑错误不一致，排除；

C项：红字有两种理解方式，可以是红色这个颜色，也可以是“红”这个字，甲将前面的红色偷换成“红”字，属于偷换概念，与题干逻辑错误一致，当选；

D项：甲认为驾车经验丰富就不可能违反交通规则，从而不承认肇事责任，不属于偷换概念，与题干逻辑错误不一致，排除。

故正确答案为C。

114、由题干信息可知，要给七部著作排顺序，从确定信息入手，根据提问和条件（3）可知，第一部阅读的是《三国演义》，第三部阅读是《论语》，

1	2	3	4	5	6	7
《三国演义》		《论语》				

又结合条件（2）可知，《西游记》只能在最后一部；

1	2	3	4	5	6	7
《三国演义》		《论语》				《西游记》

再根据条件（1）可知，《道德经》在《三国演义》之后，并且中间还要阅读其他两部著作，所以《道德经》是第四部阅读的；

1	2	3	4	5	6	7
《三国演义》		《论语》	《道德经》			《西游记》

再根据条件（1）和条件（4）综合来看，《诗经》不能在第一位《三国演义》和第四位《道德经》之间，那么《诗经》的位置则在紧邻着《道德经》之后的第五位；

1	2	3	4	5	6	7
《三国演义》		《论语》	《道德经》	《诗经》		《西游记》

综上所述，《三国演义》在第一位；《论语》在第三位；《道德经》在第四位；《诗经》在第五位；《西游记》在第七位；《红楼梦》和《水浒传》在第二位或者第六位，无法确定。

故正确答案为D。

115、根据条件（1），星期四只能复习两门民法，其余每天必须复习两类不同的课程，那么剩余的3门民法应该分别排在剩余六天中的其中三天；

根据条件（3），民法和行政法不能在同一天复习，那么3门行政法也应该在剩余六天中的三天，并且不能与民法在同一天，所以3门行政法和3门民法应该各占了剩余六天的三天，那么民法或行政法一定有一门在星期天；

根据条件（2），国际私法必须在星期天，因此国际私法一定与民法或者行政法的其中一个在同一天，由于国际法只有一次课，那么经济法和商法均不能与国际私法在同一天，A项当选。

故正确答案为A。

116、根据题干“2017年第三季度……平均每吨进口药品单价”，可判定本题为现期平均数问题。第三季度为7—9月。定位图形材料1可得：2017年7—9月进口药品数量分别为1.1万吨、1.2万吨、1.1万吨；定位图形材料2可得：2017年7—9月进口药品金额分别为19.6亿美元、23.8亿美元、21.9亿美元。由

$$\text{平均每吨单价} = \frac{\text{总金额}}{\text{总数量}} = \frac{19.6 + 23.8 + 21.9}{1.1 + 1.2 + 1.1} = \frac{65.3 \text{ 亿美元}}{3.4 \text{ 万吨}} \approx 19.2 \text{ 万美元}$$
，与B项最接近。

故正确答案为B。

117、根据题干“2016年5月……环比增速”，结合材料给出的2017年4、5月的数据，可判定本题为一般增长率问题，其中现期是2016年5月，基期是2016年4月。定位图形材料2可得：2017年5月进口药品金额为27.8亿美元，同比增速为54.5%；2017年4月进口药品金额为18.8亿美元，同比增速为12.2%。由

$$\text{基期量} = \frac{\text{现期量}}{1 + \text{增长率}}$$
，可得：2016年5月进口药品金额 $= \frac{27.8}{1 + 54.5\%} \approx \frac{27.8}{1.55} \approx 18$ 亿美元，2016年4月进口药品金额 $= \frac{18.8}{1 + 12.2\%} \approx \frac{18.8}{1.12} \approx 16.8$ 亿美元；由 $\text{增长率} = \frac{\text{现期量} - \text{基期量}}{\text{基期量}} = \frac{18 - 16.8}{16.8} = \frac{1.2}{16.8} < 10\%$ ，其范围符合C选项。

故正确答案为C。

118、根据题干“2017年下半年……同比增速低于上月水平……”结合材料给出了每个月的增长率，可判定本题为直接找数问题。2017年下半年为7—12月，定位图形材料1可得：2017年6—12月增长率

分别为5.6%、1.0%、13.3%、8.2%、7.0%、21.5%、-3.0%。比较可知：7月、9月、10月、12月增速低于上月水平，即有4个月。

故正确答案为C。

119、根据题干“2017年第四季度各月……环比增长率”，可判定本题为一般增长率问题。定位图形材料2可得：2017年9月-12月全国进口药品金额分别为21.9亿美元、18.4亿美元、24.0亿美元、27.8亿美元。

根据公式：
$$\text{增长率} = \frac{\text{现期} - \text{基期}}{\text{基期}}$$
，2017年第四季度各月的环比增长率分别为：10月： $\frac{18.4 - 21.9}{21.9} < 0$ ；11月： $\frac{24 - 18.4}{18.4} = \frac{5.6}{18.4} \approx 30\%$ ；12月： $\frac{27.8 - 24}{24} = \frac{3.8}{24} \approx 15.8\%$ 。

即10月最小，11月最大。结合图像，D选项符合。

故正确答案为D。

120、A项：定位图形材料1，2017年7-12月全国进口药品数量分别为1.1万吨、1.2万吨、1.1万吨、1.0万吨、1.4万吨、1.3万吨；同比增速分别为1.0%、13.3%、8.2%、7.0%、21.5%、-3.0%。根据公式：
$$\text{基期} = \frac{\text{现期}}{1 + \text{增长率}}$$

2016年下半年全国进口药品数量分别为： $\frac{1.1}{1 + 1\%} > 1$ ， $\frac{1.2}{1 + 13.3\%} > 1$ ， $\frac{1.1}{1 + 8.2\%} > 1$ ， $\frac{1.0}{1 + 7\%} < 1$ ， $\frac{1.4}{1 + 21.5\%} > 1$ ， $\frac{1.3}{1 - 3\%} > 1$ ，只有10月低于1万吨，错误；

B项：定位图形材料1，2017年11月全国进口药品数量同比增速为21.5%；定位图形材料2，2017年11月全国

进口药品金额同比增速为11.9%。由
$$\text{平均每吨药品单价} = \frac{\text{药品金额}}{\text{药品数量}}$$
，药品金额增长率 $a = 11.9\%$ ，药品数量增长率 $b = 21.5\%$ ，则 $a < b$ 。根据两期平均数比较结论： a （分子增长率） $< b$ （分母增长率）时，平均数低于上年。故2017年11月全国平均每吨进口药品单价低于上年同期水平，正确；

C项：定位图形材料2，2017年4-6月全国进口药品金额分别为18.8亿美元、27.8亿美元、26.5亿美元。故2017年第二季度全国进口药品金额 $= 18.8 + 27.8 + 26.5 = 73.1$ 亿美元 < 75 亿美元，错误；

D项：定位图形材料2，2018年1月全国进口药品金额为22.2亿美元，同比增速为16.3%。根据公式：

$$\text{基期} = \frac{\text{现期}}{1 + \text{增长率}}$$
，2017年1月全国进口药品金额 $= \frac{22.2}{1 + 16.3\%} = \frac{22.2}{1.163} < 20$ 亿美元，错误。

故正确答案为B。

121、根据题干“……同比增量低于80万辆的年份有几个”，可判定本题为增长量的计算问题。定位图

1可知2011~2017年每年的二手车交易量，以及2011年增长率为12.4%，根据公式：
$$\text{增长量} = \frac{\text{现期量}}{1 + \text{增长率}} \times \text{增长率}$$
，

可得2011年二手车增长量 $= \frac{682}{1 + 12.4\%} \times 12.4\% \approx \frac{682}{1 + \frac{1}{8}} \times \frac{1}{8} = \frac{682}{9} < 80$ 万辆。根据公式：增长量 = 现期量 - 基期量，可得：

2012年二手车增长量 $= 794 - 682 > 80$ 万辆

2013年二手车增长量 $= 847 - 794 < 80$ 万辆

2014年二手车增长量 $= 920 - 847 < 80$ 万辆

2015年二手车增长量 $= 942 - 920 < 80$ 万辆

2016年二手车增长量 $= 1039 - 942 > 80$ 万辆

2017年二手车增长量 $= 1240 - 1039 > 80$ 万辆

所以，2011~2017年，全国二手车交易量同比增量低于80万辆的年份有2011年、2013年、2014年、2015年这4年。

故正确答案为B。

122、定位图1可知2011~2015年全国二手车每年的交易量，所以“十二五”（2011~2015年）期间，全国二手车总计交易为 $682 + 794 + 847 + 920 + 942 \approx 680 + 790 + 850 + 920 + 940 = 4180$ 万辆 ≈ 0.42 亿辆，与D项最为接近。

故正确答案为D。

123、根据题干“2017年1~10月，平均每月……万辆”，结合材料时间为2017年，可判定本题为现期平均数问题。定位文字材料“2017年全国二手车累计交易量为1240万辆……2017年12月，全国二手车交易量为123万辆，交易量环比上升7.4%”，可得2017年1~10月，平均每月全国二手车交易量约为

$$\frac{\text{全年} - \text{12月} - \text{11月}}{10} = \frac{1240 - 123 - \frac{123}{1 + 7.4\%}}{10} \approx \frac{1117 - 115}{10} = \frac{1002}{10} = 100.2$$
万辆，与A项最为接近。

故正确答案为A。

124、根据选项“增长/减少……”，结合选项带具体单位，可判定本题为增长量计算问题。定位图1和图2，可知2015和2014年二手车交易量和平均交易价格，

2015年二手车交易总金额 = 交易量 × 平均交易价格 = 942万辆 × 5.9万元/辆 ≈ 5558亿元,

2014年总金额 = 920万辆 × 6.1万元/辆 = 5612亿元。由于5558 - 5612 = -54亿元, 故2015年二手车交易总金额比2014年减少了不到100亿元。

故正确答案为A。

125、A项: 定位图1和图2, 可知2016和2017年二手车交易量分别为1039万辆和1240万辆, 平均交易价格分别为5.8万元/辆和6.5万元/辆, 故2016~2017年全国二手车平均交易价格应在5.8~6.5万元/辆之间。由于2016年二手车交易量(1039万辆) < 2017年二手车交易量(1240万辆), 故2016~2017年, 全国二手车平均交易价

格应更偏向于2017年的平均交易价格, 即应大于 $\frac{5.8+6.5}{2} = \frac{12.3}{2} = 6.15$ 万元/辆, 即在6.15~6.5万元/辆之间, 不在6.1~6.15万元之间, 错误;

B项: 定位图1, 可知全国二手车交易量同比增速第4高的是2016年, 对应图2平均交易价格为5.8万元, 低于6万元, 错误;

C项: 定位图1, 全国二手车交易量同比增长量最高的年份为2017年, 其增长量为 $1240 - 1039 = 201$ 万辆, 同比增长量最低的年份为2015年, 其增长量为 $942 - 920 = 22$ 万辆, 则 $\frac{2017\text{年增长量}}{2015\text{年增长量}} = \frac{201}{22} > 9$ 倍, 正确;

D项: 定位图1, 全国二手车交易量同比增速低于10%的年份有2013年(6.7%)、2014年(8.6%)、2015年(2.4%), 共3个年份符合, 错误。

故正确答案为C。

126、题干求2018年一季度全国处理钓鱼网站总数, 根据表格可知2018年1月-2018年3月每月处理钓鱼网站的数量, 可判定此题为简单加减计算问题。2018年第一季度(1-3月)全国处理钓鱼网站总数 = $204 + 58 + 254 + 2598 + 641 + 3230 = 6985$, 在C项范围内。

故正确答案为C。

127、题干求金融证券类和支付交易类钓鱼网站占当月处理钓鱼网站总数比重最低的月份, 根据表格可知2017年1月-2018年4月每月金融证券类和支付交易类钓鱼网站占当月处理钓鱼网站总数比重, 可判定此题为简单加减计算问题。根据选项及表格可得, 8月: $87.3\% + 12.4\% = 99.7\%$, 9月: $83.2\% + 15.9\% = 99.1\%$, 10月: $78.2\% + 21.2\% = 99.4\%$, 11月: $83.6\% + 13.5\% = 97.1\%$ 。11月最低。

故正确答案为D。

128、根据题干“2017年...超过...2倍...”, 可判定本题为现期倍数问题。定位表格最后两列, 给出的数据为每个月支付交易类钓鱼网站和金融证券类钓鱼网站的处理数量占当月总数的比重, 每个月总数一定, 故只需比较比重即可。则支付交易类钓鱼网站数量超过金融证券类钓鱼网站2倍的月份有:

2017年3月份 $80.5\% > 18.9\% \times 2 = 37.8\%$,

2017年8月份 $87.3\% > 12.4\% \times 2 = 24.8\%$,

2017年9月份 $83.2\% > 15.9\% \times 2 = 31.8\%$,

2017年10月份 $78.2\% > 21.2\% \times 2 = 42.4\%$,

2017年11月份 $83.6\% > 13.5\% \times 2 = 27\%$,

2017年12月份 $79.8\% > 19.1\% \times 2 = 38.2\%$, 共有6个月份。

故正确答案为B。

129、根据题干“2018年第一季度...同比增速变化趋势”, 可判定本题为一般增长率比较问题。定位表格材料可得: 2017年1月、2月、3月CN域名钓鱼网站处理数量分别为42个、91个、76个, 2018年1月、2月、3月

月CN域名钓鱼网站处理数量分别为204个、58个、254个。根据 $\text{增长率} = \frac{\text{现期} - \text{基期}}{\text{基期}}$, 可得2018年第一季度即1月、2月、3月的同比增速分别为 $\frac{204-42}{42} = \frac{162}{42} \approx 4$ 、 $\frac{58-91}{91} = \frac{-33}{91} \approx -\frac{1}{3}$ 、 $\frac{254-76}{76} = \frac{178}{76} \approx 2^+$ 。1月同比增长率最大, 结合选项, 排除A、C、D。

故正确答案为B。

130、A项: 定位表格, 2018年3月全国共处理钓鱼网站数量为 $254 + 3230 = 3484$ 个, 支付交易类占比为 77.4% , 则2018年3月全国支付交易类钓鱼网站处理数量为 $3484 \times 77.4\% > 3400 \times \frac{3}{4} = 2550 > 2500$, 正确;

B项: 定位表格, 2017年第一季度CN域名处理数量为 $42 + 91 + 76 = 209$ 个, 全国钓鱼网站处理总数为 $42 + 91 + 76 + 1870 + 860 + 2019 = 4958$ 个, 则2017年第一季度CN域名处理数量占总数的比重为 $\frac{209}{4958} < \frac{495.8}{4958} = \frac{1}{10}$, 不到一成, 错误;

C项: 定位表格, 2018年2月全国处理钓鱼网站数量为 $58 + 641 = 699$ 个, 支付交易类占比为 46.6% , 则2018年

2月支付交易类处理数量为 $699 \times 46.6\% \approx 700 \times 45\% = 315$ 个；2018年1月全国处理钓鱼网站数量为 $204 + 2598 = 2802$ 个，支付交易类占比为 79.3% ，则2018年1月支付交易类处理数量为 $2802 \times 79.3\% \approx 2800 \times 80\% = 2240$ 个。那么2018年2月支付交易类钓鱼网站处理数量

环比增长率 = $\frac{315 - 2240}{2240} = \frac{-1925}{2240} \approx -86\%$ ，环比下降 $>50\%$ ，错误；

D项：定位表格，2017年全国共处理CN域名钓鱼网站总数为

$42 + 91 + 76 + 32 + 43 + 19 + 33 + 58 + 52 + 87 + 40 + 302 = 875$ 个，其中12月份处理数量为302个，则12月份占全年的比重为 $\frac{302}{875} < \frac{1}{2}$ ，不到一半，错误。

故正确答案为A。

131、根据“2017年A省邮电业务总量同比增速在以下哪个范围”，且材料已知电信业务和邮政业务的增长率，可判断此题为混合增长率问题。定位文字材料第一段，“2017年，A省完成邮电业务总量6065.71亿元。其中，电信业务总量3575.86亿元，同比增长 75.8% ；邮政业务总量2489.85亿元，增长 32.0% ”，根据混合增长率的口诀：混合居中但不中，偏向基期大的部分。由此可得A省邮电业务总量的增长率应介于 32.0% 和 75.8% 之间，结合

选项可排除A。 32.0% 和 75.8% 的中间值为 $\frac{32\% + 75.8\%}{2} = 53.9\%$ ，又电信业务总量基期为 $\frac{3575.86}{1 + 75.8\%} \approx \frac{3600}{1.8} = 2000$ 亿元，邮政业务总量基期为 $\frac{2489.85}{1 + 32\%} \approx \frac{2500}{1.3} \approx 1900$ 亿元，电信业务总量略大于邮政业务总量，所以混合增长率略大于中间值 53.9% ，对应C项。

故正确答案为C。

132、根据“2017年A省快递业务中，……占……比重高于上年水平的分类是……”，可判断此题为两期比重问题。定位文字材料第三段，“2017年，全省全年完成快递业务量100.51亿件，同比增长 31.0% 。其中，同城快递业务量增长 29.3% ，异地快递业务量增长 33.0% ，国际和港澳台地区快递业务量增长 33.1% ”，可知总业务量增长率（b）为 31.0% 。若业务量占总业务量比重高于上年水平，需满足

具体类别业务量的增长率（a） $>$ 总业务量的增长率（b），即大于 31.0% 。所以满足题意的有异地快递业务量，国际和港澳台地区快递业务量，对应选项B。

故正确答案为B。

133、根据“2017年前三季度，A省平均每人次客运旅客运输距离（旅客周转量÷客运总量）同比……”，结合选项上升/下降 $\pm\%$ ，可判断此题为平均数的增长率问题。定位文字材料第四段，“2017年，A省完成客运总量……，同比增长 5.4% ，增幅比前三季度提高0.2个百分点……；完成旅客周转总量……，增长 7.7% ，增幅比前三季度提高0.7个百分点……”，可知2017年前三季度，客运总量增长率（b）为 $5.4\% - 0.2\% = 5.2\%$ ，旅客周

转量增长率（a）为 $7.7\% - 0.7\% = 7\%$ 。代入平均数的增长率公式： $\frac{a-b}{1+b} = \frac{7\% - 5.2\%}{1 + 5.2\%} = \frac{1.8\%}{1.052} < 1.8\%$ ，且大于0，结合选项，C满足题意。

故正确答案为C。

134、根据题干“2016年……约是……的多少倍”，结合材料时间为2017年，可判定本题为基期倍数问题。定位材料文字第五段可得：2017年A省高铁客运量占铁路旅客运输总量的 62.7% ，比重比上年提高4.3个百分点。

可知2016年A省高铁客运量占整体比重为 $62.7\% - 4.3\% = 58.4\%$ ，则2016年A省普铁（除高铁外的铁路）占整体比重为 $1 - 58.4\% = 41.6\%$ 。故所求倍数 = $\frac{58.4\%}{41.6\%} \approx \frac{58.4\%}{42\%} \approx 1.4$ 倍

故正确答案为A。

135、①定位文字材料第二段可得：“2017年，A省移动电话期末用户1.48亿户，比上年末增长 3.1% 。其中，4G期末用户达1.18亿户，比上年末增长 29.3% ”，可推知2017年A省移动电话用户全年增长量 = $\frac{1.48}{1 + 3.1\%} \times 3.1\%$ 亿户，4G用户全年增长量 = $\frac{1.18}{1 + 29.3\%} \times 29.3\%$ 亿户，故

非4G移动电话用户全年增量 = 移动用户全年增长量 - 4G期末用户全年增长量，可求；

②定位文字材料第二段可得：“2017年，移动互联网期末用户1.31亿户，比上年末增长 13.9% ”，可推知2017年移动互联网用户全年增长量 = $\frac{1.31}{1 + 13.9\%} \times 13.9\%$ 亿户，2017年共365天，故2017年移动互联网用户日均增量 = 全年增长量 ÷ 365天，可求；

③定位文字材料第四段可得：“2017年，A省完成客运总量148339万人次，同比增长 5.4% ……，比上年提高0.5个百分点”，可推知2016年增长率 = $5.4\% - 0.5\% = 4.9\%$ ，根据间隔增长率公式 $r = r_1 + r_2 + r_1 \times r_2$ ，可得

2017 年相对于 2015 年客运总量的间隔 $r = 5.4\% + 4.9\% + 5.4\% \times 4.9\%$ ，故 2015 年客运总量 $= \frac{\text{现期}}{1 + \text{间隔}r}$ ，可求；
 ④定位文字材料第四段可得：“2017 年，A 省完成客运总量 148339 万人次”，定位文字材料第五段可得：“2017 年 A 省完成高铁客运量 17872 万人次，……占铁路旅客运输总量的 62.7%”，可推知 2017 年 A 省铁路旅客运输总量 $= \frac{17872}{62.7\%}$ 万人次，故 2017 年铁路旅客运输总量占客运总量比重为 $\frac{17872}{62.7\%} \div 148339$ ，可求。
 能够直接从资料中推出的有 4 条。
 故正确答案为 D。