

2010年425公务员联考《行测》卷

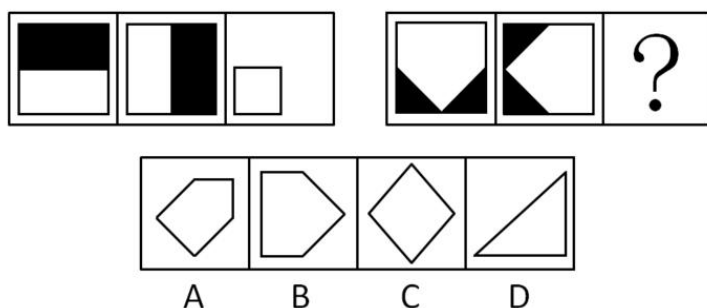
来源: F 整理: 杨柳 (微信: gwy288)

一、数量关系, 共15题, 参考时限20分钟, 本部分包括数字推理、数理计算。

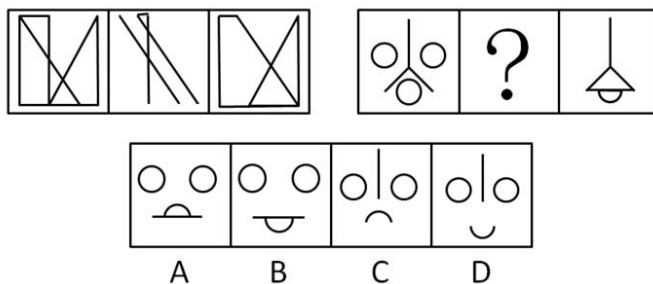
- 1、0, 0, 6, 24, 60, 120, ()。
A、180 B、196 C、210 D、216
- 2、2, 3, 7, 45, 2017, ()。
A、4068271 B、4068273 C、4068275 D、4068277
- 3、2, 2, 3, 4, 9, 32, ()。
A、129 B、215 C、257 D、283
- 4、0, 4, 16, 48, 128, ()。
A、280 B、320 C、350 D、420
- 5、0.5, 1, 2, 5, 17, 107, ()。
A、1947 B、1945 C、1943 D、1941
- 6、一个正三角形和一个正六边形周长相等, 则正六边形面积为正三角形的:
A、 $\sqrt{2}$ 倍 B、1.5倍 C、 $\sqrt{3}$ 倍 D、2倍
- 7、 n 为100以内的自然数, 那么能令 $2^n - 1$ 被7整除的 n 有多少个:
A、32 B、33 C、34 D、35
- 8、甲乙两个乡村阅览室, 甲阅览室科技类书籍数量的 $\frac{1}{5}$ 相当于乙阅览室该类书籍的 $\frac{1}{4}$, 甲阅览室文化类书籍数量的 $\frac{2}{3}$ 相当于乙阅览室该类书籍的 $\frac{1}{6}$, 甲阅览室科技类和文化类书籍的总量比乙阅览室两类书籍的总量多1000本, 甲阅览室科技类书籍和文化类书籍的比例为20:1, 问甲阅览室有多少本科技类书籍:
A、15000 B、16000 C、18000 D、20000
- 9、单独完成某项工作, 甲需要16小时, 乙需要12小时, 如果按照甲、乙、甲、乙...的顺序轮流工作, 每次1小时, 那么完成这项工作需要多长时间:
A、13小时40分钟 B、13小时45分钟 C、13小时50分钟 D、14小时
- 10、甲乙两人相约见面, 并约定第一人到达后, 等15分钟不见第二人来就可以离去。假设他们都在10点至10点半的任一时间来到见面地点, 则两人能见面的概率有多大:
A、37.5% B、50% C、62.5% D、75%
- 11、有一排长椅总共有65个座位, 其中已经有些座位上有人就坐。现在又有一人准备找一个位置就坐, 但是此人发现, 无论怎么选择座位, 都会与已经就坐的人相邻。
问原来至少已经有多少人就坐:
A、13 B、17 C、22 D、33
- 12、将边长为1的正方体一刀切割为2个多面体, 其表面积之和最大为:
A、 $6+2\sqrt{2}$ B、 $6+2\sqrt{3}$ C、 $6+\sqrt{2}$ D、 $6+\sqrt{3}$
- 13、254个志愿者来自不同的单位, 任意两个单位的志愿者人数之和不少于20人, 且任意两个单位志愿者的人数不同, 问这些志愿者所属的单位数最多有几个:
A、17 B、15 C、14 D、12
- 14、A B C D、E是5个不同的整数, 两两相加的和共有8个不同的数值, 分别是17、25、28、31、34、39、42、45, 则这5个数中能被6整除的有几个:
A、0 B、1 C、2 D、3
- 15、一列队伍沿直线匀速前进, 某时刻一传令兵从队尾出发, 匀速向对首前进送命令, 他到达队首后马上原速返回, 当他返回队尾时, 队伍行进的距离正好与整列队伍的长度相等。
问传令兵从出发到最后到达行走的整个路程是队伍长度的多少倍:
A、1.5 B、2 C、 $1+\sqrt{2}$ D、 $1+\sqrt{3}$

二、判断推理, 共35题, 参考时限35分钟, 本部分包括图形推理、定义判断、类比推理、逻辑判断。

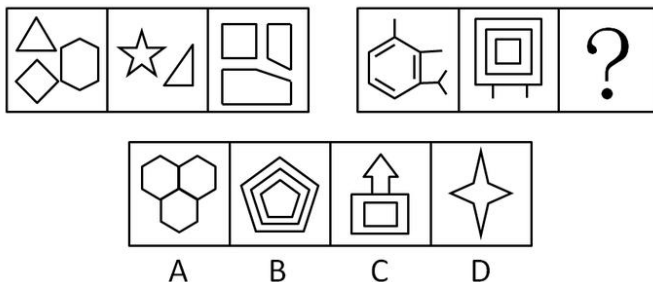
16、请从所给的四个选项中, 选择最适合的一项填在问号处, 使之呈现一定的规律性。



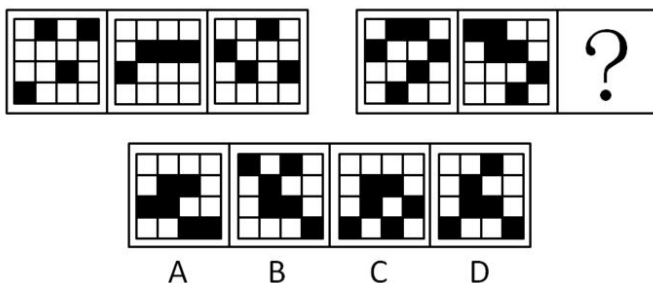
17、请从所给的四个选项中，选择最适合的一项填在问号处，使之呈现一定的规律性。



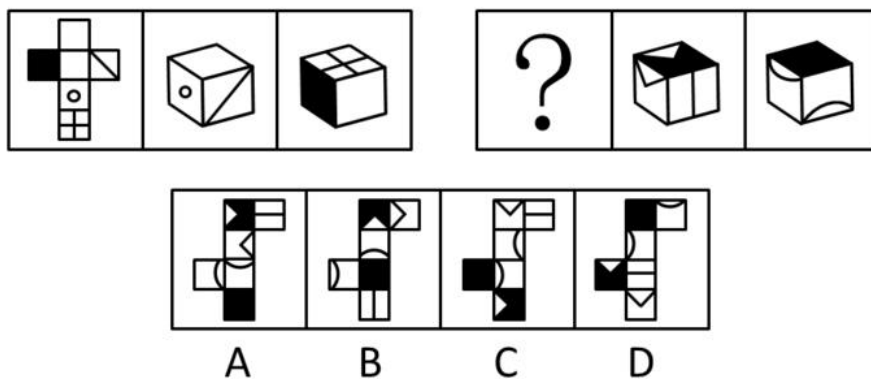
18、请从所给的四个选项中，选择最适合的一项填在问号处，使之呈现一定的规律性。



19、请从所给的四个选项中，选择最适合的一项填在问号处，使之呈现一定的规律性。



19、请从所给的四个选项中，选择最适合的一项填在问号处，使之呈现一定的规律性。



21、第一次刺激能缓解第二次的小刺激，这种规律称为“贝勃规律”。它表明当人经历强刺激后，之后施与的刺激对他来说会变得微不足道。

根据上述定义，下列能用贝勃规律进行解释的是：

- A、当人们从一个明亮的地方进入一个光线很差的地方时，一开始会看不清任何物体，但过了一会后能很快适应黑暗
- B、得知公司将进行第三次裁员时，小王没有前两次时那么担心，能够比较平静地对待了
- C、甲公司向乙公司出售整套设备，开始时报价很优惠，谈判即将结束时，却提出加收安装服务费，乙公司认为不可以接受
- D、小李刚开始工作时兢兢业业，熟悉环境后慢慢松懈下来，但周围人仍觉得他很敬业

22、外包是一种战略管理模式，是指企业为维持核心竞争能力，将非核心业务委托给外部的专业公司，以降低营运成本、提高顾客满意度。离岸外包是外包的一种形式，是指企业将某项业务委托给海外的某个服务提供商或者公司在海外的子公司。

根据上述定义，下列不属于外包的是：

- A、某家企业的一个项目需要 5 名高级电子工程师，它请国内一家人力资源公司帮助招聘
- B、美国某家公司的一个项目有大量文字资料需要转为电子文本，它请一家中国的公司来完成
- C、某公司承建中东某个国家的钢厂，工程的运输部分由这个公司的海外子公司—海运公司承担
- D、某家建筑工程公司承建某学校的一座教学楼，该校委托另外一家公司进行教学楼的室内装修工作

23、前苏联研制的米格—25 喷气式战斗机的许多零部件与同时期美国的战机相比都要落后得多，但因设计者考虑了整体性能，对各零部件进行了更为协调的设计，使该机在升降、速度、应急反应等方面达到当时世界一流水平。这一因组合协调而产生的令人意想不到的结果，被后人称为“米格—25 效应”。

根据上述定义，下列属于米格—25 效应的是：

- A、一家礼品店礼品样式齐全、定价也不高，因此生意非常不错
- B、小方学习服装设计后，着装时从丝巾到鞋都搭配得当，给人以美感
- C、机关举行乒乓球混双比赛，某处的两人配合默契，以绝对优势战胜了男女单打冠军的组合
- D、某电脑公司开发了一款笔记本电脑，虽然内部配置不高但外观小巧精美，上市后销售情况很好

24、自我防御性归因是指通过强调自己对积极的、合乎期望的好结果的作用，缩小对消极的、不合乎期望的坏结果的责任来保护自尊。

根据上述定义，下列属于自我防御性归因的是：

- A、很多家长认为，孩子能否具有创造力关键在于学校的教育理念是否先进
- B、某公司管理者在总结企业成功经验时说，一个成功的企业离不开优秀的员工和先进的管理方法
- C、某国 GDP 水平屡创新低，该国领导人表示，这是受到世界经济持续低迷的影响
- D、某企业因经营不善而面临破产，该企业领导承认企业领导班子在经营决策上存在失误

25、价格歧视实质上是一种价格差异，通常指商品或服务的提供者在同一时间向不同的接受者提供相同等级、相同质量的商品或服务时，在接受者之间实行不同的销售价格或收费标准。

根据上述定义，下列属于价格歧视的是：

- A、经销商将过季商品打五折出售
- B、电信运营商对网内和网外通话实行区别定价
- C、北京某电影院对其会员实行票价八折的优惠
- D、香港四星级酒店的价格高于内地很多四星级酒店

26、企业战略联盟是两个或两个以上的经济实体（一般指企业，如果企业间的某些部门达成联盟关系，也适用此定义）为了实现特定的战略目标而采取的共担风险、共享利益的长期联合与合作协议。

根据上述定义，下列属于企业战略联盟的是：

- A、某人将自己的专利授权某工厂长期使用，所得利润按协议分配
- B、某汽车配件公司和某汽车制造厂签订合同，长期以优惠价格向该厂提供优质配件
- C、为储备人才，某公司与某名牌大学计算机系达成协议，该系每年的毕业生可参加该公司的招聘面试
- D、为应对国外手机生产商的挑战，国内 3 家手机生产商达成 10 年合作协议，共同研发高端手机

27、环境承载力是生态系统在维持生命机体的再生能力、适应能力和更新能力的前提下，承受有机体数量的限度。

根据上述定义，下列不属于保护环境承载力措施的是：

- A、政府规定每平方公里草场放牧的牲畜数量
- B、某地政府出资修缮年久失修的道路，并规定载重超过 20 吨的车辆禁止通行
- C、为防止外人随意游牧，政府将草场划分给牧民个人并在边界安装围栏
- D、某风景区旅游区规定，每天进入景区的旅游人数不得超过 1000 人

28、角色过载冲突是指一个人的角色要求太多，工作量太大，不可能完成所有角色所要求的工作时所面临的冲突。

根据上述定义，下列属于角色过载冲突的是：

- A、节目主持人黄女士在主持节目的同时还接拍电影、撰写剧本、参加社会公益活动，她觉得力不从心
- B、保险业务员张先生为人热情，经常帮助客户解决生活上的困难，很多人都找他办理保险业务，因而张先生每个月都能超额完成任务
- C、李女士是单位的业务骨干，又是一位孩子的母亲，同时还要照顾老人，但乐观的性格和充沛的精力使她在工作 and 家庭之间游刃有余
- D、小刘是一名实验员，每天都要高度集中注意力，与各种危险的化学品打交道，还要防止化学品外泄，这让他感到身心疲惫

29、诉前证据保全，是指依诉讼参加人的申请，人民法院对有可能灭失或者以后难以取得对案件有证明意义的证据，在诉讼前对证据加以固定和保护的制度。

根据上述定义，下列对诉前证据保全的申请可能获得人民法院批准的是：

- A、债务人未能按期偿还债务，债权人申请对作为抵押品的厂房申请诉前证据保全
- B、水果商贩李某与供货商王某发生合同纠纷，胜诉后王某仍拒不交付货物，李某申请对该批水果进行诉前证据保全
- C、货主因怀疑运输公司在运输途中出卖其货物，诉前申请对运输车辆予以证据保全
- D、某公司在市场上发现有商店出卖假冒其品牌的商品，申请对这些商品诉前证据保全

30、滥用市场支配地位，是指在相关市场内具有能够控制商品价格、数量或者其他交易条件，或者能够阻碍、影响其他经营者进入相关市场的经营者，利用其市场支配地位危害竞争，损害竞争对手和社会公共利益及其他私人利益的行为。

根据上述定义，下列行为构成滥用市场支配地位行为的是：

- A、甲公司通过取得股权或者资产方式取得对其他很多经营者的控制权，使自己该地的市场占有率达 50%以上

- B、在某地食用油市场占有率达 55% 的甲公司, 要求当地某超市在购物车上为其免费做广告, 遭到超市拒绝, 甲公司停止向该超市供货
- C、某市电力公司称很多用户的电表不准, 要求用户必须购买该公司指定的几种品牌的电表, 经查, 电力公司与指定品牌的生产厂家并无利益关系
- D、在某市打火机市场占有率达 70% 的甲乙二厂, 为缓解由于经济不景气而导致的销售量严重下降, 就限定生产数量和销售价格达成协议, 造成很多小厂家破产

31、手术刀: 外科医生

- A、渔网: 渔民 B、讲台: 教师 C、打火机: 抽烟者 D、望远镜: 科学家

32、树木: 砍伐

- A、汽车: 驾驶 B、山泉: 流淌 C、酵母: 分解 D、石油: 开采

33、世界地图: 地球仪

- A、一元纸币: 一元硬币 B、纸飞机: 飞机模型 C、肖邦画像: 肖邦雕塑 D、楼房平面图: 楼房三维图

34、水: 农业

- A、消费: 经济 B、婚姻: 人生 C、文字: 文化 D、娱乐: 生活

35、考古: 文物: 博物馆

- A、教育: 人才: 企业 B、贸易: 商品: 工厂 C、耕种: 庄稼: 土地 D、培训: 员工: 社会

36、田野: 小麦: 麦粒

- A、水塘: 鲤鱼: 鱼籽 B、林场: 树木: 枯枝 C、牧场: 牛群: 牛尾 D、海洋: 鱼鳍: 鲨鱼

37、妻子: 母亲: 社会角色

- A、水: 冰: 液体 B、父亲: 儿子: 家庭 C、冰糖: 砂糖: 糖精 D、石墨: 金刚石: 化学物质

38、() 对于 效益 相当于 经营 对于 ()

- A、投入 利润 B、成本 税收 C、生产 规划 D、资本 管理

39、乐手 对于 () 相当于 车厢 对于 ()

- A、钢琴 铁轨 B、乐队 火车 C、舞台 站台 D、乐谱 乘客

40、血管 对于 () 相当于 () 对于 城市

- A、血液 国家 B、健康 居民 C、循环 运输 D、身体 道路

41、相关研究发现, 每天睡眠不足 7 小时的人普遍比睡眠时间更长的人胖。这是因为睡眠不足影响了新陈代谢功能, 使刺激食欲的荷尔蒙增加, 同时产生饱胀感的荷尔蒙水平降低。

由此不能推出:

- A、胖人的食欲比体重正常的人好 B、睡眠状况影响新陈代谢
C、荷尔蒙水平影响食欲 D、胖人的荷尔蒙水平可能异于常人

42、一个外地品牌为进入本地市场进行广告宣传效果的调查。结果显示, 在用电视广告宣传时, 当地每百人有 15 人知晓该品牌, 而后选用报纸广告, 每百人有 26 人表示对其有印象。据此, 为提高该品牌的知晓率, 该公司决定将全部广告资金投入报纸广告。

以下如果为真, 最能削弱该公司决定的是:

- A、电视是当地人获取信息的最主要途径
B、报纸广告容易给观众留下“产品过于廉价”的负面印象
C、若不采用报纸广告而继续采用电视广告宣传, 相同时间后, 每百人有 45 人知晓该品牌
D、通过电视知晓该品牌的人中, 八成有购买意愿, 而通过报纸广告知晓者, 仅两成由此意愿

43、某公司所有的销售人员都是男性, 所有的文秘都是女性, 所有的已婚者都是文秘, 公司的总经理尚未结婚。据此, 我们可以知道:

- A、总经理是男性 B、已婚者中有男性
C、女员工中可能有未婚者 D、销售人员中有的已经结婚

44、研究证明, 吸烟所产生烟雾中的主要成分丙烯醛, 是眼睛健康的“慢性杀手”, 而橄榄油提取物羟基酪醇, 能有效减缓这个“慢性杀手”给眼睛带来的伤害。由此得出结论, 常吃橄榄油能够让吸烟者眼睛远离伤害。

以下如果为真, 最能支持上述论证的是:

- A、羟基酪醇易于被人体吸收 B、橄榄油含有其他有益于人体的物质
C、常吃橄榄油的人视力优于不经常吃的人 D、烟雾中还含有其他对视力有伤害的物质

45、春节期间, 贩卖伪造火车票已经成为社会的一大公害。公安部门对此进行了多次突击整治, 捣毁了一批制造和贩卖伪造火车票的窝点, 抓捕和惩治了一批以此牟取暴利的不法分子。但是, 社会上贩卖伪造火车票的现象依然存在。

如果上述断定为真, 以下哪项不可能是贩卖伪造火车票现象依然存在的原因:

- A、假火车票的买方市场依然存在 B、所破获的制假窝点只占其很小的比例
C、火车票缺乏有效的防伪标识 D、铁路运输部门仍在出售站票

46、大量研究表明, 几乎所有的合成色素都不能向人体提供营养物质, 某些合成色素甚至会危害人体健康, 导致生育力下降、畸胎等, 有些甚至在人体内可能转换成致癌物质。因此, 应该使用天然色素代替合成色素。

以下如果为真, 最能削弱上述结论的是:

- A、人体的解毒功能和排泄功能可消解合成色素中的一些毒素
B、天然色素成分复杂，加工过程中可能因结构改变而生成有害物质
C、天然色素的着色力一般不如合成色素强，比较容易褪色或变色
D、天然色素的提取并不容易，成本消耗大，技术上也不好操作
- 47、快递公司服务范围即服务网络所能覆盖或到达的范围，是衡量快递公司竞争能力的最重要因素，也是快递企业提供快递服务的物质基础。服务范围决定了快递公司快件所能到达的服务区域。对于客户来说，快递公司能提供的服务范围当然是越大越好。

以下哪项如果为真，不能支持上述判断：

- A、许多服务范围小的快递公司在激烈的市场竞争下举步维艰
B、大中型客户的业务范围往往非常广泛，覆盖全国各地
C、服务网络覆盖面广的快递公司，如 EMS、中铁快运等四家的营业总额超过国内市场总额的 50%
D、划分为省内和省外快件后，快递公司主要以重量计费，并不以距离计费

48、几位同学对物理竞赛的名次进行猜测。小钟说：“小华第三，小任第五。”小华说：“小闽第五，小宫第四。”小任说：“小钟第一，小闽第四。”小闽说：“小任第一，小华第二。”小宫说：“小钟第三，小闽第四。”已知本次竞赛没有并列名次，并且每个名次都有人猜对。

那么，具体名次应该是：

- A、小华第一、小钟第二、小任第三、小闽第四、小宫第五
B、小闽第一、小任第二、小华第三、小宫第四、小钟第五
C、小任第一、小华第二、小钟第三、小宫第四、小闽第五
D、小任第一、小闽第二、小钟第三、小宫第四、小华第五

49、关于基本粒子目前最被认可的理论是“标准理论”。它约在 30 年前确立，已发现的基本粒子都可以根据这一理论进行解释。100 多年来，质子、中子、电子等基本粒子陆续被发现。面对这些成绩，有人认为，宇宙间的基本粒子被发现得差不多了，即使有，也可以用现有的理论解释，因而不会给人们带来太大的惊奇。

以下哪项如果为真，最能反驳以上观点：

- A、基于“标准理论”而被发现的基本粒子很少
B、基于“标准理论”做出的某些预测未在实验中得到证实
C、新发现的基本粒子与“标准理论”做出的预测不相符
D、有科学家提出了颠覆人们以往对基本粒子认识的新理论

50、据史料记载，唐贞观十九年，玄奘从印度取经归来后，亲自设计建造了大雁塔，用以供奉带回的佛经、金银佛像、舍利等宝物。但直到现在，玄奘所带回的珍宝到底藏在哪里，却无人知晓。考古专家认为，就像法门寺古塔下面存在千年地宫一样，大雁塔地下肯定也藏有地宫，只是尚未发掘而已，并由此推测，大雁塔下的地宫里极有可能藏有玄奘当初带回的珍宝。

以下哪项如果为真，最不能质疑上述推测？

- A、玄奘所画的大雁塔图纸上没有地宫
B、已发掘的其他几座古塔下的地宫里并没有发现宝物
C、考古学家已经在其他地点发现了玄奘带回的佛经
D、根据史籍记载，玄奘带回的宝物已全部进献到皇宫

三、言语理解，共 30 题，参考时限 30 分钟，本部分包括表达与理解两方面的内容，请根据题目要求，在四个选项中选出一个最恰当的答案。

51、有研究表明，生物的灭绝在历史上发生过二十几次，大约每 2600 万年发生一次，似乎具有_____。对于物种大灭绝的发生是否真的如此频繁和有规律，还有争议。但即便是最_____的估计，也认为至少有 5 次物种大灭绝是非常明显的。

从下列选项中选择最恰当的一组填入横线中：

- A、必然性 乐观 B、规律性 简单 C、突发性 粗略 D、周期性 保守

52、19 世纪的西方建筑师大多满足于把钢铁作为一种_____手段应用于当时流行的古典式或哥特式建筑。很久以后，建筑师才_____了古典和哥特模式，充分发挥了钢铁构架结构的各种潜能。

从下列选项中选择最恰当的一组填入横线中：

- A、次要 放弃 B、补充 摆脱 C、主要 超越 D、典型 淘汰

53、根据历史上的真人真事进行文艺创作时，为了使人物表现的更为_____，可以对人物进行符合本身和时代背景的“适当”创作，但是大的历史事实、人物命运、主要矛盾、重要事件都必须符合历史，不能对历史人物的“人生层面”进行_____和歪曲。

从下列选项中选择最恰当的一组填入横线中：

- A、完整 杜撰 B、真实 虚构 C、形象 改编 D、丰满 臆造

54、坐在餐桌前，举筷享用食物，我们早已司空见惯，却浑然不知盘中美餐在全球范围内_____的利害关系。现代社会高度分工，我们远离春耕秋收，只有食品价格飙升的时候，粮食生产才会引起我们关注。去年，粮价一路攀升，为我们的长期_____敲响了警钟。

从下列选项中选择最恰当的一组填入横线中：

- A、盘根错节 漠然 B、纷繁芜杂 冷淡 C、扑朔迷离 无视 D、眼花缭乱 疏忽

55、无论当下的生活多么衣食无忧，中国人还是爱假想将来可能遇到的_____，即使这些真正发生的机

率接近于零。这只能从中国人_____的传统心理方面进行解释。

从下列选项中选择最恰当的一组填入横线中:

A、灾难 任劳任怨 B、困难 克勤克俭 C、变故 未雨绸缪 D、麻烦 居安思危

56、战争文化研究运用了多种学科、多种理论和多种研究方法来解释战争与社会文化之间的互动关系, 远比运用单一学科解释要_____得多, 可以修正过去一些错误或存在_____的观点, 也可以对历史进行另外一种角度的解释或观察。

从下列选项中选择最恰当的一组填入横线中:

A、合理 偏差 B、科学 误会 C、深刻 误差 D、客观 分歧

57、事后控制不如事中控制, 事中控制不如事前控制, 可惜大多数事业经营者均未能_____到这一点, 等到错误的决策造成了重大的损失才如梦方醒, 结果往往是请来了名气很大的“空降兵”也_____。

从下列选项中选择最恰当的一组填入横线中:

A、意识 于事无补 B、体会 无力回天 C、观察 无济于事 D、认识 一事无成

58、亚洲有中印两个人口大国, 然而人口的庞大却与人才是否_____没有必然关系。人才供应缺口在一些国际化的行业中尤为_____ , 例如金融从业人员、工程研发人员等在全亚洲都供不应求。

从下列选项中选择最恰当的一组填入横线中:

A、饱和 突出 B、充裕 明显 C、过剩 严峻 D、流失 巨大

59、全方位开发风险保障产品, 仅靠保险业自身的_____还不够。因为这类产品往往保险面广、赔付金额多, 巨大的经营风险令保险公司难以承受, 大面积开发和经营这类产品显得_____。

依次填入画横线部分最恰当的一项是:

A、条件 前途未卜 B、努力 力不从心 C、资源 得不偿失 D、积累 捉襟见肘

60、当我们在谈论创意的时候, 大多会认为这没有什么规律可循, 或者说, 创意应该是_____的。我们会说: 如果给创意制定一个框架的话, 可能会束缚创意, 让创意变成_____的工匠活。

从下列选项中选择最恰当的一组填入横线中:

A、天马行空 按部就班 B、稍纵即逝 循规蹈矩 C、自由自在 循序渐进 D、标新立异 熟能生巧

61、古希腊和古代中国相似的经验知识曾产生了相似的理论洞察力, 比如亚里士多德和《墨经》对杠杆原理的认识。但是, 古希腊的初始力学理论很快发展成理论知识的综合体, 而中国墨家的力学传统在战国之后就中断了。不擅长观察、认识物体运动并形成系统的理论, 这是中国古代科学传统中一个明显的“软肋”。相比之下, 中国人在解决实际问题方面的建树更加突出。

这段文字意在说明:

A、中国古代科学发展的特点 B、中国古代科学传统中断的原因
C、古代中国对于力学最初的研究不逊于古希腊 D、力学理论的不完备是中国古代科学研究的弱点

62、人口密度是单位面积土地上居住的人口数, 它是表示世界各地人口的密集程度的指标。但人口密度只反映人口与土地面积的一般数量关系, 不能体现单位面积土地上的人口成分, 也不能体现人口与实际供养他的土地面积的关系。为了弥补这些缺陷, 出现了一些新的补充性密度指标, 如生理密度、农业密度等, 而以面积计算的人口密度称为人口的数学密度。

这段文字意在说明:

A、人口密度含义演变的原因 B、补充性密度指标的产生过程
C、人口密度的具体表现形式 D、土地面积和人口成分的关系

63、当年韩愈被贬到潮州做刺史, 虽然只有8个月的时间, 却不怕费力, 大力兴办州学, 捐出所有的俸银, 用作办学费用, 并积极推广唐朝的普通话, “以正音为潮人诲”。8个月后, 韩愈就调离了潮州, 几乎没有什么“政绩”可言, 然而他给潮州留下了巨大的精神财富。到南宋时, 潮州已是文化名城, 有了“海滨邹鲁”的美誉。

这段文字意在说明:

A、语言规范化是一项长期的工作 B、潮州成为历史文化名城的原因
C、文化建设对城市有深刻的影响 D、评价官员不应只看短期的政绩

64、现代社会中, 人们是在相对统一的时间里交往活动, 这有利于节约社会成本, 提高社会效率, 推动社会发展。但全社会的“步调一致”容易导致交通的堵塞, 由此引发的一系列社会问题不容忽视。从另一方面来看, 人们的需要、社会发展的需求, 又对作息时间提出了不同的要求。但作息时间不统一, 也会给人们的交往、社会的发展带来一定障碍。

这段文字意在说明:

A、作息时间应在统一与差异中寻找平衡 B、小问题可能会引起社会发展中的大矛盾
C、调整作息时间是解决交通堵塞的有效措施 D、作息时间需随着人们生活习惯的改变而调整

65、毫无疑问, 电视节目主持人是当今社会颇具影响力的人群之一。借助大众传媒的影响, 主持人成为公众人物。他们的角色因此不同于普通人, 而是集社会角色、媒介角色及个人角色于一体的特殊角色。选择了这一职业, 不仅仅意味着选择了鲜花和掌声, 财富和荣耀, 更意味着选择了媒体和社会必然赋予他们的责任。

这段文字意在强调:

A、大众传媒的发展使主持人具备特殊的影响力 B、主持人作为公众人物发挥着特殊的社会作用

C、职业的特殊性决定了主持人所应肩负的责任 D、主持人应借助传媒的影响扩大其社会影响力

66、一位著名企业家从百折不挠的拼搏经历中总结出了“冰淇淋哲学”，即卖冰淇淋必须从冬天开始，因为冬天顾客少，会逼迫你降低成本，改善服务。如果能在冬天生存，就再也不会害怕夏天的竞争。

根据本段文字，“冰淇淋哲学”主要强调了：

A、逆境对培养企业的竞争力非常重要 B、选择一个好的时机，企业就成功了一半

C、企业在创业阶段难免会遇到很多困难 D、企业应注重降低成本，提高服务质量

67、对一项科学工作的评价不能简单地归结为一个数字的大小，任何数字都不能取代同行评议及对该工作科学意义的具体分析和历史检验。然而，不好的评价指标有可能误导评审人员，导致错误的结果；而好的评价指标可以提供更准确的信息，使相应的评审更加客观和公正。

这段文字意在强调，对科学工作的评价：

A、应该是主观评价和客观评价的统一 B、关键在于建立科学的评价指标体系

C、不应以数字结论作为主要参考依据 D、需要综合考虑多种因素才能实现公正

68、近年来全球油价持续上涨，随着各国原油生产能力的日益提高，全球原油储备资源日趋紧张。据分析人士预测，这一上涨趋势绝不会在短期内逆转。受此影响，尽管汽车已逐渐成为人们不可缺少的日常交通工具，但越来越多的人决定暂缓买车或者开始暂停用车。照此看来，整个汽车销售市场的经营风险在相当长一段时间里有增无减。

这段文字的主旨是：

A、预测未来石油行业的发展趋势 B、说明汽车销售业的经营风险将会增加

C、探讨能源行业与交通运输行业存在的联系 D、认为能源行业将逐渐影响人们的出行方式

69、色盲也能成为天文学家么？事实上，天文学家日常所分析的照片多数都是黑白的，我们在杂志和其他彩色印刷品上看到的五彩缤纷的天文照片，其实也是通过把多张望远镜拍摄的不同波段的黑白照片加工合成而来的。而且这些波段未必都在人类可见光的范围内，所以即使对于视力正常的人来说，这些图片也并非天体真正的颜色。

下列说法与文意相符的是：

A、天文学家需要辨别可见光的颜色 B、彩色的天文照片科学价值相对较低

C、天文图片是靠不同波段的彩色照片合成而来 D、视力正常的人也不能完全识别天体本来的颜色

70、体育竞技掺入越来越多的经济利益，会驱使一些人走向极端。虽然目前运动员的自然能力仍占主导，但是如果有一天科技手段足以超越自然赋予的力量，运动员在日常不需要严格训练，而是通过仪器、手术来增强体质，这与驾驶着摩托车去参加百米竞赛是否还有本质区别？这不仅是抛给体育界的问题，也将成为科学的两难。

“这不仅是抛给体育界的问题”中的“这”指的是：

A、通过仪器、手术来增强体质 B、科技手段的作用超过运动员的自然能力

C、让运动员的自然能力占据主导地位 D、体育竞技在经济利益驱使下走向极端

71、在与自然灾害的抗争中，人类仍然有很长的路要走。现实固然必须正视，但普通民众是否就无可作为呢？在灾害预测还无法做到完全精确的今天，每一个人该如何保护上天赋予我们的宝贵生命，如何在灾难降临的那一刻做出最及时而智慧的选择，该如何自救、救人，避免或减少悲剧的发生？这些事情，其实都可以通过社会教育和自我教育来完成。

这段文字意在强调：

A、人类与自然灾害的抗争是一个漫长的过程 B、在自然灾难面前人的首要任务是保护生命

C、灾难降临时的及时而智慧的选择非常重要 D、教育可以在自然灾害中保护更多宝贵的生命

72、许多跨国企业在进入中国市场时，都试图推行本土化的传播策略和营销方案，都期望得到中国消费者的关注和认同，在广告中运用“中国元素”就是一种体现。这本是值得肯定的，但这种运用要与人们的文化习惯和感情倾向相一致，如果仅仅在技术上简单地模仿和运用，缺乏文化上真正的尊重和理解，再美的“元素”也只会开出“恶之花”。

这段文字意在说明：

A、不同国家的消费者会有不同的审美取向 B、在广告中使用“中国元素”要适可而止

C、在广告中彰显文化特色是重要的营销策略 D、理解文化内涵是“中国元素”成功运用的前提

73、英国银行协会每年都组织一个培训班，帮助银行职员识别假钞。在培训期间，学员们一张假钞也摸不到，训练时用的都是真钞，上课时讲的都是真钞的特点。专家们解释说，学员们通过反复接触真钞，手指、眼睛都习惯了真钞的感觉，以后在工作中一旦遇到假钞，就会感到特别不习惯。虽然他们对假钞的特征一无所知，但潜意识告诉他们：“这不是真钞！”据统计，接受了这种培训的职员，对假钞的识别能力要强得多。

这段文字意在说明：

A、潜意识是在不断的重复中获得的 B、当信息缺失的时候更需要依赖直觉

C、强化正确的信息有助于提高鉴别力 D、接触过多的错误信息有可能干扰人们的判断

74、长期以来，人们对工业的文化内涵没有认识，文物保护的理念相对落后。事实上，每项工业遗产都在一定程度上代表了当时社会生产力的最高发展水平，推动了社会的发展进步。近代工业遗产更是如同一种超越时代的文化载体和现代设计思想的容器，凝结着社会经济、产业和工程技术等方面的历史信息。有些工业遗产，甚至代表了一个城市最基本的东西，见证着城市发展的历史。

对这段文字概括最为准确的是:

- A、文物保护理念应适应生产力发展 B、文化研究应以工业遗产为突破口
C、工业遗产记录了城市发展的历史 D、工业遗产是具有文化价值的文物

75、影响一个地区长期或某段时期气候变化的原因, 是众多而复杂的, 人们至今还无法确切说明各种因素对气候变化的影响程度。但是可以断言: 即使人类社会发展到今天, 从总体讲, 自然因素仍然是影响气候的主导因素。人类活动至今仍然不足以影响地区性气候的基本属性, 更不足以引起冰期或间冰期等巨大的气候变化。

这段文字意在说明:

- A、一个地区的气候是多种因素共同作用的结果 B、地区性气候的基本属性主要取决于自然因素
C、人类活动不足以对一个地区的气候产生影响 D、人类对气候影响因素的了解与分析还不足够

76、①对发展中国家和新兴市场国家尤其如此

②很大原因是因为中国仍然保持着对资本流动的严格控制

③作为一个发展中国家, 中国之所以在过去这些年屡屡可以躲过金融危机的直接冲击

④资本的自由流动, 从来都是一把双刃剑

⑤一个原因就是这些国家尚不成熟的金融体系碰上了具有高度流动性的国际资本

⑥这个世界上几乎还没有哪个新兴市场国家逃脱过金融危机的魔爪

对上述语句排序正确的一项是:

- A、③②⑥⑤④① B、⑥①⑤④③② C、④①③②⑥⑤ D、③②④①⑥⑤

77、如果发现一个好产品或者一个大市场, 就应该立即跟进; 在跟进中发现现有产品的缺陷, 然后通过创新弥补缺陷, 超越对手, 实现后来者居上。当然, 创新的目标是创造, 而不是简单模仿。因此, 创造性模仿者需要通过对他人的了解, 重新组合、改良而产生具有不同功能与价值的新东西。事实上, 所有的产品, 除了第一代是原创的, 以后的进步都是通过创造性模仿来实现的。

这段文字旨在说明:

- A、创造性模仿是改良产品的主要途径 B、通过不断的改善就能得到新的产品
C、创新来源于对现有产品缺陷的弥补 D、大部分产品都是通过模仿来完成的

78、越来越多的人成了互联网追新潮的盲从者, 他们生怕自己惯用的虚拟身份在某个网络社区被别人抢先占据。这种场面似乎与 1999 年前后免费电子邮箱热潮有些相似, 当时的统计显示, 每个互联网用户平均注册了 8.6 个电子邮箱。可到 2005 年, 这些邮箱只有 18% 还在使用, 每个互联网自然人平均使用的电子邮箱仅为 1.73 个。同样, 只有少数社区注册者将成为存活下来的网络自然人。每个人有限的精力和时间, 决定了未来网络社区的天花板高度。

这段文字意在说明:

- A、同时在多个网络社区注册是没有必要的 B、盲目追逐新潮会耗费大量的精力和时间
C、网络社区应吸取免费电子邮箱热潮的教训 D、对未来网络社区规模的估计不宜盲目乐观

79、城市好比一个巨大的海绵, 劳动力就像城乡之间流动的水, 当经济处于上行期, 经济扩张会吸纳更多的劳动力; 当经济处于下行期, 经济衰退又将这些劳动力挤回了农村。正是中国城乡二元结构所引发的海绵效应, 在此次金融危机中发挥着就业缓冲器的作用。但这种海绵效应是不可持续的, 因为中国的一个基本国情就是农业剩余劳动力要向城市进行转移。

这段文字意在说明:

- A、经济衰退影响了中国的城市化进程 B、城乡二元结构减弱了经济衰退的影响
C、不能过分依赖海绵效应的就业缓冲作用 D、农村劳动力不应成为经济衰退中的牺牲品

80、中国消费者对轿车的了解和要求已经有了很大的变化, 他们的价值观念以及对汽车理解的变化都会左右其购车意向。在对多个购车指标的调查中, 我们发现, 大家不再强调某个单一指标, 但安全性能依然是消费者购买轿车最关心的指标, 关注程度在我们的调查中占 8.6%; 其次关注的是轿车的操控性能; 第三是质量耐久性能; 然后是外观造型、舒适程度、品牌口碑、形象、动力性能以及二手车价值等, 即使是排在后边的关于品牌的指标比重也达到了 8.1%。

下列说法与文意相符的是:

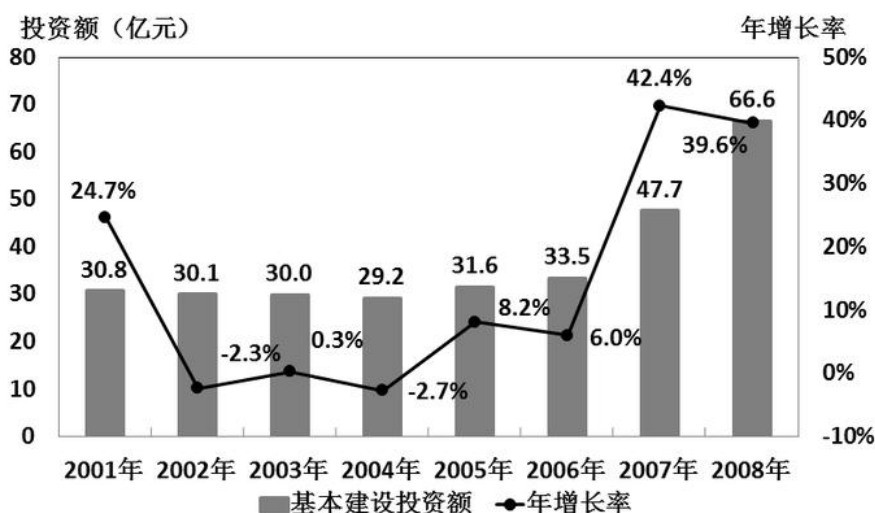
- A、消费者对汽车安全性能的关注度没有变化 B、中国消费者对轿车的价值观念差异并不大
C、轿车主流消费群的构成发生了较大变化 D、消费者对轿车品牌的关注度呈下降趋势

四、资料分析, 共 20 题, 参考时限 15 分钟, 所给出的图、表、文字或综合性资料均有 5 个问题要你回答, 请你根据资料所提供的信息进行分析、比较、计算和判断处理。

(一)

2008 年, 全国民政事业基本建设完成投资总额为 66.6 亿元, 施工项目为 3906 个, 完成投资总额比上年增长 39.6%。其中国家投资 26.6 亿元, 比上年增长 83.4%。在投资总额中, 用于优抚安置事业单位投资为 9.6 亿元, 比上年增长 88.2%; 社区服务单位投资为 5.2 亿元, 比上年增长 52.9%; 收养性单位投资为 30.4 亿元, 比上年增长 33.9%; 殡仪服务单位投资为 11.3 亿元, 比上年增长 21.3%; 救助类单位投资为 2.6 亿元, 比上年增长 100%; 其他事业单位投资为 7.5 亿元, 比上年增长 27.1%。

全国民政事业基本建设完成投资情况



- 81、2008年民政事业基本建设投资总额中, 国家投资所占比重约为:
A、30% B、35% C、40% D、45%
- 82、2003~2006年, 民政事业基本建设投资额增长率最高的是:
A、2003年 B、2004年 C、2005年 D、2006年
- 83、2000~2008年, 全国民政事业基本建设累计完成投资总额为多少亿元:
A、299.5 B、307.1 C、324.2 D、340.4
- 84、根据2007年民政事业基本建设投资金额从高到低排序, 以下正确的是:
A、优抚安置事业单位、其他事业单位、救助类单位
B、收养性单位、其他事业单位、优抚安置失业单位
C、收养性单位、救助类单位、其他事业单位
D、优抚安置事业单位、救助类单位、收养性单位
- 85、下列说法与资料相符的是:
A、2006至2008年, 全国民政事业基本建设完成投资总额超过之前5年的投资总额
B、2007年, 收养性单位投资额占全国民政事业基本建设完成投资总额的一半以上
C、全国民政事业基本建设完成投资总额2005年的年增长率高于2004至2008年的年均增长率
D、2008年, 平均每个民政事业基本建设投资项目的完成投资额不到200万元

(二)

世界部分城市气候状况

| 城市 | 国家 | 地理纬度 | 海拔(米) | 年均温度(度) | 最冷月平均温度(度) | 最暖月平均温度(度) | 年均降水(mm) | 最湿月平均降水(mm) | 最干月平均降水(mm) | 日照最长月平均日照(小时) | 日照最短月平均日照(小时) |
|------|-------|----------|-------|---------|------------|------------|----------|-------------|-------------|---------------|---------------|
| 北京 | 中国 | 39° 55'N | 37 | 11.8 | -4.3/1 | 25.9/7 | 578 | 182/8 | 2/12 | 9.3/5 | 6.1/12 |
| 香港 | 中国 | 22° 20'N | 33 | 22.9 | 15.8/1 | 28.8/7 | 2215 | 391/8 | 23/1 | 7.5/7 | 3.1/3 |
| 鄂木斯克 | 俄罗斯联邦 | 55° 00'N | 85 | 1.4 | -17.3/1 | 19.7/7 | 391 | 61/7 | 14/2,3 | 10.4/7 | 2.0/12 |
| 海参崴 | 俄罗斯联邦 | 43° 10'N | 28 | 4.2 | -13.1/1 | 19.5/8 | 788 | 149/8 | 15/1 | 7.0/3 | 3.9/7 |
| 东京 | 日本 | 35° 40'N | 6 | 15.6 | 5.2/1 | 27.1/8 | 1406 | 185/5 | 45/1 | 5.9/5 | 3.7/9 |
| 新德里 | 印度 | 28° 40'N | 216 | 25.1 | 14.3/1 | 33.4/6 | 790 | 237/7 | 9/11,12 | 7.3/9 | 5.4/7 |
| 加尔各答 | 印度 | 22° 35'N | 10 | 26.9 | 20.1/1 | 30.7/5 | 1800 | 411/7 | 11/1 | 7.9/4 | 3.0/7 |
| 孟买 | 印度 | 18° 55'N | 11 | 27.5 | 24.5/1 | 30.2/5 | 2168 | 682/7 | 0/1-3 | 9.6/5 | 2.4/7 |
| 马尼拉 | 菲律宾 | 14° 35'N | 16 | 27.4 | 25.6/1 | 29.5/5 | 1875 | 398/8 | 3/2 | 8.6/4 | 4.2/8 |
| 胡志明市 | 越南 | 10° 45'N | 10 | 27.2 | 25.7/1 | 29.0/4 | 1861 | 303/9 | 4/2 | 7.5/2 | 4.4/7 |
| 新加坡 | 新加坡 | 1° 20'N | 17 | 26.7 | 25.7/12 | 27.5/5 | 2150 | 304/12 | 140/6 | 6.2/2 | 4.3/11 |
| 雅加达 | 印度尼西亚 | 6° 10'S | 8 | 26.2 | 25.6/2 | 27.3/8 | 1802 | 336/1 | 46/8 | 7.6/8 | 4.5/1 |

注: 第6、7、9、10、11、12列中温度、降水和日照指标之后的数字表示特定的月份。

- 86、表中最靠近赤道的四个城市, 其年均降水量的均值为:
A、1747毫米 B、1778毫米 C、1922毫米 D、2013.5毫米
- 87、表中最冷月与最暖月温差在20度以上的城市有多少个:
A、2 B、3 C、4 D、5
- 88、表中纬度第二高的城市, 其日照最长月的平均日照时间约为日照最短月平均日照时间的几倍:
A、1.5倍 B、1.8倍 C、2.0倍 D、2.5倍
- 89、表中海拔高度位居第三的城市, 其最湿月平均降水量约占全年降水量的:

A、15.6% B、17.7% C、18.9% D、31.5%

90、下列说法与资料相符的是:

- A、新加坡月均降水量比雅加达多三十多毫米
- B、表中的印度城市, 其纬度越高, 年均温度越低
- C、海参崴在日照最短月中的日照总时长不足 120 小时
- D、表中海拔高于 30 米的所有城市年均温度均低于 25 度

(三)

2008 年底, 我国网民数从 1997 年的 62 万增加到 2.98 亿, 居世界第 2 位。其中宽带网民数达到 2.7 亿, 手机网民数达到 1.2 亿。互联网普及率达到 22.6%, 超过全球平均水平。

2008 年底, 我国互联网的国际出口带宽由 1997 年的 25.4Mbps 增长到 640286.7Mbps, 11 年间增长了 25207 倍。2008 年底, 我国 IPV4 地址数已从 2001 年底的 0.2 亿个增加到 1.8 亿个, 全球排名由第 9 位上升到第 3 位; 域名总数达到 1682.6 万个。其中国家 CN 域名在 2007 年平均每天增长 2 万个, 2008 年底已达到 1357.2 万个。网站总数由 2000 年的 26.5 万个增长到 2008 年的 287.8 万个, 年均增长 34.7%。2002 年, 我国的网页数为 1.6 亿个, 2008 年网页数达到 160.9 亿个。

2005 年, 我国电子商务交易额达到 12992 亿元人民币, 相当于国内生产总值的 7.1%。到 2008 年底, 我国网络购物用户人数达到 7400 万, 占网民总数的 24.8%。2008 年底, 我国使用网络媒体的网民比例达到 78.5%, 使用电子邮件的网民比例达到 56.8%, 使用网上教育的网民比例达到 16.5%, 拥有博客的网民比例达到 54.3%。

91、2008 年底, 我国宽带网民数约占网民总人数的:

A、88.3% B、89.7% C、90.6% D、92.1%

92、2008 年底, 我国平均每万网民拥有的国际出口带宽约是 1997 年的多少倍:

A、11.5 B、21.5 C、52.4 D、157.9

93、下列说法与资料相符的是:

- A、2005 年, 我国国内生产总值超过 18 万亿元人民币
- B、2008 年底, 全球互联网普及率的平均水平不低于 25%
- C、2008 年底, 我国平均每网站拥有网页数超过 6000 个
- D、2007 年初, 我国国家 CN 域名数已达到 627.2 万个

94、若我国手机网民全部使用网络媒体, 则 2008 年底, 非手机网民中使用网络媒体的比例约为:

A、36% B、50% C、64% D、78%

95、下列说法与资料相符的是:

- A、2008 年底, 我国网络购物用户数已经超过手机网民数
- B、2008 年底, 我国使用网络媒体的人数比使用电子邮件的约多 0.65 亿
- C、2008 年底, 我国的宽带网民中超过一半的人拥有博客
- D、2001~2008 年, 我国 IPV4 地址数几乎每年翻一番

(四)

2005-2008 年全国主要港口 7 月货运吞吐量 (单位: 万吨)

| | 2005 年 7 月 | 2006 年 7 月 | 2007 年 7 月 | 2008 年 7 月 |
|---------|------------|------------|------------|------------|
| 1、沿海合计 | 24245 | 27660 | 32631 | 36516 |
| 其中: 大连港 | 1357 | 1626 | 1804 | 2000 |
| 秦皇岛港 | 1310 | 1685 | 2154 | 2126 |
| 天津港 | 1995 | 2243 | 2759 | 3080 |
| 青岛港 | 1585 | 1857 | 2190 | 2503 |
| 上海港 | 3950 | 3950 | 4180 | 4590 |
| 深圳港 | 1306 | 1526 | 1605 | 1864 |
| 2、内河合计 | 8244 | 9588 | 11376 | 13944 |
| 其中: 南京港 | 910 | 755 | 915 | 960 |
| 苏州港 | 937 | 1237 | 1448 | 1706 |
| 南通港 | 650 | 830 | 1010 | 1200 |
| 镇江港 | 375 | 495 | 675 | 700 |

96、全国港口 2008 年 7 月货运吞吐量的同比增长率约为:

A、11.9% B、14.7% C、17.8% D、21.5%

97、与 2005 年同期相比, 上海港 2008 年 7 月货运吞吐量占沿海港口合计吞吐量的比重约:

A、增加了 3.7% B、减少了 3.7% C、增加了 5.3% D、减少了 5.3%

98、2006 ~ 2008 年间, 表中港口有几个在 7 月出现过货运吞吐量比上年同期下降的局面:

A、0 B、1 C、2 D、3

99、与 2006 年 7 月相比, 2007 年同期哪个港口货运吞吐量的同比增长率与沿海港口合计吞吐量的同比增长率最为接近:

A、大连港 B、青岛港 C、上海港 D、深圳港

100、下列说法与资料相符的是:

- A、沿海港口合计吞吐量 2008 年 7 月的同比增长额高于 2007 年的
- B、2005 至 2008 年, 每年 7 月内河港口合计吞吐量在全国港口货运吞吐总量中所占的比重逐渐降低
- C、2008 年 7 月, 天津港在全国港口货运吞吐总量中的比重为四年以来同期最高
- D、与 2005 年 7 月相比, 表中 2008 年 7 月货运吞吐量增长率最高的港口是一个内河港

五、常识判断, 共 20 题, 参考时限 15 分钟, 根据题目要求, 在四个选项中选出一个最恰当的答案。

101、下列做法符合宪法或者法律规定的是:

- A、省人民代表大会常务委员会制定地方性法规 B、市人民代表大会撤销市长职务
- C、国务院各部部长连续任职超过两届 D、县人民政府设立秘书长

102、下列关于设立行政许可与行政处罚的说法中, 正确的是:

- A、行政许可与行政处罚的设定机关均应定期对其设定的行政许可、行政处罚进行评价
- B、部门规章可以依法设定一定的行政许可、行政处罚
- C、尚未制定法律的, 行政法规可以依法设定一定的行政许可、行政处罚
- D、法律、法规、规章以外的其他规范性文件一律不得设定任何行政许可、行政处罚

103、萧某对李某作出承诺: 只要李某把邻居家的小狗偷来, 就付给酬金 200 元。该行为属于:

- A、附条件的民事法律行为 B、无效的民事法律行为 C、可撤销的民事法律行为 D、犯罪行为

104、某化肥厂向附近一小河排放工业废水, 受该厂污染的河水流入村民承包的农田, 造成农作物大量减产。村民的下列做法中没有法律依据的是:

- A、直接向该厂提出排除危害并承担赔偿责任的要求
- B、就赔偿责任和赔偿金额, 请求当地环境保护行政主管部门处理
- C、向法院提起民事诉讼, 要求厂家停止侵害、承担赔偿责任等责任
- D、向法院提起行政诉讼, 要求环境保护行政主管部门承担行政赔偿责任

105、李某为公司仓库保管员。某日, 两歹徒为逼李某交出仓库钥匙而持刀追打李某, 李某被打成重伤, 无奈之中李某抢了路边正在停车的王某的摩托车逃走。李某抢走摩托车的行为:

- A、应负刑事责任。李某抢走他人车辆, 属于抢劫行为, 侵犯他人利益
- B、应负刑事责任。李某抢走他人车辆, 属于盗窃行为, 侵犯他人利益
- C、不应负刑事责任。李某抢走摩托车属于正当防卫, 保护了公司和个人的合法权益
- D、不应负刑事责任。李某抢走摩托车属于紧急避险, 损害了他人合法权益但保全了更大的合法权益

106、下列被告(被申请人)负举证责任的是:

- A、行政诉讼中, 证明与被诉具体行政行为有利害关系
- B、民事诉讼中, 对原告提出建筑物发生倒塌致人损害的侵权事实, 被告给予否认的
- C、行政赔偿诉讼中, 证明所受损害的事实
- D、行政复议中, 认为行政机关不履行法定职责, 证明曾经要求行政机关履行法定职责而该机关未履行的

107、“文景之治”出现在哪个朝代:

- A、周 B、汉 C、唐 D、宋

108、我国教育近代化之先河开启于哪一时期:

- A、洋务运动时期 B、戊戌变法时期 C、辛亥革命时期 D、南京临时政府时期

109、关于水稻, 下列说法正确的是:

- A、水稻是目前全球产量最大的粮食作物
- B、我国在上世纪 50 年代研制出世界首例杂交水稻
- C、《诗经》的“彼黍离离, 彼稷之苗”一句中提到了水稻
- D、袁隆平的研究小组在海南岛找到的野稻对杂交水稻培育意义重大

110、货币政策是政府调控宏观经济的基本手段之一, 当通货膨胀较为严重时, 应该采取的货币政策是:

- A、紧缩性货币政策 B、扩张性货币政策 C、适度宽松货币政策 D、积极货币政策

111、青藏高原有“世界屋脊”之称, 它的形成是由哪两个板块碰撞引起的:

- A、印度板块和太平洋板块 B、印度板块和欧亚板块
- C、太平洋板块和南美板块 D、太平洋板块和欧亚板块

112、我国佛教艺术驰名中外, 云冈石窟、龙门石窟和莫高窟三大石窟举世皆知。以下关于三大石窟地理位置的描述, 正确的是:

- A、所在省份两两接壤 B、所在省份都有黄河流过

- C、均地处黄土高原 D、所处纬度大致相当
- 113、下列依次与蒙古族、回族、藏族、维吾尔族、壮族有关的是:
- A、酥油茶、馓子、青稞酒、馕、萨其马
B、《嘎达梅林》、《穆斯林的葬礼》、《格萨尔王传》、《阿凡提的故事》、《刘三姐》
C、那达慕大会、开斋节、雪顿节、古尔邦节、泼水节
D、马头琴、冬不拉、铜钦、葫芦丝、芦笙
- 114、下列历史事件按时间先后排序正确的是:
- A、北美自由贸易区建立——世界贸易组织建立——亚太经济合作组织成立——欧洲联盟成立
B、“珍妮纺纱机”发明——瓦特改良蒸汽机——内燃机得到广泛应用——“阿波罗”号飞船进入太空
C、哥白尼“日心说”——舍勒“燃素说”——爱因斯坦“相对论”——达尔文“进化论”
D、巴黎圣母院建成——罗马大角斗场建成——白金汉宫建成——印度泰姬陵建成
- 115、挂在墙壁上的石英钟, 当电能耗尽而停止走动时, 其秒针往往会停在哪个数字上:
- A、3 B、6 C、9 D、12
- 116、下列说法错误的是:
- A、核心电子器件、高端通用芯片及基础软件产品项目简称“核高基”, 是我国“十一五规划”中的第一个科技课题
B、王选院士开发的汉字激光照排系统被誉为“汉字印刷术的第二次发明”
C、上海超级计算中心是国内第一个面向社会开放、实现资源共享的高性能计算公共服务平台
D CDMA2000 是我国自主研发的 3G 移动通信标准
- 117、以下说法正确的是:
- A、存在主义是十九世纪流行于西方的哲学思潮
B、玛雅文化以南美洲的秘鲁为中心
C、世界第二次工业革命的主要标志是蒸汽机的广泛使用
D、十八世纪欧洲启蒙运动的中心在法国
- 118、以下哪个选项中的作品全部出自美国作家之手:
- A、《悲惨世界》、《了不起的盖茨比》、《百年孤独》
B、《飞鸟集》、《草叶集》、《静静的顿河》
C、《飘》、《红字》、《汤姆叔叔的小屋》
D、《瓦尔登湖》、《海底两万里》、《堂吉珂德》
- 119、菠菜不仅含有大量的β胡萝卜素, 也是维生素B6、叶酸、铁和钾的极佳来源。但是菠菜不能直接烹调, 吃菠菜时宜先用沸水烫软, 捞出再炒。在烹调前用沸水烫菠菜的主要原因是:
- A、清除生菠菜含有的红血球凝集素
B、改变生菠菜内龙葵素的化学成分
C、防止菠菜内的草酸成分阻碍人体对钙的吸收
D、清除菠菜种植过程中残留的农药
- 120、红细胞是血液中数量最多的一种血细胞, 它在人体中的主要作用是:
- A、将氧气从肺运送到身体各个组织
B、作为免疫系统的一部分帮助身体抵抗传染病以及外来感染
C、促进血液中的生物化学反应, 辅助生物体的新陈代谢
D、在血管破裂时大量聚集, 起到凝血作用

微信扫一扫二维码, 关注“公务员考试挺简单”微信公众号, 可获取更多公考经验。分享公考经验, 还可获得现金奖励哈

手淘扫描淘宝店铺, 可以购买省考、国考历年真题哦



微信公众号



淘宝店铺